

Prądnik. Prace Muz. Szafera	31	135–178	2021
-----------------------------	----	---------	------

JÓZEF PARTYKA<sup>1</sup>, JAKUB BARAN<sup>2</sup>

Ojcowski Park Narodowy  
Ojców 9, 32-045 Sułoszowa  
e-mail: <sup>1</sup>jozef\_partyka@poczta.onet.pl, <sup>2</sup>baran.jakub84@gmail.com

## HISTORIA OCHRONY PRZYRODY I KRAJOBRAZU OJCOWSKIEGO PARKU NARODOWEGO

### History of nature conservation and landscape protection of the Ojców National Park

**Abstract.** The article presents the history of nature conservation and landscape protection in the Prądnik Valley, part of which was put under protection in 1956 as the Ojców National Park. The most important related legal acts (including the OPN Conservation Plan) are presented, and the main threats to nature and the landscape are discussed.

**Key words:** Prądnik Valley, nature conservation, landscape, threats

### WSTĘP

Dolina Prądnika jest najcenniejszą pod względem przyrodniczym i kulturowym częścią Wyżyny Krakowsko-Częstochowskiej. Sąsiaduje od wieków z Krakowem i jego okolicami – Wawel, Tyniec i zamek w Pieskowej Skale z widokiem na Maczugę Herkulesa należą do symbolicznych miejsc w kraju. Obszar ten był znany od dawna zwłaszcza wśród literatów, artystów oraz w świecie nauki. Krajobraz Doliny Prądnika pobudzał wyobraźnię, inspirował twórczość kilku pokoleń intelektualistów, badaczy przyrody i kultury. Cieszył się swego rodzaju sławą, zyskując nawet miano „polskiej Szwajcarii”. Dostrzegano pewną wyjątkowość tej doliny na południu ówczesnego Królestwa Kongresowego zwłaszcza w okresie braku państwowości. Dla mieszkańców zaboru rosyjskiego była to jedna z najważniejszych ostoi polskości. Prowadzone tutaj badania naukowe w ciągu XIX wieku tworzyły podwaliny nauk przyrodniczych w Polsce, mając pewien wpływ na kształtowanie idei ochrony przyrody, krajobrazu, obiektów kulturowych, krajoznawstwa i turystyki.

Historia ochrony Doliny Prądnika, której część obecnie znajduje się w granicach Ojcowskiego Parku Narodowego (OPN), sięga drugiej połowy XIX wieku, zwłaszcza okresu po powstaniu styczniowym. Przez ponad 150 lat przybierała różne formy – od prekursorskiej działalności pojedynczych osób – Adolfa Dygasińskiego na przełomie XIX

i XX wieku i prof. Władysława Szafera w okresie międzywojennym po formy zorganizowane w ramach Państwowej Rady Ochrony Przyrody i naukowych instytucji – Polskiej Akademii Nauk i wyższych uczelni Krakowa.

Zagadnienia ochrony Doliny Prądnika były treścią różnych publikacji przygotowanych m.in. na kolejne jubileusze Ojcowskiego Parku Narodowego (*Jura Ojcowska w pradziejach...* 2006; Partyka, 1976, 1977, 2007, 2008; *Rola planów zagospodarowania...* 1981; Leńkowa, 1987; Ziarkowski, 2011) lub przewijały się w innych wydawnictwach poświęconych Dolinie Prądnika, problematyce OPN lub całej Wyżynie Krakowsko-Częstochowskiej (Partyka & Żółciak, 2005; *W cieniu zamczyska Bonerów...* 2006; Partyka, 2010a, 2012–2013; Ziarkowski, 2014). Skuteczność planowania przestrzennego OPN analizowała M. Łuczyńska-Bruzda (1981), zaś pozytywne i negatywne efekty działań ochronnych Parku zawiera opracowanie J. Partyki, A. Klasy i J. Żółciaka (1996–1997). Historyczny rozwój krajobrazu Doliny Prądnika ze szczególnym uwzględnieniem okresu od wieku XIX do 1990 roku i ukazaniem najważniejszych faz w jej ochronie przedstawił Z. Myczkowski (1995). Problemy te znalazły się także w dwóch innych syntetycznych opracowaniach, mianowicie w projekcie wpisania Doliny Prądnika na listę światowego dziedzictwa UNESCO (*Dolina Prądnika. Krajobraz naturalny i kulturowy...* 2001) oraz w opracowaniu A. Zachariasz poświęconym ochronie walorów krajobrazowych OPN w świetle kolejnych ustaw o ochronie przyrody i zasad sporządzania planów ochrony dla parku narodowego (Zachariasz, 2008). Tu przedstawiamy najważniejsze wątki historii ochrony Ojcowskiego Parku Narodowego mające związek z jego funkcjonowaniem i realizacją podstawowych zadań do chwili zatwierdzenia Planu ochrony OPN w lipcu 2021 roku (*Rozporządzenie Ministra Klimatu i Środowiska...* 2021).

Materiały dotyczące historii ochrony Doliny Prądnika pochodzą m.in. z wydanych „Kalendarium Ojcowskiego Parku Narodowego”<sup>1</sup> i z ustnych informacji jakich udzielali jednemu z autorów tego opracowania: mgr inż. Stanisław Smólski, dr Marian Gotkiewicz, Józef Rojkowski (Partyka, 1976, 1977)<sup>2</sup>, dr Antonina Leńkowa (1917–1995)<sup>3</sup> oraz mieszkańcy Ojcowa: Władysław Filipowski (1905–2004), Idzi Wicher (1911–2003) i Kazimierz Zawisz (1915–2009). Wykorzystano niepublikowane tomy Kroniki Parku i roczne analizy (sprawozdania) z działalności OPN oraz sięgnięto również do niektórych dokumentów (pism) z archiwum Państwowej Rady Ochrony Przyrody. Wiele ważnych informacji na ten temat łącznie z materiałem kartograficznym zaczerpnięto z pierwszej monografii projektowanego rezerwatu

<sup>1</sup> *Parki Narodowe i Rezerwaty Przyrody*, T. 2: 1981, nr 1, s. 91–96; *Prądnik. Prace Muz. Szafera*, T. 10: 1995, s. 193–196, T. 11–12: 1998, s. 397–400, T. 13: 2002/2003, s. 253–257, T. 15: 2005, s. 377–380, T. 22: 2012, s. 199–210, T. 26: 2016, s. 275–282, T. 28: 2018, s. 265–268.

<sup>2</sup> Mgr inż. Stanisław Smólski (1897–2002), pochodzący z Brzozowa na Podkarpaciu, wychowanek Zakładu Naukowo-Wychowawczego w Chyrowie, uczestnik wojny polsko-bolszewickiej, w latach 1935–1939 dyrektor Parku Narodowego w Pieninach, po drugiej wojnie światowej wojewódzki konserwator przyrody w Krakowie (Rostworowski, 2015, s. 63). Kilka rozmów z nim przeprowadził J. Partyka jesienią 1970 roku notując szereg faktów związanych z historią ochrony przyrody Doliny Prądnika i z tworzeniem Ojcowskiego Parku Narodowego. Zebrany materiał oraz informacje uzyskane w tym samym czasie od dr. Mariana Gotkiewicza (1901–1972), byłego członka Rady OPN, oraz Józefa Rojkowskiego (1915–1985), byłego dyrektora OPN został wykorzystany w publikacji wydanej na 20. rocznicę utworzenia Ojcowskiego Parku Narodowego (Partyka, 1976).

<sup>3</sup> Autorka znanego bestselleru „Oskalpowana ziemia”, wydanego w 1961 r. i wielokrotnie wznawianego, bardzo zasłużona w ochronie przyrody i kształtowaniu świadomości przyrodniczej społeczeństwa, pracownik Zakładu Ochrony Przyrody PAN, bliski współpracownik prof. W. Szafera, należąca do wychowanków tzw. szaferowskiej szkoły ochrony przyrody (Głowaciński, 1995).

w Dolinie Prądnika (*Ojców. Osobliwości...* 1924; *Ojców...* 1927), z dwóch publikacji A. Leńkowej (1987, 1992) i wielu innych wydawnictw zestawionych w piśmiennictwie na końcu opracowania.

## WIEK XIX I OKRES MIĘDZYWOJENNY

Na ochronę przyrody i zasobów kulturowych Doliny Prądnika znaczący wpływ miały badania naukowe wykonywane w ciągu ostatnich 200 lat. Podejmowali je m.in. Wilibald Besser (1874–1842), Antoni Waga (1799–1890), Aleksander Jelenkin (1873–1942), Władysław Szafer (1886–1970), Anna Medwecka-Kornaś, Jan Kornaś (1923–1994), Stefan Michalik (1935–2018), Jerzy Pawłowski (1932–2018), Andrzej Szeptycki (1939–2008) i wielu innych. W ciągu XIX wieku były to naukowe podróże, z czasem dłuższe badania stacjonarne, czego przykładem jest znana podróż XIX-wiecznych przyrodników – „naturalistów” do Ojcowa w 1854 roku, zorganizowana przez Antoniego Wagę (Ziarkowski, 2011 i cytowana tam obszerna literatura). Już w pierwszej połowie XIX wieku dostrzeżono, że Dolina Prądnika leżąca na południu Królestwa Polskiego ma dużą wartość naukową i zasługuje na ochronę. Wspomniana podróż „naturalistów” na Wyżynę – do Złotego Potoku i Ojcowa oraz ich zespołowe badania prawdopodobnie zapoczątkowały myślenie o ochronie tego terenu (Medwecka-Kornaś, 2006; Partyka, 2005b).

Na krótko przed powstaniem styczniowym mała osada nad Prądnikiem, zwana z czasem Ojcowem, zaczęła się przekształcać w modne uzdrowisko rozwijające się gdy właścicielem ojcowskich dóbr był historyk i literat Aleksander Przeddziecki (1814–1871). Wtedy zaczęto wznosić pierwsze obiekty zdrojowe i pensjonaty, które stopniowo pojawiały się w Dolinie Prądnika. Mimo jeszcze bardzo nielicznej i luźnej zabudowy dostrzegano jej negatywny wpływ na ojcowski krajobraz (Partyka, 2020). W 1860 r. anonimowy reporter krakowskiego „Czasu” nawiązując do różnych wcześniejszych opisów Doliny Prądnika, wyrażał obawę, że jej zagospodarowanie dla funkcji uzdrowiskowej zniekształci ojcowski krajobraz, pisząc że *pryozdabianie pysznych i olbrzymich dzieł natury kartłowatemi i niezręcznemi upstrzeniami niby sztuki, nieudolne usiłowania aby jej wspaniałe i cudne kształty, mogą właśnie niszczyć tylko ową boską harmonię, oszpecić urocze kształty i tak razić oczy, jak gdy pyszny park wykrzywią i obetną w śmieszne foremki włoskiego ogrodu*. Jest to prawdopodobnie najstarsza wzmianka prasowa zawierająca troskę o ochronę krajobrazu Doliny Prądnika<sup>4</sup>.

Były to jednak działania pojedynczych osób, których głosy pojawiły się w ówczesnej prasie i „Księżde pamiętkowej” miejscowego przewodnika Mikołaja Dulewicza (1852–1940)<sup>5</sup>, zwłaszcza gdy rozpoczęły się masowe cięcia lasów po sprzedaży dóbr ojcowskich przez A. Przeddzieckiego (Anczyc, 1868; Plenkiewicz, 1883). Na kartach tej książki jest sporo wpisów obrazujących stosunek ówczesnego społeczeństwa do ochrony przyrody. Opinia publiczna wypowiadała się wtedy ostro przeciwko niszczeniu ojcowskiej przyrody – lasów a także jaskiń, którym groziło niebezpieczeństwo po rozpoczęciu eksploatacji namulisk czy niszczeniu naciekowej szaty (Grabowski, 1866). Wymowną troskę o zachowanie szaty leśnej wyraził bratanek Wojciecha Jastrzębowskiego. Powołując się na pamięć i zasługi

<sup>4</sup> Czas nr 107 z 10 maja 1860 r.

<sup>5</sup> Księga prowadzona przez miejscowego przewodnika Mikołaja Dulewicza zawierająca wpisy zwiedzających Ojców w latach 1872–1932, jest przechowywana w Muzeum Regionalnym PTTK w Ojcowie. Jej bliższą charakterystykę zamieszczają w swych publikacjach M. Gotkiewicz (1957, 1977) i D. Ziarkowski (2011).

swego stryja, uczestnika znanej podróży „naturalistów” do Ojcowa w 1854 roku apelował: *O zacni właściciele tych miejsc, błagamy was, podróżnicy, szanujcie lasy w całej długości tej cudownej doliny. Spójrzycie na łysiny, gdzie ich brakuje, a te smutne pustki najlepiej do was przemówią! Jak zniszczycie te sosny, jodły, brzozy, buki, świerki, jałowce, przeminie sława Ojcowa, wyschnie Prądnik i z czasem imię Wasze z Ojczyzną zaginie* (Gotkiewicz, 1957).

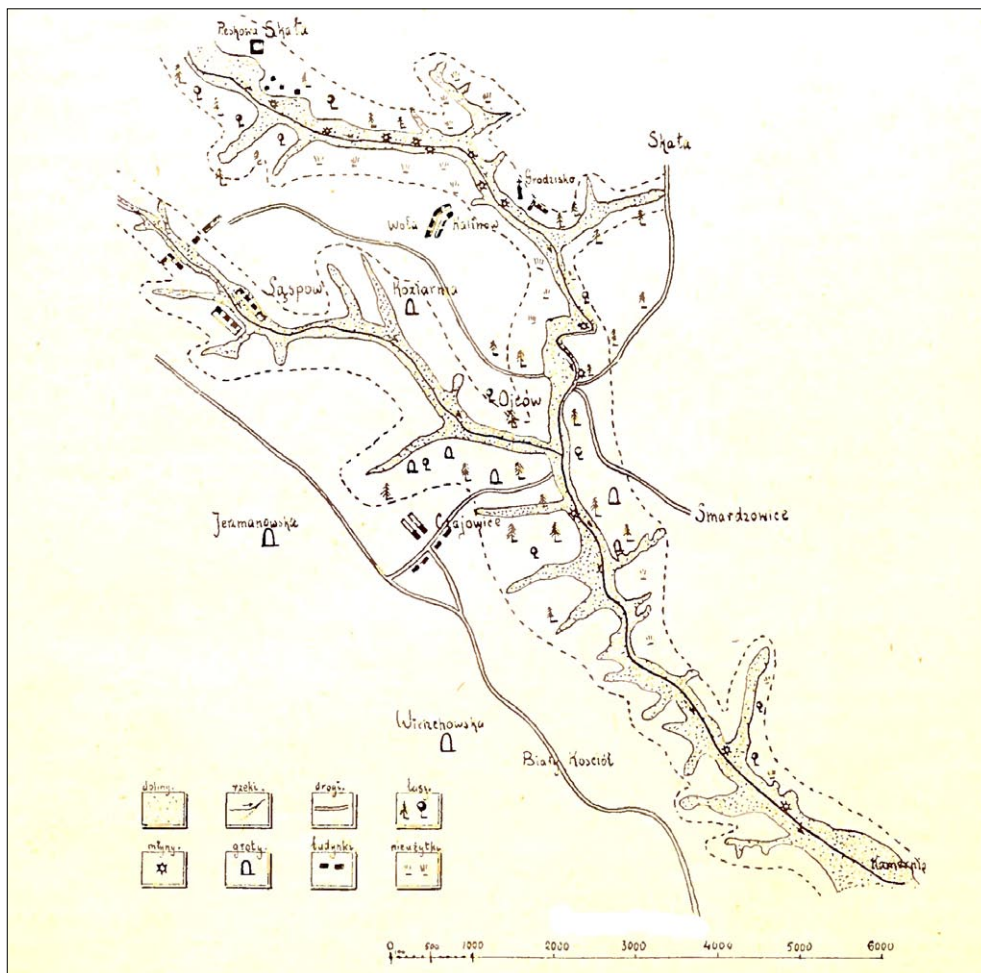
Dolina Prądnika, będąca w drugiej połowie XIX w. własnością Jana Zawiszy (1822–1887), a później XX Czartoryskich, została otoczona większą opieką, bowiem właściciele podjęli trud rekonstruowania szaty leśnej po wcześniejszych masowych cięciach drzewostanów. Rysowała się potrzeba objęcia jej ochroną. Za prekursora ochrony zabytków i przyrody Doliny Prądnika można uznać Adolfa Dygasińskiego (1839–1902), podejmującego starania o ratowanie zamku w Pieskowej Skale i przyległych doń partii lasów. Ojców i Pieskowa Skala są obecne w jego literackiej twórczości, a jedną ze swych powieści – „Gody życia”, oparł na obserwacjach przyrody Doliny Prądnika. Na łamach „Kuriera Warszawskiego” pisał, że odwiedzał Ojców, widział opustoszały pod koniec XIX wieku i chylący się ku ruinie zamek w Pieskowej Skale. Z jego inicjatywy powstało Towarzystwo Akcyjne „Zamek Pieskowa Skala”, które wykupiło zamek z rąk prywatnych ratując od ruiny cenny zabytek architektury z dobrze zachowanym kompleksem leśnym. Na łamach warszawskiej prasy Dygasiński zainicjował zbiórkę funduszy na wykup zamku, dzięki której obiekt ten uratowano przeznaczając go na lotnisko (Majewski, 1953; Mikołajski, 2016).

Na przełomie XIX i XX w. brak odpowiednich przepisów prawnych uniemożliwił realizację wielu inicjatyw ochronnych podejmowanych głównie przez przyrodników i krajoznawców. Dużą rolę w tym czasie, zwłaszcza w krzewieniu krajoznawstwa, w poznawaniu przyrody i kultury tego terenu i szerzej – Polski, chociaż nie zaznaczonej na żadnej ówczesnej mapie, odegrało utworzenie w 1906 roku Polskiego Towarzystwa Krajoznawczego, które było wówczas swego rodzaju „ministerstwem polskości”.

Zorganizowane starania o objęcie ochroną prawną Doliny Prądnika podjął prof. Władysław Szafer (1886–1970) i powołana w 1919 roku Tymczasowa Komisja Ochrony Przyrody, w 1925 roku przekształcona w istniejącą do dziś Państwową Radę Ochrony Przyrody (PROP). Na początku lat 20. XX w. Szafer z grupą krakowskich przyrodników zaprojektował w Dolinie Prądnika rezerwat przyrody, który miał objąć dobra Czartoryskich i własności gminne oraz Pieskową Skalę.

Dobra ojcowskie należące od początku XX w. do XX Czartoryskich składały się z lasów, trzech folwarków (Smardzowice, Czajowice, Kolencin), łąk w Dolinie Sąpowskiej, willi mieszkalnych (m.in. „Pod Korona”, „Pod Berłem”, „Serdeczna”, „Uroczą” i in.) i zaplecza gospodarczego, w tym m.in. elektrowni, wodociągu z ujętego źródła św. Jana w Ojcowie, pstrągarni oraz fermy lisów srebrnych na Kolencinie (Nowak, 2004). Dobra Pieskowej Skali tworzył kompleks lasów z zamkiem i kilkoma willami o nazwach honorujących polskich artystów („Mickiewicz”, „Słowacki”, „Krański”, „Dygasiński”, „Szopen” i in.) i budynkami dawnego folwarku Podzamcze (Partyka & Żółciak, 2005).

Dużą pomocą w opracowaniu projektu rezerwatu służył pracownik administracji leśnej dóbr Czartoryskich inż. Stanisław Richter (1891–1978), który w 1923 roku zasygnalizował potrzebę utworzenia rezerwatu w Dolinie Prądnika, publikując jego koncepcję wraz ze schematyczną mapą (ryc. 1) w roczniku „Ziemia” (Richter, 1923). Natomiast w czwartym zeszycie rocznika „Ochrona Przyrody” z 1924 roku zamieszczono projekt rezerwatu z jego szerszym opisem oraz kilka opracowań poświęconych geologii i rzeźbie tego obszaru, szacie roślinnej i faunie oraz pradziejom. Całość zatytułowana „Ojców. Osobliwości



Ryc. 1. Projekt rezerwatu w Dolinie Prądnika; wg Richtera, *Ziemia*, 1923, s. 79

Fig. 1. Project of a reserve in the Prądnik Valley; according to Richter, *Ziemia*, 1923, p. 79

Doliny Prądnika ze stanowiska ochrony przyrody” poprzedzona wstępem W. Szafera, była w zasadzie pierwszą monografią przyszłego rezerwatu. W tej zespołowej pracy omówiono warunki naturalne środowiska przyrodniczego z ukazaniem najnowszych badań archeologicznych prowadzonych przez Stefana Krukowskiego (1890–1982) w jaskini Ciemnej oraz podkreślano, że „znajdujące się tu skarby natury” powinny podlegać całkowitej ochronie. Przedstawiono również koncepcję przeniesienia zabudowy uzdrowskiej z dna Doliny Prądnika w Ojcowie na Złotą Górę (Piotrowski, 1924).

Szafer dostrzegł ciągłe zagrożenia ojcowskiej przyrody – przez niszczenie lasów, mimo zaliczenia ich do kategorii lasów ochronnych, nadmierny wówczas wypas owiec i kóz na zboczach dolin, niszczenie szaty naciekowej i namulisk w jaskiniach. Wyrażał



obawy przed negatywnym wpływem na stan przyrody Ojcowa planowanych inwestycji – osiedla na Złotej Górze, budowy drogi a nawet kolei!<sup>6</sup> *Na Złotej Górze* – pisał w cytowanym wstępie – *powstaną niebawem nowe osiedla klimatyczne i zakłady zdrojowiskowe i zaludnią się setkami nowych, stałych mieszkańców. Co się stanie wtedy z przyrodą Ojcowa? Czy się stokrotnie nie wzmożą owe niszczycielskie siły i zapędy (...) Hasło bezwzględnej ochrony przyrody w lesie, na łące, na skałach i w jaskiniach – niech się stanie moralnym obowiązkiem wszystkich, którzy prawdziwie i rozumnie ukochali Polską Ziemię i jej perłę – Ojców!* ([Szafer] W. S. 1924).

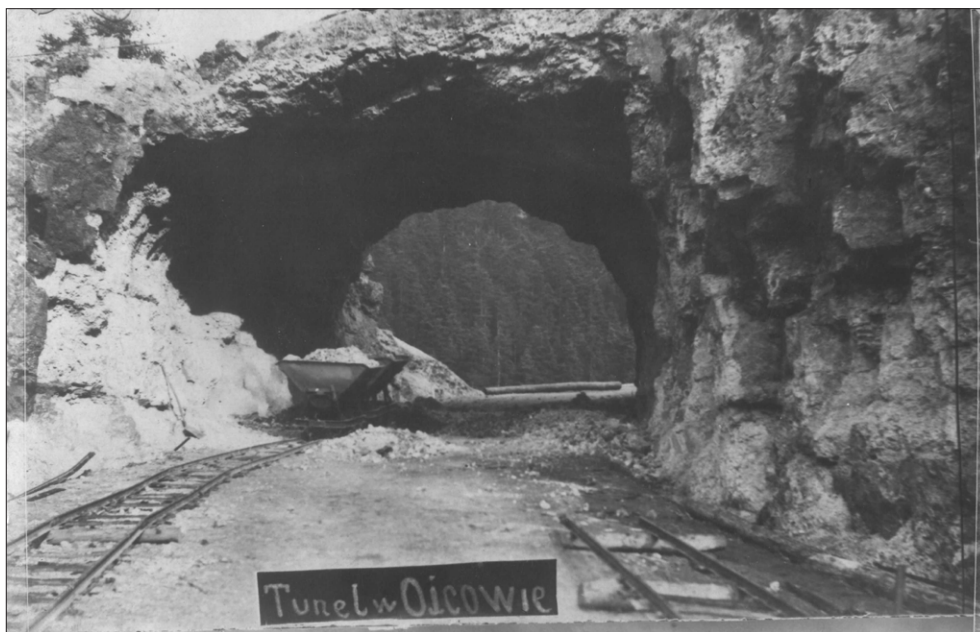
Granice projektowanego rezerwatu częściowo pokrywały się z granicami przyszłego parku narodowego. Zakładano bowiem objęcie ochroną rezerwatową Doliny Prądnika od Pieskowej Skały do przysiółka Prądnika Korzkiewskiego – Hamernia, w której Wilibald Besser w 1805 roku odnalazł stanowisko brzozy ojcowskiej – z wyłączeniem wspomnianej Złotej Góry przeznaczonej pod budowę osiedla uzdrowiskowego (*Ojców. Osobliwości...* 1924; Leńkowa, 1987; Partyka, 1976).

Projekt rezerwatu, niezrealizowany w okresie międzywojennym, stał się podstawą utworzenia w 1956 r. Ojcowskiego Parku Narodowego. W 1923 roku dzięki staraniom prof. W. Szafera i inż. Stanisława Richtera, decyzją Okręgowej Komisji Ochrony Lasów Województwa Kieleckiego, uznano ponad 830 ha lasów ojcowskich za „las ochronny z wszelkimi prawnymi następstwami” (Leńkowa, 1987).

W latach dwudziestych XX wieku projektowano budowę drogi z Krakowa do Ojcowa, która początkowo miała przebiegać dnem wąwozu Jamki, dalej Doliną Sąspowską do Ojcowa i Pieskowej Skały. Państwowy Konserwator Zabytków Przedhistorycznych wspólnie z Państwową Komisją Ochrony Przyrody, z udziałem m.in. prof. Włodzimierza Demetrykiewicza (1859–1937) i prof. Władysława Szafera podjęli starania o zaniechanie budowy drogi tym wąwozem. Drogę poprowadzono inną trasą do Ojcowa, mianowicie istniejącym traktem nad wąwozem Korytania (przez serpentyny) z ominięciem wąwozu Jamki, co zapewniło pełną ochronę jednej z najcenniejszych ostoji przyrody w Dolinie Prądnika. Wprawdzie droga ominęła wąwóz Jamki, poprowadzono ją bowiem dawnym lokalnym traktem nad wąwozem Korytania, jednakże w kręgach przyrodników jej budowa wzbudzała pewne kontrowersje. Prof. Szafer potwierdzał wprawdzie zalety budowy drogi w tym właśnie miejscu – *omija bowiem sam wąwóz [Jamki] i w malowniczym swym przebiegu nie narusza nigdzie większych grup skalnych* – pisał Szafer w 1927 r., lecz równocześnie stwierdzał, że droga umożliwi napływ turystów, *których zalew przy nie zawsze właściwym zachowywaniu się zwiedzających dolinę może w krótkim czasie zniszczyć lub przynajmniej zmienić na niekorzyść składniki tego cudownego, lecz zarazem maleńkiego obszaru*<sup>7</sup>. Droga była utwardzona wapiennym tłuczniem, bez nawierzchni bitumicznej, stając się „zabójczym źródłem kurzu” niszczącym roślinność Doliny Prądnika – pisał Szafer do wicewojewody kieleckiego dr. Adama Kopebla dnia 14 czerwca 1930 roku (Leńkowa, 1987). Droga nie naruszała większych grup skalnych (czego nie dałoby się zapewne uniknąć w wąwozie Jamki) jednakże spowodowała antropogeniczne zmiany w rzeźbie terenu. Podczas jej

<sup>6</sup> *Ilustrowany Kurjer Codzienny* w nr 136 z dnia 14 czerwca 1923 r., s. 7, zamieścił wzmiankę o otwarciu w rejonie Pasternika odcinka kolejki wąskotorowej budowanej do Ojcowa. Inwestycji tej w okresie międzywojennym nie zrealizowano.

<sup>7</sup> *Czas*, 1927, nr 181 s. 2.



Ryc. 2. Budowa drogi do Ojcowa w latach 20. XX w. Fot. ze zbiorów Oddziału PTTK w Ojcowie

Fig. 2. Construction of the road to Ojców in the 1920s. Photo from the collection of the PTTK in Ojców

budowy zniszczono skalny tunel znajdujący się nieco powyżej Krakowskiej Bramy (ryc. 2)<sup>8</sup> (L. Sz-i, 1928; Gradziński i in., 2020), dokonano przesunięcia koryta Prądnika przy ujściu Sąspówki, a w niektórych miejscach wprowadzono nasypy drogowe (Partyka, 2010c).

Budowę drogi upamiętniono wmurowaniem specjalnej tablicy w wyższą kolumnę Krakowskiej Bramy, którą odsłonił prezydent RP prof. Ignacy Mościcki podczas otwarcia drogi w dniu 26 lipca 1929 roku (Nowak, 2004; Partyka, 2010c)<sup>9</sup>. Patetycznie brzmiący napis umieszczony na tablicy informował o intencji budowy drogi – *na znak zatarcia granic ongiś przez zaborców Polski stworzonych. Niech służy po wieczne czasy odtąd dobru publicznemu i udostępnia skarby piękności przyrody w dolinie ojcowskiej* (Leńkowa, 1987; Michalik & Partyka, 1992). Umieszczenie tablicy w tak eksponowanym miejscu było niewątpliwie formą uszkadzania form skalnych, chociaż w ten sposób wyrażane gesty pamięci już spotykano, czego przykładem mogą być tablice Adolfa Dygasińskiego i Stanisława Niedzielskiego, umieszczone na skałach w Ojcowie na początku XX wieku. W przypadku Krakowskiej Bramy staraniem prof. Szafera jednak podjęto kroki zmierzające do usunięcia tej tablicy. *Tak zwana Brama Krakowska* – pisał Szafer w dniu 27

<sup>8</sup> Inf. ustna Władysława Filipowskiego (1905–2004), długoletniego mieszkańca Doliny Sąspowskiej, zasłużonego przewodnika po Ojcowie.

<sup>9</sup> Szerszą relację z otwarcia drogi zamieścił *Czas* nr 169 z 26 lipca 1929 s. 1. Przemówienie powitalne wygłosił marszałek powiatowy dr Stefan Skrzyński podkreślając, że „legendarna dolina Prądnika, słynna od zamierzonych czasów lechickich, gdzie znalazł schronienie król Łokietek (...) była twierdzą i kluczem do bram Krakowa, święci dziś wyjątkową uroczystość. Zaszczycić ją raczył Włodarz Polski w chwili, gdy po kilku mozolnych latach pracy ukończono budowę drogi (...) łączącą trzy dawne zabory: ziemię krakowską, ziemię kielecką i śląską (...), zatarto ślady dawnych granic...”

listopada 1930 r. do Krakowskiego Urzędu Wojewódzkiego, Oddział Sztuki (na ręce Pana Konserwatora Województwa Kieleckiego dr. Andrzeja Olesia) – *jest wielką osobliwością przyrody martwej (...) Poza tem tradycja historyczna, która mówi, iż bramą tą jeździli Królowie polscy, podnosi wartość zabytkową tego obiektu i czyni zeń również zabytek historyczny* (Szafer 1930). W piśmie tym zawarta jest prośba prof. Szafera o usunięcie tablicy. Wkrótce Wojewódzki Oddział Sztuki w Krakowie orzeczeniem z dnia 9 grudnia 1930 roku uznał „grupę skalną t.zw. Bramę Krakowską w Ojcowie” za zabytek na mocy rozporządzenia Prezydenta Rzeczypospolitej z dnia 6 marca 1918 r. o opiece nad zabytkami<sup>10</sup> (Leńkowa 1987; materiały archiwalne PROP w Krakowie). Samo usunięcie tablicy trwało jakiś czas. Powiadomiony o tym Zarząd Dóbr Ojców pismem z dnia 27 grudnia 1930 r. kierowanym do Krakowskiego Urzędu Wojewódzkiego informował, że tablica została wmurowana bez jego wyraźnej zgody i w swoim budżecie *nie posiada sumy na roboty związane z przeniesieniem tablicy, a zatem powinni wykonać to panowie inicjatorzy lub Spółka budowy drogi Kraków – Ojców, którą ci panowie reprezentowali jako Zarząd*. Po kilku podejmowanych przez prof. Szafera próbach usunięcia tablicy, z pomocą przyszedł jeden z działaczy Ligi Ochrony Przyrody, mjr Bronisław Romaniszyn, nawiązując kontakt z Polskim Towarzystwem Wędkarskim, które zaoferowało finansową i organizacyjną pomoc w jej usunięciu<sup>11</sup>. Tablica została zdjęta 12 kwietnia 1933 r. (Leńkowa, 1987). Powiatowy Zarząd Drogowy w Olkusz pismem z dnia 13 listopada 1933 r. powiadomił o tym fakcie Wydział Administracyjny – Oddział Sztuki Urzędu Wojewódzkiego w Krakowie, informując jednocześnie, że *tablica powyższa zostanie umieszczona na skale w wybitym przełomie drogi tuż przy wjeździe z Ojcowa na serpentyny drogi Kraków – Ojców*<sup>12</sup>. Urząd Wojewódzki w Krakowie zawiadomił o tym prof. Szafera pismem z dnia 29 listopada 1933 roku. Sprawa ta została więc definitywnie zakończona, lecz niewielki ślad w miejscu wmurowania tablicy, tj. w wyższej kolumnie Krakowskiej Bramy jest widoczny do dziś. Nieznane są natomiast losy samej tablicy, prawdopodobnie marmurowej, być może zaginęła lub została zniszczona.

Omawiana droga, nazywana „serpentynową”, na pewno była dużą ingerencją w środowisko naturalne oraz zwiększyła liczbę turystów odwiedzających Ojców i Pieskową Skałę. *Dolinę Prądnika odwiedzają tysiące osób, aby się nasycić pięknem przyrody – pisał Szafer, jednakże kto wcześniej znał Ojców przed jego „odkryciem” i udostępnieniem dla tłumów zjeżdżających tu obecnie autami i autobusami, ten z troską i prawdziwym przerażeniem patrzy w głąb uroczej i cichej niegdyś doliny Ojcowskiej* (Szafer, 1930).

Wybudowana droga przez wiele lat powojennych (do czasu wybudowania na początku lat 60. XX w. obecnej drogi nr 94 Kraków – Olkusz) miała znaczenie tranzytowe, łączyła Kraków z Olkuszem i Śląskiem i stanowiła zagrożenie komunikacyjne dla Doliny Prądnika. Dopiero jej definitywne zamknięcie dla ruchu samochodowego na początku maja 1982 r. (po kilku nieudanych próbach podejmowanych w latach 1976–1981) radykalnie ograniczyło jej użytkowanie. Obecnie jest głównie szlakiem rowerowym i traktem pieszym, tylko z lokalnym ruchem samochodowym. Droga ta ma duży walor krajoznawczy, jest również interesującym przykładem sztuki inżynierskiej budownictwa drogowego w okresie międzywojennym i łącznie z umocnieniami na ostrych zakrętach serpentyn,

<sup>10</sup> Dz. U. RP nr 29 z dnia 14 marca 1928 r. poz. 265.

<sup>11</sup> Mjr B. Romaniszyn poinformował o tym prof. Szafera w liście pisanym ręcznie z dnia 25 sierpnia 1931 r. (materiały archiwalne PROP).

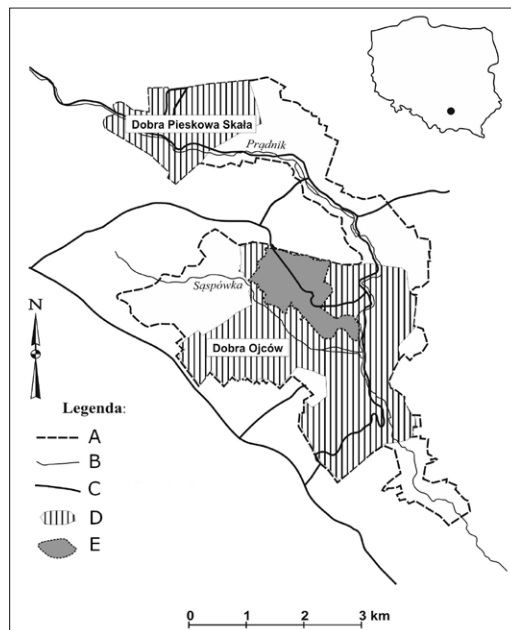
<sup>12</sup> Chodzi o wąski przesmyk między skałami poniżej dzisiejszej willi „Janina”, gdzie był wspomniany wyżej tunel, zniszczony w czasie budowy drogi.



dobrze zachowanymi od strony wąwozu Korytania zasługuje na ochronę konserwatorską (Partyka, 2010c)<sup>13</sup>.

Równocześnie by objąć ochroną ojcowskie jaskinie postanowieniem Rady Konserwatorów z dnia 29 października 1924 r.<sup>14</sup> wpisano do państwowego inwentarza zabytków ważniejsze jaskinie Ojcowa, m.in. w Okopach Wielką, w Okopach Górną, Ciemną, Łokietka, schronisko Wylotne, Zbójcejką, Złodziejską, Piętrową, Krakowską i Białą. Zapobiegło to eksploatacji namulisk jaskiniowych planowanej wówczas przez Towarzystwo dla Przedsiębiorstw Górniczych w Krakowie, znane pod skrótem T. P. G. Przyczyniła się do tego szybka interwencja prof. Szafera powiadomionego o tym niebezpieczeństwie przez wspomnianego S. Richtera (Leńkowa, 1987; Sokołowski, 1925; Żurowski, 1929).

Tu warto przypomnieć, że na Złotej Górze w widłach Prądnika i Saspówki, miało powstać nowe założenie urbanistyczne (ryc. 3) na powierzchni około 100 ha gdzie wytyczono 367 parcel wielkości od 1500 do 2200 m<sup>2</sup>, przeznaczonych pod zabudowę według projektu znanego architekta prof. Józefa Gałęzowskiego (1877–1963) zgodnie z jego modelem miasta-ogrodu. To interesujące skądinąd założenie zakładało wyznaczenie ulic głównych i bocznych, rynek (w miejscu istniejącego obecnie „Zajazdu” na Złotej Górze i pola namiotowego), dwa parki, boisko, obiekty usługowe itp. (Kot i in., 2018; Lenartowicz, 2017; Leńkowa, 1987; Mitkowska, 1995; *Ojców*, 1927). Plan akcji powołanego w tym celu Komitetu Rozbudowy Osiedla Uzdrawiskowego Ojców przewidywał m.in. dokończenie budowy drogi z Krakowa do Ojcowa, budowę sieci wodociągów i kanalizacji z oczyszczalnią ścieków, sieć dróg osiedlowych, sieć instalacji światła elektrycznego i ożywioną akcją budowlaną – osadę wytwornych will, pensjonatów i domów wypoczynkowych (*Ojców*, 1927, s. 10–11). Dla sieci wodociągowej ujęto źródło św. Jana w Ojcowie obudowane zachowaną do dziś interesującą gloriętką. Przewidywano także budowę zbiornika wodnego „Jeziorko” w dolinie Saspowskiej, zamierzano ujmować niektóre



Ryc. 3. Plan dóbr Ojców i Pieskowa Skała na tle granic Ojcowskiego Parku Narodowego;

A – granice OPN; B – Potoki; C – ważniejsze drogi; D – zasięg dóbr Ojców i Pieskowa Skała; E – zasięg planowanego osiedla mieszkaniowego na Złotej Górze w Ojcowie w okresie międzywojennym

Fig. 3. Plan of Ojców and Pieskowa Skała estates against the borders of the Ojców National Park

A – borders of ONP; B – streams; C – main roads; D – range of Ojców and Pieskowa Skała estates; E – the scope of the planned housing estate in Złota Góra in Ojców in the interwar period

<sup>13</sup> W ramach dokumentowania wątków związanych z historią ochrony Dolny Prądnika warto by przy serpentynach tej drogi umieścić informację o historii jej budowy z podaniem losów i treści tablicy usuniętej z Krakowskiej Bramy.

<sup>14</sup> Monitor Polski nr 255 z dnia 6 listopada 1924 r.

tamtejsze źródła. W latach trzydziestych XX w. zbudowano tylko osiem willi, dalszych prac budowlanych już nie kontynuowano, zaś Komitet Rozbudowy Osiedla Uzdrawiskowego Ojców natrafiał na liczne trudności i nie znajdując poparcia wśród prywatnych właścicieli, po kilku latach działalności rozpadł się (S. Smólski, wiad. ustna). Również w 1933 r. walne zgromadzenie Spółki Akcyjnej „Uzdrowisko Ojców” uchwaliło likwidację Spółki w związku z ogólnym kryzysem finansowym i brakiem nadziei na jej dalszy rozwój (Świątek, 1989). Tak się zakończyła koncepcja budowy nowego osiedla uzdrawiskowego, a po 1945 roku zamarł ruch budowlany nie tylko z powodu powojennych trudności, lecz ze względu na planowaną ochronę prawną Doliny Prądnika. Nie ulega wątpliwości, że powstanie dużego osiedla (na około 400 domów) – zupełnie nowej jednostki osadniczej z trudną do opanowania perspektywą jej dalszej rozbudowy, przy nieuregulowanej w latach powojennych gospodarce wodno-ściekowej (braku oczyszczalni ścieków, które w małych miejscowościach zaczęto praktycznie budować dopiero po 1989 roku), stwarzałyby ogromne problemy w zabezpieczeniu trwałej ochrony przyszłego rezerwatu przyrody czy parku narodowego<sup>15</sup>.

W okresie międzywojennym zaczęła się krystalizować nowa dziedzina wiedzy, która później odegra zasadniczą rolę w ochronie przyrody i krajobrazu, mianowicie architektura krajobrazu, wyrosła na gruncie integracji dwóch kierunków – przyrodniczo-ogrodowego i architektonicznego, integrująca wyniki badań przyrodniczych i planowania przestrzennego w podejmowaniu racjonalnego kształtowania i ochrony krajobrazu. Do prekursorów architektury krajobrazu należeli prof. Tadeusz Tołwiński (1887–1951) z Politechniki Warszawskiej oraz prof. Gerard Ciołek (1909–1966) i prof. Zygmunt Novák (1897–1972) z Politechniki Krakowskiej. Prof. Novák, twórca krakowskiej szkoły architektury krajobrazu, jako pierwszy wysunął myśl tworzenia w Polsce parków krajobrazowych, opracowując koncepcję objęcia tą nową formą ochrony Wyżyny Krakowsko-Częstochowskiej. Ta idea została zrealizowana dopiero na początku lat 80. XX w. przez utworzenie Zespołu Jurajskich Parków Krajobrazowych, chociaż pierwszy – Suwalski Park Krajobrazowy powstał znacznie wcześniej, bo w 1976 roku.

## OCHRONA DOLINY PRĄDNIKA W LATACH 1945–1956

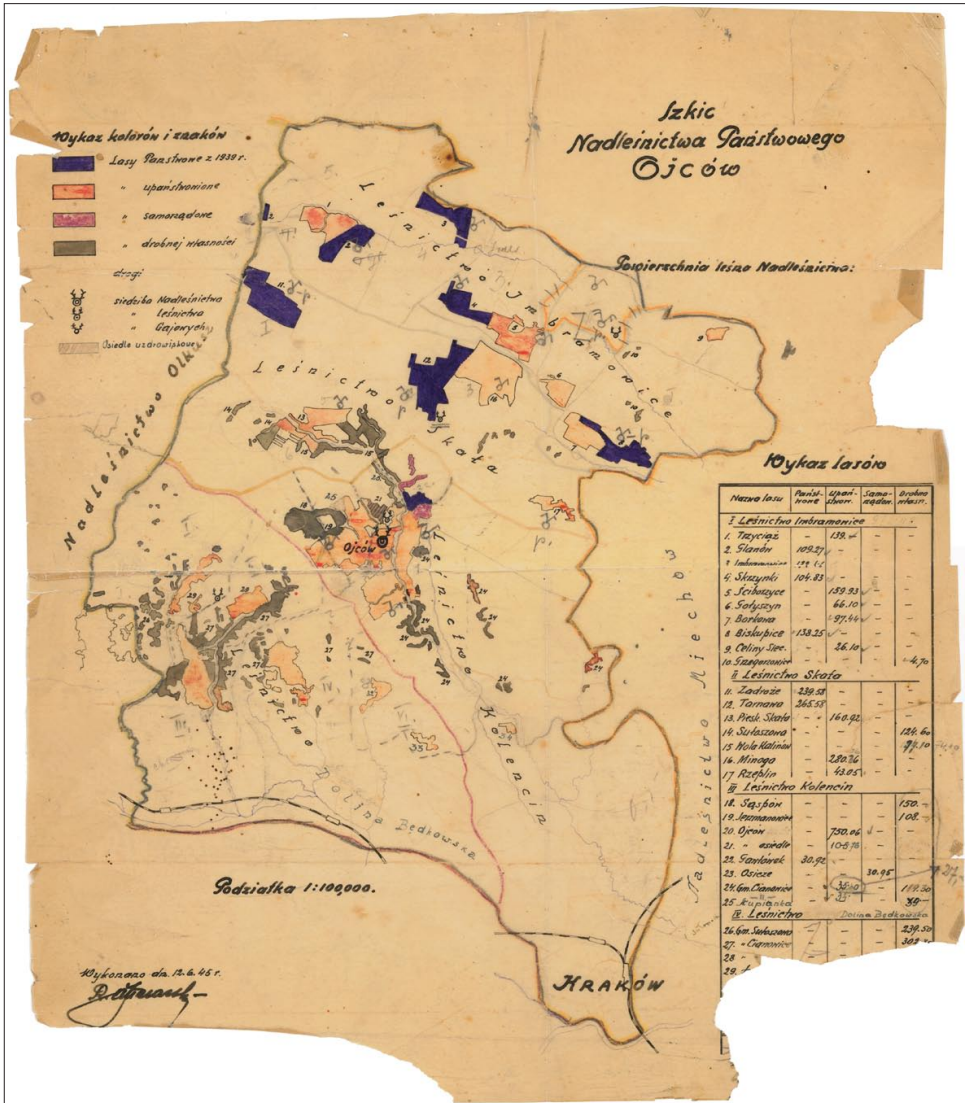
Po drugiej wojnie światowej, na mocy dekretu PKWN z dnia 12 grudnia 1944 r. o przejęciu niektórych lasów (w tym zabudowań, urządzeń technicznych i in.) na własność Skarbu Państwa<sup>16</sup>, dobra XX Czarторыskich oraz lasy w Pieskowej Skale łącznie z zamkiem zostały upaństwowione. W 1945 roku powstało Nadleśnictwo Państwowe Ojców do którego, oprócz dóbr ojcowskich, weszły również lasy w sąsiedztwie Ojcowa (ryc. 4).

Wkrótce jednak, pod wpływem prof. Szafera, wrócono do projektu ochrony Doliny Prądnika. Zanim doszło do konkretnych ustaleń projektowych musiano pokonywać wiele różnych trudności jakie pojawiały się w ochronie Doliny Prądnika. Z ważniejszych należy wymienić eksploatację wapienia w dzikich kamieniołomach na potrzeby konserwacji niedawno zbudowanej drogi, próby ujmowania źródeł Prądnika dla zaopatrzenia

<sup>15</sup> Z pisma Rejonu Lasów Państwowych w Krakowie z dnia 14 grudnia 1950 r. kierowanego do Prezydium Wojewódzkiej Rady Narodowej, Wojewódzkiej Komisji Planowania Gospodarczego w Krakowie, wynika że w obrębie planowanego osiedla mogło zamieszkać około 10 tys. osób. Parcele przeznaczone pod osiedle zostały upaństwowione, zaś pozostałe, nabyte przez osoby prywatne, były i są nadal, w miarę posiadanych środków finansowych, stopniowo wykupywane przez Ojcowski Park Narodowy, po zgłoszeniu ich do sprzedaży.

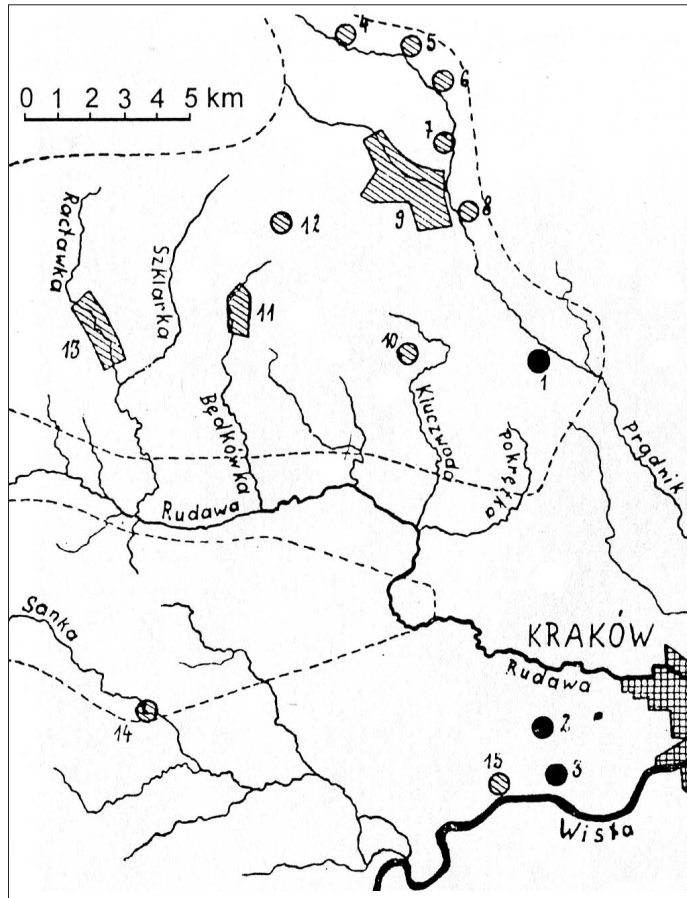
<sup>16</sup> Dziennik Ustaw nr 15 poz. 82.

w wodę Skały, problemy z rozbiórką budynku wytwórni wód gazowanych przy Krakowskiej Bramie czy z likwidacją nielegalnego wjazdu samochodów na polanę powyżej Bramy (z wjazdem przez samą Bramę) i in. Świadczy o tym niezwykle i godna szacunku aktywność oraz liczna korespondencja prof. Władysława Szafera kierowana do różnych instytucji w latach powojennych poprzedzających utworzenie Ojcowskiego Parku Narodowego.



Ryc. 4. Schematyczna mapa Nadleśnictwa Państwowego Ojców (1945 r.). Ze zbiorów Ojcowskiego Parku Narodowego

Fig. 4. Schematic map of the Ojców State Forest District (1945). From the collection of the Ojców National Park



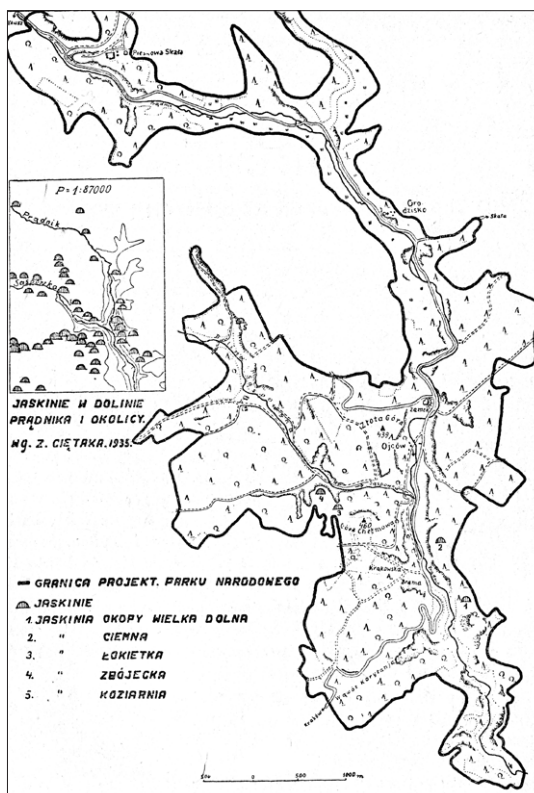
Ryc. 5. Koncepcja rezerwatu krajobrazowego i rozmieszczenie ważniejszych zabytków przyrody na Wyżynie Krakowskiej wg Kornasia (1947). Rezerwaty istniejące (czarne kropki): 1 – Hamernia, 2 – Panieńskie Skały w Lesie Wolskim, 3 – rezerwat naskalny Przegorzały; Zabytki wymagające ścisłej ochrony (powierzchnie zaszczerowane): 4 – otoczenie zamku i lasy bukowe w Pieskowej Skale, 5 – zarośla i skałki z osobliwą florą przy drodze z Pieskowej Skale do Grodziska koło Ojcowa, 6 – Grodzisko koło Ojcowa, 7 – Góra Zamkowa w Ojcowie, 8 – otoczenie groty Ciemnej, 9 – Dolina Sąspowska wraz z Górą Chełmową i Wąwozem Jamki, 10 – resztki widnej dąbrowy koło wsi Wierchowcie, 11 – skałki koło Iglicy Akademickiego Związku Sportowego w Dolinie Będkowskiej, 12 – stanowisko *Prunus fruticosa* w Dolinie Będkowskiej, 13 – lasy bukowe w Dolinie Raclawki, 14 – dolna część Wąwozu Mnikowskiego, 15 – skałki poniżej klasztoru oo. Kamedułów na Bielanych. Linia przerywana oznaczono przybliżoną granicę strefy ochrony krajobrazu.

Fig. 5. Concept of a landscape reserve and distribution of the most important monuments of nature in the Krakow Upland, after Kornas (1947). Existing reserves (black dots): 1 – Hamernia, 2 – Maiden Rocks in the Wolski Forest, 3 – Przegorzały rock reserve; Monuments requiring strict protection (hatched areas): 4 – castle surroundings and beech forests in Pieskowa Skala, 5 – thickets and rock outcrops with peculiar flora by the road from Pieskowa Skala to Grodzisko near Ojców, 6 – Grodzisko near Ojców, 7 – Castle Hill in Ojców, 8 – surroundings of Ciemna Cave, 9 – Sąspowska Valley with Góra Chełmowa and Jamki Ravine, 10 – remains of thermophilous oak forest near the village of Wierchowcie, 11 – rock outcrops near “Iglica Akademickiego Związku Sportowego” in Będkowska Valley, 12 – *Prunus fruticosa* site in Będkowska Valley, 13 – beech forests in Raclawka Valley, 14 – the lower part of the Mnikowski Ravine, 15 – rock outcrops below the Camaldolese Monastery in Bielany. The dashed line marks the approximate border of the landscape protection zone.



Mimo tych piętrzących się trudności trwały intensywne starania o objęcie ochroną prawną Doliny Prądnika, początkowo w formie kilku rezerwatów, a następnie jako park narodowy. Już 29 sierpnia 1946 roku Wojewódzka Rada Narodowa w Krakowie przyjęła uchwałę w sprawie ochrony krajobrazu Jury Krakowsko-Wieluńskiej, co pod względem powierzchni odpowiadało w przybliżeniu dzisiejszemu Zespołowi Jurajskich Parków Krajobrazowych (Leńkowa, 1987). W latach 40. XX w. prof. Jan Kornaś (1923–1994) zgłaszał postulaty ochrony południowej części Wyżyny przez utworzenie tu rezerwatu krajobrazowego z siecią rezerwatów (ryc. 5), który obejmowałby ochroną tzw. dolinki krakowskie – te najcenniejsze pod względem przyrodniczym, mianowicie Prądnika, Sąspowską, Raclawki, wąwóz Mnikowski (Kornaś, 1947). Natomiast utworzenie parku narodowego w dolinie Prądnika napotykało na trudności ze względu na brak map katastralnych i wykazów hipotecznych z tego terenu. Mimo to ówczesny wojewoda krakowski dr Kazimierz Pasenkiewicz (1897–1995) wyraził zgodę na zastąpienie brakujących dokumentów dokładnym opisaniem granic przyszłego parku narodowego, zaś w maju 1949 roku przewodniczył komisji obradującej w Pieskowej Skale nad utworzeniem Ojcowskiego Parku Narodowego. Kilka miesięcy później prof. Szafer prosił wojewodę o *dalszą pamięć w tej sprawie, gdyż Dolina Ojcowska (...) wymaga obecnie bardzo energicznej opieki i zapewnienia jej ochrony w drodze zarządzeń prawnych* i przekazał mu najnowsze wydawnictwo zawierające – oprócz podstawowych wiadomości o przyrodzie i kulturze tego terenu – schematyczną mapę projektowanego Parku Narodowego w dolinie Ojcowskiej<sup>17</sup> (ryc. 6) (Leńkowa, 1987).

Kolejnym krokiem na drodze tworzenia parku narodowego była konferencja w Zakładzie Ochrony Przyrody PAN w Krakowie we wrześniu 1951 roku, podczas której przyrodnicze argumenty za ochroną prawną Doliny Ojcowskiej przedstawił ówczesny wojewódzki konserwator przyrody, wspomniany Stanisław Smólski, zaś prof. Szafer



Ryc. 6. Plan sytuacyjny Ojcowskiego Parku Narodowego w Dolinie Ojcowskiej. W: *Chrońmy Przyrodę Ojczystą* R. 6: 1950 nr 7–8, s. 4]

Fig. 6. Plan of the Ojców National Park in the Ojców Valley. In: *Chrońmy Przyrodę Ojczystą* 6: 1950 No. 7–8, p. 4

<sup>17</sup> Ojców jako teren wycieczek szkolnych i wczasów, „Chrońmy Przyrodę Ojczystą” R. 6: 1950 nr 7–8; wyd. II, poszerzone ukazało się w 1954 roku w serii wydawnictw popularnonaukowych Zakładu Ochrony Przyrody PAN w Krakowie nr 5.



przypominając dotychczasowe starania o tworzenie parku narodowego domagał się włączenia w obręb parku także własności prywatnych, Złotej Góry, rejonu Pieskowej Skały, a więc wszystkiego co stanowi całość fizjograficzną dla Doliny Prądnika. Niestety niedługo po przyjęciu stosownej uchwały o utworzeniu parku patronat nad Nadleśnictwem Państwowym Ojców objął Związek Młodzieży Polskiej (ZMP), a obowiązki kierownicze w Nadleśnictwie powierzano młodym i niedoświadczonym absolwentom szkół leśnych. Odbijało się to niekorzystnie na gospodarce leśnej Doliny Prądnika, czemu jednak zapobiegła interwencja prof. Szafera (inf. ustna J. Rojkowskiego).

W ciągu kilku następnych lat trwały dalsze prace nad ustalaniem podstaw formalno-prawnych dla ochrony Doliny Prądnika z udziałem m.in. doc. Stefana Jarosza (1903–1958), ówczesnego naczelnika Wydziału Ochrony Przyrody w Ministerstwie Leśnictwa oraz wspomnianego Stanisława Smólskiego przy wydatnej pomocy mgr inż. Kazimierza Bukowskiego (1920–2011) z Okręgowej Dyrekcji Lasów Państwowych w Krakowie (pierwszego przewodniczącego Rady Ojcowskiego Parku Narodowego) i leśniczego leśnictwa Ojców Józefa Rojkowskiego (1915–1985), pierwszego dyrektora Parku.

W latach 1953–1954 został opracowany projekt rozporządzenia Rady Ministrów w sprawie utworzenia Ojcowskiego Parku Narodowego z udziałem wojewódzkiego konserwatora przyrody w Krakowie oraz Tadeusza Szczęsnego (1912–1999), ówczesnego sekretarza Państwowej Rady Ochrony Przyrody<sup>18</sup>. Projekt ten po dłuższych debatach został zatwierdzony na posiedzeniu PROP z udziałem Ministra Leśnictwa Jana Dąb-Kocioła (1898–1976) w dniach 15–16 października 1955 roku i w styczniu 1956 roku przyjęty przez Radę Ministrów. Stosowny akt prawny powołujący Ojcowski Park Narodowy, tj. rozporządzenie Rady Ministrów w sprawie utworzenia OPN, na mocy ustawy o ochronie przyrody z dnia 7 kwietnia 1949 r., wydano 14 stycznia 1956 roku<sup>19</sup>. Wkrótce potem Okręgowa Dyrekcja Lasów Państwowych w Krakowie, protokołem zdawczo-odbiorczym z dnia 19 marca 1956 roku przekazała lasy, inne grunty państwowe i obiekty należące przed 1945 rokiem do XX Czarторыskich, w tym budynki uzdrowiska Ojców. Był to z kolei szósty park narodowy w Polsce<sup>20</sup>. Utworzenie Ojcowskiego Parku Narodowego było w pewnym sensie uwieńczeniem ponad 35-letnich starań prof. Szafera o ochronę przyrody Doliny Prądnika czemu dawał wyraz w licznej korespondencji kierowanej w tej sprawie do różnych osób i instytucji. Wyraził to m.in. w liście do ówczesnego ministra Leśnictwa J. Dąb-Kocioła dziękując mu za jego poparcie w tej sprawie. Jak pisze Antonina Leńkowa, bliski współpracownik Szafera, nie był to koniec jego trosk o ochronę krajobrazu tego terenu. Nadal służył pomocą administracji Parku w rozwiązywaniu bieżących problemów. Jako członek jego Rady Naukowej w latach 1956–1958 wielokrotnie starał się wspierać dyrektora Parku w ochronie Doliny Prądnika udzielając wielu cennych wskazówek i rad. Zatem jego imię powinno być zawsze łączone z historią ochrony tego zakątka naszego kraju (Leńkowa 1987).

W granicach Ojcowskiego Parku Narodowego znalazły się wielkoobszarowe dobra ziemskie – XX Czarторыskich o powierzchni niespełna 826 ha i obszary leśne wraz zamkiem należące do majątku Towarzystwa Akcyjnego „Zamek Pieskowa Skała” o powierzchni 164 ha, upaństwowione na mocy wspomnianego dekretu PKWN. Było to w sumie niespełna 1000 ha, a więc około 70% powierzchni OPN

<sup>18</sup> Prof. Tadeusz Szczęśny był później wieloletnim dyrektorem Zarządu Ochrony Przyrody w Ministerstwie Leśnictwa i Przemysłu Drzewnego – jednostki nadrzędnej polskich parków narodowych.

<sup>19</sup> Dziennik Ustaw nr 4 z dnia 11 lutego 1956 r. nr 4.

<sup>20</sup> Wcześniej utworzono parki Białowieski, Pieniński, Świętokrzyski, Babiogórski i Tatrzański.

w 1956 r. (obecnie 47%). Warto dodać, że dobra ziemskie obejmowały zwykle arealy leśne i rolne oraz obiekty kulturowe, przez wiele lat pozostawały w jednych rękach co zapewniało im ochronę przed przypadkową lub zamierzoną dewastacją. Mimo zwykłej gospodarki prowadzonej zwłaszcza w lasach, nastawionej na określone zyski, obszary te zdołały zachować właściwą strukturę, wiek i zasobność drzewostanów i po wojnie mogły być obejmowane ochroną prawną. Takim przykładem są właśnie dwa sąsiadujące duże majątki w Dolinie Prądnika – w Ojcowie i Pieskowej Skale, których przejęcie na rzecz Skarbu Państwa odegrało decydującą rolę w utworzeniu Ojcowskiego Parku Narodowego (ryc. 3). Zatem nie ulega wątpliwości, że najcenniejsze walory Ojcowia (m.in. uzdrowski charakter Doliny Prądnika) i Pieskowej Skały (znana i najczęściej eksponowana bryła zamku z widokiem na Maczugę Herkulesa) zachowały się dzięki istnieniu tu wielkoobszarowej własności ziemskiej (Partyka & Żółciak, 2005).

We wspomnianym rozporządzeniu o utworzeniu Ojcowskiego Parku Narodowego określono jego powierzchnię na około 1440 ha i niezbyt precyzyjnie opisano, a w niektórych przypadkach bardzo ogólnie, przebieg granic Parku, podając np. że biegnie ona krawędzią wierzchowy lub wąwozu itp. Mimo tego przez wiele lat aż do wydania kolejnego rozporządzenia w 1997 roku obowiązywał taki opis granic Parku. Jedynie powierzchnia 1440 ha została zweryfikowana przy okazji opracowania planu urządzenia lasów gospodarstwa rezerwatowego Ojcowskiego Parku Narodowego na lata 1962–1971 i określona na 1570 ha. W następnych planach skorygowano ją do 1890 ha, a w ostatnim rozporządzeniu Rady Ministrów z 1997 roku obliczono na 2145,62 ha.

Wkrótce po utworzeniu Ojcowskiego Parku Narodowego powołano jego Radę składającą się z kilkunastu osób – przedstawicieli świata nauki i lokalnych samorządów. Pierwsze posiedzenie Rady odbyło się w dniu 16 lipca 1956 r. w willi „Zosia” na Złotej Górze. Wiązało się to z pewnym opóźnieniem w odzyskaniu budynków Nadleśnictwa Ojców i Technikum Leśnego dla potrzeb OPN. Technikum Leśne, przeniesione z Limanowej do Ojcowia, zajmowało w latach 1950–1955 kilka obiektów, m.in. willę: „Jadwiga”, „Uroczą”, „Pod Berłem”, hotele „Pod Kazimierzem” i „Pod Łokietkiem” (Trzaska, 2016). Po przeniesieniu Technikum Leśnego z Ojcowia do zamku w Krasiczynie obiekty w Ojcowie użytkowała Centrala Rolniczych Spółdzielni „Samopomoc Chłopska” (CRS), która po opuszczeniu Krasiczyna otrzymała je w Ojcowie na okres przejściowy, do czasu wybudowania dla siebie nowego obiektu w Rzeszowie (Tomasik, 1991). Sytuacja taka nasuwała sporo problemów logistycznych, np. dyrekcja Parku przejściowo mieściła się w willi „Pod Koroną”. Wspomina o nich pierwszy przewodniczący Rady Parku Kazimierz Bukowski (2001), informacje na ten temat przekazywał również pierwszy dyrektor Józef Rojkowski (wiad. ustna).

Utworzenie Ojcowskiego Parku Narodowego kończyło wieloletnie starania zespołu przyrodników o ochronę Doliny Prądnika. Wydanie rozporządzenia Rady Ministrów z dnia 14 stycznia 1956 roku i tym samym otoczenie tego obszaru szczególną ochroną prawną stworzyło sprzyjające warunki do prowadzenia wielokierunkowych badań naukowych, nastąpił wzrost zainteresowania jego walorami przyrodniczymi i kulturowymi, rozwój społecznej funkcji Parku. Przez podjętą z czasem edukację traktowaną jako narzędzie ochrony jego zasobów, Ojcowski Park Narodowy przyczynił się do kształtowania zachowań zwiedzających i przekazywania społeczeństwu odpowiedniego wizerunku

parku narodowego. Jednakże w ciągu 65 lat istnienia Parku pojawiało się wiele różnych problemów, których rozwiązywanie wymagało szerokiego współdziałania wielu instytucji państwowych i samorządów lokalnych.

## SZEŚĆDZIESIĄT PIĘĆ LAT OCHRONY OJCOWSKIEGO PARKU NARODOWEGO

Sytuacja Ojcowskiego Parku Narodowego od początku jego istnienia była dosyć specyficzna, nakładały się na nią m.in. różne formy użytkowania terenu, duży odsetek własności prywatnej, problemy przestrzenne w perspektywie sprzecznych wyobrażeń, preferencji i oczekiwań lokalnych społeczności pamiętających funkcjonowanie ojcowskiego uzdrowiska w okresie międzywojennym, masową turystykę jaka pojawiła się wkrótce po drugiej wojnie światowej czy wręcz ludyczny charakter związanych z nią okolicznościowych imprez. Wszystko to rodziło wiele różnych konfliktów między koniecznością ochrony przyrody a zastanymi formami użytkowania Doliny Prądnika, w tym rosnącego ruchu turystycznego. Typowym przykładem wsi w całości znajdującej się w granicach Ojcowskiego Parku Narodowego jest Ojców zajmujący ponad 45% jego powierzchni. Zdecydowana większość problemów i konfliktów związanych z utworzeniem Parku i wprowadzanymi stopniowo różnymi ograniczeniami była utożsamiana z tą miejscowością i jej mieszkańcami. Szczególnej ostrości nabrały one w latach 1960–1989, a ich główną przyczyną, oprócz restrykcji budowlanych były także ograniczenia w prowadzeniu działalności gospodarczej, na którą monopol praktycznie miało państwo (Domański & Partyka, 1992; Partyka, 2000). Usługi noclegowe i przewodnickie świadczone za pośrednictwem miejscowego Oddziału PTTK, którego członkami była duża część mieszkańców Ojcowa.

Dla porządkowania spraw budowlanych, zwłaszcza prawnego nadzoru na nowymi inwestycjami utworzono przy Radzie Ojcowskiego Parku Narodowego Komisję Planowania Przestrzennego oraz powołano społecznie działającego architekta Parku (Zachariasz, 2008). Jego obowiązki przyjęła Maria Łuczyńska-Bruzda, uczennica prof. Zygmunta Nováka, absolwentka Wydziału Architektury Politechniki Krakowskiej. Funkcję tę pełniła społecznie do 1981 r. Później obowiązki te przejął etatowy pracownik Parku zatrudniony w latach 1982–2017 (obecnie wakat). Powołanie takiej Komisji wiązało się z zapisem w rozporządzeniu Rady Ministrów powołującym Ojcowski Park Narodowy w 1956 roku<sup>21</sup>, które wprowadziło zakaz wznoszenia bez uzgodnienia z Radą Parku wszelkich budowli wchodzących w zakres budownictwa indywidualnego jak i budownictwa dla celów społecznych<sup>22</sup>. Zapis ten istniejący w tej formie do 1997 roku (do nowego rozporządzenia Rady Ministrów<sup>23</sup>) był źródłem wielu konfliktów między administracją a społecznością lokalną na tle ograniczeń budowlanych i wysuwanych obaw przed rozbiórką nieraz nielegalnie wznoszonych obiektów. Dodajmy, że Ojcowski Park Narodowy nie miał żadnych uprawnień do likwidowania jakichkolwiek budowli będących obcą własnością. Jedynym obiektem rozebranym w tym okresie (1979 rok) na mocy decyzji Wydziału Budownictwa, Urbanistyki i Architektury Prezydium Powiatowej Rady Narodowej w Olkuszu z 1971 r. była willa „Pod Różą”, własność miejscowego Oddziału PTTK.

<sup>21</sup> Dziennik Ustaw 1956 nr 4, op. cit.

<sup>22</sup> Rozporządzenie Rady Ministrów w sprawie utworzenia OPN (Dziennik Ustaw 1956 nr 4, § 11, ust. 1, pkt. 11).

<sup>23</sup> Dziennik Ustaw RP nr 99 z dnia 21 sierpnia 1997 r. poz. 607.

Wkrótce po utworzeniu Ojcowskiego Parku Narodowego przystąpiono do opracowania pierwszego w polskich parkach narodowych planu zagospodarowania przestrzennego. W 1959 roku przedłożono do akceptacji Wojewódzkiej Komisji Urbanistyki i Architektury „Wstępny plan zagospodarowania przestrzennego Ojcowskiego Parku Narodowego”, a w latach 1959–1961 opracowano „Plan zagospodarowania przestrzennego Okręgu Ojców” w skali 1:25 000 obejmujący obszar o powierzchni 300 km<sup>2</sup> wokół OPN oraz „Ogólny Plan zagospodarowania przestrzennego Ojcowskiego Parku Narodowego” w skali 1:10 000 w jego ówczesnych granicach na powierzchni 1440 ha (Zachariasz, 2008). Plan wykonano w Zakładzie Planowania Przestrzeni Zielonych Politechniki Krakowskiej, a jego autorami byli Janusz Bogdanowski (1929–2003) i Maria Łuczyńska-Bruzda pod kierunkiem Zygmunta Nováka. Plan ten został zatwierdzony uchwałą Prezydium Wojewódzkiej Rady Narodowej w Krakowie w 1963 roku<sup>24</sup>, a następnie zaktualizowany w 1965<sup>25</sup> i 1970 roku<sup>26</sup>. Jego aktualizacja dotyczyła zmiany lokalizacji punktu wyżywienia masowego i parkingów, zmiany przebiegu niektórych odcinków dróg wewnętrznych oraz lokalizacji skansenu budownictwa ludowego na zapleczu zamku w Pieskowej Skale. Plan określał najistotniejsze problemy ochrony OPN, wyznaczał przestrzenne i programowe cele Parku, wskazywał sposoby ich osiągnięcia wnosił pewne propozycje korekty granic Parku i wyznaczał jego otulinę. Został poddany szczegółowej analizie podsumowującej skuteczność ochrony obszaru Parku w kategoriach przestrzennych (Partyka, 2005a; Partyka i in., 1996–1997). Realizacja planu według oceny jego głównej autorki jest oceniana przeciętnie na 50% (Łuczyńska-Bruzda, 1981).

W kilka lat po utworzeniu Ojcowskiego Parku Narodowego rozpoczęto, trwającą do dnia dzisiejszego, regulację struktury własnościowej Ojcowskiego Parku Narodowego polegającą na wykupie gruntów prywatnych. Począwszy od 1961 roku wykupiono ponad 380 ha gruntów. Około 30% powierzchni Parku jest nadal w posiadaniu innych właścicieli.

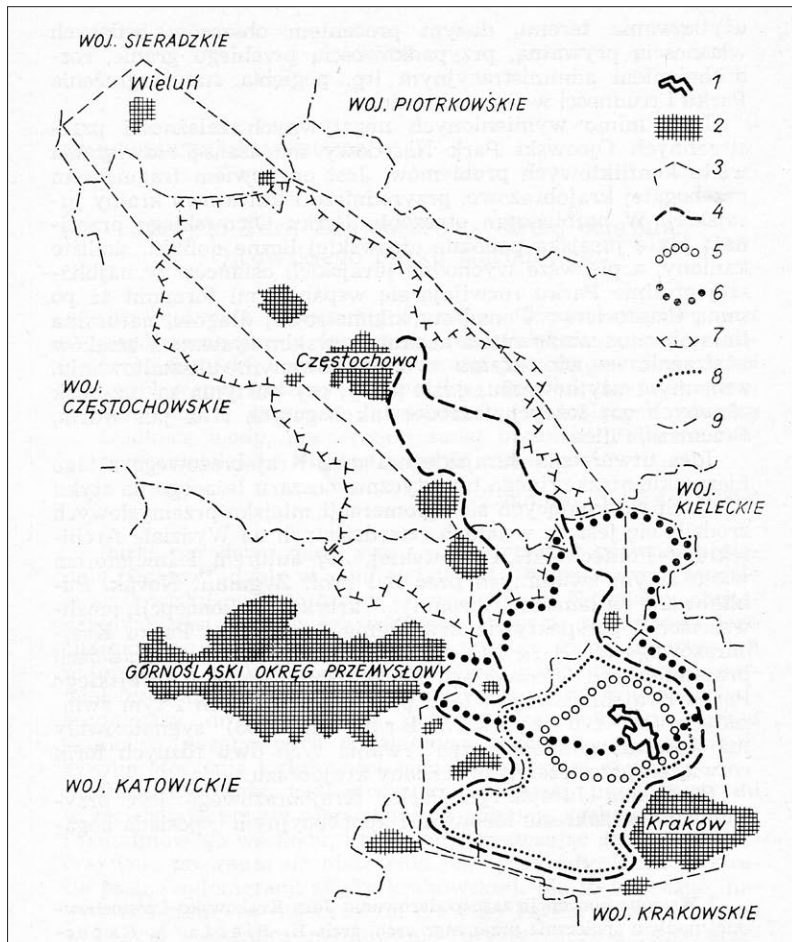
Ojcowski Park Narodowy znalazł się również w koncepcji ochrony Wyżyny Krakowsko-Wieluńskiej, która była przedmiotem badań podejmowanych przez założony z inicjatywy prof. Władysława Szafera w 1966 roku Ośrodek Dokumentacji Fizjograficznej Oddziału PAN w Krakowie (Kozłowski, 2004). Efektem prac Ośrodka było wydanie w 1972 r. pod redakcją prof. Zdzisława Czeppego (1917–1991) specjalnego opracowania (18 prac i 22 mapy tematyczne) poświęconego Wyżynie, zawierającego omówienie wybranych elementów środowiska przyrodniczego i kulturowego, zagrożenie zasobów przyrody oraz przyrodnicze podstawy zagospodarowania Wyżyny (*Wartości środowiska...* 1972).

Zaproponowana w tym opracowaniu koncepcja ochrony Wyżyny zakładała wyróżnienie w obrębie tego regionu dwóch typów obszarów – chronionych i uprzemysłowionych. Wśród obszarów chronionych wydzielono obszar chronionego krajobrazu oraz rejon specjalnej ochrony krajobrazu. Pierwszy z nich znalazł się w granicach tworzonego w latach 1980–1982 Zespołu Jurajskich Parków Krajobrazowych (ZJPK), zaś drugi objął

<sup>24</sup> Uchwała nr 18/II/63 z dnia 21 stycznia 1963 r. w sprawie zatwierdzenia planu ogólnego zagospodarowania przestrzennego Ojcowskiego Parku Narodowego i planu obowiązujących ustaleń Okręgu Ojców. „Dziennik Urzędowy Wojewódzkiej Rady Narodowej w Krakowie” nr 1 z dnia 31 stycznia 1963 r. poz. 7.

<sup>25</sup> Uchwała nr 57/V/65 Prezydium Wojewódzkiej Rady Narodowej w Krakowie z dnia 1 marca 1965 r. w sprawie zmian w planach ogólnych Ojcowskiego Parku Narodowego i obowiązujących ustaleń Okręgu Ojców. „Dziennik Urzędowy Wojewódzkiej Rady Narodowej w Krakowie” nr 5, z dnia 31 marca 1965 poz. 31.

<sup>26</sup> Uchwała nr 42/529/70 Prezydium Wojewódzkiej Rady Narodowej w Krakowie z dnia 21 grudnia 1970 r. aktualizująca plan zagospodarowania przestrzennego OPN. „Dziennik Urzędowy Wojewódzkiej Rady Narodowej w Krakowie” nr 4, z dnia 23 marca 1971, poz. 9.



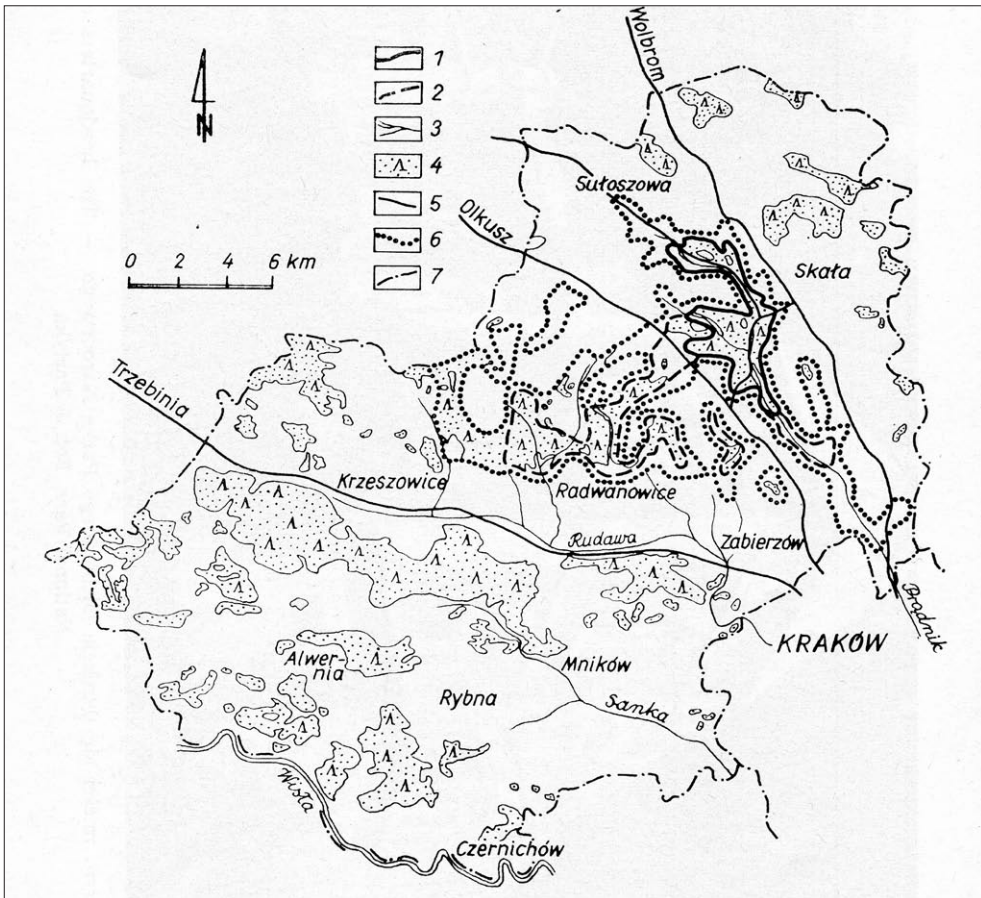
Ryc. 7. Zależności przestrzenne Ojcowskiego Parku Narodowego względem Jury i otaczających aglomeracji miejsko przemysłowych oraz stan opracowań planistycznych dotyczących Jurajskiego Parku Krajobrazowego: 1 – Ojcowski Park Narodowy; 2 – miejskie aglomeracje i ośrodki przemysłowe; 3 – ogólny zasięg opracowań naukowych dot. Wyżyny Krakowsko-Wieluńskiej wg Ośrodka Dokumentacji Fizjograficznej PAN; 4 – granice Jurajskiego Parku Krajobrazowego wg koncepcji z roku 1956; 5 – zasięg planu „Okręg Ojców” (1963); 6 – zasięg planu „Studium rekreacji i turystyki pow. Olkuskiego” (1972); 7 – zasięg planu „Studium zagospodarowania rekreacyjnego Wyżyny Krakowsko-Wieluńskiej z obrzeżem w granicach woj. Katowickiego” (1974); 8 – strefa ochronna Ojcowskiego Parku Narodowego; 9 – nowy przebieg granic województw; wg Łuczyńska-Bruzda 1976, s. 12

Fig 7. Location of the Ojców National Park in relation to the Jurassic Landscape Park and the surrounding urban-industrial agglomerations, and the planning studies concerning the Jurassic Landscape Park: 1 – the Ojców National Park; 2 – urban agglomerations and industrial centres; 3 – general scope of the studies concerning the Kraków-Wieluń Upland according to the Centre for Physiographic Documentation of the Polish Academy of Sciences; 4 – boundary of the Jurassic Landscape Park proposed in 1956; 5 – area covered by the “Ojców District” plan from 1963; 6 – area covered by the “Study on recreation and tourism in the Olkusz district” plan (1972); 7 – area covered by the “Study on the recreational development of the Kraków-Wieluń Upland and its margins within the Katowickie Province” (1974); 8 – buffer zone of the Ojców National Park; 9 – new boundaries of administrative provinces; after Łuczyńska-Bruzda 1976, p. 12



Rejon Ojcowa z Ojcowskim Parkiem Narodowym i zespołem dolinek podkrakowskich (od 1981 r. w ramach ZJPK woj. krakowskiego) stanowiących naturalną strefę ochronną dla OPN (*Wartości środowiska...* 1972, s. 318–322).

Równocześnie nadal trwały prace nad tworzeniem Jurajskiego Parku Krajobrazowego, którego idea zrodziła się jeszcze w latach czterdziestych XX wieku na Wydziale Architektury Politechniki Krakowskiej (ryc. 7). Jej autorem i realizatorem był wspomniany prof. Zygmunt Novák, toteż ww. utworzenie w latach 1980–1982 Zespołu Jurajskich Parków Krajobrazowych w granicach województw: katowickiego, krakowskiego i częstochowskiego było spełnieniem tej idei (Joseph-Tomaszewska, 2005; Łuczyńska-Bruzda, 1976). Rolą ZJPK w części woj. krakowskiego było m.in. odciążenie Ojcowskiego Parku Narodowego



Ryc. 8. Ojcowski Park Narodowy i zaprojektowane strefy ochronne: 1 – aktualna granica parku; 2 – projektowana granica parku; 3 – potoki; 4 – lasy; 5 – główne drogi; 6 – granica I strefy ochronnej; 7 – granica II strefy ochronnej. Rys. J. Partyka; [w:] *Chrońmy Przyrodę Ojczystą* R. 32: 1976 z. 1, s. 5]

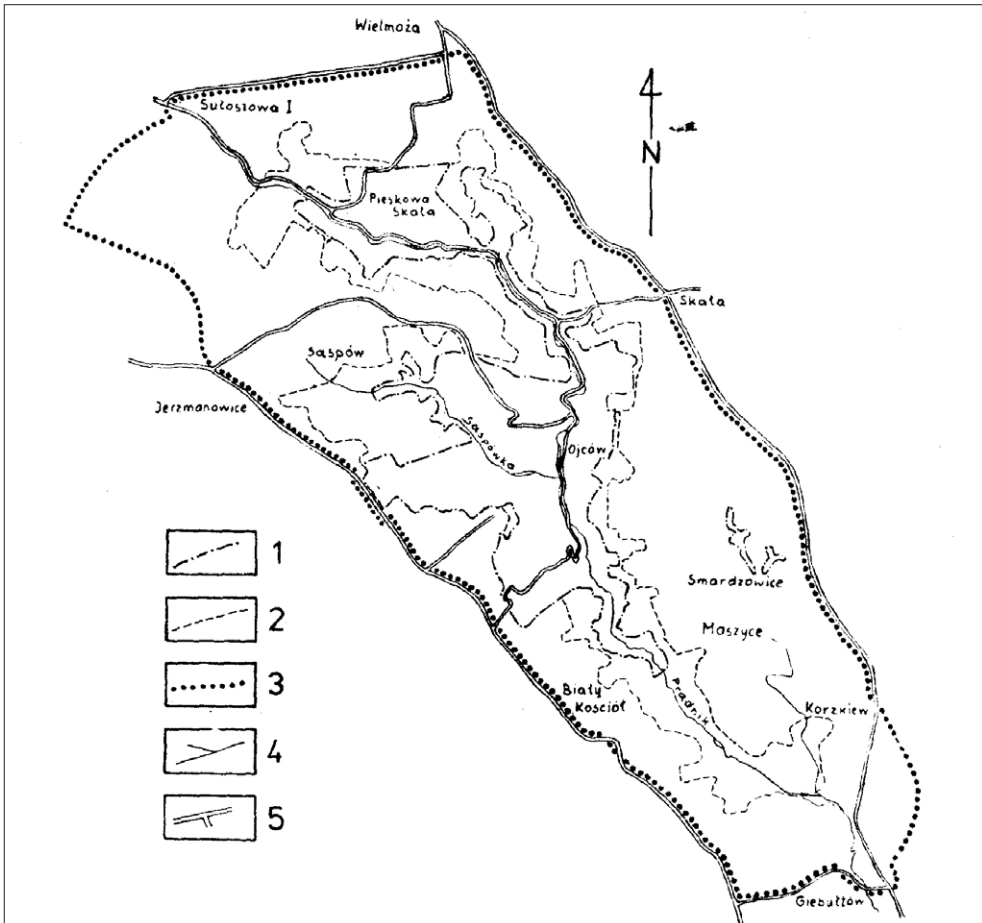
Fig. 8. The Ojców National Park and its projected buffer zones: 1 – present-day boundary of the park; 2 – projected boundary of the park; 3 - brooks; 4 – woodlands; 5 – main roads; 6 – boundary of the first buffer zone; 7 – boundary of the second buffer zone. Drawing by J. Partyka; [in:] *Chrońmy Przyrodę Ojczystą* 32: 1976 No. 1, p. 5

przez urządzenie atrakcyjnie wyposażonych ośrodków turystycznych (Łuczyńska-Bruzda, 1976). Określał to również pierwszy w parkach narodowych wspomniany wyżej plan zagospodarowania przestrzennego OPN.

W 1973 roku na polecenie ówczesnego Departamentu Ochrony Przyrody w Ministerstwie Leśnictwa i Przemysłu Drzewnego przystąpiono do ustalania tzw. stref ochronnych w parkach narodowych. Dla Ojcowskiego Parku Narodowego, na kilka lat przed tworzeniem Zespołu Jurajskich Parków Krajobrazowych, zaproponowano wyznaczenie takiej strefy w uzgodnieniu z władzami terenowymi, która miała obejmować południową część Jury o powierzchni około 830 km<sup>2</sup> (ryc. 8). Zakładano wówczas także powiększenie powierzchni OPN przez włączenie doń kilku sąsiednich dolin jurajskich oraz fragmentu Doliny Prądnika w Prądniku Korzkiewskim. Propozycje te jednak nie weszły w fazę projektową. Natomiast w 1974 roku został złożony wniosek do Wojewody Krakowskiego o utworzenie Parku Krajobrazowego w tej części Jury (Łuczyńska-Bruzda, 1976). Była to kontynuacja starań o utworzenie tej formy ochrony, której idea zrodziła się jeszcze w latach czterdziestych i dla której w 1972 r. powstała wspomniana wyżej pierwsza dokumentacja przyrodnicza (*Wartości środowiska...* 1972). Kilka lat później opracowany przez prof. J. Bogdanowskiego i doc. M. Łuczyńską-Bruzdę projekt parków krajobrazowych południowej części Wyżyny stał się podstawą powołania w 1981 r. Zespołu Jurajskich Parków Krajobrazowych<sup>27</sup>. W tym samym czasie powstał projekt strefy ochronnej dla Ojcowskiego Parku Narodowego (Partyka, 1981) ustanowionej równocześnie z ZJPK, tj. w 1981 r. (ryc. 9).

Na uwagę zasługuje również interesująca koncepcja historyka sztuki i konserwatora zabytków dr Mariana Korneckiego (1924–2001), zakładająca wyznaczenie wydźwignionej jednostki krajobrazowo-kulturowej w rejonie Ojcowskiego Parku Narodowego o wielorakich wartościach – przyrodniczych, krajobrazowych i kulturowych. Jej zasięg obejmowałby obszar od doliny Dłubni (Glanów – Wysocice – Iwanowice) po dolinki krakowskie z Czerną i Krzeszowicami łącznie (ryc. 10). Wśród elementów określających spójność obszaru OPN z jego otoczeniem autor wymienia historyczne osie (odwieczny szlak handlowy Doliną Prądnika z Krakowa na Śląsk, rzeka Prądnik i założony wzdłuż niej historyczny ciąg przemysłowy, szlak obronny z formami architektury militarnej), zabytki architektury i sztuki od średniowiecza po wiek XIX (architektura obronna, sakralna, rezydencjonalna, uzdrowiskowa, budownictwo drewniane), kulturę ludową oraz wartości czysto historyczne takie jak m.in. tradycje walki o tron Władysława Łokietka, życie bł. Salomei, wydarzenia 1863 roku, w tym obóz ojcowski Kurowskiego, bitwa o Pieskową Skałę, pomniki i groby powstańców styczniowych (Kornecki, 1977). Koncepcja ta, chociaż niezrealizowana, potwierdza różnorodność i rangę zasobów krajobrazowych rejonu Ojcowskiego Parku Narodowego i jest jednym z ważniejszych elementów branych pod uwagę przy korektach granic Parku, wyznaczaniu jego otuliny i granic Zespołu Jurajskich Parków Krajobrazowych.

<sup>27</sup> Uchwała nr 65 Rady Narodowej Miasta Krakowa z dnia 2 grudnia 1981 r. w sprawie ochrony Zespołu Jurajskich Parków Krajobrazowych w Województwie Miejskim Krakowskim (Dziennik Urzędowy Rady Narodowej Miasta Krakowa nr 14, poz. 76, s. 2–3). Na mocy tej uchwały (§ 1 pkt 1) utworzono zespół sześciu parków krajobrazowych: Bielańsko-Tyniecki, Rudniański, Tenczyński, „Dolinki Krakowskie”, Dłubniański i „Orlich Gniazd” o łącznej powierzchni 37 180 ha oraz strefę ochronną Ojcowskiego Parku Narodowego o powierzchni 7 000 ha (Jurajskie Parki Krajobrazowe... 1990).



Ryc. 9. Projekt strefy ochronnej Ojcowskiego Parku Narodowego (Partyka, 1981): 1 – granica OPN, 2 – projektowane granice OPN, 3 – granica strefy ochronnej, 4 – potoki, 5 – drogi

Fig. 9. Project of the buffer zone around the Ojców National Park (Partyka, 1981): 1 – boundary of the park, 2 – projected boundary of the Ojców National Park, 3 – boundary of the buffer zone, 4 – brooks, 5 – roads

Warto przypomnieć, że w 1974 r. Zakład Ochrony Przyrody PAN w Krakowie opracował koncepcję leśnego pasa ochronnego wokół Ojcowskiego Parku Narodowego pod redakcją prof. Kazimierza Zabierowskiego (1926–1998). Ze względu na brak środków potrzebnych na wykup gruntów pod zalesienie koncepcji tej nie udało się zrealizować.

Wkrótce potem na zlecenie dyrekcji OPN podjęto prace nad projektem poszerzenia Ojcowskiego Parku Narodowego nawiązującym do korekty granic OPN zaproponowanych w planie zagospodarowania przestrzennego OPN z 1963 r., jednakże w węższym zakresie. Przewidywano włączenie do OPN kompleksu leśnego w rejonie Poręby Saspowskiej, Słonecznej Góry oraz drobne korekty granic, prostując ją w miejscach o najbardziej zawyłym przebiegu (ryc. 11). Projekt poszerzenia OPN opracowany w 1977 roku w Zakładzie Architektury Krajobrazu Politechniki Krakowskiej uwzględniał te sugestie i zakładał





Mimo tej korekty Ojcowski Park Narodowy ma nadal skomplikowany przebieg granic, a ich nieregularny kształt wynika na ogół z niekorzystnej struktury własnościowej. Mimo akcji wykupów obecna granica OPN licząca około 55 km wciąż jest ponad 3-krotnie dłuższa od obwodu koła o tej samej powierzchni i stawia ten Park w rzędzie parków o najdłuższej granicy w stosunku do powierzchni<sup>30</sup>. W niektórych miejscach należałoby dokonać korekt w przebiegu granicy Parku, jednakże taki zabieg wiąże się ze zmianą rozporządzenia Rady Ministrów, uzgodnieniami z władzami samorządowymi, a w dalszej kolejności z wykupami gruntów. Korekta granicy Parku mogłaby go uchronić przed próbami wprowadzania zabudowy w bezpośrednie sąsiedztwo jego granic. Wobec zapisów w obecnej ustawie o ochronie przyrody zobowiązującej do uzgadniania wszelkich zmian granic parków narodowych z lokalnymi samorządami, jakkolwiek korekta granic, zwłaszcza zwiększenie powierzchni Parku nie jest możliwe.

W obecnej sytuacji pozostaje praktycznie tylko wykup obcych własności w granicach Parku w miarę zgłaszania ofert i finansowych możliwości oraz korzystanie z prawa pierwokupu na mocy ustawy o ochronie przyrody<sup>31</sup>. Wieloletnia praktyka wykazała, że wykup gruntu przez skarb państwa jest najskuteczniejszą metodą ochrony Parku przed naporem zabudowy i próbami dewastacji krajobrazu. Warto tu dodać, że w ostatnich latach obserwuje się nabywanie od mieszkańców Parku małych działek, również na terenie OPN (częściej poza OPN, tuż przy jego granicy) przez osoby prywatne z zewnątrz z myślą o budowie domów letniskowych lub wprowadzania tzw. zabudowy zagrodowej rzekomo związanej z produkcją rolną, która w praktyce jest zwykłą inwestycją budowlaną o złagodzonych wymogach określanych w decyzji o warunkach zabudowy (WZ).

Ojcowski Park Narodowy – jest obecnie jednym z 23 w Polsce, o powierzchni 2145,62 ha (najmniejszy w kraju), stanowi ostoję Natura 2000 (ryc. 13) – jako specjalny obszar ochrony siedlisk (PLH 120004 Dolina Prądnika). Zajmuje tylko 11% dorzecza Prądnika (całość ma 193 km<sup>2</sup>), obejmuje 12-kilometrowy, skalisty fragment Doliny Prądnika i 5-km dolny odcinek Doliny Sąpsowskiej.

## OD PLANÓW URZĄDZENIA LASÓW DO PLANU OCHRONY

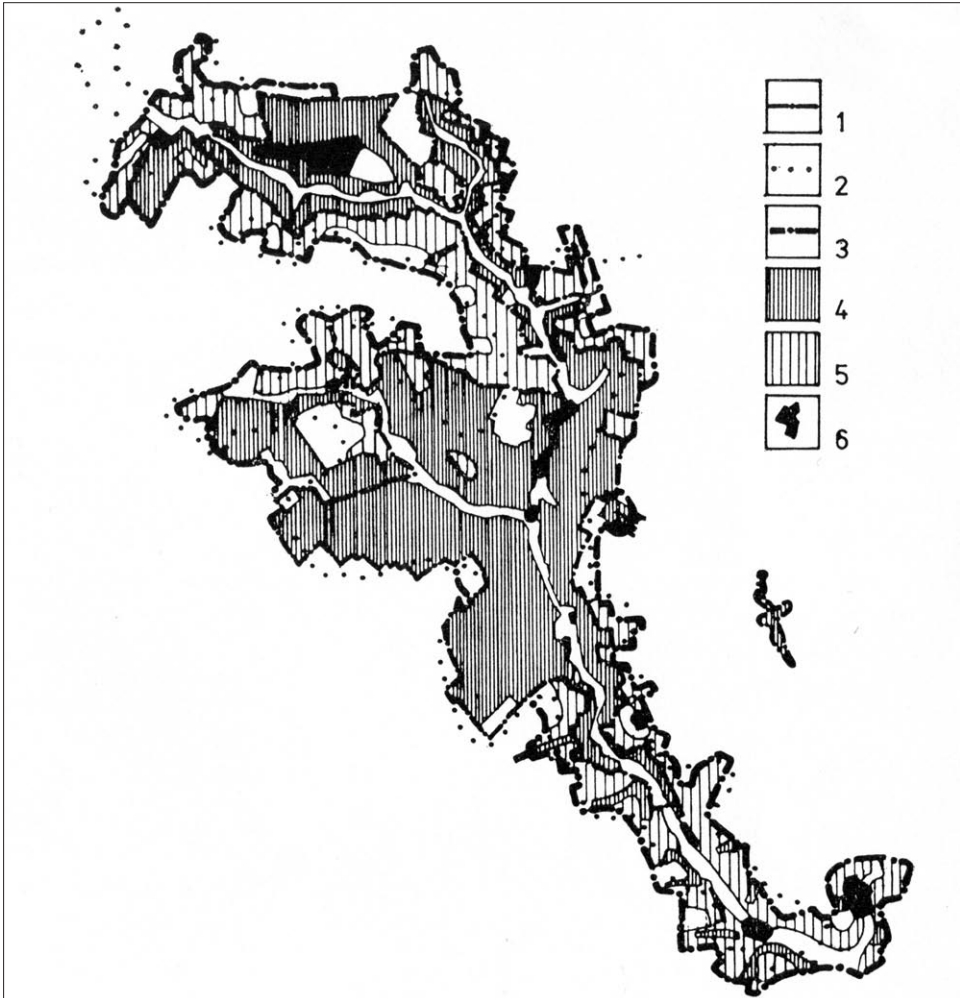
Dokumenty prawne określające przedmiot, zasady i formy ochrony Ojcowskiego Parku Narodowego – jako istotne narzędzia w działalności i ochronie Parku, ulegały zmianom i przechodziły pewną ewolucję w ciągu 65 lat istnienia OPN. Zanim został przyjęty obecnie obowiązujący plan ochrony wcześniej zastępowały go wspomniane wyżej plany zagospodarowania przestrzennego Parku. Natomiast dla ochrony zbiorowisk leśnych były opracowywane plany gospodarcze i operaty urządzeniowe gospodarstwa leśnego. Z okresu przed utworzeniem Ojcowskiego Parku Narodowego istnieją następujące elaboraty:

- plan gospodarczy lasów ojcowskich za czas od r. 1923/24 do r. 1932/34 opracowany przez Kazimierza Sucheckiego,
- plan gospodarstwa leśnego dóbr Ojców na lata 1934–1943, sporządzony przez Związek Właścicieli Lasów,
- plan urządzenia gospodarstwa leśnego lasów Zamek Pieskowa Skała, powiat olkuski, na okres gospodarczy 1937/38 – 1946/47 opracowany przez Józefa Wyganowskiego,

<sup>30</sup> Por. R. Andrzejewski, L. Lubczyński, Granice Parków Narodowych, „Parki Narodowe”, R. 1992, nr 3 s. 3–4.

<sup>31</sup> Ustawa o ochronie przyrody z dnia 16 kwietnia 2004 r. art. 10 pkt 5 z późn. zmianami. Jednolity tekst ustawy: Dziennik Ustaw RP z dnia 20 października 2015 r. poz. 1651.

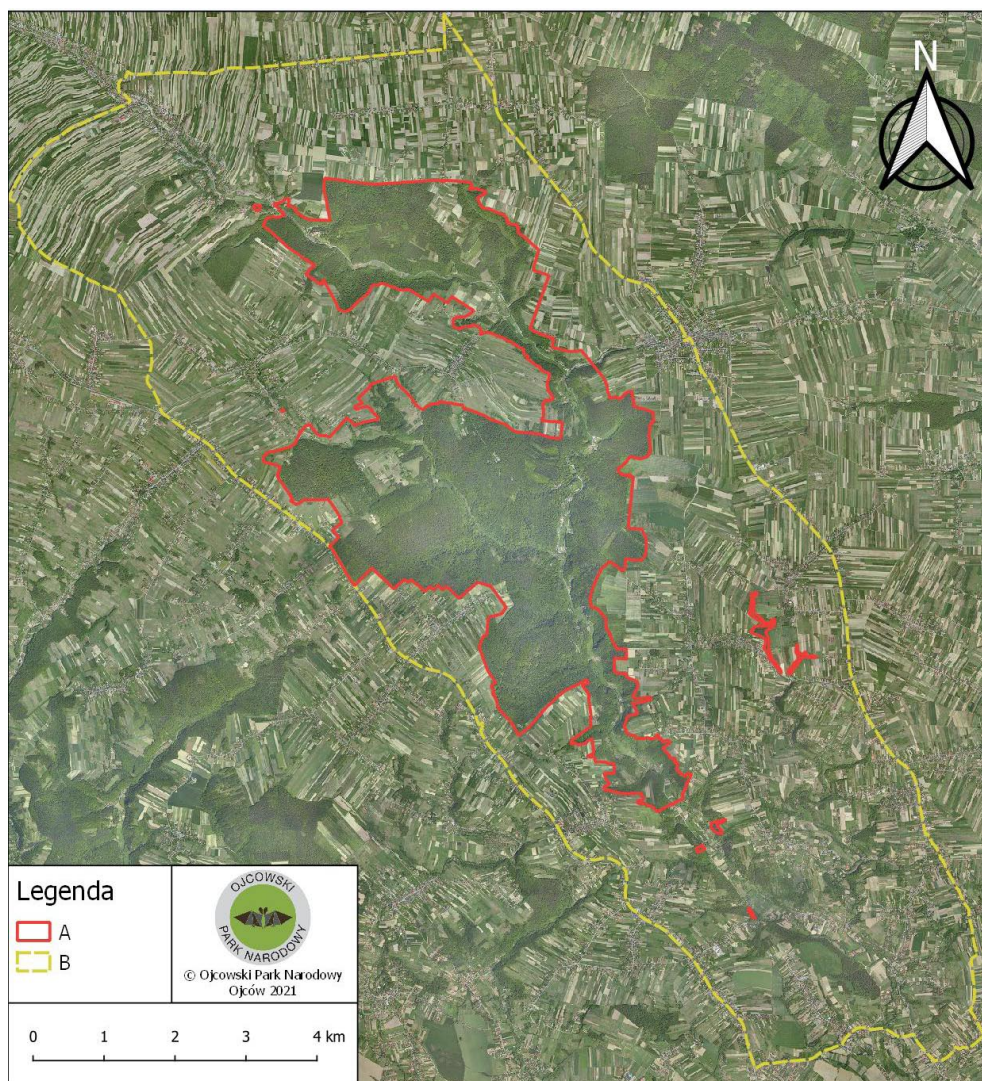




Ryc. 11. Projekt korekty granic Ojcowskiego Parku Narodowego (wg oprac. zespołu autorów: M. Łuczyńska-Bruzda, L. Flagorowska, J. Partyka, M. Swarczewska – uproszczony przerys, oprac. graf. M. Król): 1 – istniejąca granica Parku wg rozporządzenia Rady Ministrów z 1956 r.; 2 – granica „Projektowanego rezerwatu w dolinach Prądnika i Sąsówki” wg S. Richtera, W. Szafera, 1924; 3 – zbiorcza, skorygowana granica Parku opierająca się na kryteriach: a) wartości środowiska przyrodniczego, b) walorach krajobrazowych, c) widoczności; 4 – lasy istniejące; 5 – tereny nieleśne wymagające ochrony i wyłączenia z użytkowania gospodarczego; 6 – parki etnograficzne oraz objekty i zespoły zabytkowe wymagające utrzymania ich na miejscu; wg Łuczyńska-Bruzda, Partyka 1979, s. 77

Fig. 11. Project of the correction of the Ojców National Park boundaries (according to a study by: M. Łuczyńska-Bruzda, L. Flagorowska, J. Partyka, M. Swarczewska – simplified redraw, graphic design by M. Król): 1 – the existing boundaries of the Park according to the regulation of the Council of Ministers of 1956; 2 – boundaries of the „Planned reserve in the Prądnik and Sąsówka valleys” according to S. Richter and W. Szafer, 1924; 3 – proposed corrected boundaries of the Park based on the following criteria: a) the value of the natural environment, b) landscape values c) visibility; 4 – existing forests; 5 – non-forested areas requiring protection and exclusion from economic use; 6 – ethnographic parks and historic buildings and complexes that should not be relocated; after Łuczyńska-Bruzda, Partyka 1979, p. 77

- plan gospodarczy prowizorycznego urządzenia lasów Nadleśnictwa Ojców na okres 1946/47 do 1955/56, cz. 1 i 2,
- plan gospodarczy prowizorycznego urządzenia lasów Nadleśnictwa Ojców na okres 1946/47 do 1955/56 (po utworzeniu w 1956 r. Ojcowskiego Parku Narodowego przemianowanego na Nadleśnictwa Skała).



Ryc. 12. Ojcowski Park Narodowy z jego aktualnymi granicami i otuliną (strefą ochronną);  
A – Granica OPN; B – Granica otuliny OPN

Fig. 12. Ojców National Park with its current boundaries and buffer zone (protection zone);  
A – border of ONP; border of buffer zone of ONP

Kolejne plany urzędzeniowe gospodarstwa leśnego OPN opracowywane na lata 1962–2011 obejmowały zwykle okresy dziesięcioletnie:

- plan urządzenia lasów gospodarstwa rezerwatowego Ojcowskiego Parku Narodowego na lata 1962–1971 opracowany przez Kazimierza Pietkiewicza,

- plan urządzenia lasów gospodarstwa rezerwatowego Ojcowskiego Parku Narodowego na lata 1972–1981 opracowany przez Biuro Urządzenia Lasu i Geodezji Leśnej, Oddział w Krakowie,

- plan urządzenia gospodarstwa rezerwatowego Ojcowskiego Parku Narodowego na okres od 01.01.1982 do 31.12.1991, opracowany przez Biuro Urządzenia Lasu i Geodezji Leśnej, Oddział w Krakowie,

- plan ochrony ekosystemów leśnych Ojcowskiego Parku Narodowego na okres od 01.01.1992 do 31.XII.2011 opracowany przez Biuro Urządzenia Lasu i Geodezji Leśnej, Oddział w Krakowie zatwierdzony przez Ministra Ochrony Środowiska, Zasobów Naturalnych i Leśnictwa pismem z dnia 8 sierpnia 1995 r. znak: Op.pn–11/3/95.

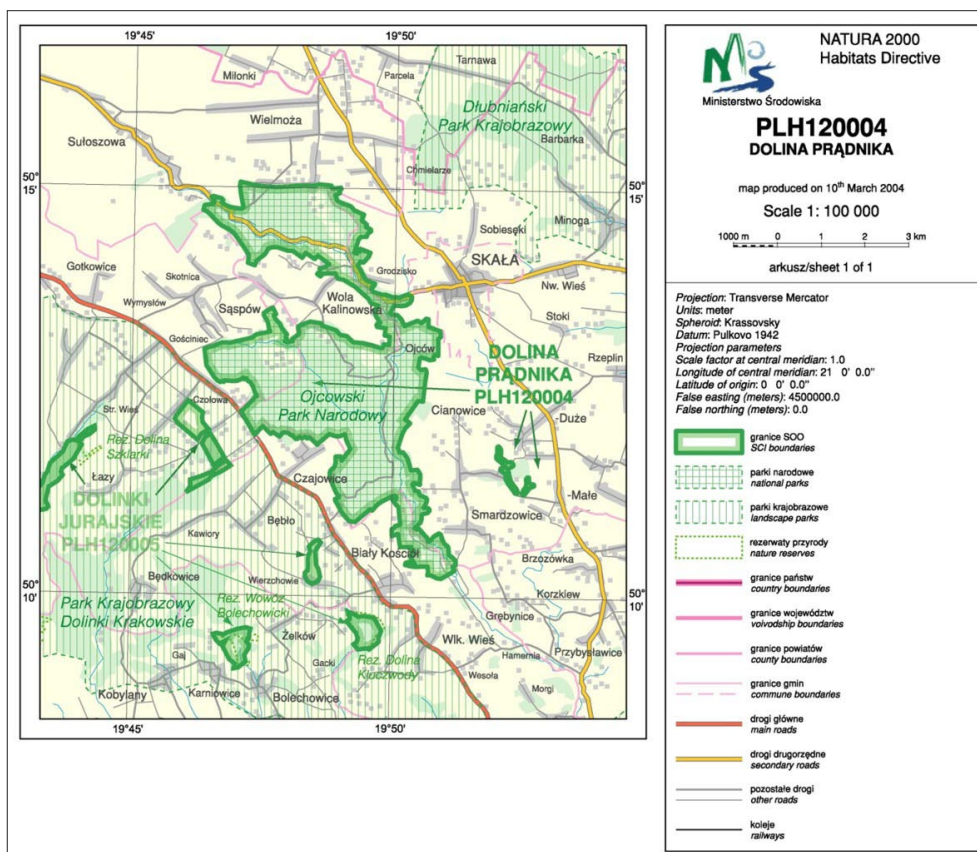
Niektóre z ww. planów były podstawą opracowania przemian zbiorowisk leśnych oraz struktury i dynamiki drzewostanów OPN (Chwistek, 2008; Dzielowski, 2001, 2005). Cytowano je także przy omawianiu leśnej gospodarki rezerwatowej w dwudziestą rocznicę OPN (Partyka, 1976, s. 62–63). W 2002 roku plany ochrony parków narodowych utraciły swą moc i wkrótce w związku z przyjęciem kolejnej wersji ustawy o ochronie przyrody przystępowano do przygotowywania nowych planów ochrony parków narodowych. Zadanie to podjął także Ojcowski Park Narodowy, jednakże do czasu przygotowania takiego planu podstawowe funkcje ochronne OPN były realizowane w oparciu o tzw. roczne lub dwuletnie „zadania ochronne” zatwierdzane przez Ministerstwo Środowiska.

W lipcu 2021 r. ustanowiony został plan ochrony Ojcowskiego Parku Narodowego<sup>32</sup>, który jednocześnie jest planem ochrony dla obszaru Natura 2000 Dolina Prądnika (PLH 1200042). Plan ten obowiązywać będzie przez najbliższe 20 lat (jeśli nie zostanie uchylony tak jak poprzedni). Wskazane są w nim najcenniejsze elementy przyrody OPN, od rzadkich grzybów, roślin i zwierząt po cenne siedliska. Wymienione są również zagrożenia dla OPN zarówno zewnętrzne jak i wewnętrzne wraz ze sposobami ich eliminacji lub ograniczania. W Planie znajdują się również działania ochronne dla poszczególnych przedmiotów ochrony, jak i określenie sposobów monitoringu tych elementów, jest też wykaz miejsc gdzie może być prowadzona działalność handlowa, wytwórcza i rolnicza. W końcowej części Planu są zawarte ustalenia do studiów uwarunkowań i kierunków zagospodarowania przestrzennego gmin, miejscowych planów zagospodarowania przestrzennego i planu zagospodarowania przestrzennego województwa małopolskiego.

Działania w Planie w ogromnej części dotyczą gruntów znajdujących się w dyspozycji prawnej Ojcowskiego Parku Narodowego. Grunty obcych własności (m.in. prywatne, gminne czy kościelne) objęte są ochroną krajobrazową, której nie dotyczą zakazy z ustawy o ochronie przyrody, jeśli te grunty są w trakcie gospodarczego wykorzystania. Działania prowadzone przez Park muszą być zgodne z zapisami Planu Ochrony, którego obowiązywanie w okresie 20 lat jest z jednej strony stabilizacją np. z ochroną naturalnych procesów zachodzących w lasach, ale również może to stanowić pewne ograniczenie, ponieważ nie da się przewidzieć wszystkich zdarzeń, które mogą nastąpić w ciągu 20 lat i koniecznych działań zaradczych.

<sup>32</sup> Rozporządzenie Ministra Klimatu i Środowiska z dnia 6 lipca 2021 r. w sprawie ustanowienia planu ochrony dla Ojcowskiego Parku Narodowego (D. U. z dnia 9 sierpnia 2021 r. poz. 1432).





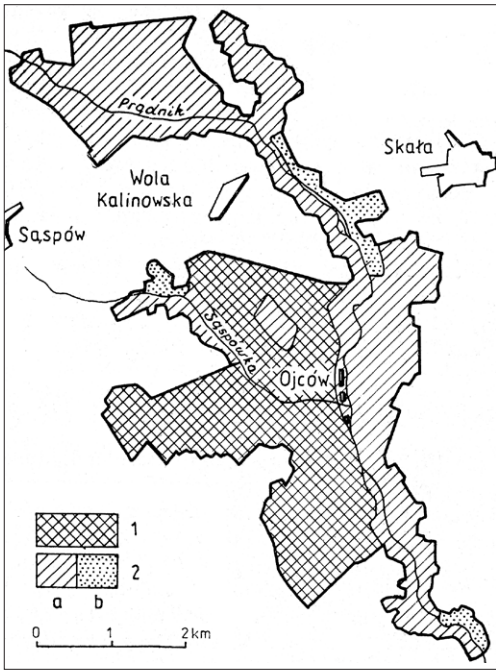
Ryc. 13. Ostoja Natura 2000, Specjalny obszar ochrony siedlisk – PLH 120004 Dolina Prądnika

Fig. 13. Natura 2000 site, Special Area of Conservation – PLH 120004 Dolina Prądnika (Prądnik Valley)

## SPOSOBY OCHRONY

Utworzenie Ojcowskiego Parku Narodowego w 1956 roku i wprowadzenie ochrony ścisłej w naturalnych biocenozach leśnych zabezpieczyło typowe zespoły leśne i związane z nimi gatunki flory i fauny. Powierzchnia strefy ochrony ścisłej ulegała zmianie. Wkrótce po utworzeniu Parku ochroną ścisłą objęto 225,73 ha, tj. ponad 14% jego ówczesnej powierzchni. W 1971 r. strefę ochrony ścisłej powiększono do 344,08 ha, tj. do 22% (Partyka & Stanowski, 1974; Partyka, 2005a). W następnych latach dokonywano niewielkich korekt w powierzchni tej strefy. Polegały one na wyłączeniu małych fragmentów Parku z ochrony ścisłej, głównie większych kompleksów skalnych. Równocześnie tym sposobem ochrony obejmowano niektóre płaty lasu, np. ostatnim czasie ochroną ścisłą objęto obszar wokół Góry Rusztowej, łącząc tym samym Wąwóz Korytania i Skałbania w jeden większy chroniony kompleks. Obecnie areał strefy ochrony ścisłej w Ojcowskim Parku Narodowym wynosi 292,41 ha, tj. 13,6% powierzchni OPN. Powodem tak znacznej redukcji ochrony ścisłej było ograniczenie procesów zarastania i degradacji zbiorowisk nieleśnych.





Ryc. 14. Podział powierzchni Ojcowskiego Parku Narodowego na jednostki wymagające różnych form ochrony krajobrazu: 1 – wskazana ochrona ścisła i restytucja naturalnego krajobrazu leśnego, 2 – wskazane kształtowanie krajobrazu kulturowego o maksymalnej różnorodności ekologicznej szaty roślinnej i fauny (a – z przewagą naturalnych biocenoz leśnych i zaroślowych, b – z przewagą wtórnych muraw kserotermicznych); wg Michalika 1985, s. 50

Fig. 14. Division of the Ojców National Park area into units requiring different forms of landscape protection: 1 – recommended strict protection and restitution of the natural forest landscape, 2 – recommended shaping of the cultural landscape towards maximum ecological differentiation of flora and fauna (a — forest and brushwood biocenoses predominating, b — secondary xerophilous grass-lands predominating); after Michalik 1985, p. 50

darki leśnej (m.in. z sztucznych nasadzeń ze względu na wspomnianie wcześniej, bardzo silne odnowienie naturalne) aby chronić naturalne procesy.

Zasoby drewna martwego również się zwiększyły, dzięki ograniczeniu wycinki drzew. Z każdym rokiem spada również pozyskanie drewna w ramach tzw. „przebudowy drzewostanów”. Obecnie ogranicza się ono w zasadzie do usuwania drzew niebezpiecznych w sąsiedztwie ciągów komunikacyjnych oraz zacieniających łąki oraz skały (w ramach ochrony czynnej i krajobrazowej). Jeśli taka tendencja utrzyma się, to za kilkadziesiąt

Jednym z najcenniejszych przedmiotów ochrony w Ojcowskim Parku Narodowym są lasy, zajmujące obecnie 75% powierzchni Parku. Od początku istnienia OPN zmieniła się nie tylko powierzchnia lasów, ale również ich stan. Dzięki ochronie naturalnych procesów oraz w niewielkim stopniu sztucznej przebudowie, posadzone niegdyś lasy iglaste, ze świerkiem i sosną zaczęły przekształcać się w lasy liściaste. Szacuje się, że od utworzenia Parku, około 90% borów z zespołu *Pino-Quercetum*, przekształciło się w lasy liściaste, często buczyny lub grądy (Michalik, 2008b). Miały również na to wpływ zanieczyszczenia powietrza z pobliskich zakładów na Śląsku i Krakowie (Medwecka-Kornaś, 2008), nie zmienia to jednak faktu, że dziś niemal we wszystkich miejscach, gdzie kiedyś posadzono sosny, świerki i modrzewie, w młodszych klasach wieku obserwuje się gatunki takie jak buk, jawor, jodła czy klon pospolity. Sprzyjają temu także naturalne zaburzenia, np. śniegołomy, wiatrołomy, lub masowy rozwój owadów – zjawiska zawsze występujące w lasach, które przyspieszają proces renaturalizacji ekosystemów leśnych, stanowią stały element ich naturalnej dynamiki i są niezbędne do prawidłowego funkcjonowania ekosystemów leśnych (Szwagrzyk, 2018). Powalone lub zamarłe drzewa, w tym sztucznie posadzone, ustępują miejsca młodemu pokoleniu drzew z gatunków typowych dla tego obszaru, dzięki temu powstają drzewostany o zróżnicowanej strukturze i składzie gatunkowym. W ostatnim czasie zrezygnowano w ogromnej części z działań realizowanych metodami gospodar-

lat zdecydowaną większość lasów będzie można uznać za naturalną formację roślinną w OPN. Choć oficjalnie powierzchnia strefy ochrony ścisłej jest niewielka (nieco ponad 13%), to w praktyce ten sposób ochrony realizowany jest na zdecydowanej większości obszarów leśnych OPN, więc formalnie w przyszłości należałoby zwiększyć jej powierzchnię, tak aby obejmowała przeważającą część lasów OPN. Na Wyżynie Krakowsko-Częstochowskiej jest wiele rezerwatów leśnych, ale w żadnym z nich nie chroni się lasów na tak znacznej powierzchni. Tym samym ochrona naturalnych procesów w lasach OPN jest jednym z największych sukcesów w historii ochrony tego miejsca. Potwierdzają to także ostatnie stwierdzenia wyjątkowo rzadkich w Polsce gatunków muchówek saproksylobiontycznych, np.: *Hyperoscelis eximia* (Canthyloscelidae), *Hendelia beckeri* (Clusiidae) czy *Rainieria calceata* (Micropezidae), ale również badania mszaków, według których najwięcej gatunków wskaźnikowych tzw. starych lasów znajduje się na obszarach objętych ochroną ścisłą (Stebel & Vončina, 2020).

Po utworzeniu Parku ograniczanie, a z czasem zanik wypasu na zboczach dolin zajętych przez murawy kserotermiczne spowodowało sukcesję krzewów i młodników. O ile łąki czy pastwiska na początku istnienia Parku były w miarę dobrze utrzymywane dzięki ich użytkowaniu przez prywatnych właścicieli, do czego przyczyniały się także tzw. deputaty pracownicze (m.in. łąki dzierżawione pracownikom Parku jako forma ich dodatkowego wynagrodzenia za pracę), to ekosystemy naskalne objęte ochroną ścisłą zaczęły szybko zarastać, co powodowało ustępowanie roślinności naskalnej i kserotermicznej, a także utratę walorów krajobrazowych Doliny Prądnika. Dodatkowo w pewnych miejscach w Parku, z uwagi na ówczesną politykę w kraju<sup>33</sup>, wprowadzano sztuczne drzewostany sosnowe. Tendencje takich przemian w szacie roślinnej zaczęły się dosyć ostro zaznaczać na początku lat osiemdziesiątych XX wieku. W ciągu 25 lat istnienia OPN zarosło około 70% powierzchni muraw kserotermicznych (Michalik, 1985). Tymczasem jednym z głównych zadań Parku jest utrzymanie jego różnorodności z punktu widzenia zasobów genowych flory. Zbiorowiska nieleśne (łąki, pastwiska, murawy kserotermiczne i naskalne) wykształcone pod wpływem koszenia i wypasu, dla trwałego ich utrzymania wymagają stałych zabiegów ochronnych. Jest to obecnie jeden z istotnych aspektów działalności Parku czyli podjęcie tzw. ochrony czynnej ekosystemów nieleśnych.

W latach osiemdziesiątych XX wieku podjęto ochronę czynną popartą kilkoma konferencjami, jakie odbywały się w Ojcowskim Parku Narodowym od końca lat osiemdziesiątych XX w. oraz interesującą publikacją prof. Stefana Michalika na temat konieczności ochrony czynnej i krajobrazu Doliny Prądnika (Michalik, 1985). Autor ten zaproponował ogólny podział Ojcowskiego Parku Narodowego na części wymagające ochrony ścisłej i restytucji naturalnego krajobrazu leśnego oraz miejsca głównie z masywami skalnymi i dnem Doliny Prądnika i Sąspowskiej, gdzie wskazane jest kształtowanie krajobrazu kulturowego (ryc. 13). Pierwsze doświadczenia w ochronie czynnej przeprowadzono już w 1982 roku na skałce Jonaszówka u wylotu Doliny Sąspowskiej dla ochrony rzadkiego i wybitnie kserotermicznego gatunku trawy ostnica piórkowata (dawniej Jana) *Stipa pennata* (Partyka, 2001). W trzy lata później (rok 1985) roku Ministerstwo Leśnictwa i Przemysłu Drzewnego zatwierdziło zmiany w planie urzędzenia gospodarstwa rezerwato-

<sup>33</sup> Zalesiania gruntów nie nadających się pod uprawę rolną (Rozporządzenie Rady Ministrów z dnia 14 stycznia 1956 r. Dz.U. Nr 4, poz. 22).

wego OPN – wyłączono z ochrony ścisłej 6,45 ha zbiorowisk naskalnych oraz wprowadzono ochronę ścisłą na obszarze 37,88 ha zbiorowisk leśnych. W następnych latach wyłączano z ochrony ścisłej kolejne fragmenty Parku, głównie z większymi kompleksami skalnymi.

Trwająca do dziś ochrona czynna obejmuje głównie zabiegi w zbiorowiskach półnaturalnych, które powstały i utrzymywane są poprzez działania człowieka. Są to murawy kserotermiczne, łąki kośne oraz zbiorowiska ziołoroślowe, a także stare sady.

Najlepszym sposobem utrzymania muraw kserotermicznych jest prowadzenie wypasu owiec i kóz. Jednakże w przeciwieństwie do obszarów górskich, tradycja wypasu zwierząt na Wyżynie Krakowsko-Częstochowskiej niemal zanikła głównie ze względów ekonomicznych (Baran i in., 2018), w związku z tym koszty tego typu działań są wysokie, ponieważ często owce sprowadzane są z innych miejsc. W Ojcowskim Parku Narodowym wypas kulturowy prowadzi się od kilku lat regularnie tylko na jednej ostoi – na Górze Koronnej (Sołtys-Lelek & Barabasz-Krasny, 2020). Przez kilka lat prowadzono również nieregularny wypas na Grodzisku, Skałach Cichych, Skałach Wdowich, Pilnym Dole oraz w Dolinie Sąspowskiej. W pozostałych miejscach od początku lat 2000. płaty muraw utrzymywane są poprzez koszenie oraz usuwanie odrośli drzew i krzewów wraz z wywozem biomasy. Prace te wykonują firmy zewnętrzne oraz w niewielkim stopniu pracownicy Parku. Ochrona muraw kserotermicznych obejmuje najcenniejsze fragmenty, w których zachowały się te zbiorowiska. Głównie są to płaty zlokalizowane w Dolinie Prądnika i w wąwozie Koziarnia. W sumie jest to około 30 ostoi, gdzie Park prowadzi działania z zakresu ochrony czynnej, co stanowi około 20 ha muraw. Jednocześnie są to miejsca cenne pod względem krajobrazowym, więc działania z zakresu ochrony czynnej muraw, przyczyniają się również do ochrony unikatowego krajobrazu Doliny Prądnika z odsłoniętymi skałami. W 2018 roku ochronę czynną muraw kserotermicznych przeprowadzono na powierzchni 8,5 ha – w miejscach do tej pory nie utrzymywanych. Było to możliwe dzięki wsparciu Regionalnej Dyrekcji Ochrony Środowiska w Krakowie (Baran i in., 2018).

Do najcenniejszych zbiorowisk łąkowych w OPN należą łąki rajgrasowe w dnach Dolin Sąspowskiej oraz Prądnika. Niestety w ciągu ostatniego półwiecza obserwuje się negatywne zmiany tego siedliska w Ojcowskim Parku Narodowym, polegające na zubożeniu składu gatunkowego oraz zaniku charakterystycznego zestawu gatunków. Podobne zjawiska obserwuje się również w innych miejscach w Polsce i Europie. W ciągu ostatnich kilkudziesięciu lat wymarło wiele gatunków typowo łąkowych, co za tym idzie zanikły również owady związane z tymi roślinami (Janicka, 2014). Zgodnie z operatem ochrony ekosystemów nieleśnych, ochrona łąk świeżych polega na jedno- lub dwukrotnym koszeniu w ciągu roku oraz zbiorze biomasy w okresie letnim, natomiast ziołorośla koszone są jeden raz w roku lub co dwa lata jesienią (Janicka, 2014). W Ojcowskim Parku Narodowym chroni się nieco ponad 50 ha łąk i ziołorośli. Prace te wykonują pracownicy Parku, kilka łąk jest dzierzawionych przez miejscowych rolników. Około 14 ha łąk jest ocenione jako niezwykle cenne i objęte one zostały programem rolno-środowiskowo-klimatycznym. Dla tych płąków sporządzona została dokumentacja przyrodniczo-siedliskowa przez eksperta przyrodniczego, posiadającego stosowne uprawnienia. Od kilku ostatnich lat Park podejmuje również działania mające na celu ochronę starych sadów, często położonych przy zabytkowych budynkach, dzięki czemu jest realizowany cel związany również z ochroną dziedzictwa kulturowego.

Ojcowski Park Narodowy zawsze był znany z dużego bogactwa gatunków roślin, o czym wspominał już Besser (Michalik, 2008a). Gatunki typowo leśne rozprzestrzeniły się i zwiększyła się liczebność ich populacji, czego przykładem jest m.in. miesięcznica trwała *Lunaria rediviva*, jęczyznik zwyczajny *Phyllitis scolopendrium*, obrazki alpejskie *Arum alpinum* czy tojad mołdawski *Aconitum moldavicum*. Dzięki ochronie czynnej muraw kserotermicznych uchroniono przed wyginięciem ostnicę piórkowatą *Stipa pennata*, turzycę stopowatą *Carex pediformis* czy macierzanki *Thymus* sp. Nie zmienia to jednak faktu, że w latach 1960–1996, wg szacunków wyginęło około 50–60 gatunków, głównie związanych z ekosystemami nieleśnymi (murawy kserotermiczne, łąki wilgotne i świeże) (Sołtys-Lelek, 2014). Szybki proces wymierania tych gatunków został wyhamowany dopiero dzięki prowadzonym zabiegom ochrony czynnej.

W ostatnich kilkudziesięciu latach pojawił się z kolei inny problem, związany z gatunkami obcymi, które stanowią większość nowoodkrytych roślin OPN w ostatnim czasie. Inne znane w OPN od dawna i występujące na niewielkim obszarze, dziś wykazują znaczną ekspansję (Sołtys-Lelek, 2014). Do gatunków najbardziej inwazyjnych w OPN zaliczamy: niecierpka drobnokwiatowego *Impatiens parviflora* i gruczołowatego *I. glandulifera*, nawłóć kanadyjską *Solidago canadensis* i późną *S. gigantea*, rdestowca japońskiego *Reynoutria japonica* oraz lilaka pospolitego *Syringa vulgaris*. Gatunki te pojawiają się zarówno w ekosystemach naturalnych jak i półnaturalnych. Głównym źródłem ich rozprzestrzeniania się są nieużytki będące w rękach prywatnych zarówno w Parku jak i poza jego granicami. Kilkakrotnie podejmowano działania zmierzające do ograniczenia ich występowania. W przypadku niecierpka drobnokwiatowego nie przyniosły one skutków, ze względu na znaczny obszar występowania, natomiast dzięki corocznej eliminacji niecierpka gruczołowatego w pewnym stopniu udało się wyhamować jego rozprzestrzenianie, jednak do jego całkowitej eliminacji jest jeszcze daleka droga.

Obok obcych gatunków roślin pojawiają się również obce gatunki zwierząt, m.in. jenot, daniel czy wiele gatunków owadów, jak np.: biedronka azjatycka, kolcoróg bizoniak czy wtyk amerykański (Klasa & Wiśniowski, 2016), jednakże dotychczas nie prowadzono badań nad ich wpływem na przyrodę Parku.

Również wśród zwierząt można odnotować pozytywne i negatywne efekty ochrony. Do największych sukcesów można zaliczyć ochronę nietoperzy. Po drastycznym spadku ich liczebności w latach 60. XX w., spowodowanym stosowaniem DDT<sup>34</sup>, badania monitoringowe prowadzone regularnie od lat 80. XX w. w OPN wskazują na dynamicznie odbudowujące się populacje tych ssaków. W każdym sezonie zimowym w jaskiniach jest notowany rekord liczebności hibernujących nietoperzy, zwłaszcza podkowca małego *Rhinolophus hipposideros* (Grzywiński i in., 2020). Zdecydowana większość jaskiń znajduje się poza szlakami turystycznymi, dodatkowo kilkanaście lat temu kilka najcenniejszych jaskiń zostało zamknięte kratami, aby m.in. chronić nietoperze. Najważniejsze miejsca hibernacji nie są udostępnione do zwiedzania w okresie zimowym, np. udostępniona do zwiedzania jaskinia Ciemna jest zamknięta 15 września, natomiast jaskinia Łokietka w listopadzie. W kilku budynkach należących do Parku znajdują się kolonie letnie co najmniej czterech gatunków nietoperzy. Prace remontowe w tych budynkach dostosowywane są do trybu życia tych ssaków (między innymi rozpoczęty w 2021 r. remont elewacji w wili Jadwiga). Od 2008 r. jeleń szlachetny stał się gatunkiem osiadłym na terenie OPN, choć

<sup>34</sup> Dichlorodifenylotrichloroetan – środek owadobójczy, masowo stosowany na całym świecie w latach 60. XX wieku



jeszcze kilkadziesiąt lat temu uważano, że obszar OPN jest zbyt mały dla występowania tego gatunku. Na stałe osiedliły się dziki, które jeszcze w latach 70. XX wieku były tu rzadkością. Dalej utrzymują się bobry wprowadzone w 1985 r., a także samoistnie przybyła 12 lat później wydra.

Wraz z ubożeniem w gatunki roślin zbiorowisk terenów otwartych zmniejszyła się liczba np. trzmieli na łąkach (Dylewska, 1991). Zanikł modraszek *Phengaris teleius* po wyginięciu krwiściągu *Sanguisorba officinalis*, który jest rośliną żywicielską gąsienic tego motyla. Nie udało się też potwierdzić niektórych rzadkich gatunków pszczoł związanych z ginącymi roślinami (np. murarki *Osmia cerinthidis* na ośmiale *Cerintho minor*). Proces zaniku niektórych owadów wiąże się też z zarastaniem muraw i zmianą warunków siedliskowych. Dotyczy to np. kserotermicznych chrząszczy – biegacza *Callistus lunulatus* i stonki *Cheilotoma muscififormis* (Pawłowski & Kubisz, 2008), a najprawdopodobniej także motyla kraśnika karynckiego *Zygaena carniolica*.

Jednym z większych problemów w ochronie Ojcowskiego Parku Narodowego jest napór inwestycyjny w jego otulinie (strefie ochronnej). Swego rodzaju paradoksem jest, że źródłem tych zagrożeń staje się coraz częściej otulina z założenia mająca chronić Park przed zagrożeniami mimo, że w myśl ustawy o ochronie przyrody nie jest formą ochrony (Radecki, 2007; Partyka, 2012–2013). Tymczasem rozrost zabudowy, dróg jezdnych i infrastruktury w bezpośrednim sąsiedztwie granic OPN rodzą poważne problemy z zachowaniem równowagi ekologicznej, utrzymaniem korytarzy i powiązań z sąsiednimi kompleksami leśnymi, a poprzez małą powierzchnię OPN potęgują „efekt wyspy” (Partyka & Żółciak, 2005; Klasa & Sołtys-Lelek, 2013). Zabudowa składająca się nawet z pojedynczych inwestycji, mogących uchodzić pozornie za mało istotne, w praktyce jest procesem nieodwracalnym i wywołuje trwałe zmiany w krajobrazie. Procesu tego niestety nie udało się zahamować w bezpośrednim sąsiedztwie OPN (w otulinie) ciągu jego kilkudziesięcioletniej historii. Natomiast polityka przestrzenna prowadzona przez administrację Parku zdołała zachować samą Dolinę Prądnika w granicach OPN jako wyróżniającą się enklawę przyrody i krajobrazu w silnie przekształconym otoczeniu. W ramach ochrony i kształtowania krajobrazu kulturowego udało się np. usunąć prymitywne i szpecące swą formą budynki wytwórni wody gazowanej przy Krakowskiej Bramie<sup>35</sup> (ryc. 15), oraz objąć ochroną konserwatorską obiekty zabytkowe, czego przykładem są pozostałości ojcowskie-

<sup>35</sup> Wytwórnia wód gazowanych i lemoniady założona tuż przed wojną nie zdołała uruchomić produkcji jesienią w 1939 roku głównie ze względu na brak auta dostawczego i cukru (Nowak, 2004), natomiast po wojnie użytkowana przez GS „Samopomoc Chłopska” w Skale funkcjonowała do końca lat 50. XX w. używając ten szpetny budynek. O jego rozbiórkę starano się przez kilka lat. Brano też pod uwagę budowę nowej wytwórni na Złotej Górze lub w pobliżu nieistniejącej willi „Rezeda” (ok. 200 m poniżej Krakowskiej Bramy) z dalszym wykorzystaniem źródła „Miłości” przy Krakowskiej Bramie. Mimo zalecenia Prezydium wojewódzkiej Rady Narodowej w Krakowie z 12 stycznia 1952 r. o rozbiórce budynku oraz wydanego w pięć lat później orzeczenia Wydziału Architektury i Budownictwa PWRN w Krakowie z dnia 30 grudnia 1957 r. (L.B.IV-1/51/57) o opróżnieniu budynku z przeznaczeniem go do rozbiórki, obiekt nadal istniał. Dopiero interwencja Ministra Leśnictwa Jana Dąb-Kocięła z lutego 1960 roku u prezesa Wojewódzkiego Związku Gminnych Spółdzielni „Samopomoc Chłopska” w Krakowie przyniosła skutek. Argumentem za przyspieszeniem rozbiórki budynku i uporządkowaniem jego otoczenia był planowany na czerwiec 1960 roku Kongres Międzynarodowej Unii Ochrony Przyrody i Jej Zasobów, którego uczestnicy odwiedzali wówczas Ojcowski Park Narodowy. Budynek wreszcie zniknął a jedynym śladem byłej wytwórni wód gazowanych jest wypływające do dziś źródło wtórne, zwane „Miłości”, przy Krakowskiej Bramie; naturalny wypływ znajduje się u podnóża wyższej kolumny Krakowskiej Bramy (Baścik & Partyka, 2011).



Ryc. 15. Zlikwidowany budynek wytwórni wody gazowanej przy Krakowskiej Bramie, ok. 1950 r. Fot. W. Medwecki  
Fig. 15. Shuttered building of a carbonated water bottler near Brama Krakowska, around 1950. Photo by W. Medwecki

go zamku. Te różnice w krajobrazie Doliny Prądnika są jaskrawo czytelne na granicy OPN z wsią Sułoszowa w rejonie Pieskowej Skały, granicy oddzielającej dwie różne krajobrazowe enklawy (*Konflikty Człowiek – przyroda...* 2005; Partyka, 2010b).

Za pewne osiągnięcie należy również uznać oddalenie groźby (być może tylko na pewien czas) dwóch planowanych poważnych inwestycji tuż przy granicy OPN, mianowicie próbę zabudowy wzgórza Parnas w pobliżu zamku w Pieskowej Skale i budowę zupełnie nowego osiedla mieszkaniowego Cianowice-ogród na południe od Skały. Pomysły zagospodarowania Parnasu mają już 20-letnią historię, odzywają co pewien czas pod zwodniczymi hasłami rekonstrukcji uzdrowskiej zabudowy (której nb. nigdy tam nie było), budowy centralnego muzeum jurajskiego, biblioteki jurajskiej, gabinetów odnowy biologicznej itp. Natomiast proponowane osiedle mieszkaniowe Cianowice-ogród na około 200 domów z całą infrastrukturą to nic innego jak powstanie nowej miejscowości w otulinie OPN (Waszkiewicz, 2006). Szeroki protest społeczny i medialne nagłośniecie obydwu zamierzeń przerwało proces inwestycyjny jednakże nieznanne są dalsze zamierzenia pomysłodawców i właścicieli tych gruntów.

## DZIEDZICTWO KULTUROWE DOLINY PRĄDNIKA

Ojcowski Park Narodowy stanowi unikatowe połączenie walorów przyrodniczych, krajobrazowych i kulturowych. Na jego obszarze jest wiele interesujących obiektów zabytkowych mających oprócz wartości historycznych również interesujący walor krajobrazowy. Osoby odwiedzające Park utożsamiają go nie tylko z przyrodą, ale również z zamkami, drewnianą architekturą uzdrowską (zabudowa Ojcowa), architekturą

sakralną (kaplica „Na Wodzie”, kościół w Grodzisku) czy przemysłową (stare młyny i tartaki). Według raportu o stanie budownictwa przygotowanego w 1977 roku na terenie Parku było ponad 400 obiektów, w tym 130 murowanych i około 290 drewnianych (Łuczynska-Bruzda, 1977). Mimo braku aktualnej inwentaryzacji obiektów budowlanych na terenie OPN, można zakładać, że zwiększyła się liczba obiektów murowanych, redukcji (rozbiórce) uległa zabudowa drewniana, w której wymieniono substancję drewnianą na murowaną. Jednakże ich liczba nie jest drastycznie duża w stopniu degradującym krajobraz Ojcowskiego Parku Narodowego. Analizy form architektury i budownictwa na terenie OPN dokonała prof. M. Łuczynska-Bruzda (1978) pełniąca przez wiele lat wspomnianą funkcję architekta OPN.

Obecnie Ojcowski Park Narodowy jest właścicielem 9 budynków będących w rejestrze zabytków oraz kilkunastu obiektów umieszczonych w ewidencji Wojewódzkiego Konserwatora Zabytków, dlatego jego działalność statutowa wiąże się również z ochroną dziedzictwa kulturowego, polega ona na generalnych i doraźnych remontach obiektów zabytkowych. Generalne remonty hotelu „Pod Kazimierzem” i „Pod Łokietkiem” oraz dostosowanie ich do działalności edukacyjnej oraz ekspozycyjnej należą do największych przedsięwzięć konserwatorskich w historii OPN. Niezwykle istotnym osiągnięciem był również remont zamku w Ojcowie w latach 2018–2019 (omawiany w tym tomie Prądnika, s. 71–94). W roku 2021 rozpoczęto remont elewacji willi „Jadwiga” (będący kolejnym etapem po wymianie stolarki okiennej i pokrycia dachowego, wykonanych około 10 lat temu) oraz stolarki zewnętrznej hotelu „Pod Kazimierzem”. Przez wiele lat remontowane były również inne budynki w ramach termomodernizacji m.in. willa „Uroczą”, „Kopciński” i kilka innych (z dofinansowaniem NFOŚiGW). Również mniejsze obiekty są zabezpieczane, np. konserwacja figury Matki Boskiej przy zamku w Ojcowie w 2012 r., konserwacja kapliczki św. Jana Kantego w Parku Zamkowym w 2019 r., zabezpieczenie figury Jana Nepomucena w Pieskowej Skale w 2020 r., konserwacja źródła św. Jana przy Kaplicy na Wodzie w 2020 r. W 2018 r. poddano pielęgnacji niemal wszystkie drzewa rosnące w Parku Zamkowym w Ojcowie. Niewątpliwie do największych wyzwań, stojących przed Parkiem należą działania dotyczące czterech obiektów będących własnością Parku tj. dokończenie remontu willi „Pod Koroną” oraz wykonanie generalnego remontu domu Jastrzębskich, willi „Grzybowskiej” oraz willi „Pod Berłem” – szczególnie cennego obiektu zarówno ze względu na jego architekturę jak i usytuowanie w krajobrazie.

W zakresie ochrony dziedzictwa kulturowego krajobrazu Doliny Prądnika administracja OPN podejmuje działania zmierzające m.in. do eliminowania obiektów nie harmonizujących z otoczeniem. Wymownym przykładem jest np. likwidacja na przełomie lat 50. i 60. XX wieku, wspomnianego wcześniej, szpetnego budynku wytwórni wód gazowanych przy Krakowskiej Bramie (ryc. 15). Skuteczną metodą ochrony krajobrazu jest także akcja wykupów; nabywany obiekt nie mający znaczenia historycznego ulega zazwyczaj rozbiórce lub ewentualnie służy przez okres przejściowy za mieszkania służbowe dla pracowników, by po pewnym czasie ulec likwidacji.

## ZAGROŻENIA

Ojcowski Park Narodowy, ze względu na swą niewielką powierzchnię oraz usytuowanie w sąsiedztwie dwóch dużych aglomeracji krakowskiej i śląskiej, od początku swego istnienia narażony był na różnego rodzaju zagrożenia – wielkoobszarowe i lokalne zewnętrzne oraz

wewnętrzne (Biderman, 1991). Część z nich ma obecnie mniejsze znaczenie dla przyrody Parku np. emisje przemysłowe, inne są wciąż aktualne lub nawet ich wpływ jest większy (Partyka, 2012–2013). Do największych zagrożeń Parku należy zaliczyć presję budowlaną zarówno wewnątrz Parku, jak i w jego otulinie. Otoczenie Parku, w tym jego otulina są typowym przykładem procesów osadniczych jakie dokonują się w Polsce po 1989 roku, tj. rozpraszanie zabudowy w sąsiedztwie dużych miast (w tym przypadku Krakowa), wzdłuż dróg i na terenach dotychczas użytkowanych rolniczo. Wciąż trwa rozbudowa sieci dróg, wysuwane są pomysły lokalizowania siłowni wiatrowych, nowych masztów telefonii, a nawet regulacji potoku Prądnik przez budowę tzw. suchych zbiorników z zaporą do wysokości kilku metrów, zabezpieczających dno Doliny Prądnika i jej zabudowę mieszkalną przed wezbraniem<sup>36</sup>. Efektem takich procesów jest fragmentacja i izolacja przyrodniczej przestrzeni uniemożliwiająca migrację zwierząt, zniekształcenie charakterystycznego dla Doliny Prądnika i jej sąsiedztwa harmonijnego krajobrazu i tym samym tworzenie chaosu przestrzennego, którego negatywny obraz najczęściej zaznacza się w miejscach o najwyższej wartości widokowej. W przypadku małego pod względem powierzchni Ojcowskiego Parku Narodowego nawet minimalna ingerencja może zaburzyć piękno jego krajobrazu. Przykładem takiej ingerencji w ostatnich latach, szczególnie w centrum Ojcowa, jest coraz częściej obserwowane sytuowanie tzw. „budek handlowych” z pamiątkami lub małą gastronomią i rażących w oczy banerów reklamowych, w otoczeniu zabytkowych budynków oraz skał, lasów i łąk, lub tworzenie parkingów na łąkach. Niestety są to grunty prywatne, wobec czego administracja Parku ma mocno ograniczone możliwości interwencji w tym zakresie. Z kolei napór inwestycyjny w otulinie Parku jest bardzo trudny do zatrzymania, rocznie powstaje co najmniej kilkadziesiąt nowych budynków wokół OPN, zamykając go swoistą „pętlą śmierci”. W tym tempie za kilkadziesiąt lat, nie będzie on „wyspą” wśród pól uprawnych, tak jak jest to teraz, ale „wyspą” pośród osiedli mieszkaniowych, lub dużym parkiem miejskim.

Kolejnym istotnym zagrożeniem jest zmasowany ruch turystyczny. Jeszcze kilkanaście lat temu od okresu później jesieni do wiosny, Park nie był odwiedzany masowo przez turystów. Obecnie niezależnie od pory roku czy pogody, Ojców odwiedzają tysiące osób. Największym problemem w tym względzie są drogi przebiegające przez Park; naturalną potrzebą odwiedzających jest dojazd jak najbliżej miejsca, które chce się odwiedzić. Niestety przy ogromniej liczbie turystów i samochodów, w ciepłe dni weekendowe centrum OPN jest zablokowane przez pojazdy. W ostatnich dwóch latach, dzięki sprawnym działaniom policji w weekendy i częściowo dzięki zamontowaniu słupków uniemożliwiających nielegalne parkowanie, sytuacja jest dużo lepsza, jednak nie powinno to być ostatecznym rozwiązaniem problemu. Jedynym wyjściem jest zamknięcie ruchu kołowego przez Park, zarówno na drodze wojewódzkiej 773 od Pieskowej Skały do Skały i powiatowej przez Ojców (Partyka, 2018: ryc. 2B, 2020). W tym przypadku należałoby wykonać objazdy, oraz sieć parkingów wokół Parku, wraz z ewentualnym transportem zbioro-

<sup>36</sup> Tu warto przypomnieć, że w 1946 roku Zarząd Wodociągów Miejskich w Krakowie rozważał budowę zapory wodnej na Prądniku do wysokości 20 metrów, która spowodowałaby zalanie południowej części Doliny Prądnika mniej więcej do rejonu Krakowskiej Bramy. Powstały w ten sposób zbiornik miałyby, oprócz istniejących wodociągów na Bielanych, zaopatrywać w wodę miasto Kraków. Informowały o tym Dyrekcja Lasów Państwowych w Krakowie i Nadleśnictwo Państwowe Ojców. Trudno wyobrazić sobie skutki takiej niepremyślanej inwestycji w przyrodzie i krajobrazie Doliny Prądnika. Prof. W. Szafer, delegat Ministra Oświaty do spraw Ochrony Przyrody, natychmiast zareagował powiadamiając inwestora o konieczności zasięgnięcia opinii Państwowej Rady Ochrony Przyrody w tej sprawie. Szybko jednak zrezygnowano z tej koncepcji.



wym do jego centrum. Dzięki takiemu działaniu mogłaby powstać trasa spacerowa od zamku w Ojcowie w kierunku Grodziska lub dalej do Pieskowej Skały, podobnie jak jest teraz w stronę Bramy Krakowskiej. Jednak aby zrealizować to przedsięwzięcie, wymagane byłoby porozumienie wielu stron, m.in. samorządów lokalnych, zarządców dróg, mieszkańców czy dyrekcji Parku. Na chwilę obecną wydaje się to niemożliwe do realizacji, gdyż oprócz wspomnianego porozumienia potrzebna byłaby również pewna odwaga polityczna, żeby rozpocząć takie działania. W 1982 roku zamknięta została droga przez serpentyny i uważane jest to za sukces i choć początkowo były protesty w tej sprawie, to dziś nikt nie poddaje w wątpliwość słuszności tej decyzji.

W 2021 roku uruchomiono z Krakowa do centrum Ojcowia (pod zamek) rekreacyjną linię z autobusami miejskimi kursującymi co pół godziny w soboty, niedziele i dni świąteczne w okresie od początku maja do połowy października. Ten eksperyment sprawdził się, niemal co pół godziny autobusem przyjeżdżało do Ojcowia po kilkadziesiąt osób, zamiast korzystać z samochodów prywatnych. Liczba kilkunastu autobusów dziennie jest znacznie mniejszym zagrożeniem komunikacyjnym niż kilkaset samochodów osobowych przyjeżdżających w tym samym czasie i parkujących w przypadkowych miejscach, ze względu na ograniczoną pojemność parkingów. Tworzenie nowych parkingów w Parku jest bezcelowe, ze względu na zniszczenie walorów przyrodniczych i krajobrazowych takim działaniem, dodatkowo nie wpłynie to na rozładowanie ruchu, nowy parking np. proponowany przez niektórych mieszkańców na polanie Goplana, naprzeciw kaplicy na Wodzie, mógłby pomieścić około 200 samochodów, natomiast kilkaset innych nadal parkowałoby nielegalnie na poboczach dróg.

Innym zagrożeniem jeszcze kilkanaście lat temu nie brany pod uwagę jest zjawisko tzw. zasiedzenia gruntów przez właścicieli prywatnych posesji graniczących z arealem Skarbu Państwa będących w użytkowaniu wieczystym Parku oraz próba odzyskania części majątku przez spadkobierców XX Czarторыskich (kilkanaście działek budowlanych na Złotej Górze w obrębie planowanej budowy wspomnianego miasta-ogrodu w okresie międzywojennym i niektóre, ważniejsze budynki użytkowane obecnie przez administrację OPN). Kilka wniosków o zasiedzenie jest rozpatrywanych przez sądy, natomiast procedura zwrotu majątku spadkobiercom XX Czarторыskich, została czasowo zawieszona przez sąd.

W latach 90. XX zakładano, że najlepszym sposobem ochrony wód OPN będzie budowa oczyszczalni ścieków. Z początkiem XXI wieku na terenie OPN zbudowano dwie oczyszczalnie ścieków, dla mieszkańców Ojcowia oraz gminy Sułoszowa. Po latach doświadczeń wydaje się, że decyzja o lokalizacji oczyszczalni w środku Parku była błędna. Liczne awarie, skutkują zrzutami ścieków bezpośrednio do Prądnika, dodatkowo oczyszczalnia w Ojcowie notorycznie przekracza normy wypuszczanych ścieków i prawdopodobnie zostanie zlikwidowana, a ścieki będą przepompowywane do oczyszczalni w Skale.

## ZAKOŃCZENIE

Starania o ochronę Doliny Prądnika, począwszy od drugiej połowy XIX wieku przez okres międzywojenny mimo, że zostały tylko w sferze projektów, stały się podstawą wznowienia rozpoczęcia szerokiej akcji mającej na celu objęcie ochroną prawną tego terenu łącznie z południową częścią Wyżyny Krakowsko-Częstochowskiej (rejonem dolin krakowskich). W krakowskim środowisku architektów krajobrazu pod kierunkiem prof.



Ryc. 16. Hotel „Pod Łokietkiem” – siedziba Muzeum im. Prof. Władysława Szafera i stałej ekspozycji przyrodniczej Ojcowskiego Parku Narodowego. Fot. J. Baran

Fig. 16. Pod Łokietkiem Hotel – the headquarters of the Prof. Władysław Szafer Museum housing the permanent nature exhibition of the Ojców National Park. Photo by J. Baran

Zygmunta Nováka powstała koncepcja ochrony krajobrazowej i pomysł tworzenie parków krajobrazowych w Polsce. Wysiłki podejmowane przez prof. Szafera zarówno w okresie międzywojennym jak i w pierwszych latach powojennych zaowocowały utworzeniem w 1956 roku Ojcowskiego Parku Narodowego. Historia ochrony tego terenu zawsze będzie łączona z jego osobą. W 1972 roku nadano placówce naukowej i edukacyjno-dydaktycznej Parku jego imię – Muzeum im. Profesora Władysława Szafera, które mieści się w budynku dawnego hotelu „Pod Łokietkiem” (ryc. 16). Ojcowski Park Narodowy uczcił jego osobę specjalną sesją naukową organizowaną w lipcu 1986 roku w setną rocznicę urodzin Profesora i w 30-lecie utworzenia Parku, co upamiętnia tablica wmurowana we frontową ścianę budynku Muzeum.

Objęcie ochroną prawną Doliny Prądnika i Parku przyniosło zarówno pozytywne jak i niepełne efekty jego ochrony. Na szczególne podkreślenie w 65-letniej historii Ojcowskiego Parku Narodowego zasługuje ochrona ekosystemów leśnych, zwłaszcza w strefach objętych ochroną ścisłą, ochrona obiektów zabytkowej architektury oraz podjęcie tzw. ochrony czynnej biocenoz i krajobrazu w obrębie większych kompleksów skalnych. Ponad 65-letni okres istnienia Parku powstrzymał nadmierną eksploatację terenu, zwłaszcza urbanizację i postępującą degradację zasobów przyrodniczych oraz przyczynił się do zachowania różnorodności przyrodniczej i tradycyjnego krajobrazu Doliny Prądnika.

### Podziękowania

Składamy podziękowanie dla Pani dr Anny Klasy za przeczytanie tekstu i cenne uwagi.

## PIŚMIENICTWO

- Anczyc, W. L. (1868). Wspomnienie z Ojcowa, *Tygodnik Ilustrowany*, 33, 78.
- Baran, J., Klasa, A. & Sołtys-Lelek, A. (2018). Raport z prac przeprowadzonych w zbiorowiskach kserotermicznych Ojcowskiego Parku Narodowego w 2018 roku. *Prądnik. Prace i Materiały Muzeum im. prof. Władysława Szafera*, 28, 75–90.
- Baścik, M. & Partyka, J. (2011). Wody na Wyżynach Olkuskiej i Miechowskiej. Zlewnie Prądnika, Dłubni i Szreniawy. Kraków – Ojców: Instytut Geografii i Gospodarki Przestrzennej UJ, Ojcowski Park Narodowy.
- Biderman, A. S. (1991). Zagrożenia zasobów naturalnych Ojcowskiego Parku Narodowego. *Chrońmy Przyrodę Ojczystą*, 47(3), 22–30.
- Bukowski, K. (2001). *Ojców – Moja miłość. Wspomnienia*, 18 s. + 8 nlb. [Wspomnienia autora, pierwszego przewodniczącego Rady Ojcowskiego Parku Narodowego dot. pierwszych lat istnienia Ojcowskiego Parku Narodowego].
- Chwistek, K. (2008). Struktura i dynamika drzewostanów Ojcowskiego Parku Narodowego, W: A., Klasa, J., Partyka (red.), *Monografia Ojcowskiego Parku Narodowego. Przyroda*, (s. 207–240). Ojców: Ojcowski Park Narodowy.
- Domański, B. & Partyka, J. (1992). Ojcowski Park Narodowy w świadomości mieszkańców. Analiza konfliktu, W: B. Jałowiecki, H. Libura. (red.), *Percepcja i waloryzacja środowiska naturalnego i antropogenicznego* (s. 79–99). Warszawa: Uniwersytet Warszawski.
- Dolina Prądnika. Krajobraz naturalny i kulturowy. Zabytek kultury Rzeczypospolitej Polskiej kierowany do wpisu na listę światowego dziedzictwa*, (2001), J., Bogdanowski, R., Marcinek (red.). Warszawa.
- Dylewska, M. (1991). Zmiany w składzie gatunkowym i liczebności Apoidea w Ojcowskim Parku Narodowym w latach od 1975 do 1985. *Prądnik. Prace i Materiały Muzeum im. prof. Władysława Szafera*, 3, 229–241.
- Dziwolski, J. (2001). Przemiany składu gatunkowego i zasobności drzewostanów w Ojcowskim Parku Narodowym, W: J., Partyka (red.) *Badania naukowe w południowej części Wyżyny Krakowsko-Częstochowskiej*, (s. 164–168). Ojców: Ojcowski Park Narodowy.
- Dziwolski, J. (2005). Zmiany składu gatunkowego i zasobności drzewostanów w Ojcowskim Parku Narodowym. *Prądnik. Prace i Materiały Muzeum im. prof. Władysława Szafera*, 15, 139–160.
- Głowaciński Z. (1995). Wspomnienie poświęcone pamięci Doktor Antoniny Leńkowej, *Chrońmy Przyrodę Ojczystą*, 51(5) 5–10.
- Gotkiewicz, M. (1957). Z przeszłości Ojcowa. Kronika sercem pisana. *Biuletyn Wojewódzkiego Oddziału Ligi Ochrony Przyrody w Krakowie*, 2, 5(17), 7–13.
- Gotkiewicz M. (1977). Ojców wierszem i prozą od końca XVIII w., W: K., Zabierowski (red.), *Przyroda Ojcowskiego Parku Narodowego, Studia Naturae*, ser. B, 28, 13–31.
- Gotkiewicz, M. & Szafer, W. (1950). Ojców jako teren wycieczek szkolnych i wczasów, *Chrońmy Przyrodę Ojczystą* 6, 7–8, 3–64. [s. 4: schematyczna mapa projektowanego Parku Narodowego w Dolinie Ojcowskiej].
- Gotkiewicz, M. & Szafer, W. (1954). Ojców jako teren wycieczek szkolnych i wczasów. Wyd. Zakład Ochrony Przyrody PAN, [Wydawnictwa Popularno-Naukowe nr 5], Kraków [s. 4: schematyczna mapa projektowanego Parku Narodowego w Dolinie Ojcowskiej].
- Grabowski, A. (1866). *Kraków i jego okolice*. Kraków.

- Gradziński, M., Wawryka-Drohobycki, M., Michalska-Kasperkiewicz, B., Bisek, K., Szelerewicz, M., Partyka, J., Amirowicz, A., Baran, J., Baryła, J. & Górny, A. (2020). *Jaskinie dorzecza Prądnika*. Ojców: Ojcowski Park Narodowy.
- Grzywiński, W., Nowak, J. & Kozakiewicz, K. (2020). Nietoperze (Chiroptera) Ojcowskiego Parku Narodowego – podsumowanie stanu wiedzy. *Prądnik. Prace i Materiały Muzeum im. prof. Władysława Szafera*, 30, 135–162.
- Janicka, M. (2014). *Plan ochrony zbiorowisk nieleśnych Ojcowskiego Parku Narodowego i obszaru natura 2000 „Dolina Prądnika” PLH 120004 na potrzeby planu ochrony Ojcowskiego Parku Narodowego - II. Zbiorowiska łąk i ziołorośli*. Kraków: Biuro Urządzenia Lasu i Geodezji Leśnej Oddział w Krakowie. Manuskrypt.
- Joseph-Tomaszewska, E. (2004). Doświadczenia w planowaniu przestrzennym na Wyżynie Krakowsko-Częstochowskiej. W: J., Partyka (red.), *Zróźnicowanie i przemiany środowiska przyrodniczo-kulturowego Wyżyny Krakowsko-Częstochowskiej* (s. 175–180), t. 3 – Supplement. Ojców: Ojcowski Park Narodowy.
- Jura Ojcowska w pradziejach i początkach państwa polskiego*. (2006). J. Lech, J. Partyka (red.). Ojców: Ojcowski Park Narodowy.
- Jurajskie Parki Krajobrazowe województwa krakowskiego. Informator krajoznawczy*. (1990), J. Partyka (red.). Kraków: Wydawnictwo „Karpaty”.
- Klasa, A. & Sołtys-Lelek, A. (2013). Aktualne problemy ochrony przyrody Ojcowskiego Parku Narodowego (Polska południowa), *Prądnik. Prace i Materiały Muzeum im. prof. Władysława Szafera* 23, 7–52.
- Klasa, A. & Wiśniowski, B. (2016). Gatunki obce w faunie Ojcowskiego Parku Narodowego, *Prądnik. Prace i Materiały Muzeum im. prof. Władysława Szafera*, 26, 41–60.
- Konflikty człowiek – przyroda na obszarach prawnie chronionych*. (2005). A. Hibszler, J. Partyka (red.), Sosnowiec – Ojców: Polskie Towarzystwo Geograficzne, Ojcowski Park Narodowy.
- Kornaś, J. (1947). Aktualne postulaty ochrony przyrody Jury Krakowskiej, *Chrońmy Przyrodę Ojczystą* 3, 3–4, 14–19.
- Kornecki, M. (1977). Problematyka komponentów kulturowych na obszarze Ojcowskiego Parku Narodowego i w jego otoczeniu. *Sprawozdania z Posiedzeń Komisji Naukowych [Oddziału PAN w Krakowie] T. 20/1 styczeń–czerwiec 1976*, s. 271–273.
- Kot, M., Leloch, M., Jakubczak, M. (2018). Uzdrowisko na Złotej Górze w świetle obrazowania ALS, *Prądnik. Prace i Materiały Muzeum im. prof. Władysława Szafera*, 28, 153–156.
- Kozłowski, S. (2004). Aktualne problemy gospodarki środowiskowej na Wyżynie Krakowsko-Wieluńskiej W: J., Partyka (red.), *Zróźnicowanie i przemiany środowiska przyrodniczo-kulturowego Wyżyny Krakowsko-Częstochowskiej* (s. 379–384), t. 2 – Kultura. Ojców: Ojcowski Park Narodowy.
- L. Sz-i. (1928). Zimą w Ojcowie, *Ilustrowany Kuryer Codzienny* 19(68), 3–4.
- Lenartowicz, K. J. (2017). Prof. arch. Józef Gałęzowski – Osiedle Uzdrowiskowe na Złotej Górze w Ojcowie, *Teka Komisji Architektury, Urbanistyki i Studiów Krajobrazowych*, 13(1), 7–14.
- Leńkowa, A. (1987). Dwie rocznice. W: J., Partyka (red.), Ojcowski Park Narodowy. Wybrane problemy i zadania, 30-lecie Ojcowskiego Parku Narodowego, *Parki Narodowe i Rezerwaty Przyrody* (s. 9–21). Białowieża-Ojców.
- Leńkowa, A. (1992). *Profesor Władysław Szafer. Anegdota, fakty, wspomnienia*. Kraków: Wydawnictwo i Drukarnia „Secesja”.



- Łuczyńska-Bruzda, M. (1976). Jurajski Park Krajobrazowy strefą ochronną Ojcowskiego Parku Narodowego. *Chrońmy Przyrodę Ojczystą*, 32, 1, 10–19.
- Łuczyńska-Bruzda, M. (1977). *Raport o stanie budownictwa w Ojcowskim Parku Narodowym*. Kraków. (Maszynopis, Biblioteka OPN)
- Łuczyńska-Bruzda, M. (1978). Wartości kulturowe Ojcowskiego Parku Narodowego. Analiza form, problemy ich zachowania, *Teka Komisji Urbanistyki i Architektury*, 12, 63–74.
- Łuczyńska-Bruzda, M. (1981). *Skuteczność planowania przestrzennego Ojcowskiego Parku Narodowego*. Kraków: Politechnika Krakowa.
- Łuczyńska-Bruzda, M. & Partyka, J. (1979). Ojcowski Park Narodowy – potrzeba poszerzenia granic. *Teka Komisji Urbanistyki i Architektury*, 13, 73–80.
- Majewski, A. (1953). Pieskowa Skała, *Teka Konserwatorska* 2, 1–69.
- Medwecka-Kornaś, A. (2006). Konferencja „Ogólnopolskie znaczenie dla nauki polskiej i edukacji zespołowych badań na Wyżynie Krakowsko-Częstochowskiej (Złoty Potok – Ojców, 16–19 czerwca 2004)”, *Wiadomości Botaniczne*, 50(1–2), 63–67.
- Medwecka-Kornaś A. (2008). Ochrona szaty roślinnej i krajobrazu Ojcowskiego Parku Narodowego. W: A., Klasa, J., Partyka (red.) *Monografia Ojcowskiego Parku Narodowego. Przyroda*, (s. 349–384). Ojców: Ojcowski Park Narodowy.
- Michalik, S. (1985). Ochrona czynna biocenoz i krajobrazu w Ojcowskim Parku Narodowym, *Parki Narodowe i Rezerваты Przyrody* 6, 2, 43–56.
- Michalik, S. (2008a). Rośliny naczyniowe Ojcowskiego Parku Narodowego. W: A., Klasa, J., Partyka (red.), *Monografia Ojcowskiego Parku Narodowego. Przyroda*, (s. 149–178). Ojców: Ojcowski Park Narodowy.
- Michalik, S. (2008b). Zbiorowiska roślinne Ojcowskiego Parku Narodowego. W: A. Klasa, J. Partyka (red.), *Monografia Ojcowskiego Parku Narodowego. Przyroda*, (s. 179–206). Ojców: Ojcowski Park Narodowy.
- Michalik, S. & Partyka, J. (1992). *Chełmowa Góra. Ojcowski Park Narodowy. Ścieżka naukowo-dydaktyczna*. Kraków: Krajowa Agencja Wydawnicza.
- Mikołajski, O. (2016). *Modna Pieskowa Skała. Dzieje zamkowego pensjonatu (1903–1939)*. Kraków: Zamek Królewski na Wawelu.
- Mitkowska, A. (1995). Uzdrawisko w Ojcowie i jego Park Zdrojowy. *Prądnik. Prace i Materiały Muzeum im. prof. Władysława Szafera*, 10, 105–134.
- Myczkowski, Z. (1995). Regionalizm architektoniczno-krajobrazowy Doliny Prądnika. *Prądnik. Prace i Materiały Muzeum im. prof. Władysława Szafera*, 10, 135–188.
- Nowak, J. (2004). Ojców za Zawiszów, Krasińskich i Czartoryskich. W: J., Partyka (red.), *Zróżnicowanie i przemiany środowiska przyrodniczo-kulturowego Wyżyny Krakowsko-Częstochowskiej*, (s. 119–132), t. 2 – Kultura. Ojców: Ojcowski Park Narodowy.
- Ojców. *Osobliwości przyrody doliny Prądnika ze stanowiska ochrony przyrody*. (1924). W. Szafer (red.), *Ochrona Przyrody* 4, 68–98.
- Ojców. (1927). Kraków: Komitet Rozbudowy Osiedla Uzdrawiskowego Ojców.
- Partyka, J. (1976). *Ojcowski Park Narodowy*, [w serii] Nauka dla Wszystkich, nr 276. Wrocław: Ossolineum.
- Partyka, J. (1977). Historia ochrony przyrody Doliny Prądnika od początku XIX w. do 1975 r. *Sprawozdania z Posiedzeń Komisji Naukowych* [Oddziału PAN w Krakowie] T. 20/1 styczeń–czerwiec 1976, s. 265–267.
- Partyka, J. (1981). Projekt strefy ochronnej Ojcowskiego Parku Narodowego, *Parki Narodowe i Rezerваты Przyrody*, 1, 1, 43–49.

- Partyka, J. (2000). Ojców jako przykład wsi funkcjonującej w parku narodowym – konflikt czy współdziałanie? W: S. Radwan, Z. Lorkiewicz (red.), *Problemy ochrony i użytkowania obszarów wiejskich o dużych walorach przyrodniczych*, (s. 201–206) Lublin: UMCS.
- Partyka, J. (2001). Pierwsze doświadczenia w ochronie czynnej na terenie Ojcowskiego Parku Narodowego. W: J., Partyka (red.), *Badania naukowe w południowej części Wyżyny Krakowsko-Częstochowskiej* (s. 481–485). Ojców: Ojcowski Park Narodowy.
- Partyka, J. (2005a). Zmiany w użytkowaniu ziemi na obszarze Ojcowskiego Parku Narodowego w ciągu XIX i XX wieku, *Prądnik. Prace i Materiały Muzeum im. prof. Władysława Szafera*, 15, 7–138.
- Partyka, J. (2005b). Sprawozdanie z obchodów 150. Rocznicy „podróży naturalistów” do Żłotego Potoku i Ojcowa (1854–2004). W: J., Partyka (red.), *Zróżnicowanie i przemiany środowiska przyrodniczo-kulturowego Wyżyny Krakowsko-Częstochowskiej* (s. 253–315), t. 3 – Suplement, Ojców: Ojcowski Park Narodowy.
- Partyka, J. (2007). O Ojcowskim Parku Narodowym słów kilka w świetle pięćdziesięciu lat jego istnienia, *Jurajskie Krajobrazy*, 1, 10–13.
- Partyka, J. (2008). *Pięćdziesiąt lat Ojcowskiego Parku Narodowego (1956–2006)*. Ojców: Ojcowski Park Narodowy.
- Partyka, J. (2010a). Krajoznawstwo – badania naukowe – ochrona przyrody. Refleksje na marginesie XIX-wiecznych opisów podróży, relacji pamiętnikarskich i ikonografii z Doliny Prądnika. W: M.K., Leniartek (red.), *Autokreacja poprzez turystykę* (s. 277–289). Wrocław: Wydawnictwo Wyższej Szkoły Zarządzania „Edukacja”.
- Partyka, J. (2010b). Przewodnik sesji terenowych. W: J. Partyka (red.), *Granice ingerencji człowieka na obszarach chronionych. Zasady i modele gospodarowania. Streszczenia referatów i przewodnik sesji terenowych*, (s. 67–106). Ojców: Ojcowski Park Narodowy.
- Partyka, J. (2010c). Drogi w Ojcowskim Parku Narodowym i jego strefie ochronnej – stan obecny, stopień wykorzystania, przyrodnicze konsekwencje. *Prądnik. Prace i Materiały Muzeum im. prof. Władysława Szafera*, 20, 291–308.
- Partyka, J. (2012–2013). Dziesięć priorytetów w ochronie przyrody parków narodowych na przykładzie Ojcowskiego Parku Narodowego, *Biuletyn Komitetu Ochrony Przyrody PAN*, 3–4, 19–27.
- Partyka, J. (2018). Turystyka w Ojcowskim Parku Narodowym. Problemy, granice udostępniania, dylematy. *Prądnik. Prace i Materiały Muzeum im. prof. Władysława Szafera*, 28, 231–244.
- Partyka, J. (2020). Ochrona Doliny Prądnika – historia – stan obecny – jaka przyszłość? W: P. Dąbrowski (red.), *Zaczęło się od Tatr. Historia i współczesność ochrony przyrody w Polsce* (s. 261–272). Kraków: COTG.
- Partyka, J., Klasa, A. & Żółciak, J. (1996–1997). Sukcesy i porażki ochrony przyrody Ojcowskiego Parku Narodowego. *Folia Geographica, ser. Geographica Physica*, 28, 79–91.
- Partyka, J. & Stanowski, T. (1974). Nowe rezerваты ścisłe w Ojcowskim Parku Narodowym, *Chrońmy Przyrodę Ojczystą*, 30(3–4), 60–65.
- Partyka, J. & Żółciak, J. (2005). Konflikt przyroda – człowiek na przykładzie Ojcowskiego Parku Narodowego. W: A. Hibszer, J. Partyka (red.), *Między ochroną przyrody a gospodarką – bliżej ochrony* (s. 32–42). Sosnowiec – Ojców.

- Partyka, J., Żółciak, K. & Żółciak, J. (2005). Rola dawnych własności ziemskich Czarotoryskich i Towarzystwa Akcyjnego „Zamek Pieskowa Skała” w ochronie przyrody i dóbr kultury Doliny Prądnika. W: E., Skowronek (red.), *Wpływ działalności gospodarczej wielkich majątków ziemskich na stan współczesny dziedzictwa przyrodniczego i kulturowego*, (s. 147–168). Lublin: UMCS.
- Pawłowski, J. & Kubisz, D. (2008). Chrząszcze Ojcowskiego Parku Narodowego i otuliny, W: A., Klasa, J., Partyka (red.), *Monografia Ojcowskiego Parku Narodowego – Przyroda*, (s. 553–776). Ojców: Ojcowski Park Narodowy.
- Piotrowski, W. (1924). Regulacja uzdrowiska w Ojcowie w stosunku do ochrony miejscowej przyrody, *Ochrona Przyrody*, 4, 97–98.
- Plenkiewicz, R. (1883). Teraźniejszość i przyszłość doliny Prądnika, *Tygodnik Ilustrowany* 22, 350–351.
- Radecki, W. (2007). Ochrona prawna parków narodowych przed zagrożeniami zewnętrznymi (na kilku przykładach z Ojcowskiego Parku Narodowego), *Prądnik. Prace i Materiały Muzeum im. prof. Władysława Szafera*, 17, 21–32.
- Richter, S. (1923). Projekt rezerwatu w dolinie Prądnika, *Ziemia*, 8(4), 78–79. [s. 79: mapa projektowanego rezerwatu].
- Richter, S. & Szafer, W. (1924). Projekt rezerwatu w dolinie Prądnika, *Ochrona Przyrody*, 4, 92–97.
- Rola planów zagospodarowania przestrzennego w procesie ochrony parków narodowych. Sesja naukowa z okazji 25-lecia Ojcowskiego Parku Narodowego Kraków 19 i 20 marca 1981.* (1981). M. Łuczyńska-Bruzda (red.). Kraków: Wyd. Komisja Urbanistyki i Architektury PAN, Towarzystwo Urbanistów Polskich.
- Rostworowski, A. (2015). *Ziemia, której już nie zobaczysz. Wspomnienia kresowe*. Warszawa: Czytelnik.
- Rozporządzenie Ministra Klimatu i Środowiska z dnia 6 lipca 2021 r. w sprawie ustanowienia planu ochrony Ojcowskiego Parku Narodowego. Dziennik Ustaw RP z dnia 9 sierpnia 2021 r. poz. 1432.*
- [Sokołowski M.] M. S. (1925). Projekt drogi Kraków-Ojców, *Ochrona Przyrody*, 5, 103.
- Sołtys-Lelek, A. 2014. *Plan ochrony gatunkowej flory Ojcowskiego Parku Narodowego i obszaru natura 2000 „Dolina Prądnika” PLH 120004 na potrzeby planu ochrony Ojcowskiego Parku Narodowego*. Kraków: Biuro Urządzania Lasu i Geodezji Leśnej Oddział w Krakowie. Manuskrypt.
- Sołtys-Lelek, A. & Barabasz-Krasny, B. (2020). Zmiany składu gatunkowego murawy kserotermicznej w masywie Góry Koronnej (Ojcowski Park Narodowy) w latach 2014–2020. *Prądnik. Prace i Materiały Muzeum im. prof. Władysława Szafera*, 30, 7–22.
- Stebel, A. & Vončina, G. (2020). Gatunki mszaków jako ważny wskaźnik starych lasów w Ojcowskim Parku Narodowym. *Prace i Materiały Muzeum im. Prof. Władysława Szafera*, 30, 83–114
- [Szafer, W.] W. S. (1924). Wstęp [do opracowania zbiorowego: Ojców. Osobliwości przyrody doliny Prądnika ze stanowiska ochrony przyrody]. „*Ochrona Przyrody*” 4, 68–69.
- Szafer, W. (1927). Droga do Ojcowia a ochrona przyrody, *Czas* 181, 2–3.
- Szafer, W. (1930). Niszczenie przyrody Doliny Ojcowskiej, *Ochrona Przyrody*, 10, 265–266.
- Szwagrzyk, J. (2018). Rola naturalnych zaburzeń w lasach; zmiana paradygmatu?, *Studia i Materiały Centrum Edukacji Przyrodniczo-Leśnej*, 20(4), 54.
- Świątek, S. (1989). Z dziejów uzdrowiska Ojców (1923–1941), *Aura*, 4, 18–19.
- Tomasik, M. (1991). *Monografia zespołu szkół leśnych w Lesku*. Warszawa: SGGW.

- Trzaska, L. (2016). Wspomnienia z lat szkolnych w Liceum i Technikum Leśnym w Ojcowie, *Prace i Materiały Muzeum im. Prof. Władysława Szafera*, 16, 269–274.
- W cieniu zamczyska Bonerów. W setną rocznicę utworzenia Polskiego Towarzystwa Krajoznawczego.* (2006). J. Partyka (red.). Ojców: Oddział PTTK w Ojcowie, Ojcowski Park Narodowy.
- Wartości środowiska przyrodniczego Wyżyny Krakowsko-Wieluńskiej i zagadnienia jego ochrony.* (1972). W: Z. Czeppe (red.), *Studia Ośrodka Dokumentacji Fizjograficznej*, t. 1, Wrocław.
- Waszkiewicz, M. (2006). Nowa miejscowość w otulinie Ojcowskiego Parku Narodowego, *Dziki Życie*, 2(140), 2–3.
- Zachariasz, A. (2008). *Ojcowski Park Narodowy* (s. 5–27). Czasopismo Techniczne [Wydawnictwo Politechniki Krakowskiej] 105, 1-A.
- Ziarkowski, D. (2011). *Zabytki a turystyka. Studium poświęcone historii naukowego i krajoznawczego poznawania Doliny Prądnika*. Kraków: Wydawnictwo Proksenia.
- Ziarkowski, D. (2014). *Zamki na Wyżynie Krakowsko-Częstochowskiej. Problemy konserwacji i udostępniania dla turystyki*. Kraków: Wydawnictwo Proksenia.
- Zurowski, J. (1929). Sprawozdanie z działalności państw. konserwatora zabytków przedhistorycznych okręgu zachodnio-małopolskiego i śląskiego za lata 1924–1926. *Wiadomości Archeologiczne*, 10, 215–229.

## SUMMARY

Nature conservation in the Prądnik Valley has a tradition dating back to the second half of the 19th century. For over 150 years, it has taken various forms, from the pioneering activity of individuals like Adolf Dygasiński at the turn of the 19th and 20th centuries and Prof. Władysław Szafer in the interwar period to actions organized under the State Council for Nature Conservation and scientific institutions: the Polish Academy of Sciences and universities. However, these were all actions of individual people, and the lack of appropriate legal regulations prevented many protection-oriented initiatives, promoted mainly by naturalists and tourists, from being implemented. Organized efforts for legal protection of the Prądnik Valley were undertaken in the 1920s by Prof. Szafer, who, together with a group of naturalists from Kraków, created a project of a nature reserve in the Prądnik Valley. Unfortunately, it proved impossible to create the reserve at that time; it was only after the Second World War that this concept became the basis for the preparation of an appropriate legal act establishing the Ojców National Park in 1956 (as the sixth national park in Poland). Since 2004, it has also been a Natura 2000 site as a Special Area of Conservation (PLH 120004 Dolina Prądnika). Currently, the Park covers an area of 2,145.62 ha, with a buffer zone of 6,777 ha.

From the very beginning, the situation of the Ojców National Park was unique due to factors such as the various forms of land use, a significant proportion of privately owned land, spatial problems, and the complicated course of its borders. To resolve conflicts and ensure proper protection of the Park, successive spatial plans were developed (the first one in 1963), which evolved over years until the „Conservation Plan of the Ojców National Park” was ultimately developed in 2021, to cover a period of 20 years. This plan identifies the most valuable elements of the nature of the Park (from rare fungi, plants and animals to valuable habitats) and lists the threats and the ways of eliminating or limiting



them. It also includes a list of protective actions and methods of their monitoring, as well as arrangements for spatial plans at both the municipality and Małopolskie Voivodeship levels.

In addition, the article discusses the active protection measures taken to date in non-forest ecosystems, with particular emphasis on rock formations. The aim of such measures is the protection of rock and xerothermic vegetation and of the cultural landscape. Started in the 1980s, this active protection has brought tangible results. The measures undertaken allowed for halting the process of extinction of many species, such as *Stipa pennata*, *Carex pediformis*, and *Thymus* sp. It is also worth emphasizing that the condition of the forests in the Park has significantly improved thanks to the protection of natural processes, and the populations of typical forest species have spread and increased including *Lunaria rediviva*, *Phyllitis scolopendrium*, *Arum alpinum*, and *Aconitum moldavicum*. As part of the statutory activities of the Park, protection of historical buildings is also undertaken, especially those related to the former health resort in Ojców.

Despite extensive protection, the Ojców National Park continues to be vulnerable to various types of threats that cannot be eliminated, due to its small area and location in the vicinity of two large agglomerations of Kraków and Silesia. The major threats are increased tourism and scattered development in the buffer zone of the Park, especially along roads and in areas previously used for agriculture. This leads to the fragmentation and isolation of the natural area, preventing the migration of animals, and it disturbs the harmonious landscape characteristic of the Prądnik Valley and its vicinity, creating spatial chaos.

Despite all the limitations, the establishing of the Ojców National Park has certainly brought many positive effects for the protection of this area, especially with regard to forest ecosystems. These effects could be particularly felt in zones under strict protection, in the protection of historic architecture and in the active protection of biocenoses and landscape. In its 65+ years of existence, the Park has halted the over-exploitation of the area, especially urbanization and the progressing degradation of natural resources, and it has contributed to the preservation of the natural diversity and the traditional landscape of the Prądnik Valley.