

Prądnik. Prace Muz. Szafera	20	211–224	2010
-----------------------------	----	---------	------

ADAM HIBSZER¹, MIROSŁAW MARKOWSKI²

Wydział Nauk o Ziemi Uniwersytetu Śląskiego

¹Zakład Biogeografii i Dydaktyki Geografii

41–200 Sosnowiec, ul. Będzińska 60

adam.hibsz@us.edu.pl

²Kampinoski Park Narodowy

05–080 Izabelin, ul. Tetmajera 38

mmarkowski@kampinoski-pn.gov.pl

CZY MOŻLIWE JEST OGRANICZENIE PRESJI URBANIZACYJNEJ – GŁÓWNEGO ZAGROŻENIA ANTROPOGENICZNEGO KAMPINOSKIEGO PARKU NARODOWEGO?

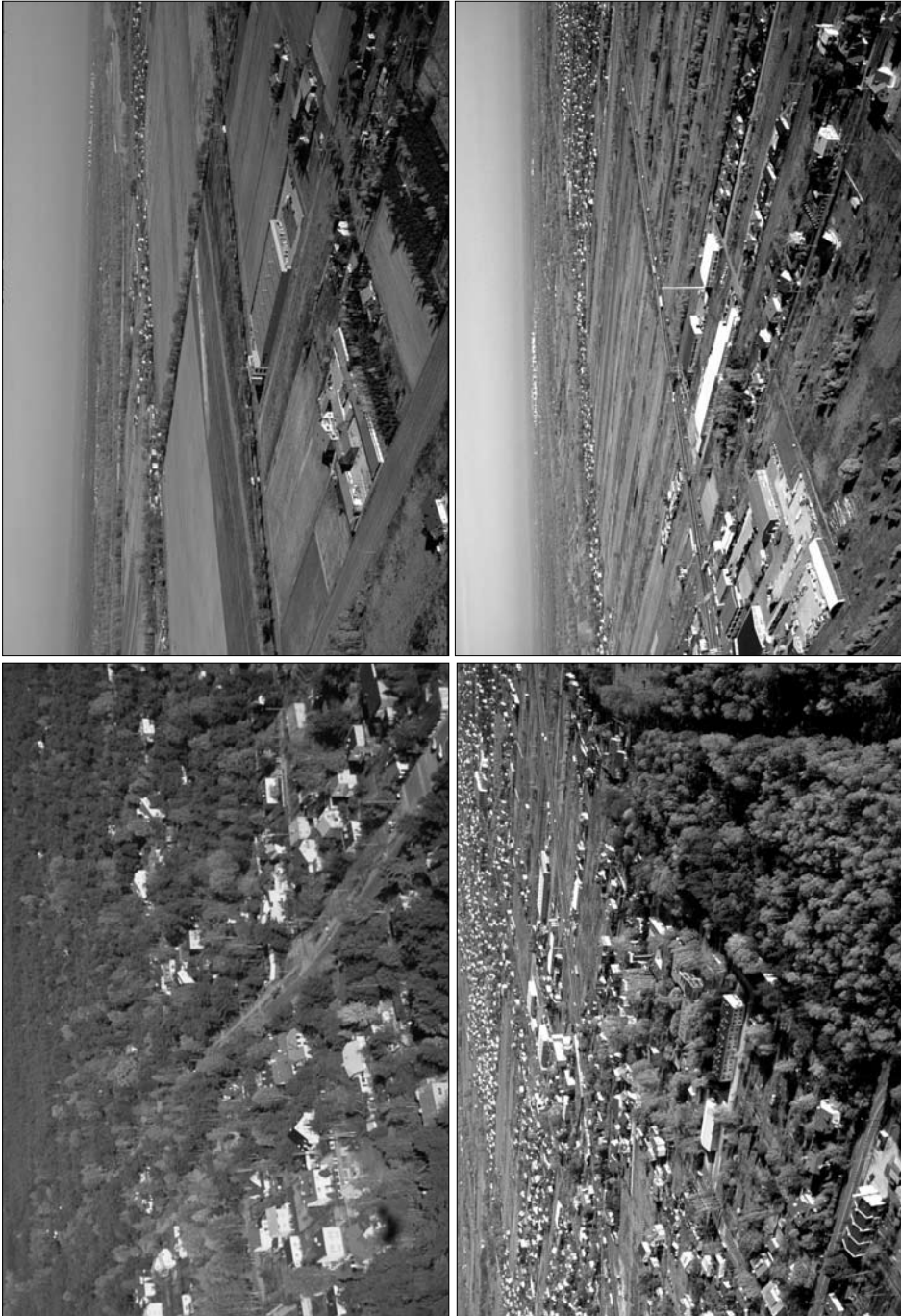
Is it possible the limitation of urbanization pressure – the main anthropogenic threat to the Kampinos National Park?

Abstract. The given paper focuses on problems connected with progressing urbanization of the Kampinos National Park (KPN) and its surrounding. A term “urbanization” is not understood here as the process of formation of new cities, but as the process of becoming denser current settlement in the type of suburbs of Warsaw metropolis. In the opinion of authors of this study the showing factors, which favour the urbanization development and learning opinion and beliefs of local population on the KPN, will allow searching for a positive response to the question put in the title.

Key words: national park, threats to the nature, urbanization pressure, land repurchase, local community perception of threats

WPROWADZENIE

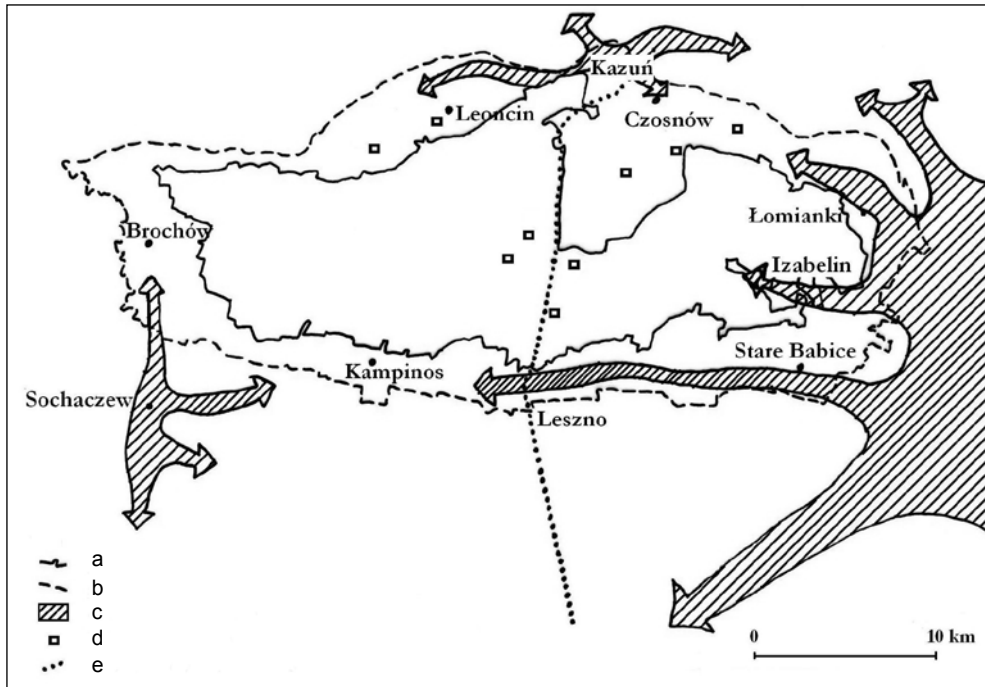
Okolice Kampinoskiego Parku Narodowego (KPN) zaliczyć można do strefy podmiejskiej Warszawy, w której mają miejsce typowe dla takiego obszaru procesy demograficzne i osadnicze. Na tereny te migruje ludność zmierzająca do osiedlenia się w aglomeracji warszawskiej, jak też mieszkańcy stolicy, którzy z różnych względów wybierają podmiejskie osadnictwo na stałe miejsce zamieszkania. Tu także rozwija się budownictwo letniskowe, przybierające z czasem cechy osadnictwa stałego oraz powstają wielkopowierzchniowe zabudowania i place magazynowo-składowe intensywnie rozrastającej się strefy handlowo-usługowej wokół Warszawy (ryc. 1). Są to zatem tereny w sposób znaczący narażone na presję urbanizacyjną. Napór osadnictwa jest także jednym z najpoważniejszych zagrożeń Kampinoskiego Parku Narodowego. Proces ten zachodzi w jego bezpośrednim sąsiedztwie



Ryc. 1. Presja urbanizacyjna na Kampinoski Park Narodowy i jego sąsiedztwo

Fig. 1. Examples of urbanization pressure in the Kampinos National Park and its neighbourhood

(w otulinie parku), głównie wzdłuż szlaków komunikacyjnych np. dróg okalających park narodowy, będących swego rodzaju obwodnicą parku (zasięg przestrzenny osadnictwa obejmuje już około 3/4 całej obwodnicy). Obserwuje się również wyraźne dążenia do aktywizacji osadniczej terenów położonych wzdłuż trasy Leszno – Kazuń, przecinającej park na dwie części. Podejmowane są także inicjatywy budowlane obiektów mieszkalnych i domków letniskowych na gruntach we wnętrzu parku (ryc. 2). Te, pojawiające się ze wzmożoną siłą w ostatnich latach, trendy urbanizacyjne w oczywisty sposób kolidują z podstawowymi funkcjami parku narodowego (por. Stasiak, red. 2002 i cytowana tam literatura).



Ryc. 2. Kierunki zagrożeń urbanizacyjnych Kampinoskiego Parku Narodowego: a – granice Kampinoskiego Parku Narodowego; b – granice otuliny; c – ośrodki presji urbanizacyjnej; d – lokalnie obserwowane przejawy aktywności budowlanej; e – drogi główne

Fig. 2. Directions of urbanization hazards for the Kampinos National Park: a – boundaries of the Kampinos National Park; b – boundaries of the Park's protection zone; c – centres of urbanization pressure; d – sites of development activity observed in the area; e – main roads

METODA I PRZEBIEG BADAŃ

Charakterystyka procesu wykupu prywatnych gruntów w Kampinoskim Parku Narodowym sporządzona została w oparciu o materiały źródłowe zgromadzone w dyrekcji parku. Tam też dokonano przeglądu i oceny materiałów dotyczących zagrożeń związanych z naporem inwestycji budowlanych w parku i jego otulinie. Zakładając, iż postrzeganie parku narodowego przez miejscową ludność oraz jej postawy względem parku mogą mieć duży wpływ na generowanie zagrożeń (w tym także presji urbanizacyjnej), autorzy postanowili poznać opinie lokalnej społeczności na temat parku, aktualnych jego zagrożeń, relacji między dyrekcją parku a otoczeniem społecznym. W tym celu skonstruowana została ankieta

zawierająca 29 pytań. W jej strukturze wyróżnić można trzy części. Po słowie wstępnym do respondenta znalazła się tzw. metryczka, w której osoba ankietowana została poproszona o podanie podstawowych informacji o sobie (płeć, wiek, wykształcenie, status zawodowy i miejscowość zamieszkania). Druga część ankiety, składająca się z 9 pytań, pozwalała poznać opinie respondenta m.in. jego stosunek do przyrody oraz samoocenę wiedzy o miejscowym środowisku. Trzecia część zawierała pytania dotyczące m.in. opinii respondenta nt. dostrzeganych korzyści i utrudnień dla ludności wynikających z istnienia KPN, relacji między parkiem a miejscową ludnością, sytuacji konfliktowych w sąsiedztwie parku, ich przyczyn oraz oczekiwanych sposobów rozwiązywania. W kwestionariuszu przeważały pytania zamknięte wielokrotnego wyboru; cztery pytania były otwarte, a kilka – półotwartych (te, w których po odpowiedzi „tak” lub „nie” respondent miał uzasadnić odpowiedź lub coś wymienić). Opracowano też drugą wersję ankiety, odpowiednio dostosowaną do młodszych respondentów. Do zbierania danych zastosowano metodę terenowych badań ankietowych wśród mieszkańców parku i jego strefy ochronnej. Ponieważ autorzy chcieli także porównać postawy pomiędzy dwoma grupami respondentów tj. osobami pełnoletnimi a młodzieżą, która często jest nośnikiem stanowisk wyniesionych z domu, zamierzano metodą pośrednią – poprzez szkoły zlokalizowane w sąsiedztwie parku. We wrześniu 2009 r. badaniom ankietowym poddano 367 uczniów III klas z 15 gimnazjów znajdujących się w ośmiu gminach „parkowych” – czyli gminach, w których położony jest KPN lub jego otulina (tab. 1). Korzystając z pomocy dyrekcji szkół oraz nauczycieli udało się także zebrać wypełnione ankiety od 217 pełnoletnich mieszkańców parku i otuliny. Niestety z powodu niechęci do wypełniania wszelkiego rodzaju ankiet (nawet anonimowych – jak w tym przypadku) nie powiodła się próba pozyskania dwukrotnie większej liczby ankiet od dorosłych mieszkańców sąsiedztwa KPN niż od młodzieży (kwestionariuszy dla osób pełnoletnich rozdysponowano dwukrotnie więcej niż ankiet dla uczniów). Ostatecznie próba badawcza objęła w sumie 584 osoby w wieku od 15 do 65 lat, co stanowi 1,03% ludności tej grupy wiekowej, zamieszkałej w gminach Kampinoskiego Parku Narodowego. Kobiety stanowiły 54,1% ankietowanych osób, a mężczyźni 42,5% (3,4% respondentów nie podało informacji o swojej płci).

PROBLEMY Z KONTYNUACJĄ PROCESU WYKUPU PRYWATNYCH GRUNTÓW WE WNĘTRZU PARKU JEDNYM Z GŁÓWNYCH ŹRÓDEŁ ZAGROŻEŃ KAMPINOSKIEGO PARKU NARODOWEGO

Kampinoski Park Narodowy został utworzony 16 stycznia 1959 r. (Dz. U. Nr 17, poz. 91) na powierzchni około 40700 ha. W powierzchni tej, prawie połowę tj. 18500 ha stanowiły prywatne grunty rolne i leśne, zajmowane głównie przez drobne gospodarstwa rolne. Aktualną podstawą prawną określającą granice parku jest Rozporządzenie Rady Ministrów z dnia 25 września 1997 r. w sprawie Kampinoskiego Parku Narodowego (Dz. U. Nr 132, poz. 876). Zgodnie z tym aktem prawnym Kampinoski Park Narodowy zajmuje obszar 38544,33 ha, a wokół parku utworzona została strefa ochronna o powierzchni 37756,49 ha. Obecnie teren Kampinoskiego Parku Narodowego prawie w całości pokrywa się z obszarem Natura 2000, wyznaczonym na podstawie Dyrektywy Ptasiej i Siedliskowej. Obszar ten, o powierzchni 37640,49 ha, nosi nazwę „Puszcza Kampinowska” i ma symbol PLC140001. Grunty Kampinoskiego Parku Narodowego położone są na obszarze dziewięciu gmin zlokalizowanych w dwóch województwach (tab. 2).

Tabela 1. Gimnazja w gminach „parkowych” sąsiadujących z Kampinoskim Parkiem Narodowym
 Table 1. Secondary schools in „park” communes of the Kampinos National Park

Lp. No.	Nazwa szkoły Name of school	Gmina Commune	Liczba ankiet Number of questionnaires	
			dorośli adults	dzieci children
1	Zespół Szkół w Izabelinie	Izabelin	18	37
2	I Gminne Gimnazjum w Koczargach Starych	Stare Babice	31	23
3	Zespół Szkół Publicznych w Zaborowie	Leszno	brak zgody na badania	
4	Zespół Szkół Publicznych w Lesznie	Leszno	12	29
5	Szkoła Podstawowa i Gimnazjum w Kampinosie	Kampinos	13	21
6	Publiczne Gimnazjum im. T. Kościuszki w Lasocinie	Brochów	5	32
7	Zespół Szkół w Leoncinie	Leoncin	14	36
8	Zespół Szkół w Głusku z siedzibą w Nowych Grochalach	Leoncin	11	14
9	Zespół Szkół w Górkach	Leoncin	8	14
10	Zespół Szkół Publicznych Kazuniu Polskim	Czosnów	7	13
11	Zespół Szkół Publicznych w Cząstkwie Mazowieckim	Czosnów	19	26
12	Zespół Szkół w Łomnej	Czosnów	10	8
13	Zespół Szkół Publicznych w Sowiej Woli	Czosnów	30	22
14	Zespół Szkół Publicznych w Małocicach	Czosnów	16	22
15	Gimnazjum nr 1 w Łomiankach	Łomianki	19	22
16	Zespół Szkół w Dziekanowie Leśnym	Łomianki	4	48

źródło: opracowanie własne

Dyskusyjne korzyści dla rolnictwa z prowadzonego od czasów międzywojennych procesu melioracji obszaru, który wszedł w skład parku narodowego, przyczyniły się do opracowania na początku lat 70. XX w. planu zagospodarowania przestrzennego, który m.in. przewidywał całkowite zlikwidowanie nieopłacalnej gospodarki rolnej i przejście tych terenów przez park narodowy. Uchwałą z 18 lipca 1975 r. Rada Ministrów podjęła decyzję w sprawie przejścia przez skarb państwa, w drodze wyłączenia, gruntów położonych w Kampinoskim Parku Narodowym. Zarządzeniem z 30 marca 1976 r. prezydent miasta stołecznego Warszawy zatwierdził „Program wykupów i wyłączeń na rzecz KPN w latach 1976–1985” (Markowski 2009).

W sumie program wykupów objął 12416 ha gruntów, a zarządzeniem prezydenta Warszawy zlecono wykup dalszych 1426 ha lasów przyległych bezpośrednio do kompleksu głównego parku narodowego. Uchwała Rady Ministrów zobowiązywała ministra leśnictwa i przemysłu drzewnego do wykupienia i zagospodarowania gruntów, a inne organa państwa do wspomoczenia tego procesu poprzez m.in. dostarczenie działek budowlanych, mieszkań, materiałów budowlanych lub kredytów na budownictwo dla osób wyłączonej. Pomimo trudności, proces wykupów w pierwszych latach przebiegał sprawnie. Do 1980 r. udało się wykupić około 50% planowanych gruntów. W 1984 r. skorygowano program wykupów, wyłączając z niego kilka wsi leżących głównie na obrzeżach parku narodowego.

Niestety, w trakcie realizacji programu zmieniły się przepisy dotyczące tworzenia i wykorzystywania funduszu leśnego, z którego finansowano wykupy, a w 1985 r. nastąpiła reorganizacja urzędów centralnych. Wprowadzone nowe przepisy dotyczące przedsię-

Tab. 2. Powierzchnia gmin w granicach Kampinoskiego Parku Narodowego (stan na 31.12.2009)

Table 2. Area of communes of the Kampinos National Park (state in 31.12.2009)

Województwo Province	Powiat District	Gmina Commune	Powierzchnia w ha Area (ha)
mazowieckie	nowodworski	Czosnów	5925,4
		Leoncin	9679,1
	sochaczewski	Brochów	5422,5
	warszawski zachodni	Izabelin	5581,6
		Kampinos	3273,4
		Leszno	6973,3
		Łomianki	559,7
		Stare Babice	1061,1
łódzkie	tomaszowski	Tomaszów Mazowiecki	68,3
Razem – Total:			38544,4

źródło: GUS bank danych regionalnych (2009)

biorstw uniemożliwiły dalsze finansowanie programu wykupu gruntów i w konsekwencji jego załamanie. W latach 1986–1993 wykupy prowadzono w zwolnionym tempie, wykorzystując doraźnie przyznawane środki finansowe, które pozwoliły wykupić około 550 ha. Do końca tego okresu wykupiono około 69% planowanej powierzchni, pozostało do wykupienia 4556 ha. Istotne dla ochrony przyrody było to, iż z 67 wsi podlegających wykupowi, w 17 z nich wykupiono mniej niż 50% gruntów.

Prowadzone w latach 90. na podstawie ustawy o ochronie przyrody z 1991 r. prace nad Planem Ochrony Parku (w tym analizy społeczne, przyrodnicze, ekonomiczne i przestrzenne) wykazały, że kontynuowanie wykupów do czasu ich całkowitego zakończenia jest niezbędne i nie ma innych rozwiązań gwarantujących właściwe zachowanie wartości przyrodniczych Puszczy Kampinoskiej. W opinii, przedłożonej przez interdyscyplinarny zespół ekspertów pod kierunkiem prof. J. Kołodziejskiego, po raz pierwszy dobitnie stwierdzono, że *w świetle potwierdzonej empirycznie sytuacji aktywne przyrodniczo tereny parku są coraz dotkliwiej narażone na dewaloryzację lub całkowite zniszczenie spowodowane przez urbanizację. Jej źródłem jest rozrastająca się przestrzennie aglomeracja warszawska. Wzrastający ciągle popyt na atrakcyjne przyrodniczo działki budowlane (budownictwo jednorodzinne i lotniskowe) oraz wzrost ich cen (powodująca podwyższoną atrakcyjność sprzedaży) uruchamiają znany powszechnie mechanizm stopniowego zagęszczania zabudowy wraz ze wszystkimi tego negatywnymi skutkami dla środowiska przyrodniczego. (...) W warunkach gospodarki rynkowej najskuteczniejszym środkiem prowadzącym do opanowania sytuacji jest zmiana struktury własności. Oznaczałoby to konieczność wykupienia terenów (...) dla zahamowania i wyeliminowania procesu zabudowy* (Lenartowicz, Markowski 2004).

W 1996 r. Rada Ministrów zaakceptowała realizację dalszych wykupów; przyjęto do wykupienia 4186 ha gruntów i 160 ha lasów z opcją wykupu w terminie późniejszym. Przy czym wskazano, że środki finansowe na wykup budżet państwa zagwarantuje tylko w 40%. Pozostałe środki miały pochodzić z Narodowego Funduszu Ochrony Środowiska i Gospodarki Wodnej w 50% i Wojewódzkiego Funduszu Ochrony Środowiska i Gospodarki Wodnej w 10%. W latach 1996–2009 w wyniku tych wykupów, wymian i zamian park pozyskał 1528,9 ha gruntów. W 2010 r. do wykupienia, z zakładanych 13842 ha pozostało około 2768 ha czyli około 20%.

W momencie rozpoczęcia wykupów szacowano, że na terenie Kampinoskiego Parku Narodowego mieszka około 16,5 tys. osób. Wynikiem postępującego procesu wykupów jest zmniejszenie liczby ludności zamieszkującej wnętrze parku. Jak pokazują informacje z urzędów gmin „parkowych” ta korzystna tendencja utrzymuje się – zachodzi dalsze zmniejszanie się liczby ludności mieszkającej w KPN z 2,5 tys. w 1996 r. do 1,8 tys. w 2008 r. (tab. 3). Z pewnością główny wpływ na to ma wznowienie wykupów w 1996 r. Niestety obserwuje się także drugą – niekorzystną tendencję: wzrost liczby ludności zamieszkującej te gminy (z około 43 tys. w 1950 r. do ponad 82 tys. w 2009 r.). Proces ten obejmuje pięć gmin: Czosnów, Izabelin, Leszno, Łomianki i Stare Babice (tab. 4).

Ograniczenia w przyznawaniu lub pozyskiwaniu środków na wykupy prywatnych gruntów spowodowało nasilenie postaw roszczeniowych właścicieli gruntów. Początkowa akceptacja sprzedaży skarbowi państwa swoich gruntów z przeznaczeniem dla parku narodowego, w ostatnich latach uległa diametralnej zmianie (z pewnością na skutek zmian osadniczych zachodzących wokół Puszczy Kampinoskiej). Grunty rolne w wielu wsiach chętnie zostałyby zamienione przez właścicieli, jak i potencjalnych nabywców na działki budowlane. Dotyczy to głównie miejscowości: Janówek, Truskawka, Wiersze, Kiścinnie, Sieraków, Roztoka, Laski (tzw. uroczysko Opaleń), Stara Dąbrowa, Górki, Łubiec, Kępiaste i Brzozówka (ryc. 3). Choć obecnie stoją temu na przeszkodzie zapisy *Ustawy o ochronie przyrody z 16 kwietnia 2004 r.* nie ma pewności co do trwałości tego stanu, z uwagi na częste nowelizacje prawa. Liberalna *Ustawa o planowaniu i zagospodarowaniu przestrzennym z dnia 27 marca 2003 r.* pozwala praktycznie na nieograniczoną zabudowę wszelkich terenów nie posiadających planów miejscowych, w drodze tzw. decyzji o warunkach zabudowy. Potencjalna zabudowa z kolei nie musi być zgodna ze studium uwarunkowań i kierunków zagospodarowania przestrzennego gminy – strategicznym

Tab. 3. Liczba ludności zamieszkałej na terenie Kampinoskiego Parku Narodowego

Table 3. Number of inhabitants in the terrain of Kampinos National Park

Gmina Commune	1996 r.	2008 r.
Brochów	118	63
Czosnów	544	481
Izabelin	375	360
Kampinos	92	70
Leoncin	1009	680
Leszno	282	130
Stare Babice	42	38
Razem – Total	2462	1822

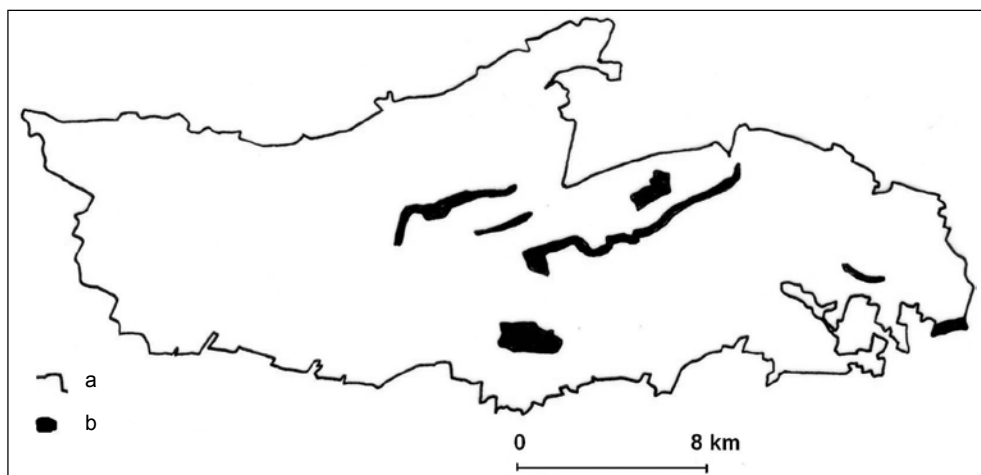
źródło: Markowski (2009) na podstawie informacji z urzędów gmin (stan na 1 stycznia 2009)

Tab. 4. Liczba ludności w gminach Kampinoskiego Parku Narodowego

Table 4. Number of inhabitants in communes of the Kampinos National Park

Gmina – Commune	1950	1980	1990	2000	2009
Brochów (d. Tułowice)	4520	4600	4500	4277	4303
Czosnów	4270	8400	7700	8285	9142
Izabelin	-	-	-	9246	10422
Kampinos	4270	4000	3800	3941	4134
Leoncin	5650	5050	5000	5091	5203
Leszno	6950	8200	7900	8078	9040
Łomianki – miasto	(4800)	-	11200	13888	16437
Łomianki – obszar wiejski	-	-	3000	5312	7059
Stare Babice (do 2000 razem z Izabelinem)	10390	16300	17300	13560	16718
Razem – Total	42930	58250	60400	71678	82458

źródło: Plan ochrony KPN (1950, 1980, 1990), GUS bank danych regionalnych (2000, 2009)



Ryc. 3. Proponowane tereny pod zabudowę w Kampinoskim Parku Narodowym: a – granice Kampinoskiego Parku Narodowego; b – tereny przeznaczone pod zabudowę

Fig. 3. Proposed building areas in the Kampinos National Park: a – boundaries of the Kampinos National Park; b – lands proposed for development

dokumentem dla polityki przestrzennej w gminie. Dodatkowo ustawa o planowaniu i zagospodarowaniu przestrzennym unieważniła wszystkie plany miejscowe uchwalone przed 1995 r., a nowelizacja z 2 lipca 2001 r. ustawy o ochronie przyrody unieważniła plany ochrony parków narodowych. Z kolei zapisy zakazujące budowę w parkach narodowych nowych obiektów budowlanych, z wyjątkiem służących celom parku narodowego, zawarte w ustawie o ochronie przyrody z 2004 r. często interpretuje się na korzyść właścicieli gruntów, w ten sposób, że zakaz zabudowy nie dotyczy gruntów prywatnych położonych w danym parku narodowym.

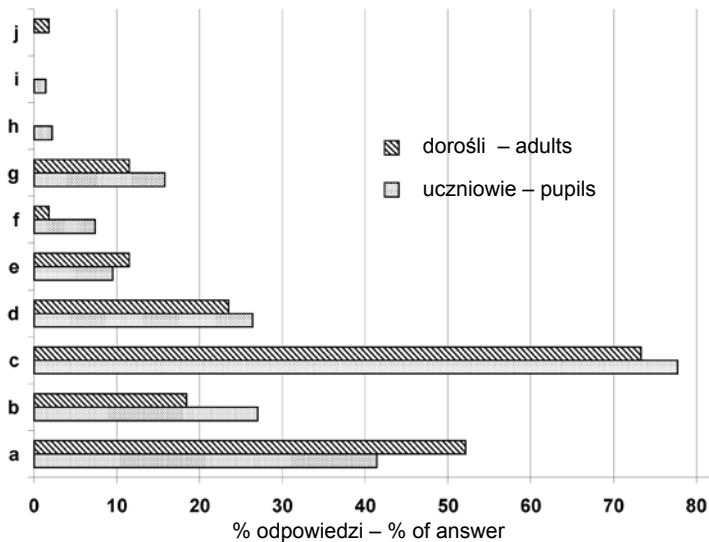
Doprowadzenie do zmiany przeznaczenia dotychczasowych gruntów rolnych i ich zabudowa oznaczałaby zniweczenie całego wysiłku organizacyjnego i finansowego, a liczba ludności zamieszkującej wewnątrz ponownie mogłaby wzrosnąć, potęgując stopień zagrożenia przyrody parku narodowego. Rozwój osadnictwa we wnętrzu parku będzie niósł za sobą skutki katastrofalne dla przyrody, będzie nawet podważał sens istnienia parku narodowego. Zatem sprawa dokończenia wykupów staje się istotnym problemem wobec obserwowanych trendów urbanizacyjnych.

SPOŁECZNOŚĆ LOKALNA WOBEC ZAGROZEŃ ORAZ PRZYCZYŃ KONFLIKTÓW W RELACJACH Z PARKIEM NARODOWYM – WYNIKI BADAŃ ANKIETOWYCH

Przyjrzenie się poglądom ludzi mieszkających w parku narodowym i w jego sąsiedztwie pozwala lepiej zrozumieć wagę zagrożeń urbanizacyjnych. Czynnikiem ludzki – zwłaszcza miejscowa społeczność, zawsze odgrywa rolę dominującą w przypadku tego typu zagrożeń. To bowiem ci ludzie podejmują decyzje czy swoje działki wykorzystywać w dotychczasowy sposób, czy też je sprzedać z przeznaczeniem na cele budowlane. To od tej ludności zależy, jakie postawy względem parku narodowego zostaną przekazane młodemu pokoleniu.

Charakterystyka respondentów pozwala zauważyć, że deklarowany przez ankietowanych stosunek do przyrody jest bardzo pozytywny; dla ponad połowy z nich (62,5%) przyroda jest „ważna”, a dla dalszych 33,6% nawet „bardzo ważna”. Zdecydowana większość ankietowanych dobrze ocenia swój stan wiedzy o przyrodzie najbliższej okolicy (72% wśród dorosłych i 68% wśród dzieci), uznając za trzy najważniejsze źródła tej wiedzy: 1 – własne obserwacje, 2 – internet (dorośli też: książki, mapy i gazety) oraz 3 – informacje z urzędu gminy oraz znajomych i sąsiadów (dorośli), nauczyciela i szkołę (uczniowie). Ponad 60% respondentów w obu badanych grupach ocenia stan środowiska przyrodniczego własnej okolicy jako „dobry”, a około 10% nawet jako bardzo dobry. Jako główne źródła zagrożeń, negatywnie wpływające na przyrodę najbliższego otoczenia wskazane zostały śmieci i ścieki (I miejsce w obu grupach respondentów), ruch samochodowy (II miejsce w obu badanych grupach) oraz zanieczyszczenia powietrza docierające z zewnątrz (III miejsce wśród osób pełnoletnich) i rozwój zabudowy mieszkalnej (III miejsce wśród uczniów). Wśród osób pełnoletnich tylko około 18% respondentów uważa budowę nowych domów i rozbudowę jednostek osadniczych za zagrożenie dla miejscowej przyrody, co jest wynikiem o prawie 10 punktów „gorszym” od młodzieży, której odsetek wynosi 27% (ryc. 4).

Dla ponad 67% dorosłych przyroda i krajobraz są im bliskie, bo „tu się wychowali”; wśród młodzieży ten związek deklaruje ponad 82% ankietowanych. Równocześnie ponad połowa ankietowanych (69,1% dorosłych i 59,4% młodzieży) nie zgadza się na ograniczenie swoich praw (np. praw własności) dla dobra ochrony przyrody. Zdaniem połowy młodych respondentów oraz prawie 70% osób pełnoletnich parki narodowe powinny być tworzone oraz istnieć wyłącznie na gruntach państwowych.



Ryc. 4. Główne źródła zagrożeń, negatywnie wpływające na przyrodę otoczenia: a – transport samochodowy; b – budowa nowych domów i rozbudowa jednostek osadniczych; c – śmieci i ścieki; d – zanieczyszczenia powietrza docierające tu spoza okolicy; e – turyści; f – rolnictwo; g – hałas; h – chuligaństwo; i – budowa dróg; j – lokalne zanieczyszczenia powietrza

Fig. 4. Main hazard sources, negatively influencing the nature of the neighbourhood: a – road transport; b – building of new houses and development of settlement units; c – refuse and sewage; d – air pollution coming here from beyond the region; e – tourists; f – agriculture; g – noise; h – hooliganism; i – road building; j – local air pollution

W pytaniu o wskazanie trzech cech (spośród 10), z jakimi kojarzony jest park narodowy, wśród 217 osób pełnoletnich padły odpowiedzi, że jest to przede wszystkim obszar ochrony cennej przyrody i krajobrazu (164 osoby), szansa na promocję regionu (120 osób) oraz pole badań dla naukowców (82 osoby). Ponadto: utrudnienie w życiu dla miejscowej ludności, ze względu na liczne zakazy (59 osób), bariera dla rozwoju regionu (37 osób), instytucja odgórnie narzucona przez państwo wbrew ludności miejscowej (30 osób) i źródło konfliktów społecznych (24 osoby). Dla 64 dorosłych osób park narodowy jest też szansą na zdobycie unijnych funduszy. Natomiast w grupie 367 uczniów park narodowy kojarzony jest głównie z obszarem ochrony cennej przyrody i krajobrazu (343 osoby), polem badań dla naukowców (199 osób), szansą na promocję regionu (178 osób), szansą na zdobycia funduszy unijnych (86 osób) oraz dla około 40 osób także barierą dla rozwoju regionu i utrudnieniem w życiu dla miejscowej ludności. Pozostałe cechy zostały wskazane przez mniej niż 10% niepełnoletnich respondentów.

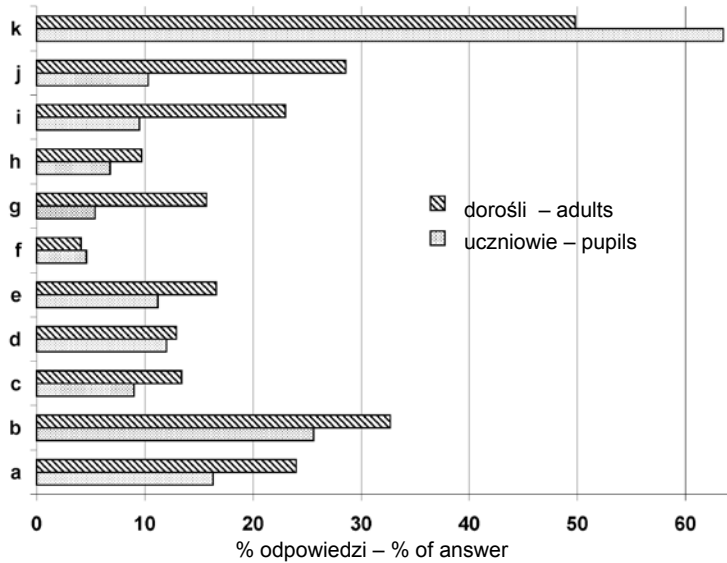
Na pytanie „Czy jest Pani/Pan zadowolony z tego, że mieszka w strefie ochronnej (otulinie) /sąsiedztwie Kampinoskiego Parku Narodowego?“, prawie 3/4 osób w obu grupach wiekowych odpowiedziało pozytywnie. Swoje niezadowolenie z sąsiedztwa z Parkiem wyraziło otwarcie około 15% respondentów pełnoletnich i 6,5% uczniów. Warto nadmienić, że 19% uczniów nie potrafiło określić swojego stosunku do sąsiedztwa z KPN wskazując odpowiedź „nie mam zdania” (w przypadku osób dorosłych wartość ta wynosiła tylko około 10%).

Odpowiadając na półotwarte pytanie wielokrotnego wyboru „Jakie korzyści stwarza dla mieszkańców Pani/Pana miejscowości istnienie KPN?“, większość młodzieży (53,1%) wskazała, że jest wiele różnych korzyści, zwłaszcza rozwój agroturystyki (33,5%) oraz miejsca pracy w parku lub w związku z istnieniem parku narodowego (33%). Natomiast respondenci pełnoletni wśród korzyści wymieniali: rozwój agroturystyki (38,7%), wiele różnych korzyści (29%) oraz miejsca pracy w parku lub w związku z istnieniem parku narodowego (24%). Aż 30% ankietowanych dorosłych wskazywało opcję „brak korzyści”.

Związane z powyższym było pytanie kolejne „Jakie utrudnienia stwarza dla mieszkańców Pani/Pana miejscowości istnienie KPN?”. Na pierwszym miejscu zostały wskazane ograniczenia budowlane (47% wśród dorosłych i 45% wśród młodzieży), dalej trudności komunikacyjne (ponad 33% wśród młodzieży i ponad 23% wśród dorosłych), brak swobody w poruszaniu się po jego terenie (36,4% wśród dorosłych i 28,6% wśród dzieci). Warto w tym miejscu dodać, że około 84% dzieci i 65% dorosłych podało, że nigdy osobiście nie spotkało się z żadnymi utrudnieniami w związku z istnieniem KPN, ale też ponad 86% w obu grupach ankietowanych osobiście nie doznało żadnych ułatwień i pomocy ze strony pracowników parku, przy czym nie określono tu formy i zakresu oczekiwanej pomocy.

Na pytanie „Czy Pani/Pana zdaniem w Kampinoskim Parku Narodowym dochodziło w przeszłości do konfliktów między ludnością miejscową a dyrekcją KPN?“, połowa osób dorosłych (50,2%) oraz ponad jedna trzecia ankietowanej młodzieży (36,8%) odpowiadała, że takie konflikty miały miejsce. Jako główne przyczyny konfliktów społecznych respondenci wskazywali problemy z powiększaniem zabudowy i wznoszeniem nowych domów (32,7% odpowiedzi dorosłych i 25,6% uczniów) oraz problemy własnościowe (24% odpowiedzi dorosłych i 16,3% uczniów). Kolejne miejsca na liście przyczyn konfliktów zajęły: negatywny wpływ dzikich zwierząt na uprawy rolne, brak dialogu między dyrekcją parku narodowego a miejscową ludnością oraz brak zainteresowania losem ludzi ze strony administracji parku, ograniczenia dla działalności gospodarczej na terenie parku, problemy z udostępnianiem parku do użytkowania przez ludność miejscową, niejasny podział zakresu władzy między

dyrekcją parku narodowego a samorządami lokalnymi oraz sposób wykonywania zadań przez Służbę Parku. Bardzo duża grupa respondentów (63,5% wśród uczniów oraz 49,8% wśród dorosłych) nie udzieliła odpowiedzi na to pytanie (ryc. 5).



Ryc. 5. Przyczyny konfliktów społecznych w Kampinoskim Parku Narodowym: a – problemy własnościowe; b – presja urbanizacyjna; c – niejasny podział władzy między dyrekcją parku a samorządem lokalnym; d – ograniczenia dla działalności gospodarczej; e – problemy z użytkowaniem parku przez ludność miejscową; f – zagospodarowanie turystyczne parku; g – sposób wykonywania zadań przez służbę parku; h – sprzeczności zapisów planu ochrony parku narodowego z planami zagospodarowania gmin; i – brak dialogu między dyrekcją parku narodowego a miejscową ludnością oraz brak zainteresowania losem ludzi ze strony Parku; j – negatywny wpływ dzikich zwierząt na uprawy rolne; k – brak odpowiedzi

Fig. 5. Reasons of social conflicts in the Kampinos National Park: a – proprietary problems; b – urbanization pressure; c – indistinct division of authorities between the park management and local self-government; d – limits for economic activity; e – problems with park use by local population; f – touristic management of the park; g – way of performance of duties by the Park Service; h – contradictions of the national park protection plan with commune development plans; i – lack of the dialogue with the management of the national park and the local population and lack of interest in people lot from the side of the Park; j – negative influence of wild animals on arable crops; k – fail of answer

Natomiast na pytanie czy w przeszłości miały miejsce lub obecnie występują konflikty w najbliższym sąsiedztwie parku (w strefie ochronnej KPN) między dyrekcją parku a innymi stronami tj. mieszkańcami, władzami samorządowymi oraz innymi podmiotami (np. inwestorami), zdecydowana większość osób z obu ankietowanych grup (71,7% uczniów i 59% dorosłych) nie była w stanie udzielić odpowiedzi zaznaczając opcję „nie wiem”. Wśród osób pełnoletnich, które udzieliły odpowiedzi, najczęściej padło odpowiedzi, że były one kiedyś i występują obecnie (około 31%), wskazując także w tym przypadku jako główne przyczyny tych sporów budowę i rozbudowę zabudowy (11,1%) oraz problemy związane z pierwokupem gruntów (6%). Po około 5% ankietowanych jako przyczynę konfliktów podało użytkowanie parku przez ludność miejscową (np. zbieranie runa leśnego) oraz niewłaściwe wykonywanie zadań przez służby parku, a nawet nadmierną jej „brutalność”, nie wyjaśniając co to oznacza.

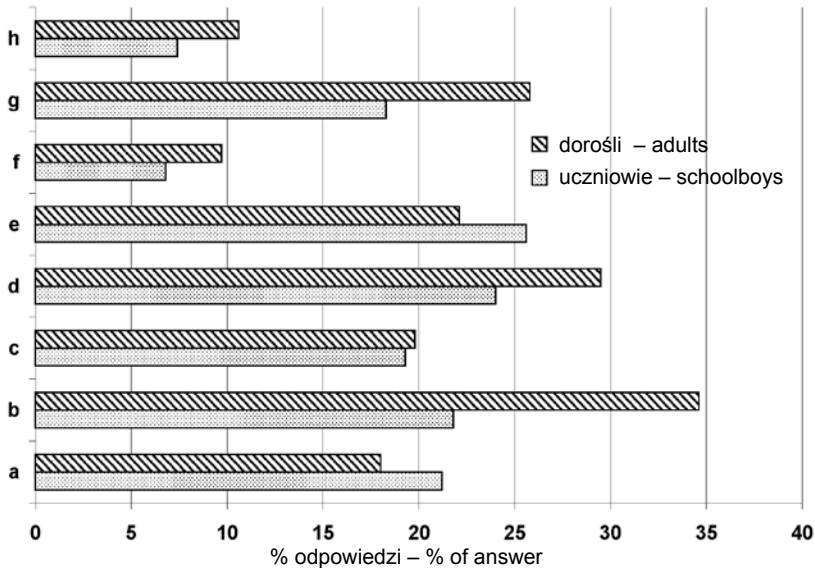
Prawie połowa (49%) młodych respondentów obecne relacje między dyrekcją KPN a społecznością lokalną mieszkającą w parku narodowym i jego sąsiedztwie oceniają jako bardzo dobre lub dobre. Tylko 10% uważa, że są one złe lub bardzo złe. A około 40% nie ma w tej sprawie zdania. Odsetek osób dorosłych, którzy relacje dyrekcja parku – lokalna społeczność oceniają jako „złe lub bardzo złe” oraz „dobre lub bardzo dobre” jest zbliżony i wynosi odpowiednio: 31% oraz 27%. Warto zauważyć, że jest też duża grupa osób, które w tej sprawie nie mają zdania (42%).

Ocena relacji między dyrekcją KPN a władzami samorządowymi gmin „parkowych” jest bardzo podobna do oceny tych relacji z mieszkańcami. Prawie połowa uczniów (47%) ocenia je jako bardzo dobre lub dobre. Około 8% uważa, że są one złe lub bardzo złe, a 43,9% nie ma w tej sprawie zdania. W przypadku osób dorosłych ponad połowa (57,1%) nie ma zdania. Zaś odsetek pozytywnie oceniających relacje na linii dyrekcja parku narodowego – lokalne władze jest dwukrotnie większy od negatywnie oceniających te relacje (odpowiednio 31,3% i 15,2%).

Warto też było poznać opinię przedstawicieli lokalnej społeczności w sprawie sposobów rozwiązywania i zażegnania sporów między parkiem narodowym reprezentowanym przez jego dyrekcję a mieszkańcami KPN i jego otuliny. W tym celu w poleceniu „Proszę wybrać najlepszy wg Pani/Pana sposób rozwiązywania i zażegnania sporów między dyrekcją KPN a społecznością lokalną”, ankietowany był poproszony o wybór jednego z siedmiu proponowanych rozwiązań. Odpowiedzi pozwoliły utworzyć listę rankingową oczekiwanych rozwiązań konfliktów (ryc. 6). W przypadku osób dorosłych na pierwszym miejscu znalazła się propozycja zmiany przepisów prawnych na bardziej łagodnie – m.in. znoszące obostrzenia dotyczące budownictwa indywidualnego w parku narodowym i otulinie (prawie 35% respondentów). Pocięszające jest, iż wśród ankietowanej młodzieży najwięcej, bo 26% na pierwszym miejscu wskazało „kształtowanie świadomości ekologicznej miejscowej społeczności np. poprzez bezpłatne zajęcia edukacyjne”. W przypadku odpowiedzi na to pytanie uwidoczniła się najgłębsza różnica w postrzeganiu parku narodowego między młodzieżą a osobami pełnoletnimi. Można przypuszczać, że jest to efekt realizowanej przez park nieformalnej edukacji ekologicznej młodzieży.

PODSUMOWANIE I WNIOSKI

Rozbudowa osadnictwa w bezpośrednim sąsiedztwie miejsc objętych ochroną ma negatywny wpływ na chronioną przyrodę, przyczyniając się do zaburzenia zachodzących tam procesów przyrodniczych. W Kampinoskim Parku Narodowym sprawdzonym sposobem ograniczania zagrożeń urbanizacyjnych są realizowane od lat 70. XX w. wykupy prywatnych działek przez park. Działanie to stanowi przykład udanej próby rozwiązania problemu, z którym stykamy się w wielu polskich parkach narodowych. Zaniechanie wykupów ziemi w obszarze parku narodowego stanowiłoby pewnego rodzaju zachętę do przekwalifikowania tych gruntów z rolnych lub leśnych na budowlane, co sprzyja rozwojowi osadnictwa na tym terenie. Wyniki badań ankietowych pokazują, że niebezpieczne dla przyszłości tego obszaru są postawy ludzi mieszkających w parku i jego sąsiedztwie. Niestety ludzie ci w zabudowywaniu gruntów nie dostrzegają konfliktu z chronioną w parku narodowym przyrodą. Równocześnie ponad połowa ankietowanych nie zgadza się na ograniczenie swoich praw (np. praw własności) dla dobra ochrony przyrody a ograniczenia budowlane są dla nich głównym utrudnieniem, wynikającym z istnienia KPN.



Ryc. 6. Oczekiwane sposoby rozwiązywania i zażegnania konfliktów: a – rekompensata finansowa państwa za utrudnienia spowodowane istnieniem parku narodowego; b – zmiana przepisów prawnych na bardziej łagodne m.in. znoszące obostrzenia dotyczące budownictwa indywidualnego w parku narodowym i jego otulinie; c – prawne zobowiązanie do współpracy między dyrekcją parku a władzami gmin; d – lepszy przepływ informacji między dyrekcją parku a mieszkańcami; e – kształtowanie świadomości ekologicznej ludności; f – umożliwienie prowadzenia w parku działalności gospodarczej; g – dostęp do lasu oraz umożliwienie zbierania runa leśnego i drewna, wędkowania; h – brak odpowiedzi

Fig. 6. Expected ways solving and preventing conflict: a – financial recompense of State for obstructions caused by the existence of national park; b – change in legal regulations to more mild, among others eliminating rigorous rules concerning individual house building in national park and its protection zone; c – legal obligation to cooperate between the Park management and communes authorities; d – better information flow between the park management and inhabitants; e – shaping of ecological awareness of population; f – affording possibilities to operate a business in the park; g – access to forest and enabling to pick undergrowth fruits and wood, angling; h – fail of answer

Choć trudno wyznaczyć granice presji osadniczej np. poprzez ilościowe określenie liczby możliwych do wybudowania nowych domów, czy wskazanie wielkości powierzchni dopuszczonej pod zabudowę mieszkalną, wydaje się, że odpowiedź na postawione w tytule pytanie może być tylko jedna: obowiązkiem państwa względem dziedzictwa przyrodniczego jest stworzenie takich mechanizmów organizacyjnych i finansowych, które pozwolą dokończyć planowane wykupy gruntów obcych w Kampinoski Parku Narodowym, bo tylko to gwarantuje zablokowanie rozbudowy osadnictwa w parku. Odpowiedzialna postawa wobec przyrody, objętej prawną ochroną w parku narodowym nie pozwala na powstawanie nowego osadnictwa w parku oraz wymaga ograniczenia do minimum zabudowy w sąsiedztwie parku.

PIŚMIENICTWO

Lenartowicz W., Markowski M. 2004. *Wykupy gruntów w Kampinoskim Parku Narodowym*, [w:] *Kampinoski Park Narodowy*, t. 2. *Spółeczeństwo, przestrzeń, ekonomia*, red. R. Andrzejewski, wyd. Kampinoski Park Narodowy. Izabelin, s. 77–86.

Markowski M. 2009. *Wykupy gruntów i ich znaczenie dla ochrony przyrody*, [w:] *Rola Kampinoskiego Parku Narodowego w zachowaniu różnorodności biologicznej i krajobrazowej dawnych obszarów wiejskich*, red. D. Michalska-Hejduk, A. Bomanowska, wyd. Kampinoski Park Narodowy. Łódź – Izabelin, s. 30–45.

Stasiak A. (red.). 2002. *Kampinoski Park Narodowy wobec wyzwań antropopresji*. „Biuletyn Komitetu Przestrzennego Zagospodarowania Kraju PAN”, z. 202. Warszawa, ss. 136.

Ustawa o ochronie przyrody z 16 kwietnia 2004 r. „Dziennik Ustaw”, nr 92, poz. 880 z późniejszymi zmianami.

Ustawa o planowaniu i zagospodarowaniu przestrzennym z dnia 27 marca 2003 r. „Dziennik Ustaw” nr 80, poz. 717.

SUMMARY

The surroundings of the Kampinos National Park (KNP) are exposed to urbanization pressure because of the Park's location in the suburban zone of Warsaw. This process takes place in its direct neighbourhood, mainly along communication routes, but also inside the Park itself. The settlement pressure observed inside the Park results from the existence of private land within its boundaries. Since the beginning of the 1970s, the programme of privately-owned land taking over through expropriation by the State has been carried out (with the intention of handing it over to the national park). Out of planned to repurchase 13,842 ha (34,203.6 acres) of private lands, about 20% still remain to be repurchased. Because of limitations on providing funds for the repurchase and the development of urbanization processes in the surroundings of the Park, an increase in demanding attitudes of land owners can be observed. In many villages, the owners of farmlands as well as the potential purchasers would willingly change them into building plots, and as a result all organizational and financial efforts made so far within the repurchase programme might be thwarted. The number of people living inside the Park might grow again bringing about catastrophic effects for the nature, which might even undermine the very sense of the Park's existence.

The aims of this study were to describe the hazards connected with imposing restrictions on private land repurchasing in the Kampinos National Park, examine the views of the local community about anthropogenic threats faced by the KNP, and assess current relations between the management of the Park and the people living within its boundaries. The studies included the review of source materials collected by the management of the Park, and the field questionnaire survey of the inhabitants of the Park and its protection zone. The study sample included 584 people from 15 to 65 years of age.

The examination of opinions of the people living in the Park and its surroundings allows better understanding of the importance of urbanization hazards. In the case of such hazards, the role of local communities is predominant. These people decide whether to use the lands they own as before or to sell them with the intention of changing them into building plots. The attitudes towards the national park fostered by these people are handed down to younger generations. Among adults, only about 16% of respondents consider building new houses and development of settlement units to be a hazard to the surrounding nature, which result is almost two times “worse” than that for the young people (30%).