

Prądnik. Prace Muz. Szafera	34	007–064	2024
-----------------------------	----	---------	------

MICHAŁ WOJENKA 

Instytut Archeologii UJ  
ul. Gołębia 11; 31-007 Kraków, e-mail: [michal.wojenka@uj.edu.pl](mailto:michal.wojenka@uj.edu.pl)

**CHRONOLOGIA ŚREDNIOWIECZNEJ I NOWOŻYTNEJ  
AKTYWNOŚCI CZŁOWIEKA W JASKINIACH I SCHRONISKACH  
SKALNYCH WYŻYNY KRAKOWSKO-CZĘSTOCHOWSKIEJ  
W ŚWIETLE ŹRÓDEŁ ARCHEOLOGICZNYCH**

**Chronology of medieval and post-medieval human activity in caves  
and rockshelters of the Cracow-Częstochowa Upland  
in light of archaeological sources**

**Abstract.** The purpose of this paper is to determine the dynamics of medieval and post-medieval human activity in caves and rockshelters of the Cracow-Częstochowa Upland (southern Poland). The results are based on a set of approx. 20,500 artefacts unearthed from cave sites from the 1870s to the present. The analysis of the datable material allowed the dataset to be divided into seven chronological units (phases I-VII). The material of phase I (pre-state period, ca. 9th-10th c.) is scarce and comes from a single cave site. The assemblages of phases II (11th to mid-13th c.) and III (mid-13th – turn of the 14th c.) are well-represented and include ceramic artefacts as well as bone and metal objects and coins. Human activity in phases IV (14th to the early 16th c.) and V (mainly the first half of the 16th c.) is poorly represented at cave sites, while assemblages related to phases VI (mid-16th to 18th c.) and VII (19th to mid-20th c.) are much more frequent. The dynamic pattern of human activity is related mainly (but not exclusively) to wartime events affecting local communities.

**Key words:** cave archaeology, speleoarchaeology, Cracow-Częstochowa Upland

**WPROWADZENIE**

W 2012 roku na łamach czasopisma „Prądnik” opublikowałem tekst poświęcony zagadnieniu użytkowania jaskiń i schronisk skalnych Wyżyny Krakowsko-Częstochowskiej w okresie średniowiecza (Wojenka, 2012a). Była to dopiero pierwsza na gruncie polskim próba syntetycznego spojrzenia na problematykę roli jaskiń w czasach historycznych. Z racji stanu badań terenowych, ukierunkowanych wszak na rozpoznanie pradziejowych faz zasiedlenia tych miejsc (zob. Cyrek, 2007), jak również z uwagi na niesatysfakcjonujący stan publikacji odkrytych w jaskiniach i schroniskach skalnych źródeł średniowiecznych, przywoływaną tu pracę cechował dość duży stopień ogólności, zaś prezentowane w niej wnioski przedstawiłem zaledwie jako wstępne (Wojenka, 2012a: 18, 32–33).

W latach kolejnych stan badań nad najmłodszymi śladami aktywności ludzkiej w jaskiniach znacząco się poprawił, czego najlepszym dowodem jest seria niedawno wydanych publikacji, w których podjęto temat znaczenia jaskiń i schronisk skalnych w wiekach średnich (m.in. Wojenka, 2013, 2017, 2021) oraz w czasach nowożytnych (m.in. Wojenka, 2018a; Wojenka & Kot, 2019; Wojenka & Urbanowski, 2020; Wojenka i in., 2021). Przyrost danych źródłowych wynikał z publikacji wyników bieżących prac terenowych (Wojenka i in., 2016, 2017), włączenia w dyskurs naukowy niektórych źródeł pochodzących z badań dawnych (np. Kot i in., 2019: 78–81, 2020; Liwoch, 2014, 2017, 2022), z podjęcia przez archeologów współpracy z przedstawicielami innych dyscyplin aktywnych na polu badań jaskiniowych<sup>1</sup> oraz z przeprowadzonej przeze mnie kwerendy w szeregu placówek muzealnych i akademickich. Wyżej wymienione działania umożliwiły sporządzenie katalogu źródeł, w którym uwzględniłem materiały średniowieczne i nowożytne pochodzące ze 101 stanowisk jaskiniowych (zob. Aneks 1).

Wspomniany katalog stanowi podstawę niniejszego opracowania, którego celem jest określenie dynamiki średniowiecznej i nowożytnej aktywności człowieka w jaskiniach i schroniskach skalnych na Wyżynie Krakowsko-Częstochowskiej. Cel ten zamierzam osiągnąć poprzez nakreślenie charakterystyki ilościowej oraz jakościowej interesujących mnie inwentarzy w poszczególnych odcinkach czasowych. Środki wiodące do realizacji celu stanowią dla mnie zarazem pretekst do zaprezentowania szeregu niepublikowanych dotąd zabytków, które z różnych powodów nie doczekały się dotąd zainteresowania, mimo że od czasu ich odkrycia upłynęło nierzadko kilkadziesiąt lub nawet sto kilkadziesiąt lat. Chciałbym natomiast podkreślić, iż niniejsza praca nie pretenduje do roli opracowania monograficznego ani nie rości sobie pretensji do zaprezentowania wszystkich źródeł ruchomych. Zdawkowo odnoszę się w niej również do kwestii znaczenia funkcjonalnego jaskiń, którą starałem się przedstawić w innych publikacjach (np. Wojenka, 2012a, 2018a, 2018b, 2021).

Cezurę początkową dla przedstawianej tu pracy stanowią najstarsze materiały wczesnośredniowieczne znane ze stanowisk jaskiniowych, datowane na IX–X wiek. Jej granica końcowa wykracza natomiast dość daleko poza ramy czasowe przyjęte dla okresu nowożytnego, bowiem stanowi ją umownie rok 1945. Zakres terytorialny opracowania stanowi Wyżyna Krakowsko-Częstochowska (Kondracki, 1998: 252–256; zob. też Kowalski, 1951).

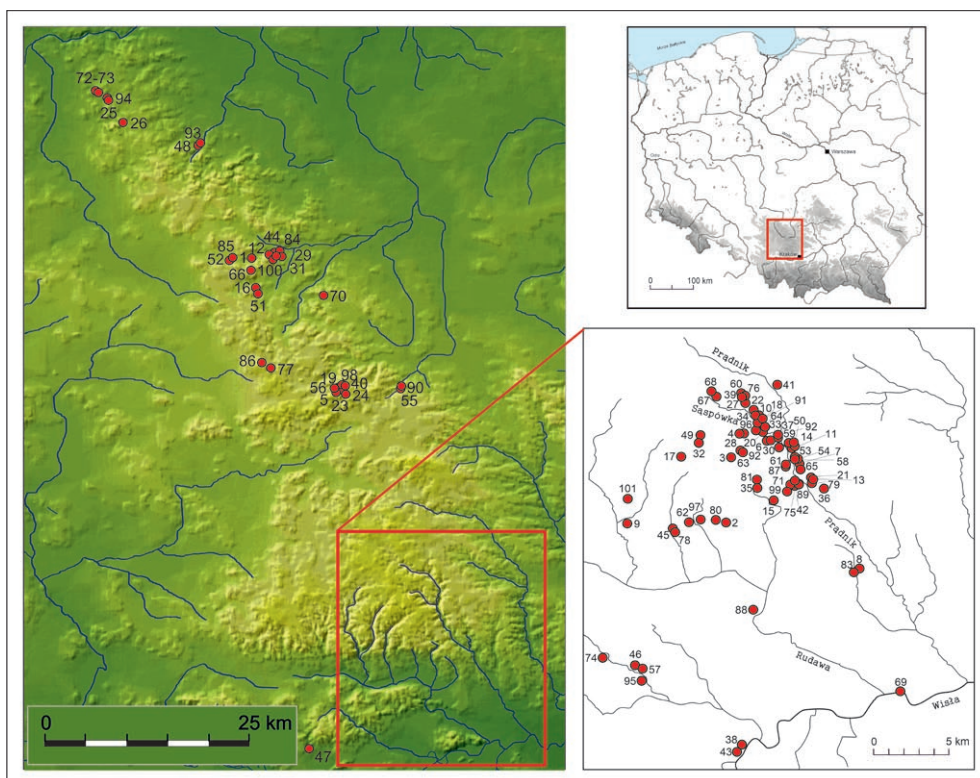
## MATERIAŁ I METODY BADAWCZE

Podstawą niniejszego opracowania są wyniki analizy średniowiecznego i nowożytnego materiału zabytkowego z jaskiń i schronisk skalnych położonych na Wyżynie Krakowsko-Częstochowskiej, zdeponowanego w Państwowym Muzeum Archeologicznym w Warszawie, Muzeum Archeologicznym w Krakowie, Muzeum Miejskim we Wrocławiu, Muzeum Narodowym w Krakowie, Muzeum Częstochowskim oraz w zbiorach Instytutu Archeologii Uniwersytetu Jagiellońskiego, Wydziału Archeologii Uniwersytetu Warszawskiego oraz Instytutu Archeologii Uniwersytetu Mikołaja Kopernika w Toruniu. W świetle mojej wiedzy w placówkach tych przechowywana jest zdecydowana większość inwentarzy pozyskanych w jaskiniach i schroniskach skalnych na omawianym w niniej-

<sup>1</sup> Uwaga ta dotyczy również przedstawicieli środowiska speleologów, którym zawdzięczam zarówno informacje o przypadkowych odkryciach, jak również część uwzględnionych w tej pracy materiałów; por. Wojenka, i in., 2017.

szej pracy terenie. W przypadku inwentarzy zdeponowanych w innych instytucjach, do których nie udało mi się uzyskać dostępu lub w przypadku zbiorów zagubionych, tam gdzie było to możliwe, wyniki analizy uzupełniałem o dane publikowane (por. Wojenka, 2012a: 13–18). Pozwala to sądzić, iż przedstawione w tej pracy obserwacje oraz wnioski opierają się o reprezentatywną bazę źródłową. Stanowi ją ponad 20 tysięcy zabytków średniowiecznych i nowożytnych, pochodzących ze 101 jaskiń i schronisk skalnych (ryc. 1; Aneks 1). Rozrzut stanowisk pokrywa się z lokalizacją głównych zgrupowań jaskiń i schronisk skalnych na Wyżynie Krakowsko-Częstochowskiej (por. Gradziński & Szelerewicz, 2004: 73, ryc. 4).

Podstawę niniejszego opracowania stanowi zbiór zabytków liczący około 20 500 sztuk. Zdecydowanie dominują w nim ułamki naczyń glinianych, stwierdzone w ilości około 19 100 sztuk. Naczyniowy inwentarz ceramiczny uzupełniają wyroby metalowe (około 300 sztuk), kościane i wykonane z poroża (65 zabytków), kamienne (dwie sztuki), szklane (osiem zabytków) oraz krzemienne (skałki i odpadki po ich produkcji – około 1060 sztuk), a także fragmenty kafli (kilkanaście zabytków). Liczby te, z racji stale przyrastającego w wyniku aktualnie prowadzonych prac terenowych zasobu źródeł (przekazywanych mi



Ryc. 1. Rozmieszczenie jaskiń i schronisk skalnych z materiałem średniowiecznym i nowożytnym na Wyżynie Krakowsko-Częstochowskiej. Numery stanowisk odpowiadają numeracji przyjętej w Aneksie 1

Fig. 1. Distribution of caves and rockshelters with medieval and post-medieval assemblages in the Cracow-Częstochowa Upland. For numbers, see Appendix 1

na bieżąco przez autorów badań), uważam za minimalne. Z pewnością ulegną one zwiększeniu w wyniku dalszych prac nad materiałem pochodzącym ze stanowisk jaskiniowych<sup>2</sup>. W przypadku zabytków nieceramicznych, a zwłaszcza przedmiotów metalowych, operowanie danymi orientacyjnymi wynika również z innych przesłanek, które wymagają tu komentarza. Otóż w większości zabytki te pochodzą albo z badań dawnych, prowadzonych w standardach odbiegających od obecnie stosowanych, albo też z nawarstwień wprawdzie dobrze udokumentowanych, lecz przemieszanych, które prócz artefaktów odnoszonych do czasów historycznych najczęściej zawierają również materiały z epok starszych (zob. np. Rook, 1980: 63). Okoliczności te sprawiają, że odpowiadając na pytanie o liczebność średniowiecznego i nowożytnego inwentarza nieceramicznego z poszczególnych jaskiń mówić możemy co najwyżej o liczbach minimalnych, wyrażających ilość przedmiotów charakterystycznych wyłącznie dla średniowiecza i czasów nowożytnych, takich jak np. grzebień, monety, ozdoby, uzbrojenie czy oporządzenie jeździeckie. Do ich zbioru nie można natomiast arbitralnie włączyć wyrobów o cechach niecharakterystycznych dla konkretnej epoki, m.in. takich jak sierpy, półkoski, różnego rodzaju okucia i obejmki, czy stosunkowo często odkrywanych w jaskiniach żelaznych noży. Wprawdzie wolno podejrzewać, iż sporą część tych przedmiotów stanowią wyroby powstałe już w czasach historycznych, jednak rozpatrując ich chronologię nie można wykluczyć młodszych faz prehistorii, a zwłaszcza okresu rzymskiego, bogato reprezentowanego w inwentarzach zabytków ze stanowisk omawianych w tej pracy (Dobrzańska, 2006; Wojenka i in., 2023).

Materiały uwzględnione w niniejszym opracowaniu poddano standardowej procedurze dokumentacyjnej oraz analitycznej. Wyniki analizy stanowiły dla mnie podstawę do wyciągania wniosków o chronologii poszczególnych zabytków<sup>3</sup>. Analizowane artefakty klasyfikowałem do siedmiu jednostek chronologicznych (faz), oznaczonych w niniejszej pracy cyframi rzymskimi (I–VII; zob. Aneks 1). Odpowiadają one następującym po sobie okresom – dobie przedpaństwowej wczesnego średniowiecza (faza I), fazie państwowej wczesnego średniowiecza (faza II), przełomowi wczesnego i późnego średniowiecza (faza III), późnemu średniowieczu (faza IV), dobie wczesno- i późnonowoczesnej (fazy V i VI) oraz czasom najmłodszym, zawartym między XIX a połową XX wieku (faza VII). W przypadku ceramiki naczyńowej, a więc źródeł o podstawowym znaczeniu dla celów niniejszej pracy, klasyfikacja opierała się o wyniki analizy cech surowcowych i formalnych, techniki wykonania oraz o obserwacje dotyczące ukształtowania diagnostycznych części naczyń, za które uważam głównie brzegi, dna oraz ucha. W porównaniu do ułamków niecharakterystycznych, materiału diagnostycznego jest niewiele. Dużej części inwentarza nie dało się więc precyzyjnie wydatować. Zabytki te niekiedy klasyfikowałem do dwóch jednostek chronologicznych, częściej jednak określałem je umownie jako „średniowieczne” (fazy II–IV) lub „nowoczesne” (fazy V–VII; zob. Aneks 1)<sup>4</sup>.

<sup>2</sup> Prace wykopaliskowe, w sposób istotny powiększające zasób źródeł ruchomych z czasów historycznych, prowadzone są obecnie w Jaskini Ciemnej w Ojcowie, w Jaskini Mamutowej w Wierchowiu oraz w Schronisku Kaflowym w Olsztynie.

<sup>3</sup> Gdy chodzi o datowanie interesujących mnie źródeł archeologicznych, co do zasady za nieprzydatną uważam analizę zachowanego w jaskiniach układu nawarstwień. Wiąże się to z powszechnie stwierdzanym na stanowiskach jaskiniowych brakiem rozwiniętej stratygrafii holocenijskiej (Rook, 1980: 63; Dowd, 2015: 16, 59). Wyjątków jest pod tym względem zaledwie kilka; zob. Wilczyński i in., 2020.

<sup>4</sup> W niniejszej pracy nie omawiam materiału datowanego ramowo na fazy II–IV i V–VII, który ograniczony jest do niecharakterystycznego materiału ceramicznego (odpowiednio około 3100 i 1400 zabytków).



Gdy mowa o ceramice, krótki komentarz poświęcić należy materiałom porównawczym. W moim przekonaniu muszą stanowić je zbiory pochodzące z pewnie datowanych stanowisk lub jednostek stratygraficznych, najlepiej pochodzące z samej Wyżyny Krakowsko-Częstochowskiej lub z jej najbliższego sąsiedztwa. Dla okresu wczesnego średniowiecza są to przede wszystkim inwentarze z Krakowa (Radwański, 1968), Miechowa, pow. Miechów (Wojenka, w druku), Przeczyc, pow. Będzin (Nierychlewska, 2011) oraz Dąbrowy Górniczej-Łośnia, pow. Dąbrowa Górnicza (Bodnar i in., 2006). Jako wartościowy materiał uzupełniający dla tej grupy materiałów postrzegam również materiały z Wiślicy, pow. Busko-Zdrój (Glińska, 2020) oraz z Sandomierza (Buko, 1981). Dla ceramiki z przełomu wczesnego i późnego średniowiecza (około poł. XIII – początek XIV w.) podstawowym punktem odniesienia są znane mi z autopsji materiały z Grodziska koło Skały<sup>5</sup> (Wojenka, 2018c: 338–349; Wojenka i in., 2019) oraz zabytki z Piekar, pow. Kraków (Leńczyk, 1938) i z Krakowa (Radwański, 1968; Wałowy, 1979). Dla późniejszych faz średniowiecza wskazówek dostarczają materiały z zamków w Ojcowie (Wojenka, 2016), Białym Kościele, pow. Kraków (Tutak, 2001) oraz – ponownie – inwentarze z Krakowa (Wałowy, 1979). Datowanie ceramiki nowożytnej opieram o ustalenia płynące z Ojcowa (Wojenka, 2008) i Korzkwi (Lelek, 2004), ale też z Rzeszowa (Czopek & Lubelczyk, 1993) i Warszawy (Starski, 2013; Trzecicki, 2017). Analogii do słabo rozpoznanych na gruncie archeologicznym materiałów ceramicznych z XIX–XX wieku poszukuję przede wszystkim w opracowaniach etnografów (Fryś-Pietraszkowa, 1988; zob. też Reinfuss, 1955).

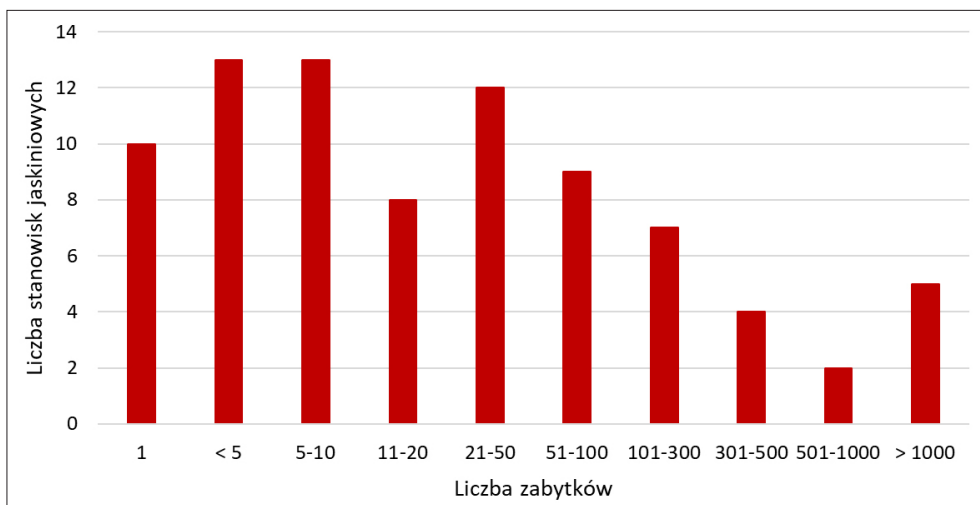
## WYNIKI

### 1. Liczba zabytków

Średniowieczne i nowożytne inwentarze archeologiczne z poszczególnych jaskiń i schronisk skalnych Wyżyny Krakowsko-Częstochowskiej są bardzo zróżnicowane pod względem ilościowym. Obok stanowisk, w których pozyskano duże, nierzadko liczące setki sztuk serie zabytków, znane są również i takie, z których pochodzą zaledwie pojedyncze artefakty. Obiekty, które dostarczyły kilku zabytków (< 5 sztuk) stanowią aż 23% wszystkich stanowisk jaskiniowych (n=101). Nieco niższy, wynoszący 18% odsetek stanowią jaskinie i schroniska skalne, których inwentarze zabytkowe liczą więcej niż 100 artefaktów (por. wykres 1)<sup>6</sup>. Grupa tych ostatnich stanowisk jest wewnątrznie zróżnicowana pod względem liczby interesujących nas zabytków. Najliczniejsze inwentarze średniowieczne i nowożytne pochodzą ze Schroniska Kafłowego (ponad 5000 okazów), Jaskini Okiennik Wielki, Jaskini Ciemnej, Jaskini Zamkowej Dolnej (ponad 2000 sztuk) oraz z Jaskini Łokietka (ponad 1000 sztuk). Stosunkowo liczny zbiór zabytków pochodzi z badań Jaskini Stajni (blisko 1000 artefaktów), Jaskini Żarskiej (blisko 700) oraz Jaskini Biśnik (niespełna 500). Orientacyjne dane ilościowe, pozwalające na ocenę potencjału informacyjnego poszczególnych jaskiń i schronisk skalnych, przedstawia Aneks 1.

<sup>5</sup> Materiały te wiążę z funkcjonującym tu w latach ok. 1259 – *ante* 1301 klasztorem ss. Klarysek; zob. Wojenka i in., 2019.

<sup>6</sup> W przypadku prawie 18% stanowisk (zob. wykres 1) nie jestem w stanie określić ilości materiału, bowiem albo nie udało mi się do niego dotrzeć, albo pochodzące z nich zabytki zaginęły (zob. Aneks 1). Inwentarze te znane mi są wyłącznie ze wzmianek w literaturze (zob. Wojenka, 2012a: 17).



Wykres 1. Liczba zabytków średniowiecznych i nowożytnych w jaskiniach i schroniskach skalnych Wyżyny Krakowsko-Częstochowskiej

Chart 1. Number of medieval and post-medieval finds from caves and rockshelters of the Cracow-Częstochowa Upland

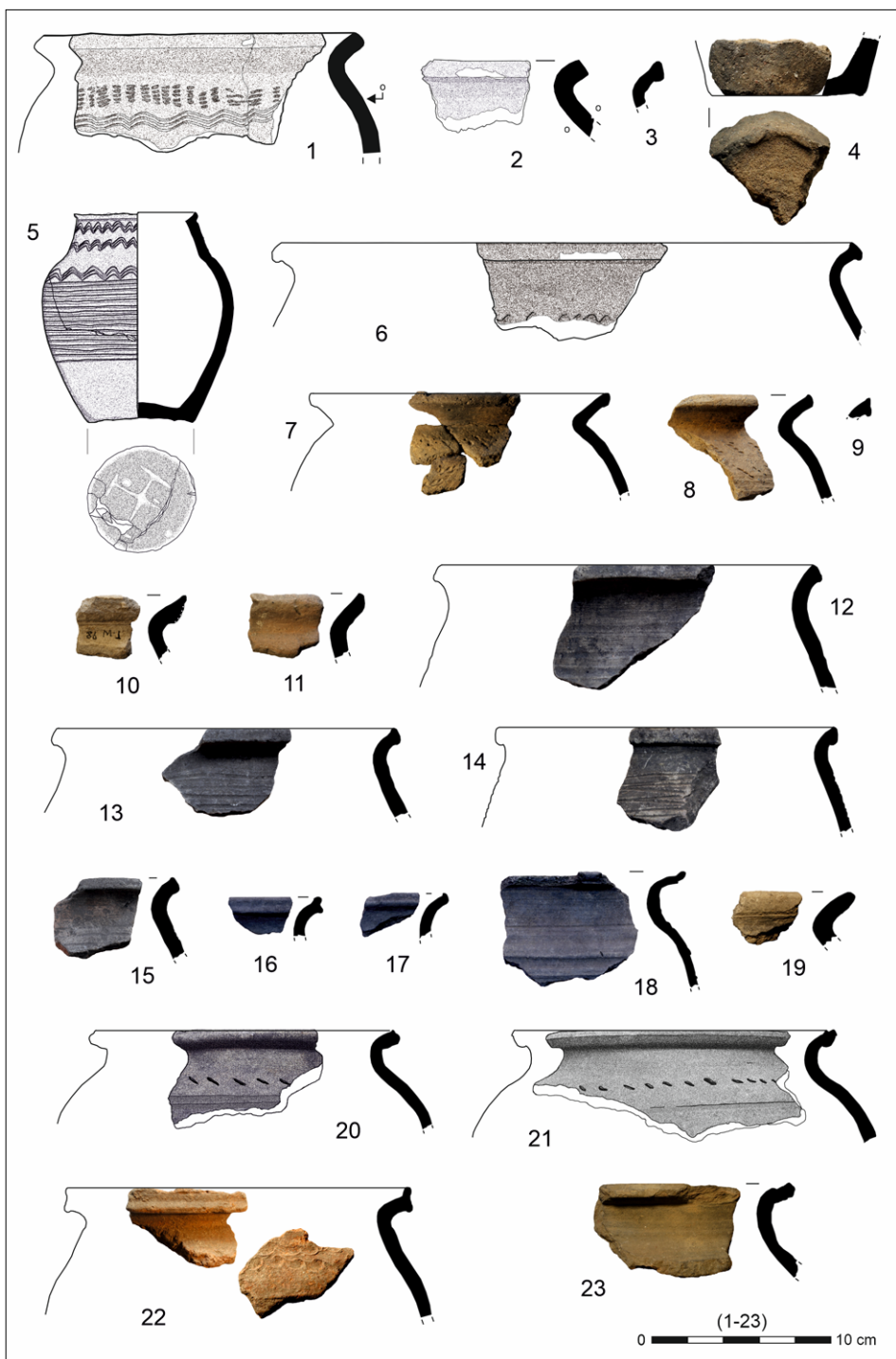
## 2. Chronologia materiału

### 2.1. Materiał zabytkowy fazy I

Materiały odnoszone do fazy I, czyli do okresu przedpaństwowego wczesnego średniowiecza, pochodzą z zaledwie jednego stanowiska jaskiniowego – Schroniska na Górze Słupsko w Kostkowicach (in. Jaskinia nad Bramą Słupską; zob. Krajcarz i in., 2014: 25–26, ryc. 5). Ich zbiór stanowią 34 ułamki naczyń glinianych, które wykonano z glin żelazistych schudzonych domieszką tłuczni kamiennego (granulacja 1–3 mm) przy zastosowaniu techniki ugniatania (?) (zob. Rzeźnik, 1995: 45, ryc. 12), połączonego z obtaczaniem przynajmniej wylewowych partii naczyń (tabl. I.1–2). Na dnie jednego z nich przechowały się czytelne ślady tzw. pierścienia dookólnego (tabl. I.4), pod którym rozumiem tu przykrawędny, na ogół płaski odcinek dna wyodrębniający się względem partii środkowej, który zazwyczaj powstawał w wyniku zastosowania nakładki na koło garncarskie (Rzeźnik, 1995: 31, 34).

Tabl. I. **Ceramika fazy I (1–4) oraz fazy II (5–23)**. 1–4 – Schronisko na Górze Słupsko; 5 – Jaskinia Okopy Wielka Dolna, 6 – Jaskinia Koziarnia; 7–10 – Jaskinia Tunel Wielki; 11 – Schronisko Małe przy Bramce; 12–18 – Jaskinia Ciemna – Oborzysko Wielkie; 19 – Schronisko Dolne w Górze Koronnej; 20–21 – Jaskinia IV w Złotym Potoku; 22–23 – Jaskinia Wilczy Skok. 1–23: *glina*

Plate I. **Pottery of phases I (1–4) and II (5–23)**. 1–4 – Mt. Słupsko rockshelter; 5 – Okopy Wielka Dolna Cave, 6 – Koziarnia Cave; 7–10 – Tunel Wielki Cave; 11 – Małe przy Bramce rockshelter; 12–18 – Ciemna Cave-Oborzysko Wielkie; 19 – Dolne w Górze Koronnej rockshelter; 20–21 – Cave IV in Złoty Potok; 22–23 – Wilczy Skok Cave. 1–23: *clay*



Pod względem receptury mas garncarskich, techniki wykonania oraz przede wszystkim z uwagi na ukształtowanie górnych partii naczyń i samej formy brzegów (tabl. I.1–3), inwentarz ten skłonny jestem datować na IX–X wiek, kierując się szeregiem jego podobieństw do innych materiałów małopolskich odnoszonych do tego właśnie okresu (zob. np. typy brzegów 1, 3, 5, 12–13 wg K. Radwańskiego; Radwański, 1968: wklejka po s. 64 i ryc. 39; zob. Poleski, 2004: ryc. 50–51).

## 2.2. Materiał zabytkowy fazy II

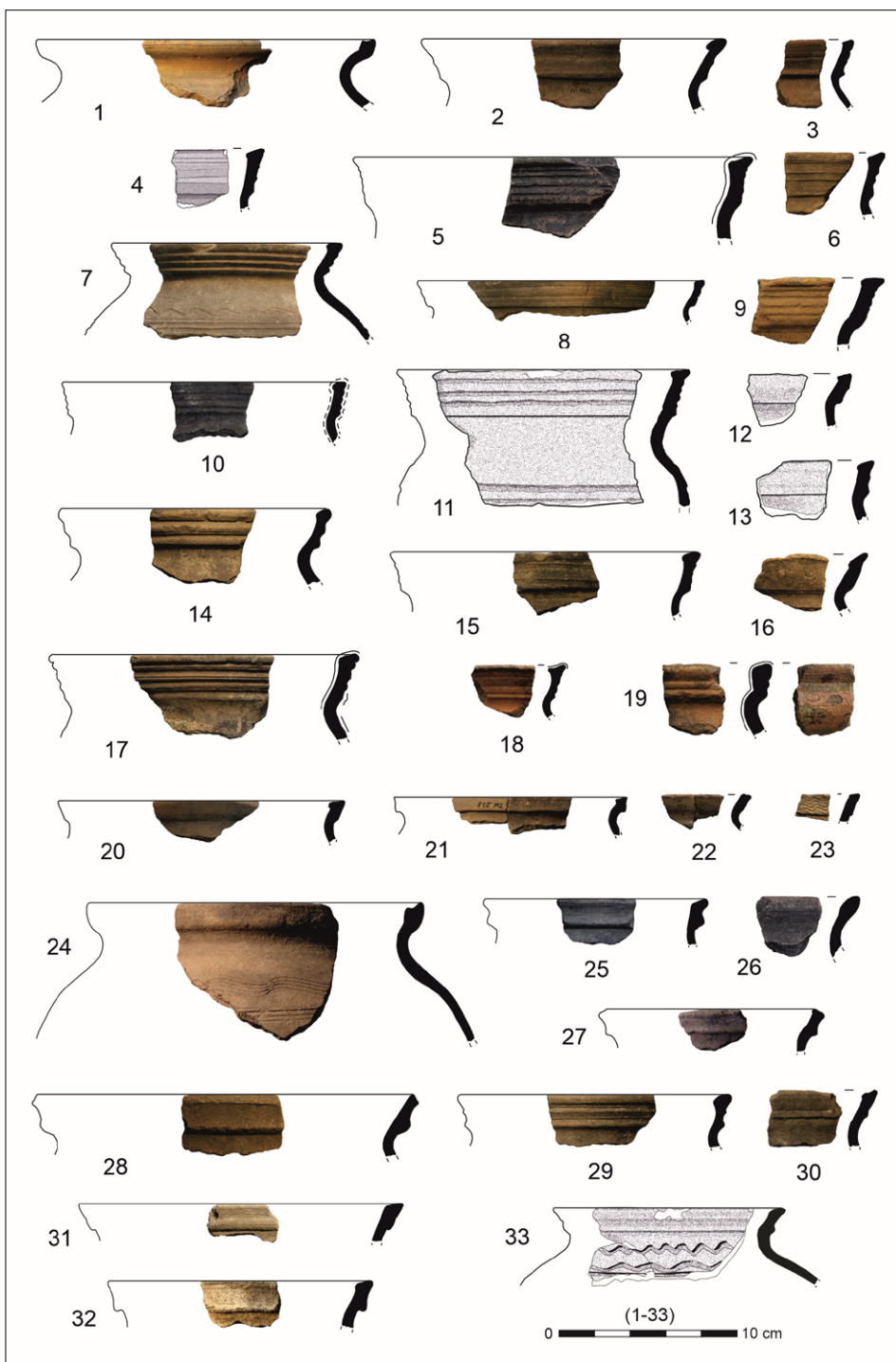
Z fazą II, rozumianą tu w granicach czasowych od XI do około połowy XIII stulecia, w sposób pewny związać można inwentarze ruchome 19 jaskiń lub schronisk skalnych<sup>7</sup>. Stanowiska te wprawdzie położone są w różnych partiach Wyżyny Krakowsko-Częstochowskiej (ryc. 2), jednak większość materiału pochodzi z obiektów znajdujących się w jej części południowej (m.in. jaskinie Ciemna, Koziarnia, Łokietka, Mamutowa, Okopy Wielka Dolna i Tunel Wielki). Środkowe i północne partie Wyżyny reprezentowane są przez pojedyncze stanowiska, takie jak Jaskinia Biśnik, Jaskinia IV w Złotym Potoku, Towarna czy Zamkowa Dolna.

Odnoszony do młodszych faz wczesnego średniowiecza materiał zabytkowy jest zróżnicowany pod względem surowcowym i funkcjonalnym. Składają się nań ułamki naczyń glinianych, wyroby kamienne, szklane oraz przedmioty metalowe, w tym monety. Inwentarz ten trudno jednak ująć w konkretne dane liczbowe. Wynika to z faktu, iż dominująca w zbiorze ceramika naczyniowa tylko w niektórych przypadkach pozwala na nie budzącą wątpliwości klasyfikację wyłącznie do tej fazy. W mojej ocenie na chwilę obecną związać z nią można co najmniej 238 różnych wyrobów, z których znaczna część pochodzi z jednego tylko zespołu zwartego, stanowiącego zarazem najbardziej spektakularny przykład wykorzystania jaskiń i schronisk skalnych w fazie II. Mowa tu o skarbie srebrnym, zdeponowanym w Jaskini Okopy Wielkiej Dolnej w niewielkim naczyniu glinianym (Czarnowski, 1898; Wojenka, 2012b; Reyman-Walczak i in., 2013: 127–129). Depozyt zawierał 116 monet oraz dwa placki lanego srebra. W zbiorze monet przeważały XI-wieczne denary tzw. krzyżowe, zaś komponentem najistotniejszym dla rozstrzygnięcia kwestii osadzenia w czasie momentu ukrycia skarbu było 26 monet palatyna Sieciecha (typu II; zob. Suchodolski 1987: 18) oraz węgierski denar Władysława I Świątego. Numizmaty te pozwalają odnieść skarb do samego schyłku wieku XI (zob. Suchodolski, 1987: 41). Co interesujące, z doliny Prądnika pochodzą dwie dalsze monety Sieciecha, również reprezentujące typ II, na które natrafiono w Schronisku pod Rękawicą w Ojcowie. Podobnie jak monety z omówionego wyżej skarbu, pochodzą one

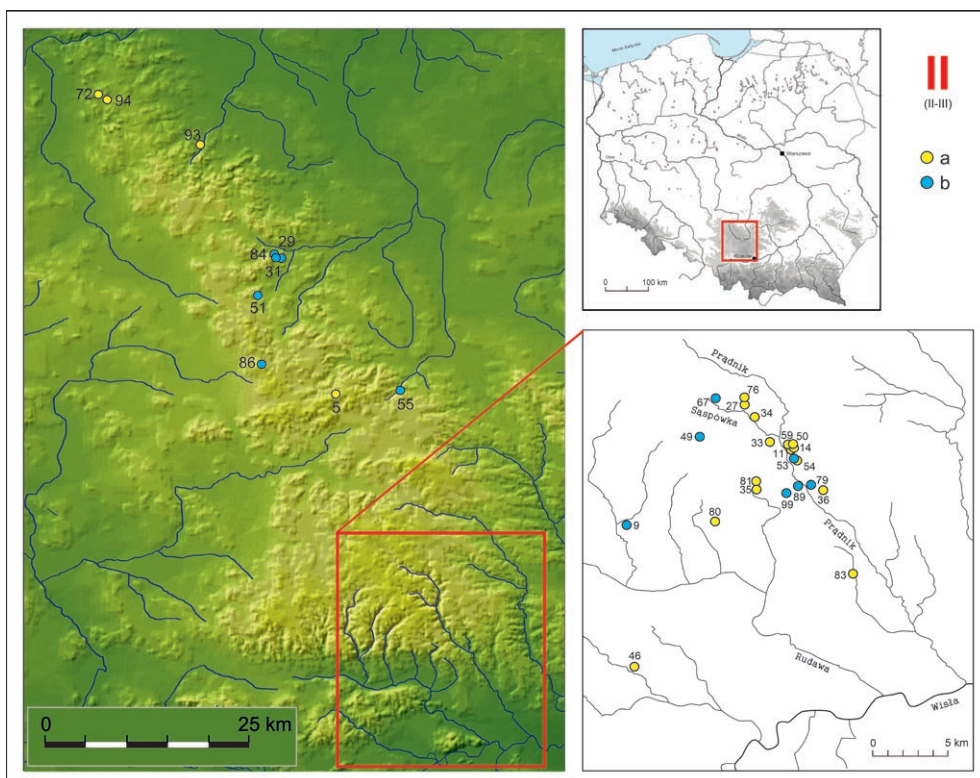
<sup>7</sup> Trzyście kolejnych stanowisk dostarczyło niecharakterystycznego materiału zabytkowego, odnoszonego tylko ramowo do faz II i III (zob. ryc. 2).

Tabl. II. **Ceramika fazy III.** 1 – Jaskinia Stajnia; 2–4 – Jaskinia Okopy Górna; 6 – Jaskinia Oborzysko Małe; 7–8 – Jaskinia Okopy Wielka Dolna; 5, 9–10 – Jaskinia Ciemna – Oborzysko Wielkie; 11–13 – Jaskinia Ciemna – Komora Główna; 14–16 – Jaskinia Mamutowa; 17–19 – Jaskinia Łabajowa; 20 – Jaskinia Nietoperzowa; 21–23 – Jaskinia Tunel Wielki; 24–26 – Jaskinia Okiennik Wielki; 27 – Jaskinia Towarna; 28 – Jaskinia na Łopiankach I; 29–30 – Jaskinia Wielka Strąka; 31–32 – Jaskinia Zamkowa Dolna; 33 – Jaskinia Żarska. 1–33: *glina*

Plate II. **Pottery of phase III.** 1 – Stajnia Cave; 2–4 – Okopy Górna Cave; 6 – Oborzysko Małe Cave; 7–8 – Okopy Wielka Dolna Cave; 5, 9–10 – Ciemna Cave – Oborzysko Wielkie; 11–13 – Ciemna Cave – Main Chamber; 14–16 – Mamutowa Cave; 17–19 – Łabajowa Cave; 20 – Nietoperzowa Cave; 21–23 – Tunel Wielki Cave; 24–26 – Okiennik Wielki Cave; 27 – Towarna Cave; 28 – Na Łopiankach I Cave; 29–30 – Wielka Strąka Cave; 31–32 – Zamkowa Dolna Cave; 33 – Żarska Cave. 1–33: *clay*







Ryc. 2. Rozmieszczenie jaskiń i schronisk skalnych z materiałem fazy II.

a – stanowiska z inwentarzem fazy II; b – stanowiska z inwentarzem fazy II lub III. Numery stanowisk odpowiadają numeracji przyjętej w Aneksie 1

Fig. 2. Distribution of caves and rockshelters with phase II assemblages.

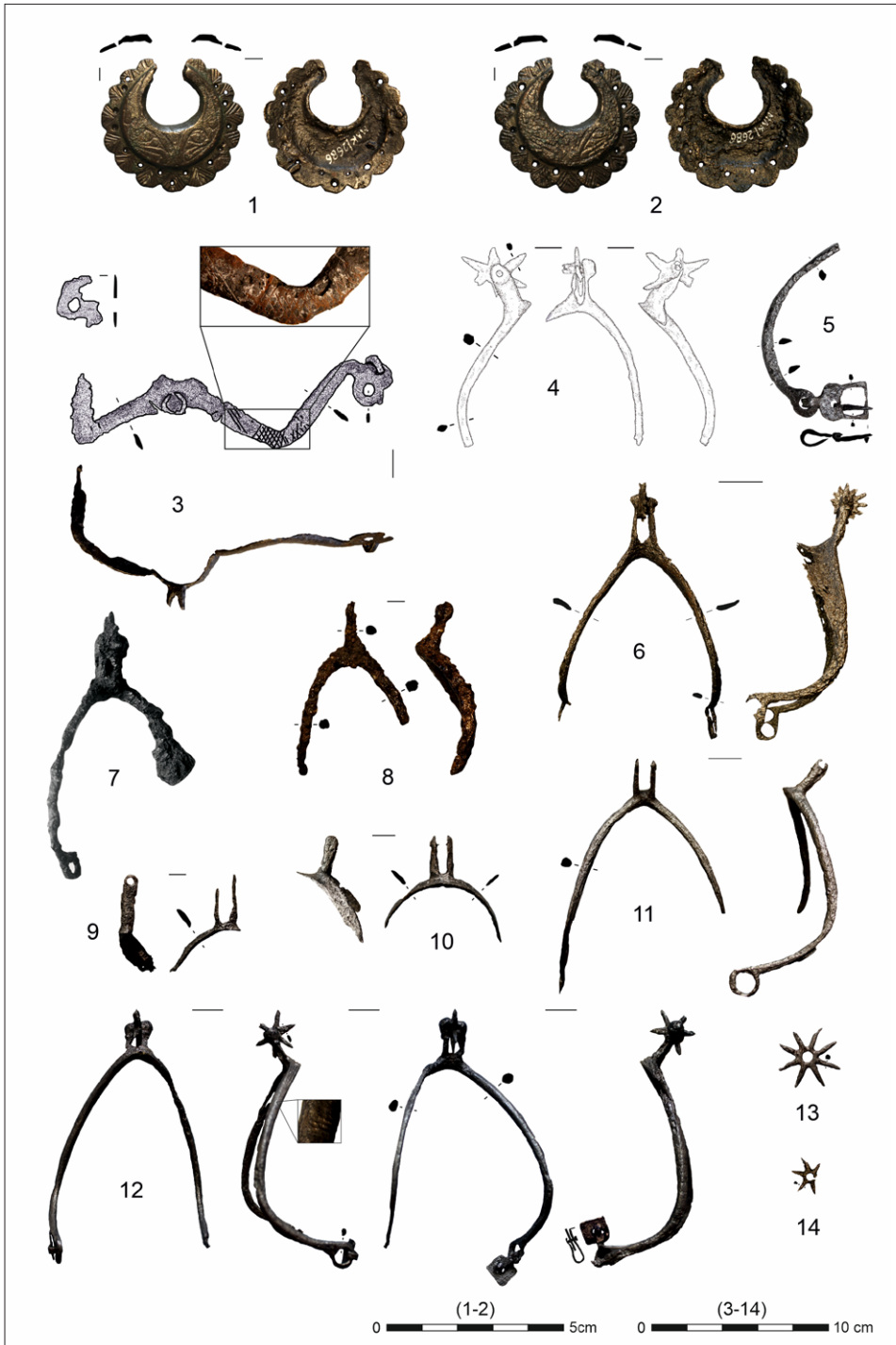
a – sites with phase II assemblages; b – sites with phase II or III assemblages. For numbers, see Appendix 1

z czasu pełnienia przez Sieciecha funkcji wojewody, tj. z lat ok. 1079–1098 (1100), warto jednak podkreślić, że egzemplarze typu II uchodzą za młodsze z emisji wybijanych przez tego możnowładcę (Suchodolski, 1987: 18).

Wyżej wzmiankowane numizmaty wyczerpują listę wczesnośredniowiecznych znalezisk monetarnych z jaskiń i schronisk skalnych Wyżyny Krakowsko-Częstochowskiej. Z młodszych faz wczesnego średniowiecza pochodzą natomiast odkryte w kilku jaskiniach pojedyncze wyroby szklane oraz kamienne. Pierwszą kategorię znalezisk reprezentują

Tabl. III. Aplikacje (1–2) oraz ostrogi z bodźcem gwiazdzystym i ich części (3–14), odnoszone do fazy III. 1–2 – Jaskinia Bezimienna w Bolechowicach; 3–4 – Jaskinia Ciemna – Komora Główna; 5–6 – Jaskinia Ciemna – Oborzysko Wielkie; 7 – Jaskinia w Ogrójcu Dolna i Schronisko Boczne; 8 – Jaskinia Mamutowa; 9–14 – Jaskinia Bębłowska Dolna. 1–2: stop miedzi; 3–14: żelazo

Plate III. Fittings (1–2) and rowel spurs and its parts (3–14) related to phase III. 1–2 – Bezimienna w Bolechowicach Cave; 3–4 – Ciemna Cave – Main Chamber; 5–6 – Ciemna Cave – Oborzysko Wielkie; 7 – W Ogrójcu Dolna Cave and Boczne rockshelter; 8 – Mamutowa Cave; 9–14 – Bębłowska Dolna Cave. 1–2: copper alloy; 3–14: iron



fragmenty dwóch bransolet, pochodzące z Jaskini Wierchowskiej Górnej (tabl. IV.9) oraz z Jaskini Łokietka (tabl. IV.10). Zabytki te R. Liwoch uważa za import ze środowiska staroruskiego, wiążąc je z pierwszą połową wieku XIII (Liwoch, 2014: 418, 420, 422, tabl. I.5, I.14). Z terenem Rusi Kijowskiej niewątpliwie wiązać można również dwa przęśliki wykonane z tzw. łupku owruckiego, odkryte w Jaskini Ciemnej – Oborzysku Wielkim (tabl. IV.8) oraz w Jaskini Mamutowej (tabl. IV.13; zob. Liwoch, 2014: 418–422 tabl. I.4, 13). Kierując się obecnym stanem wiedzy na temat chronologii napływu przęślików wykonanych z tego surowca na ziemię Europy środkowej, oba znaleziska z jaskiń należy datować szeroko – od XI do połowy XIII w. (zob. Wołoszyn, 2007: 186).

Wyżej wzmiankowanym wyrobom odpowiada pod względem chronologicznym część z odkrytych dotąd w jaskiniach i schroniskach skalnych wylewowych partii naczyń glinianych (tabl. I.5–23). Stanowią one bez wyjątku pozostałości garnków. Pod względem grup kompozycyjnych mas garncarskich okazy te reprezentują głównie surowiec zbliżony do VI grupy ceramiki krakowskiej (Radwański, 1968: 17), a więc do mas wykonanych z glin żelazistych schudzonych domieszką drobnego piasku przy niewielkim udziale tzw. domieszek towarzyszących – zazwyczaj ziaren o nieco większej granulacji lub też okruców mineralnych różniących się kolorem od domieszki podstawowej (zob. Rzeźnik, 1995: 12). W Krakowie naczynia wykonane z tego surowca pojawiają się incydentalnie już w pierwszej połowie wieku X, zaś na początku wieku XI ich udział wynosi od ok. 32 do 43% całości inwentarzy. W ciągu XI wieku następuje szybkie upowszechnianie się ceramiki grupy VI, która w pierwszej połowie tego stulecia osiąga wartości 50–69%, w drugiej zaś sięga ok. 56–93%. W wieku XII ceramika ta stanowi nieomal wyłączny składnik zespołów krakowskich, dochodzący do 100%. Podobną sytuację obserwujemy tam również w pierwszej połowie wieku XIII (Radwański, 1968: 25). Na osadzie otwartej w Miechowie, datowanej na młodsze fazy wczesnego średniowiecza (zasadniczo X–XI i XI – połowa XIII w.), udział ceramiki odpowiadającej VI grupie surowcowej ceramiki krakowskiej sięga łącznie 81% (Wojenka, w druku). Należy jednak odnotować, iż występowanie tej ceramiki nie ogranicza się do połowy XIII wieku, bowiem w Krakowie naczynia wykonane z podobnych mas garncarskich występują właściwie do końca wieku XIV (zob. Wałowy, 1979: 35, 37 i nast.).

Wyżej wzmiankowane naczynia stanowią dominujący, choć niejedyny składnik jaskiniowych inwentarzy ceramicznych znanych z terenu Wyżyny. Na trzech stanowiskach odnotowano bowiem obecność materiałów zbliżonych pod względem surowcowym do

→

Tabl. IV. **Wyroby kościane, kamienne, szklane i metalowe z faz II–IV.** 1–2, 5, 9 – Jaskinia Wierchowska Górna; 3 – Jaskinia Puchacza; 4 – Jaskinia Sąpowska Wschodnia; 6, 16–21 – Jaskinia Bębłowska Dolna; 7–8 – Jaskinia Ciemna – Oborzysko Wielkie; 10 – Jaskinia Łokietka; 11–13, 15, 25 – Jaskinia Mamutowa; 14 – Schronisko Boczne przy Jaskini Łokietka; 22–24 – Jaskinia Ciemna – Oborzysko Wielkie; 26–28 – Schronisko w Skale Kmity; 29 – Jaskinia Tunel Wielki; 30 – Jaskinia Ciemna – Komora Główna. 1: kość i żelazo; 2: kość i stop miedzi; 3–4, 6–7, 11–12, 14–28: żelazo; 5: kość; 8, 13: łupek owrucki; 9–10: szkło; 29–30: ołów.

8–10, 25–28: za Liwoch, 2014, 2019, 2022 (fot. A. Susuł).

Plate IV. **Bone, stone, glass and metal finds of phases II–IV.** 1–2, 5, 9 – Wierchowska Górna Cave; 3 – Puchacza Cave; 4 – Sąpowska Wschodnia Cave; 6, 16–21 – Bębłowska Dolna Cave; 7–8 – Ciemna Cave – Oborzysko Wielkie; 10 – Łokietka Cave; 11–13, 15, 25 – Mamutowa Cave; 14 – Boczne przy Jaskini Łokietka rockshelter; 22–24 – Ciemna Cave – Oborzysko Wielkie; 26–28 – W Skale Kmity rockshelter; 29 – Tunel Wielki Cave; 30 – Ciemna Cave – Main Chamber. 1: bone and iron; 2: bone and copper alloy; 3–4, 6–7, 11–12, 14–28: iron; 5: bone; 8, 13: Ovruch slate; 9–10: glass; 29–30: lead.

8–10, 25–28: after Liwoch, 2014, 2019, 2022 (Photo A. Susuł).



tw. białej ceramiki podkrakowskiej (zob. ostatnio Glińska, 2020: 91–94), schudzonych domieszką dużej ilości rozdrobnionego wapienia oraz piaskiem. Te stosunkowo nieliczne materiały, pochodzące z Jaskini Maszyckiej (Rook, 1970: 140), Jaskini Mamutowej oraz z Jaskini Tunel Wielki (tabl. I.7–8; 10; Kot i in., 2020: 26–31)<sup>8</sup>, pozwalają na uzupełnienie dość krótkiej listy małopolskich stanowisk z tak zwaną „wczesnośredniowieczną ceramiką białą” (zob. Kukliński, 2005: 135, ryc. 1). Naczynia schudzone domieszką węgla wapnia pojawiają się na ziemiach polskich najwcześniej w wieku VII (zapewne w drugiej połowie tego stulecia; zob. Kubica-Kabacińska, 2001: 162–163; zob. też Nowak i in., 2016), zaś apogeum ich występowania przypada na IX lub na pierwszą połowę wieku X. W okresie tym na terenie przedlokacyjnego Krakowa udział tej ceramiki wg Radwańskiego sięga blisko 92% ogółu inwentarzy (Radwański, 1968: 24). Spadek jej popularności zaznacza się w przedziale czasowym od końca X do początku wieku XI (Kukliński, 2017: 39), choć należy odnotować, że w początku stulecia XI jej udział w Krakowie wciąż jest bardzo wysoki, sięga bowiem ok. 39–68% (Radwański, 1968: 24). Choć z upływem czasu sukcesywnie zmniejszała się frekwencja ich występowania, naczynia schudzone węglanem wapnia pojawiają się incydentalnie jeszcze w inwentarzach młodszych, ramowo datowanych na okres XI–XIII wieku, w nawarstwieniach datowanych na końcowe fazy wczesnego średniowiecza, występując już zapewne głównie jako kontaminat (zob. Radwański, 1968: 25). Dotychczasowe studia nad ceramiką zawierającą węglan wapnia wskazują na jej niejednorodność (Radwański, 1968: 16; Kubica-Kabacińska, 2000: 411–413) – starsze okazy schudzone są wyłącznie lub nieomal wyłącznie surowcem wapiennym, młodsze zaś prócz węgla wapnia zawierają również piasek (zob. Kukliński, 2017: 38; Glińska, 2020: 88). Wydaje się, że to właśnie z młodszą fazą ich występowania związać można interesujące nas materiały z obu jaskiń.

Skład mas garncarskich nie stanowi wszelako wystarczającej podstawy do oceny chronologii omawianych tu zabytków i wymaga konfrontacji z innymi cechami naczyń, w szczególności zaś z morfologią ich partii wylewowych. Okazy odkryte na stanowiskach jaskiniowych odznaczają się dużą różnorodnością brzegów. Obok egzemplarzy prostych, zaoblonych (tabl. I.7–8, 11, 19) lub nieznacznie tylko profilowanych i pogrubionych w partiach zewnętrznych (tabl. I.6, 12–15, 17), w jaskiniach i schroniskach skalnych występują więc okazy silnie profilowane (tabl. I.16, 18, 20–23) oraz zaopatrzone w tzw. cylindryczną szyjkę (tabl. I.5). Nie wchodząc tu w szczegóły i odnosząc się tylko do materiałów przedstawionych tu w formie graficznej (tabl. I) chciałbym podkreślić, iż brzegi te posiadają szereg odpowiedników na małopolskich stanowiskach o metryce wczesnośredniowiecznej. Pierwsze z wymienionych znane są m.in. z Miechowa (Wojenka, w druku) oraz z Przeczyc, pow. Będzin (Nierychlewska, 2011: 134, tabl. V.4), czyli ze stanowisk datowanych ramowo od XI do połowy XIII stulecia. W Miechowie występują również odpowiedniki stwierdzanych na stanowiskach jaskiniowych brzegów o pogrubionej części zewnętrznej (tabl. I.6, 12–13). Profilowane brzegi naczyń z Jaskini Ciemnej – Oborzyska Wielkiego (tabl. I.16) oraz z Jaskini Wilczy Skok (tabl. I.22) posiadają odpowiedniki na terenie przedlokacyjnego Krakowa, pochodzące przede wszystkim z kontekstów datowanych na połowę X – połowę XI wieku, choć incydentalnie pojawiają się również nieco później (Radwański, 1968: wklejka po s. 64). Zbliżone kształtem okazy występują też m.in. w Stradowie, w obiektach nieruchomości łączonych z III fazą grodu (od około połowy X do drugiej połowy wieku XI; Maj, 1990: 12, tabela II, 98, ryc. 41.1, 124, ryc. 67.3).

<sup>8</sup> Z Jaskini Maszyckiej pochodzą dwa, z Jaskini Mamutowej jeden, zaś z Tunelu Wielkiego 22 ułamki naczyń glinianych schudzonych domieszką kruszonej skały wapiennej.



Profilowane brzegi naczyń z Tunelu Wielkiego (tabl. I.10) oraz Jaskini IV w Złotym Potoku (tabl. I.20–21) wykazują podobieństwo do niektórych okazów miechowskich (Wojenka, w druku). Większych wątpliwości nie wzbudza pod względem chronologicznym naczynie z cylindryczną szyjką z Jaskini Okopy Wielkiej Dolnej (tabl. I.5). Jak wskazują zdeponowane w nim numizmaty, zabytek ten wiązać można z końcem wieku XI.

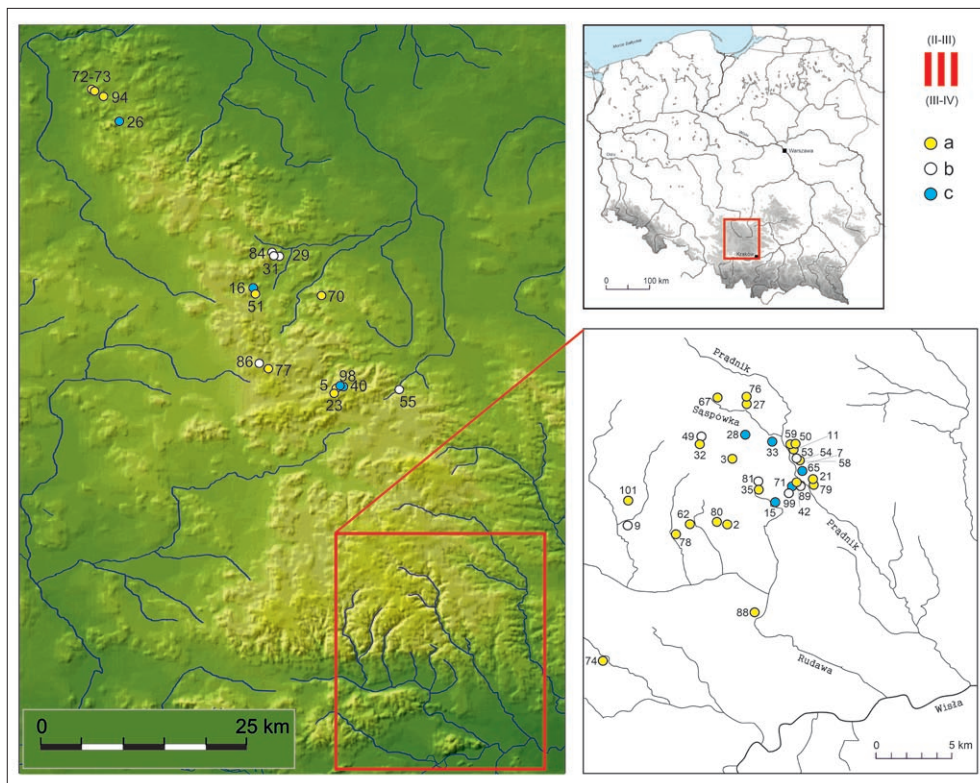
Na zakończenie uwag poświęconych materiałom fazy II chciałbym wrócić do inwentarza metalowego i scharakteryzować nieco zagadkowy grot żelazny, odkryty podczas dawnych badań prowadzonych w Jaskini Ciemnej – Oborzysku Wielkim. Przedmiot ten, o długości 6,8 cm, reprezentuje odmianę z trzpieniem i odznacza się dłutowatym pokrojem, w którym liść, posiadający kształt ścieniającej się w kierunku ostrza, prostokątnej sztabki, wyodrębniony jest z pogrubionej nasady (szyjki) o okrągłym przekroju (tabl. IV.24). Omawiany tu zabytek posiada niewątpliwie pochodzenie pozalokalne, zaś jego cechy ogólne upodabniają go do grotów wytwarzanych w środowisku koczowniczym na terenie stepów Eurazji. W klasyfikacji A.F. Medvedeva odpowiada on typowi 99, datowanemu przez wyżej wymienionego badacza na IX–XI wiek (Medvedev, 1966: 85, tabl. 30.96 i in.; zob. również). Jedynym znanym mi na gruncie polskim znaleziskiem grotu typu 99 (por. Świętosławski, 1997; 2006) jest okaz odkryty na terenie wczesnośredniowiecznej Jaćwieży – na grodzisku w Jeglińcu pow. Sejny, gdzie pozyskano go wraz z innymi grotami o proveniencji wschodniej i hipotetycznie powiązано z wydarzeniami o charakterze militarnym z pierwszej połowy wieku XI (Iwanowska, 2015: 32–34, ryc. 4d). W świetle dostępnych analogii okaz z Jaskini Ciemnej skłonny więc jestem ostrożnie umieścić w fazie II, choć nie wykluczam jego młodszego chronologii, odpowiadającej innym znanym z jaskiń grotom o koczowniczym pochodzeniu (zob. niżej). Rzecz mogą tu rozjaśnić dalsze badania.

### 2.3. Materiał zabytkowy fazy III

Materiały odpowiadające fazie III, datowane w wąskim przedziale czasowym od około połowy wieku XIII do początku XIV stulecia, pochodzą z 28 stanowisk jaskiniowych (ryc. 3)<sup>9</sup>. Składają się one na zbiór zróżnicowany, w którym obok przeważających ilościowo wylewowych partii naczyń glinianych występują też zaskakująco liczne wyroby metalowe, w tym elementy uzbrojenia i oporządzenia jeździeckiego. Z fazy III pochodzą też przynajmniej cztery monety srebrne. Minimalną liczbę wszystkich zabytków odnoszonych wyłącznie do tej fazy oceniam na około 470 sztuk.

Przegląd źródeł archeologicznych, z konieczności ograniczony tu do najbardziej charakterystycznych zabytków, rozpocząć chciałbym od ośmiu żelaznych grotów strzał do łuku, reprezentujących odmianę z trzpieniem, które odznaczają się niestandardowym dla lokalnego środowiska kulturowego kształtem liścia lub kolcem. Znaleziska te pochodzą z Jaskini Bębłowskiej Dolnej (tabl. IV.20–21), Jaskini Ciemnej – Oborzyska Wielkiego (tabl. IV.22–23), Mamutowej (tabl. IV.25) oraz ze Schroniska w Skale Kmity (tabl. IV.26–28). Wszystkie te przedmioty wykazują uderzające podobieństwo do grotów wytwarzanych w środowisku koczowniczym we wczesnym i późnym średniowieczu na terenie Wielkiego Stepu eurazjatyckiego. Przyjrzyjmy się więc poszczególnym okazom z perspektywy porównawczej. Gdy chodzi o zabytki z Jaskini Bębłowskiej Dolnej, do klasyfikacji typologicznej nadaje się wyłącznie lepiej zachowany okaz, odznaczający się

<sup>9</sup> Dalszych 11 jaskiń zawiera niezbyt charakterystyczny materiał z faz II–III, zaś kolejne dziewięć – z fazy III lub IV (ryc. 3).



Ryc. 3. Rozmieszczenie jaskiń i schronisk skalnych z materiałem fazy III.

a – stanowiska z inwentarzem fazy III; b – stanowiska z inwentarzem fazy II lub III; c – stanowiska z inwentarzem fazy III lub IV. Numery stanowisk odpowiadają numeracji przyjętej w Aneksie 1.

Fig. 3. Distribution of caves and rockshelters with phase III assemblages.

a – sites with phase III assemblages; b – sites with phase II or III assemblages; c – sites with phase III or IV assemblages. For numbers, see Appendix 1.

liściem delto- lub trapezoidalnym (tabl. IV.20). W klasyfikacji A.F. Medvedeva zabytek ten znajduje odpowiedniki w typach 52 lub 66 (Medvedev, 1966: 69, 75, tabl. 30.48, 30.63). Zdaniem Medvedeva, o ile na terenie Europy wschodniej typ 52 występuje w szerokich ramach chronologicznych od VIII do XIII wieku, o tyle rozprzestrzenienie się typu 66 postrzegać można w kontekście ekspansji Mongołów w pierwszej połowie wieku XIII (Medvedev, 1966: 69, 75). Z kolei zabytki z Jaskini Ciemnej – Oborzyska Wielkiego bardzo wyraźnie różnią się od siebie rozmiarami. Pierwszy z okazów, odznaczający się dużym (11,2 × maks. 2,8 cm), romboidalnym liściem, oddzielonym od trzpienia bardzo wyraźnym zgrubieniem (tabl. IV.22), wykazuje podobieństwo do wyróżnionych przez A.F. Medvedeva typów 67, 69 i 70 (Medvedev, 1966: 75–77, tabl. 30.64, 30.68, 30.67). Również i te typy wspomniany badacz skłonny jest wiązać z Mongołami, w szczególności zaś typ 69, który uważa za „typowo tataro-mongolski” (Medvedev, 1966: 75–77). Drugi z okazów z Jaskini Ciemnej (tabl. IV.23) najbliższy jest wspomnianemu już typowi 66.

Zbliżony do wyróżnionego przez Medvedeva typu 52 jest okaz z kolejnego stanowiska – Jaskini Mamutowej (tabl. IV.25; por. Medvedev, 1966: 69, tabl. 30.48; zob. również Liwoch, 2019). O ile wymienione powyżej przedmioty pod wieloma względami podobne są do siebie, z gruntu odmiennym kształtem charakteryzują się trzy groty z niewielkiego Schroniska przy Skale Kmity (tabl. IV.26–28), pozyskane zapewne nie tyle we wnętrzu, co głównie w otoczeniu schroniska (zob. Liwoch, 2022; por. jednak Ossowski, 1880a: CIII). Zabytki te reprezentują dwa różne typy. Okazy romboidalne, których największą szerokość liścia notuje się w połowie jego długości (tabl. IV.27–28), odpowiadają typowi 42 według A.F. Medvedeva, datowanemu w Europie wschodniej od IX do XIII w. (Medvedev, 1966: 66). Trzeci z okazów, o kształcie szydłowatym (tabl. IV.26), odpowiada typowi 90 według tego badacza. Na terenie Europy wschodniej groty o podobnych kształtach pojawiają się w długim przedziale czasowym – od przełomu er po co najmniej wiek XIV (Medvedev, 1966: 83).

W miejscu tym zastanowić się trzeba, jaka jest pozycja chronologiczna wszystkich opisanych powyżej okazów? W moim przekonaniu zapewne stanowią one pozostałość XIII-wiecznych najazdów mongolskich na ziemię polskie, niepodobna jednak stwierdzić, którego lub których dokładnie. W grę wchodzi tu niewątpliwie zarówno wydarzenia z początku 1241 r., jak i zimy na przełomie 1259 i 1260 r. oraz tej z końca 1287 i początku 1288 roku (zob. Świętosławski, 1997: 19–23; Krakowski, 1956). Nie można ponadto wykluczyć, iż jakaś część strzał, których pozostałość stanowią omówione tu groty z jaskiń, znajdowała się w kołczanach wojów księcia halicko-włodzimierskiego Lwa Daniłowicza, operujących na przedpolu Krakowa w roku 1289 (zob. Długopolski, 2009: 15–16).

Kolejną, dość zwartą grupę materiałów metalowych z jaskiń i schronisk skalnych w fazie III stanowią pozostałości oporządzenia jeździeckiego. Ponieważ na temat tej grupy zabytków miałem już okazję się wypowiedzieć (Wojenka, 2017a: 79–80), tu pozwolę sobie przywołać tylko podstawowe informacje. Otóż z kilku jaskiń pochodzą znalezione ostróg żelaznych bądź ich fragmentów. Przedmioty te reprezentują typ III według Z. Hilcerówny, są to zatem okazy posiadające gwiazdzisty, obrotowy bodziec (Hilcerówna, 1956: 62 i nast.). Wprawdzie dokładna liczba odkrytych w jaskiniach i schroniskach skalnych ostróg trudna jest do określenia z uwagi na fakt, że część materiałów pochodzących z badań XIX-wiecznych zaginęła<sup>10</sup> (zob. Wojenka, 2017a: 79–80), jednak poruszając się tylko na gruncie znalezisk pewnych mówić możemy o przynajmniej 11 przedmiotach interesującego nas typu. Pochodzą one z Jaskini Ciemnej (Komora Główna i Oborzysko Wielkie; tabl. III.3–6), Jaskini w Ogrójcu Dolnej (wraz ze Schroniskiem Bocznym; tabl. III.7), Mamutowej (tabl. III.8), Jaskini na Gołąbcu oraz Jaskini Bębłowskiej Dolnej (tabl. III.9–14). Cechy metryczne wszystkich tych zabytków pozwalają na przyporządkowanie ich do typów A–C według S. Kołodziejskiego, czyli do ostróg będących na wyposażeniu jeźdźców w okresie od połowy XIII wieku po początek (lub połowę) wieku XIV (zob. Kołodziejski, 1985).

Z wyżej wymienionym okresem korespondują też metalowe aplikacje, zapewne w większości stanowiące części pasów. Prócz publikowanej już aplikacji „heraldycznej” oraz okucia w typie tzw. *Bortenstreckena* o krańcach uformowanych na kształt lilijek, odkrytych w Jaskini Ciemnej – Komorze Główniej (zob. Wojenka, 2013), wymienić tu

<sup>10</sup> Przyjmując, że zawarte w poszczególnych sprawozdaniach z badań wykopaliskowych, lakoniczne wzmianki informujące tylko ogólnie o odkryciu bliżej niesprecyzowanej ilości ostróg odnoszą się do przynajmniej dwóch znalezisk, minimalną liczbę okazów określić należy na 15 sztuk. Czy wszystkie reprezentują odmianę z bodźcem gwiazdzistym, stwierdzić nie sposób.

należy okucie pasa o kształcie tarczy herbowej ze Schroniska w Skale Kmity (Liwoch, 2022: 136–137, ryc. 4.1) oraz dwa niepublikowane dotąd znaleziska z Jaskini Bezimiennej w Bolechowicach, stanowiące być może swego rodzaju komplet (tabl. III.1–2). Te ostatnie zabytki wykonane są ze stopu miedzi, posiadają kształt zbliżony do półksiężycowatego, zaś w przekroju poprzecznym są wyraźnie wypukłe. Na zewnętrznej, wypukłej powierzchni posiadają zdobienie w postaci rytego wątku o tematyce roślinnej oraz biegnące po krawędzi zewnętrznej półkoliste wypustki, ozdobione motywem krótkich linii rytych, układających się w jodełkę. W pobliżu krawędzi zewnętrznej oba okazy posiadają niewielkie gniazda na nity. Przedmioty te postrzegam jako trudne w interpretacji i być może nieco dyskusyjne pod względem chronologii. Jedyne znane mi do nich analogie pochodzą z Wrocławia, z którego znane są dwa znaleziska. Pierwsze z nich, wykonane z cyny i nieposiadające gniazd na nity, lecz zaopatrzone w dość masywny, metalowy trzpień, interpretowane jest jako zdobienie zbrojnika brygantyny (?) (Marek, 2018: 651, ryc. 510b). Drugie zaś, wykonane ze stopu miedzi i niewykazujące śladów dekoracji rytej, uważane jest za okucie końca pasa (Sawicki, 2017: 193, nr kat. 383). Na podstawie analizy stratygrafii precyzyjnie datować można tylko pierwszy okaz – na wiek XIV<sup>11</sup> (Marek, 2018: 651). Jak zatem datować okazy z Jaskini Bezimiennej? W moim przekonaniu wartościową przesłankę datującą mogą stanowić tu półkoliste wypustki zdobione motywem jodełki. Posiadające podobne wypustki przedmioty wykonane ze stopu miedzi (zazwyczaj różnego rodzaju tarczki), stwierdzono dotąd na kilku stanowiskach o chronologii mieszczącej się w ramach od połowy XIII do początku lub połowy XIV w. Sześć okuć przedstawiających wspiętego lwa i nieukoronowanego orła, zdobionych na otokach analogicznymi wypustkami, znanych jest z grodziska w Strzegowej pow. Olkusz, datowanego na koniec XIII i pierwszą połowę wieku XIV (Muzolf, 1996: 116, ryc. 2.1; por. Pierzak, 2015). Na zbliżone kształtem okucie, ze wspiętym lwem przedstawionym na tarczy heraldycznej ozdobionej półkolistymi wypustkami z analogicznym motywem, natrafiono w nawarstwieniach kasztelańskiego grodu w Łęczycy, datowanych na połowę XIII – połowę XIV w. (Grygiel i in., 2014: 358, 402, ryc. 223.1). Z Grodziska koło Skały, z nawarstwień datowanych na połowę XIII – początek XIV w. pochodzi pierścionek z tarczką udekorowaną podobnie zdobionymi wypustkami. Z Wrocławia znane jest zdobione w ten sam sposób skrzynkowe okucie pasa, odnoszone do pierwszej połowy XIV w. (Sawicki, 2017: 150, nr kat. 218).

Przejdźmy jednak do dalszych zabytków. Istotnym reperem chronologicznym poświadczającym aktywność człowieka w jaskiniach w fazie III są monety. Wprawdzie dysponujemy tu zaledwie czterema numizmatami, jednak – co istotne – są to okazy sobie współczesne. Reprezentują one srebrne emisje czeskie bite w latach 1300–1305, a więc za rządów Wacława II (Wojenka, 2017a: 83) i pochodzą z trzech stanowisk jaskiniowych położonych w dolinie Prądnika. Z Jaskini Ciemnej – Komory Głównej oraz z Jaskini Sąpsowskiej Wschodniej<sup>12</sup> znane są parwusy (czyli grosze małe), zaś ze Schroniska Pod Rękawicą pochodzi parvus oraz grosz praski (Wojenka, 2017a: 83; Kubiak, 1998: 384). Krótka lista znanych z jaskiń emisji Wacława II być może powinna być uzupełniona

<sup>11</sup> Inny okaz domniemanego zbrojnika brygantyny, zdobiony bardzo podobnymi w formie, choć w szczegółach różniącymi się od zabytku z Jaskini Bezimiennej aplikacjami, wydatowano we Wrocławiu na przełom XIII i XIV w. (Marek 2018: 651, ryc. 510a).

<sup>12</sup> Zabytek z Jaskini Sąpsowskiej Wschodniej, dotąd niewzmiankowany w literaturze (por. Wojenka 2017a), zidentyfikowałem podczas przeprowadzonej w ostatnich latach kwerendy w zbiorach Wydziału Archeologii UW.



o zaginiony okaz monety pozyskanej w początku XX wieku w Schronisku Większym za Dziurawcem nad ujściem Saspówki, którą opisano jako *miedzianą* (? – MW) [...] z jednej strony teźże lew ze łbem nieco startym, z drugiej korona (Czarnowski, 1911: 51).

Przechodząc do kolejnych przedmiotów, z fazą III warunkowo skłonny jestem związać również trójwarstwowy, dwustronny grzebień kościany o łukowato ukształtowanych bokach, odkryty w Jaskini Wierchowskiej Górnej (tabl. IV.2). Okaz ten zdobiony jest rytym ornamentem koncentrycznych kótek. Elementy składowe grzebienia łączone są nitami wykonanymi z miedzi (Liwoch, 2016: 78). Pod względem formalnym zabytek z jaskini przyporządkować należy do grupy IIB, typu III i odmiany 3 grzebieni w ujęciu E. Cnotliwego (Cnotliwy, 1973: 198–204), a więc typu spotykanego w kontekstach datowanych głównie na drugą połowę XIII oraz na XIV wiek (zob. np. Jastrzębski, 2004: 251–252, ryc. 2; Janowski, 2016: 284; zob. również Luik, 2001). Nieomal identyczny grzebień odkryto w ostatnich latach w nawarstwieniach datowanych na połowę XIII–początek XIV w. w Grodzisku k. Skały.

Wyżej wzmiankowane przedmioty na chwilę obecną wyczerpują listę nieceramicznych źródeł ruchomych, które w mojej ocenie odnieść można do fazy III. Pozostały materiał tej fazy stanowią wylewowe partie naczyń glinianych, stwierdzone na licznych stanowiskach jaskiniowych (Aneks 1). Fragmenty, o których tutaj mowa, pochodzą z naczyń wykonanych z gliny żelazistej, przeważnie schudzonej średnią ilością domieszki dobrze wyselekcjonowanego piasku, a więc z mas garncarskich zasadniczo odpowiadających VI grupie surowcowej wczesnośredniowiecznej ceramiki krakowskiej (Radwański, 1968: 17) oraz I grupie surowcowej krakowskich materiałów późnośredniowiecznych (Wałowy, 1979: 35). Przedmioty te na ogół wypalano w atmosferze utleniającej. Na niektórych okazach przechowały się ślady szklawa barwy zielono-oliwkowej (tabl. II.5, II.10, II.17–19). Wylewy tych naczyń w większości przypadków odpowiadają typom 1–2 wylewów naczyń garnkowatych wyróżnionych przez A. Wałowy dla materiałów krakowskich (Wałowy, 1979: 121). Do typu 1 według przywoływanej tu badaczki zaklasyfikować należy egzemplarze posiadające kształt niskiego kołnierza, które mają u nasady mniej lub bardziej zaakcentowane żeberko, znane m.in. z Jaskini Ciemnej – Komory Głównej (tabl. II.12–13), Jaskini Zamkowej Dolnej (tabl. II.31–32) czy Jaskini Żarskiej (tabl. II.33). Z kolei okazy reprezentujące typ 2, manifestujący się wysokim, profilowanym kołnierzem, o krawędziach zarówno zaokrąglonych, jak również ściętych poziomo i do środka (Wałowy, 1979: 74), znane są m.in. z Jaskini Okopy Górnej (tabl. II.2–4), Oborzyska Małego (tabl. II.6), Okopy Wielkiej Dolnej (tabl. II.7), Jaskini Ciemnej (Komora Główna i Oborzysko Wielkie) (tabl. II.5, 9–11), Mamutowej (tabl. II.14–15), Łabajowej (tabl. II.17–19) czy Jaskini Wielka Strąka (tabl. II.29). W Krakowie brzegi typu 1 występują przede wszystkim w drugiej połowie XIII i w początku XIV stulecia (Wałowy, 1979: 75–76). Natomiast wylewy typu 2, w Krakowie nieliczne, spotykane w zespołach datowanych ramowo na połowę XIII – XIV i nawet XV w. (przy czym w XV w. ich liczba maleje<sup>13</sup>; zob. Wałowy 1979: 75), w południowej części Wyżyny Krakowsko-Częstochowskiej reprezentowane są w dużych ilościach przez materiały z Piekar (Leńczyk, 1938: tabl. XVII.2–29) oraz z Grodziska koło Skały (Wojenka, 2018: 346, ryc. 6.7–8), a więc przez zespoły datowa-

<sup>13</sup> W przypadku materiałów krakowskich pochodzących z późnośredniowiecznych („miejskich”) kontekstów stratygraficznych należy uwzględnić możliwość, iż część z nich zalega na tzw. złożu wtórnym.



ne w zasadzie wyłącznie do drugiej połowy XIII oraz samego początku XIV stulecia<sup>14</sup>. W Piekarach i w Grodzisku koło Skały (Leńczyk, 1938: tabl. XVI.4; Wojenka, 2018: 346, ryc. 6.11) znaleźć można również potwierdzone w jaskiniach odpowiedniki brzegów nie stwierdzonych w Krakowie (por. Radwański, 1968; por. Wałowy, 1979), zaopatrzonych po stronie wewnętrznej we wrąb na pokrywkę. Naczynia te znane są m.in. z Jaskini Stajnia oraz z Jaskini Okiennik Wielki (tabl. II.1, 24).

#### 2.4. Materiał zabytkowy datowany ogólnie na fazę II lub III

Materiały o niesprecyzowanej chronologii, odnoszone ogólnie do fazy II lub III, rozpoznano na 18 stanowiskach jaskiniowych (Aneks 1; ryc. 2–3). Składają się na nie przede wszystkim ułamki ceramiki naczyniowej, których duży, liczący około 3500 sztuk zbiór uzupełniają pojedyncze wyroby metalowe, kościane oraz wykonane z innych surowców. Gdy chodzi o naczynia gliniane, do fazy II/III najczęściej klasyfikowałem ułamki niediagnostyczne, pochodzące z brzuśców naczyń nieokreślonych pod względem formalnym. Zdecydowaną większość z nich wykonano przy zastosowaniu mas garncarskich odpowiadających VI grupie surowcowej wg K. Radwańskiego (zob. Radwański, 1968). Nierzadko są to całe serie zabytków, jak w przypadku Jaskini Biśnik, Borsuka (Wilczyński i in., 2012: 80–81), Ciemnej, Schroniska Krucza Skała (Wojenka, 2022), Jaskini Łokietka czy Jaskini Okiennik.

Do II lub III fazy użytkowania jaskiń i schronisk skalnych odnieść można natomiast kilka interesujących zabytków nieceramicznych. Ich przegląd rozpocząć chciałbym od dwóch niewielkich przedmiotów ołowianych, pozyskanych w Komorze Głównej Jaskini Ciemnej (tabl. IV.30) oraz w Jaskini Tunel Wielki (tabl. IV.29). Okazy te, kształtem zbliżone do stożków z otworami, różnią się dość wyraźnie w szczegółach: podczas gdy egzemplarz z Jaskini Ciemnej sprawia wrażenie wyrobu dość regularnego w kształcie, podstawa okazu z Tunelu Wielkiego przechodzi w rodzaj nieco amorficznego, wyraźnie wyodrębniającego się kołnierza. Pierwszy z wymienionych zabytków wydaje się być zbliżony kształtem do wyróżnionego przez K. Wachowskiego typu C przedmiotów ołowianych (Wachowski, 1974: 181), drugi zaś wprawdzie nie znajduje odpowiedników w opracowanej przez tego badacza typologii, lecz posiada analogie w inwentarzu ołowianym z Dąbrowy Górniczej-Łośnia, pow. Dąbrowa Górnicza (Bodnar i in., 2007: 18, 24, ryc. 5.6). Pod względem funkcjonalnym wyroby te stanowią przedmiot dyskusji, która zasługuje w tym miejscu na osobny komentarz. Otóż przedmioty ołowiane, posiadające kształt na ogół niewielkich krążków, krążków z otworem, stożków, walców, graniastosłupów, płytek z otworem lub bez, ale też i tzw. zwijek, tj. zrolowanych, na ogół wąskich i krótkich taśm surowca ołowianego, nie należą do rzadkości na stanowiskach datowanych na młodsze fazy wczesnego oraz na początek późnego średniowiecza z terenu Polski (zob. np. Wachowski, 1974: 173–187; Baranowski, 1998: 54; Bodnar i in., 2007; Wrzesińska & Wrzesiński, 2006: 345–346; Grygiel i in., 2014: 375, 425–426, ryc. 246–247). W świetle obecnego stanu wiedzy należy sądzić, że podobne przedmioty wykonywano głównie z rud ołowiu pozyskiwanych od XI–XII w. na pograniczu śląsko-małopolskim, tj. w rejonie Bytomia, Olkusza, Siewierza i Chrzanowa (zob. Boroń, 2013: 18–19; zob. również Molenda, 2001: 14–15). W Opolu, skąd pochodzi duża seria przedmiotów ołowianych, natrafiano na nie w nawarstwieniach kulturowych datowanych od schyłku X do końca XII stulecia, przy czym największą ich liczbę notowano

<sup>14</sup> Co istotne, brzegów typu 1 i 2 nie spotyka się w inwentarzu ceramicznym z zamku w Ojcowie, którego historia w świetle obecnego stanu wiedzy zaczyna się najwcześniej w połowie XIV stulecia (zob. Wojenka, 2016).

w jednostkach stratygraficznych datowanych na koniec XI i XII stulecie (Wachowski, 1974: 178, tabela 2). W podobnych ramach czasowych (połowa XI – połowa XII w.) umieszcza się też liczny zbiór podobnych przedmiotów z Dąbrowy Górniczej-Łośnia (Bodnar i in., 2007). Należy jednak zauważyć, że choć większość publikowanych okazów pochodzi sprzed połowy wieku XIII, niektóre stanowiska, jak np. Łęczyca, dostarczyły materiałów późniejszych, datowanych już po połowie tego stulecia (Grygiel i in., 2014: 375).

Niestety, mimo podejmowanych przez wielu badaczy prób wyjaśnienia funkcji omawianych przedmiotów, nadal pozostaje ona niejasna. Problemy z interpretacją przynajmniej do pewnego stopnia wynikają z faktu, że są one dość zróżnicowane pod względem formy, a zatem nie jest wykluczone, że pełniły one różne funkcje. Różnorodność tą dostrzegł już K. Wachowski, autor najbardziej wyczerpującego opracowania dotyczącego omawianych tu przedmiotów ołowianych (Wachowski, 1974: 173–187). Bazując na zbiorze 176 znalezisk z Opola badacz ten wydzielił kilkanaście ich typów (A–S<sup>15</sup>), z których typ D, czyli formy dwustożkowate z otworem oraz wstępnie typy C i E, tj. przedmioty w kształcie ściętego stożka z otworem oraz formy pierścieniowate, powiązał z przęślikami (Wachowski 1974: 181–183), natomiast typ H, tj. stożki ołowiane z żelaznym rdzeniem, jak również typy: I (przedmioty w kształcie cylindra bez otworu), R (kostki sześciennie) i S (przedmioty w kształcie odcinka kuli) „z bardzo dużym prawdopodobieństwem” (typ H) lub tylko „prawdopodobnie” (typy I, R, S) zaliczył do odważników (Wachowski, 1974: 186, tabela 10). Temat funkcji przedmiotów ołowianych podejmowali też inni badacze, uznając niektóre z nich za odważniki (Wrzesińska & Wrzesiński, 2006: 345–346, ryc. 4), ciężarki do wędek (Rulewicz, 1994: 189; Czopek i in., 2000: 242, tabl. V.8–9, 245; zob. też Mazuch, 2003: 395, Abb. 11), czy też dopuszczając możliwość, iż w okresie wczesnego średniowiecza przedmioty te pełniły różne funkcje, służąc również jako środek wymiany handlowej w postaci tzw. pieniądza zastępczego (Bodnar i in., 2007: 100–102; zob. też Firlet, 2006: 424). Podsumowując, uważam, że kwestia ich przeznaczenia wciąż pozostaje otwarta, zaś oba egzemplarze z jaskiń nie wpływają na kształt prowadzonej w literaturze dyskusji.

Wyżej scharakteryzowane przedmioty ołowiane nie wyczerpują listy wyrobów nieceramicznych datowanych na fazę II lub III. Z młodszych faz wczesnego lub z samego początku późnego średniowiecza pochodzą dwa wykonane ze stopu miedzi fragmenty wagi szalkowej z Jaskini Mamutowej (tabl. IV.11; zob. Liwoch, 2017). Przedmioty te reprezentują typ IIa wag szalkowych według K. Wachowskiego, który wspomniany badacz odnosi do okresu zawartego między XI a połową lub końcem wieku XIII (Wachowski, 1974: 181).

Z fazą II lub III wiązać należy też dwa interesujące przedmioty kościane, odkryte w Jaskini Wierzchowskiej Górnej. Pierwszym z nich jest trzonek noża, w którym dwie płytki kościane, zdobione motywem rytych, koncentrycznych i niekiedy zachodzących na siebie kółek, stanowią okładzinę listwy żelaznej zakończonej uszkiem (tabl. IV.1; Mączyńska & Rook, 1972: XV.7). Najbliższe znane mi doń analogie pochodzą z Opola, gdzie niektóre podobne do naszego egzemplarze trzoneków odnieść można już do czwartej ćwierci X stulecia, a większą ich ilość datuje się na XII – połowę XIII wieku (Norska-Gulkowa, 1985: 265–270, ryc. 19–20) oraz z Wrocławia, gdzie odkryto dwa bardzo podobne okazy, z których przynajmniej jeden wydatowano na wiek XIII (Kaźmierczyk, 1970: 107, ryc. 26u; zob. również Wieczorek-Kańczura & Szajt, 2018: 310–311, ryc. 201, nr 235/11). Zabytek z jaskini trudno jednak datować w sposób precyzyjny, zaś podstawą do określenia chronologii jest w zasadzie przechowana na okładzinach dekoracja ryta (zob. Wojenka,

<sup>15</sup> W klasyfikacji tej omyłkowo pominięto typ G.

2012a: 25). Zdaniem K. Jaworskiego, opierającego się o wyniki analizy wyrobów kościanych z terenu Śląska, dekoracje ryte w postaci ciągów lub zgrupowań oczek (kółek) datować należy na młodsze odcinki wczesnego oraz na początek późnego średniowiecza, tj. maksymalnie do pierwszej połowy XIV w. (Jaworski, 2012: 183). Sądzę, że zabytek z Jaskini Wierzchowskiej Górnej można ostrożnie datować na wiek XIII lub najpóźniej na początek wieku XIV.

Z tej samej jaskini pochodzi również kościany grzebień o długości 11,7 cm, zaopatrzony w górnej części w otwór (tabl. IV.5; Mączyńska & Rook, 1972: tab. XV.8; zob. Wojenka, 2012a: 25). Funkcja podobnych przedmiotów od lat stanowi wprawdzie przedmiot dyskusji (zob. Jaworski, 1990: 40–41), jednak w literaturze wyraźnie akcentowany jest pogląd o ich związku z tkactwem, tj. z czesaniem lnu lub wełny (Jaworski, 1990: 40). Nie rozstrzygając w temacie funkcji podobnych grzebieni należy stwierdzić, że na terenie Europy środkowej są one datowane w stosunkowo wąskim przedziale czasowym – występują przede wszystkim w okresie od połowy XII do XIII wieku, zanikają natomiast w stuleciu XIV (Klápště, 1999: 372).

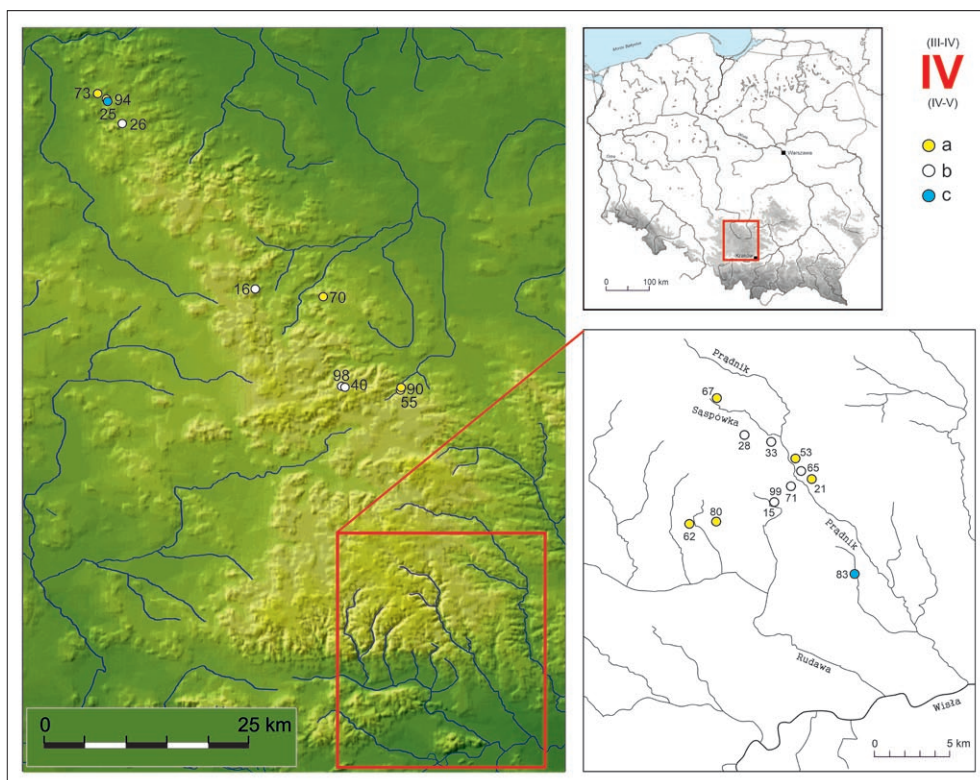
Nie wykluczam, iż z II lub III fazy użytkowania jaskiń i schronisk skalnych pochodzi niewielki przedmiot żelazny odkryty w Jaskini Sąpowskiej Wschodniej (tabl. IV.4), posiadający kształt okrągłej płytki z pięcioma otworami oraz wyodrębnioną zawieszkę (?), pierwotnie być może uformowaną w haczyk. Kierując się jego podobieństwem do okazów znanych w krajach anglosaskich i datowanych tam na VII–XII w. (zob. Read, 2008: 14–19), przedmiot ten skłonny jestem ostrożnie wiązać z zapięciem podtrzymującym owijkę na nogę lub nogawicę (zob. Read, 2008: 6–7).

## 2.5. Materiał zabytkowy fazy IV

Materiały fazy IV, datowane na czasy późnego średniowiecza (XIV – wczesny XVI w.) znane są z 10 jaskiń i schronisk skalnych<sup>16</sup> (Aneks 1; ryc. 4), przy czym już na wstępie należy odnotować, iż dwa z nich, tj. Jaskinię Zamkową Dolną i Schronisko Kafłowe, rozważać tu należy w zupełnie odmiennym od pozostałych stanowisk kontekście. Obiekty te położone są bowiem w obrębie fortyfikacji późnośredniowiecznego i nowożytnego zamku w Olsztynie, przynajmniej częściowo wpisując się w program użytkowy tzw. zamku dolnego (zob. Hadamik, 2019). Późnośredniowieczna treść kulturowa obu tych stanowisk wynika więc wprost z użytkowania warowni i z jaskiniami ma związek poniekąd przypadkowy. Należy podkreślić, że ze stanowisk tych pochodzi wyjątkowo duża liczba źródeł. Dostarczyły one łącznie około 8000 zabytków, podczas gdy materiał z pozostałych ośmiu jaskiń i schronisk skalnych jest daleko mniej liczny i zamyka się w liczbie około 170 sztuk. Przedmiotem przedstawianych tu uwag będzie zatem wyłącznie ta ostatnia grupa zabytków.

Na rozpoznany późnośredniowieczny materiał z jaskiń i schronisk skalnych składają się wyłącznie fragmenty ceramiki. W przypadku większości stanowisk (np. Jaskinia Sąpowska Wschodnia i Schronisko Przechodnie w Kobylanach) materiał ten reprezentowany jest przez pojedyncze ułamki naczyń, w zasadzie ograniczone do kilku zaledwie wylewów pochodzących z garnków. Wyjątkiem są tu natomiast dwa stanowiska położone w południowej i środkowej partii Wyżyny Krakowsko-Częstochowskiej, które dostarczyły większej ilości zabytków – Jaskinia Okopy Górna (którą do fazy IV zaliczam warunkowo) oraz Jaskinia Perspektywiczna.

<sup>16</sup> Kolejnych dziewięć stanowisk dostarczyło materiałów ramowo odnoszonych do faz III–IV, zaś dwa następne dostarczyły inwentarzy, które łączyć można z fazą IV lub V; zob. ryc. 4.



Ryc. 4. Rozmieszczenie jaskiń i schronisk skalnych z materiałem fazy IV.

a – stanowiska z inwentarzem fazy IV; b – stanowiska z inwentarzem fazy III lub IV; c – stanowiska z inwentarzem fazy IV lub V. Numery stanowisk odpowiadają numeracji przyjętej w Aneksie 1

Fig. 4. Distribution of caves and rockshelters with phase IV assemblages.

a – sites with phase IV assemblages; b – sites with phase III or IV assemblages; c – sites with phase IV or V assemblages. For numbers, see Appendix 1

Zbiór zabytków z Jaskini Okopy Górnej, liczący co najmniej 50 okazów, przedstawia się wyjątkowo na tle pozostałych materiałów z jaskiń. Pierwszą z jego cech szczególnych jest duża różnorodność formalna naczyń, które reprezentowane są zarówno przez garnki (tabl. V.1–5), jak również dzbany (tabl. V.6–10), pokrywki (tabl. V.12–13) oraz czarki (tabl. V.11). Pod względem surowcowym naczynia te przedstawiają zbiór nieszczególnie zróżnicowany, składają się nań bowiem wyłącznie okazy wykonane metodą taśmową z glin żelazistych, schudzonych średnią ilością domieszki drobnego piasku (o granulacji około 0,1–0,5 mm). Gdy zaś chodzi o inne aspekty technologiczne, podkreślenia wymaga druga z cech tego inwentarza, ponieważ w większości stanowią go okazy wypalone sposobem redukcyjnym (tabl. V.3–8, 10–11, 15–16), bardzo rzadko notowanym w średniowiecznych inwentarzach z jaskiń i schronisk skalnych Wyżyny. Podobnie rzadko spotykane na stanowiskach jaskiniowych są też średniowieczne naczynia zdobione przy pomocy radełka obrotowego (tabl. V.4–5).



Określenie ram czasowych depozycji zasygnalizowanego wyżej materiału z Jaskini Okopy Górnej nie jest zadaniem prostym, tym bardziej iż nie ma pewności, czy przedmioty te są sobie współczesne. Odkryte w jaskini garnki trudno wydatować w sposób precyzyjny. Formy ich wylewów odpowiadają głównie krakowskim typom 4 (tabl. V.3, 5) oraz 7c (tabl. V.4) według A. Wałowy, a więc odmianom zasadniczo odnoszonym do długiego okresu zawartego pomiędzy połową XIII a XV stuleciem (Wałowy, 1979: 78–79, 121–122). Analogie do dzbanów znaleźć można przede wszystkim na terenie Wrocławia, gdzie podobne do jednego z naszych okazów (tabl. V.7) formy występują w drugiej połowie XIII i w początkach XIV wieku (Szajt & Wieczorek-Kańczura, 2018: 360, ryc. 238.d), zaś zbliżone ucha – zapewne również pochodzące od dzbanów – obserwować można tam również w pierwszej połowie XIV stulecia (Szajt & Wieczorek-Kańczura, 2018: 343, ryc. 220.g, i). Wolorów datujących nie przedstawia natomiast czarka (tabl. V.11) oraz pokrywki (tabl. V.12–13), które odnieść należy tylko ogólnie do późnego średniowiecza (zob. Szajt & Wieczorek-Kańczura, 2018: 364, ryc. 241). Wszystko to sprawia, że inwentarz z Jaskini Okopy Górnej wiąże z fazą IV dość intuicyjnie i nie wykluczam, że jakaś część przedstawionych na tablicy V zabytków pochodzi z fazy III (zob. np. tabl. V.2<sup>17</sup>).

Mniej kontrowersyjnie przedstawia się natomiast drugi zbiór zabytków, pochodzący z Jaskini Perspektywicznej. Składa się nań około 120 ułamków naczyń, w tym fragmenty okazów wykonanych z glin białych, zdobionych dekoracją w postaci ciemnopomarańczowych pasm linii malowanej (na temat tego rodzaju naczyń zob. Bis, 2014). Większość materiałów z tej jaskini (zob. Aneks 1) odnoszę do XV i początku XVI stulecia.

## 2.6. Materiał zabytkowy datowany ogólnie na fazę III lub IV

Prace wykopaliskowe podejmowane na stanowiskach jaskiniowych dostarczyły wielu materiałów zabytkowych, których cechy pozwalają na przypisanie ich do jednej z czterech faz średniowiecznej aktywności człowieka w interesujących nas miejscach. Nie wszystkie jednak da się określić w sposób pewny pod względem chronologicznym. Część materiału (około 400 zabytków) należy tylko ogólnie odnieść do okresu późnego średniowiecza, a więc do faz III i IV (zob. Aneks 1). Prócz niezbyt charakterystycznych ułamków ceramiki naczyniowej, które do fazy III lub IV przypisać można właściwie wyłącznie na podstawie cech zaobserwowanych w trakcie analizy surowcowej, należą do nich między innymi elementy uzbrojenia, rzędu końskiego czy przedmioty związane z oporządzeniem konia. Zabytkom tym chciałbym tu poświęcić krótki komentarz. Do pierwszej kategorii należą stosunkowo często odkrywane w jaskiniach i schroniskach skalnych żelazne grotty strzał do łuku oraz beltów<sup>18</sup>. Przedmioty te reprezentują dwie popularne w późnym średniowieczu odmiany grotów broni strzelczej, tj. okazy z trzpieniem i z tulejką (tabl. IV.15–19). Na chwilę obecną mówić możemy o przynajmniej 59 grotach, pozyskanych

<sup>17</sup> Podobne wylewy garnków na Śląsku spotkać można w XIII w.; zob. Pankiewicz, 2023.

<sup>18</sup> Rozróżnienie między grotami strzał do łuku oraz grotami beltów, pomimo podejmowanych prób ustalenia właściwego dla tych przedmiotów kryterium wagowego (Wachowski, 1982: 186), w świetle obecnego stanu wiedzy najczęściej nie jest możliwe (zob. przegląd dyskusji w: Marek, 2018: 605–607). Z tej też przyczyny grotów tych nie rozróżniam w niniejszym opracowaniu.

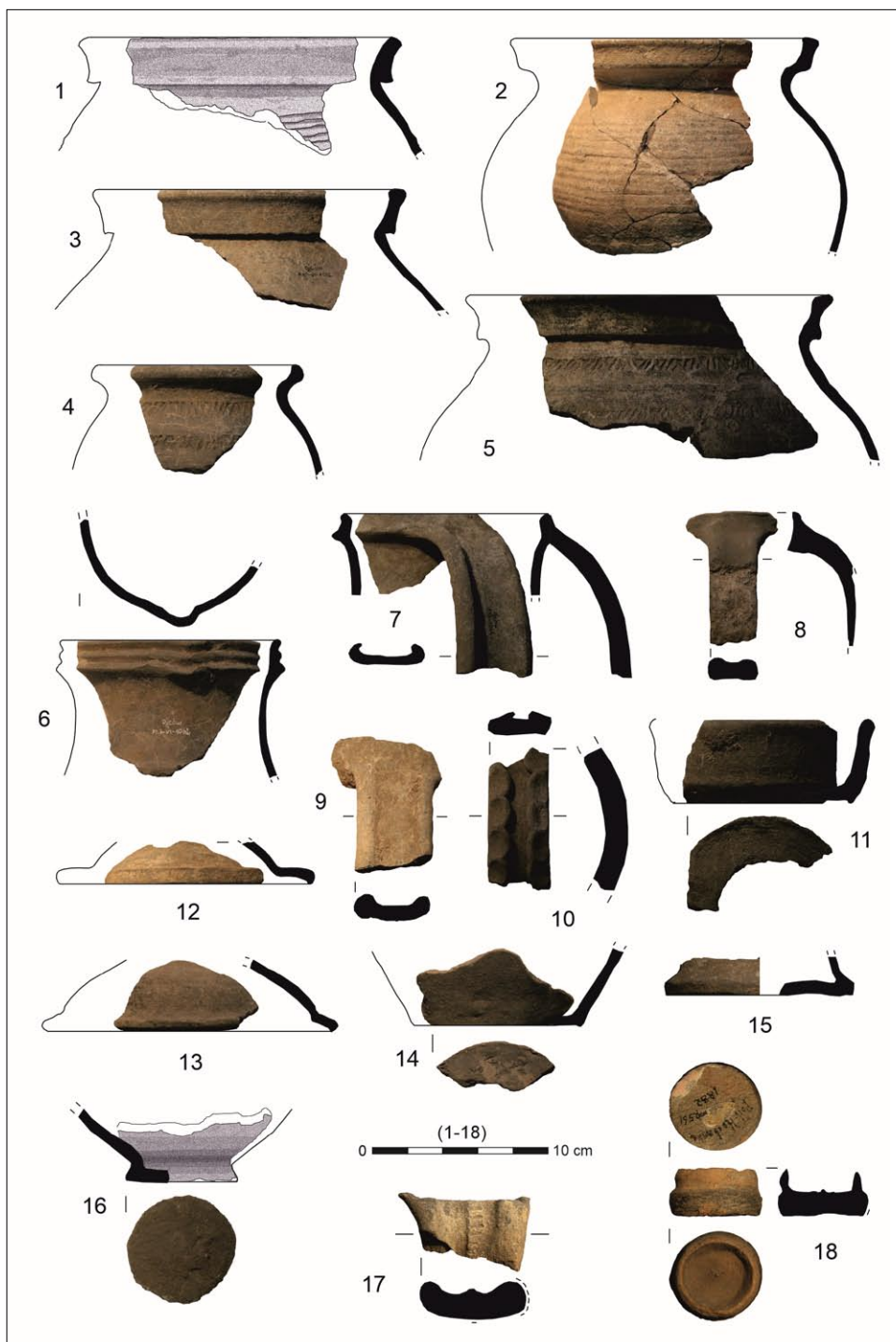
### Tabl. V. Ceramika fazy IV (1–16) i V (?) (17–18).

1–16 – Jaskinia Okopy Górna; 17 – Jaskinia Na Łopiankach I; 18 – Jaskinia pod Kochanką. 1–18: glina

### Plate V. Pottery of phases IV (1–16) and V (?) (17–18).

1–16 – Okopy Górna Cave; 17 – Na Łopiankach I Cave; 18 – Pod Kochanką Cave. 1–18: clay





w następujących jaskiniach: Bębłowskiej Dolnej (10 sztuk), Koziarni (1 sztuka), Mamutowej (7 sztuk), Okienniku Wielkim (3 sztuki), Dużej w Mącznych Skałach (1 okaz), Ciemnej – Komorze Głównej (1 sztuka), Jaskini w Ogrójcu Górnej (wraz ze Schroniskiem Bocznym – 1 sztuka), w Schronisku przy Skale Kmity (przynajmniej 33 okazy<sup>19</sup>), w Jaskini Towarnej (1 sztuka) oraz w Schronisku Kafłowym (1 grot)<sup>20</sup>. Do grupy zabytków niedających się wydatować w sposób precyzyjny należy również żelazny grot z tulejką i liściem rozdzielonym (tabl. IV.14), odkryty w Schronisku Bocznym przy Jaskini Łokietka. Pominąwszy nietypowy kształt liścia, uwagę zwracają duże rozmiary tego zabytku (długość 10,2 cm, maksymalna szerokość liścia – 4,2 cm) oraz ogólne wrażenie jego „masywności”, czego dobrym wskaźnikiem jest duża, bo wynosząca 1,4 cm średnica tulejki. Tuż ponad krawędzią tulejki przedmiot posiada niewielki otwór, służący zespoleniu go z brzechwą, zapewne za pomocą gwoźdźcia. Jedyne znane mi analogie do tego przedmiotu, który z uwagi na duży ciężar trzeba raczej łączyć z kuszą, a nie z łukiem, pochodzą ze Słowacji, gdzie znane są z kilku egzemplarzy, reprezentujących zarówno odmianę z tulejką (Ruttkay, 1975: 200, 204, Abb. 26.6), jak i z trzpieniem (Budaj & Pírek, 2017: 189, Tab. III.15). Okazy te nie są tam datowane precyzyjnie i odnosi się je tylko ogólnie do późnego średniowiecza. Uważa się, że używane były najczęściej podczas łowów na grubą zwierzynę, zaś w warunkach bitewnych mogły być stosowane przeciwko konnicy. Przedmioty te badacze słowaccy wiążą wyłącznie z kuszą (zob. Budaj & Pírek, 2017: 189).

Odnosząc się do innych militariów, do fazy III lub IV odesłać trzeba wykonany z żelaza, niewielki trzewik pochwy – zapewne puginału – odkryty w Jaskini Puchaczkiej (tabl. IV.3). Ten nieco uszkodzony przedmiot reprezentuje odmianę z gałką na końcu, zaliczoną przez S. Krabatha do typu 15 (Krabath, 2001: 61, Abb. 11.15). Wprawdzie podobne przedmioty rozpatrywać należy w perspektywie ich długiej chronologii, warto jednak zwrócić uwagę na fakt, że akurat lepiej opracowane egzemplarze pochodzą z XIII i XIV stulecia (Krabath, 2001: 64; por. Marek, 2018: 638–641). Za niedostarczające podstaw do precyzyjnego datowania uznać należy również dolne okucie pochwy (być może miecza) ze Schroniska przy Skale Kmity (Liwoch, 2022: 137–138, ryc. 4.3)<sup>21</sup>.

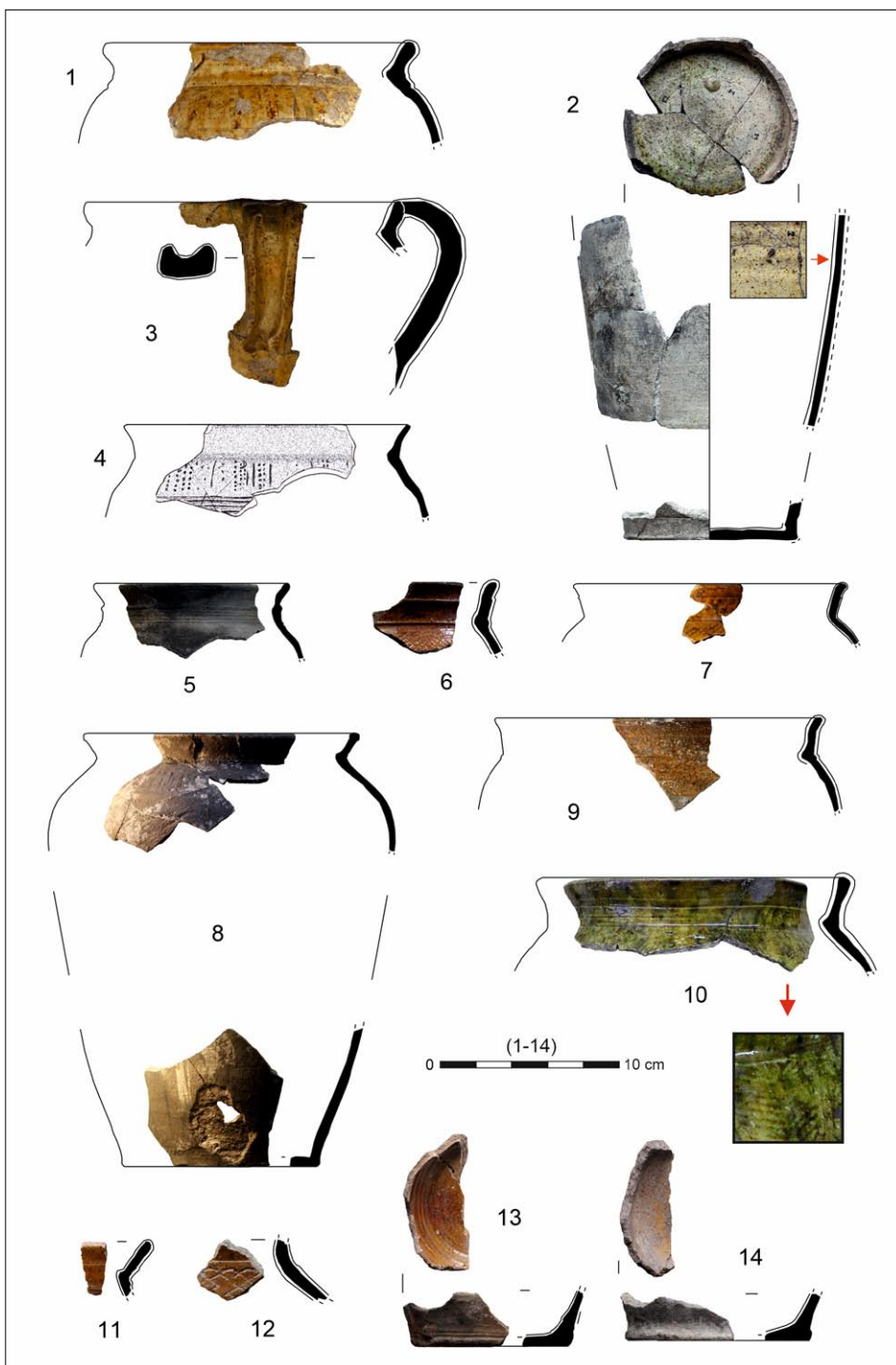
<sup>19</sup> Zabytki ze Skały Kmity klasyfikuję tu ostrożnie do faz III–IV pomimo iż podzielałam zdanie R. Liwocha, wedle którego odkryte tam groty stanowią pamiątkę po wydarzeniu zbrojnym, do którego doszło najprawdopodobniej w wieku XIII (zob. Liwoch, 2022).

<sup>20</sup> Ten ostatni zabytek postrzegać należy (zapewne) w nieco szerszym kontekście, uwzględniającym otoczenie schroniska w okresie średniowiecza (zob. uwagi w punkcie 2.5).

<sup>21</sup> Z okresu wczesnego lub późnego średniowiecza potencjalnie pochodzić mogą dwa groty włóczni, odkryte w Schronisku Bocznym przy Jaskini Łokietka oraz w Jaskini w Ogrójcu Górnej (lub w Schronisku Bocznym w Ogrójcu; zob. Wojenka, 2017a: 77, ryc. 7.7). Przedmioty te posiadają liść zaopatrzony w żeberko, reprezentują zatem typ używany wprawdzie w wiekach średnich (zob. Marek, 2008: 293; ryc. 120c i nast.; Chodyński, 2018: 63, ryc. 2), częściej jednak występujący w środowisku kultury przeworskiej w okresie rzymskim (zob. Kaczanowski 1995), której inwentarze licznie reprezentowane są w jaskiniach i schroniskach skalnych Wyżyny Krakowsko-Częstochowskiej (zob. Wojenka i in., 2023). Okoliczność ta skłania więc do zachowania ostrożności przy podejmowaniu prób jednoznacznego określenia ich chronologii.

Tabl. VI. **Ceramika fazy VI.** 1–4 – Jaskinia Deszczowa; 5–6 – Jaskinia Ciemna – Oborzysko Wielkie; 7 – Schronisko Dziurawiec Malesowy; 8 – Jaskinia Kroczycka; 9 – Jaskinia Nad Mosurem Starym; 10 – Jaskinia IV w Złotym Potoku; 11–12 – Jaskinia Krakowska; 13–14 – Jaskinia Dziewicza. 1–14: *glina*.

Plate VI. **Pottery of phase VI.** 1–4 – Deszczowa Cave; 5–6 – Ciemna Cave – Oborzysko Wielkie; 7 – Dziurawiec Malesowy rockshelter; 8 – Kroczycka Cave; 9 – Nad Mosurem Starym Cave; 10 – Cave IV in Złoty Potok; 11–12 – Krakowska Cave; 13–14 – Dziewicza Cave. 1–14: *clay*.



Gdy zaś chodzi o elementy rzędu końskiego oraz przedmioty związane z koniem, wskazać tu można dwuczłonowe wędzidło żelazne ze Schroniska przy Skale Kmity (Liwoch, 2022: 136–137, ryc. 4.2) oraz niewielkie, również wykonane z żelaza fragmenty zgrzebeł, odkryte w Jaskini Mamutowej oraz w Jaskini Oborzysko Małe.

### 2.7. Materiał zabytkowy fazy V

Jeśli nie liczyć inwentarzy z Jaskini Zamkowej Dolnej oraz ze Schroniska Kaflowego<sup>22</sup>, których kontekst występowania scharakteryzowałem już w paragrafie 2.5, materiały dające się odnieść do okresu wczesnonowożytnego, czyli zasadniczo do pierwszej połowy wieku XVI, w jaskiniach i schroniskach skalnych właściwie nie występują, ewentualnie zaś występują jedynie śladowo (ryc. 5). Nie wykluczam, że z fazy tej pochodzi kilka artefaktów, w tym taśmowate, zdobione radełkiem ucho szklawione naczynia (zapewne dzbanka) z Jaskini Na Łopiankach I (tabl. V.17) oraz gliniany świecznik, na którym przechowały się ślady szklawa barwy ciemnozielonej, odkryty w Jaskini Pod Kochanką (tabl. V.18). Wydaje się jednak, że równie dobrze przedmioty te mogą pochodzić z późnego średniowiecza.

### 2.8. Materiał zabytkowy fazy VI

Materiały fazy VI, odnoszone do okresu, który określam tu jako nowożytny, tj. zawarte między drugą połową XVI a końcem XVIII stulecia, w jaskiniach i schroniskach skalnych prezentują się bardzo czytelnie. Materiały tej fazy pochodzą z 32 stanowisk jaskiniowych<sup>23</sup> (ryc. 6), zaś łączna ich liczba wynosi około 780 sztuk<sup>24</sup>. Inwentarz nowożytny postrzegam jako zróżnicowany, pomimo iż nieomal w całości składają się nań ułamki naczyń glinianych, które pod względem formy reprezentują prawie wyłącznie garnki (tabl. VI.1–14; por. Kot i in., 2020: 31). Naczynia te wykonywano na kole garncarskim (techniką toczenia) przy zastosowaniu zarówno glin żelazistych jak i białych, które schudzano drobnym, dobrze wyselekcjonowanym piaskiem oraz domieszką pylistą. Wypał naczyń prowadzono głównie sposobem utleniającym. W ceramice tej fazy powszechnie spotyka się szklawo, najczęściej barwy ciemnożółtej, zielonej lub jasnobrązowej (tabl. VI.1–2, 6–7, 9–14). Gdy chodzi o zdobnictwo, naczynia te często ornamentowane są motywami odciskanymi obrotowym radełkiem, między innymi popularnym w XVII–XVIII w. motywem skośnej kratki, rybiej łuski (tabl. VI.6, 12) czy jodełki (tabl. VI.10). Jak można wnosić z rodzaju dekoracji, charakterystyki szklawa i cech metrycznych naczyń, ale też i z ukształtowania ich brzegów, wśród których zdecydowanie dominują okazy o zaoblonych krawędziach (tabl. VI.1, 3–11), powyżej szyjki nierzadko posiadające delikatnie zaznaczone żeberko (tabl. VI.1, 5–6), omawiane tu okazy pochodzą przede wszystkim z późnych faz nowożytności, datowanej tu ramowo na XVII–XVIII stulecie (zob. Czopek & Lubelczyk, 1993; Lelek, 2004; Michalak-Ścibior, 2009; Starski, 2013; Trzeciecki, 2017). Natomiast wyrobów ceramicznych, które datować można w sposób pewny już do drugiej połowy wieku XVI, w jaskiniach wskazać nie umiem.

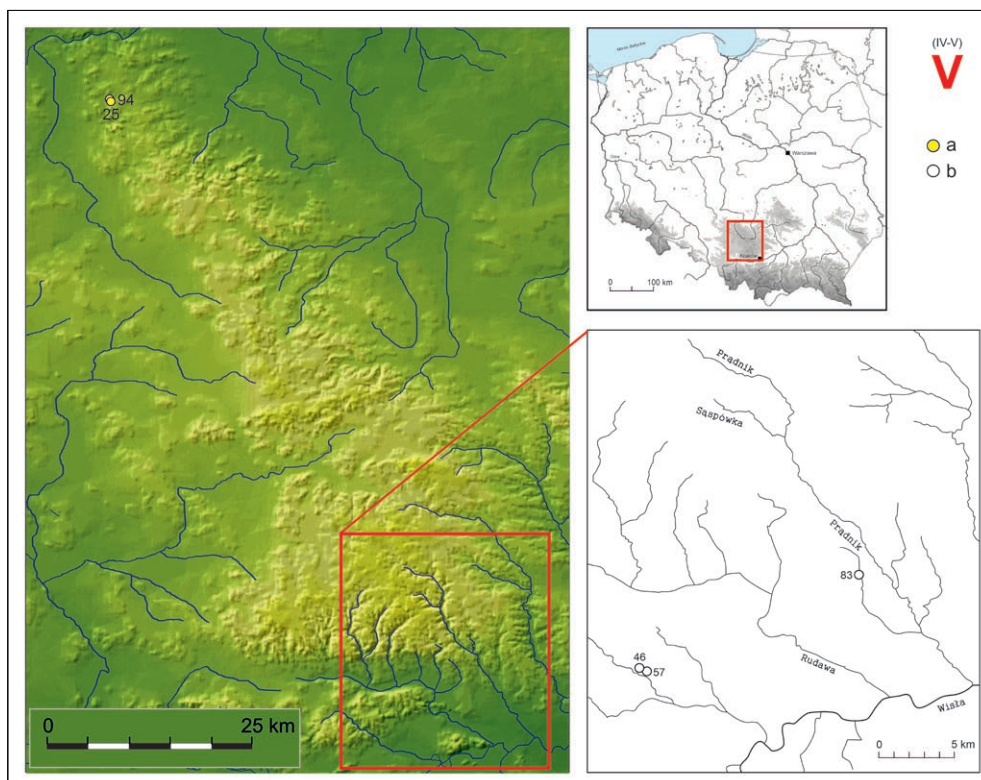
Pozostałe wyroby nowożytne, tj. inne niż ceramika naczyniowa, są wprawdzie dość nieliczne, za to część z nich przedstawia się bardzo intrygująco. Z Jaskini Ciemnej – Oborzyska Wielkiego pochodzi kilkanaście fragmentów kafli, zarówno naczyniowych

<sup>22</sup> Stanowiska te dostarczyły łącznie kilkudziesięciu zabytków dających się w sposób pewny powiązać z fazą wczesnonowożytną.

<sup>23</sup> Sześć kolejnych jaskiń zawiera materiał nowożytny pochodzący z fazy VI lub VII; zob. ryc. 6.

<sup>24</sup> W tym kilkadziesiąt zabytków pochodzących z Jaskini Zamkowej Dolnej oraz ze Schroniska Kaflowego.





Ryc. 5. Rozmieszczenie jaskiń i schronisk skalnych z materiałem fazy V.

a – stanowiska z inwentarzem fazy V; b – stanowiska z inwentarzem fazy IV lub V. Numery stanowisk odpowiadają numeracji przyjętej w Aneksie 1

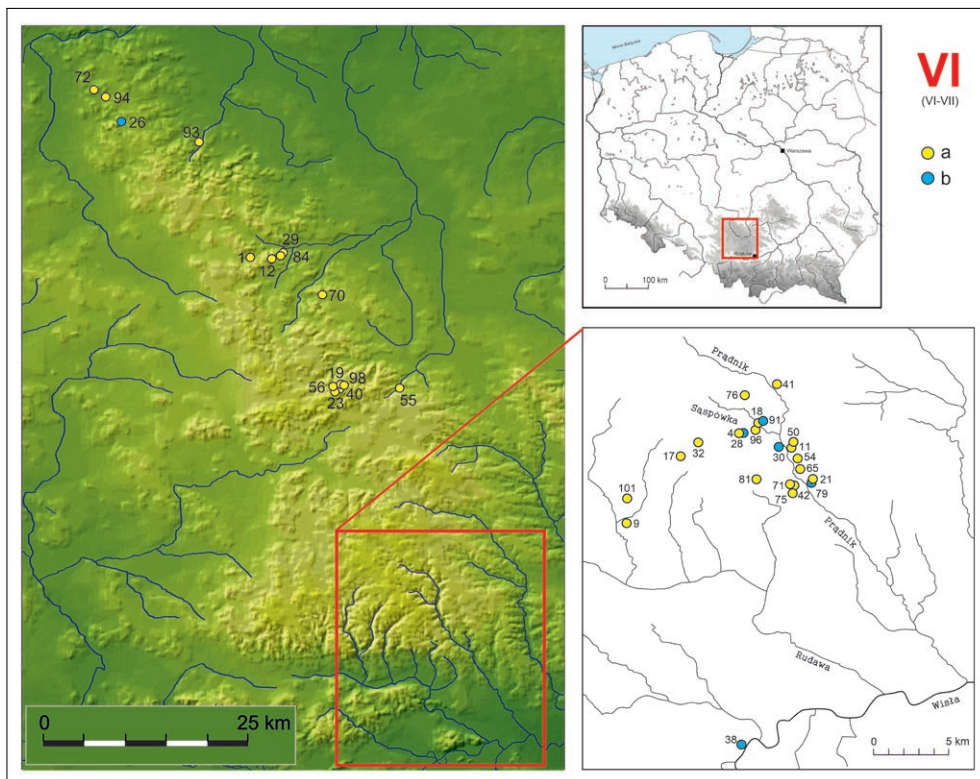
Fig. 5. Distribution of caves and rockshelters with phase V assemblages.

a – sites with phase V assemblages; b – sites with phase IV or V assemblages. For numbers, see Appendix 1

(tabl. VII.40), jak i wykonywanych w matrycach (tabl. VII.37–38). Na szczególną uwagę zasługują tu zwłaszcza te ostatnie. Są to okazy płytowe zdobione motywami roślinnymi (?) oraz pokryte szkliwem granatowo-białym, a więc utrzymane w kolorystyce charakterystycznej przede wszystkim dla stulecia XVII (zob. Dąbrowska, 1987: 134–135; por. Moskal, 2012: 345 i nast.). Jeden ułamek nowożytnego kafla płytowego pochodzi również z Jaskini Oborzysko Małe.

Przedmiotów metalowych dających się odnieść wyłącznie do fazy VI jest niewiele. Z okresem tym skłonny jestem wiązać zaopatrzone w trzy kolce podkówki do butów z podstawą o przekroju kwadratowym, odpowiadające typowi I podkówek według T. Cymbalaka (Cymbalak, 2006: 272). Okazy te, znane ze Schroniska Boczno przy Jaskini Łokietka (tabl. IX.8), Jaskini Ciemnej – Oborzyska Wielkiego (tabl. IX.10), z Jaskini Tunel w Stodoliskach (zob. Czarnowski, 1926: 25–26, ryc. 5.15) oraz z Jaskini Łabajowej skłonny jestem odnieść do okresu zawartego między połową XVI a XVII wiekiem (por. Cymbalak, 2006: 273). Pozostałe przedmioty metalowe w zasadzie ograniczone





Ryc. 6. Rozmieszczenie jaskiń i schronisk skalnych z materiałem fazy VI.

a – stanowiska z inwentarzem fazy VI; b – stanowiska z inwentarzem fazy VI lub VII. Numery stanowisk odpowiadają numeracji przyjętej w Aneksie 1

Fig. 6. Distribution of caves and rockshelters with phase VI assemblages.

a – sites with phase VI assemblages; b – sites with phase VI or VII assemblages. For numbers, see Appendix 1

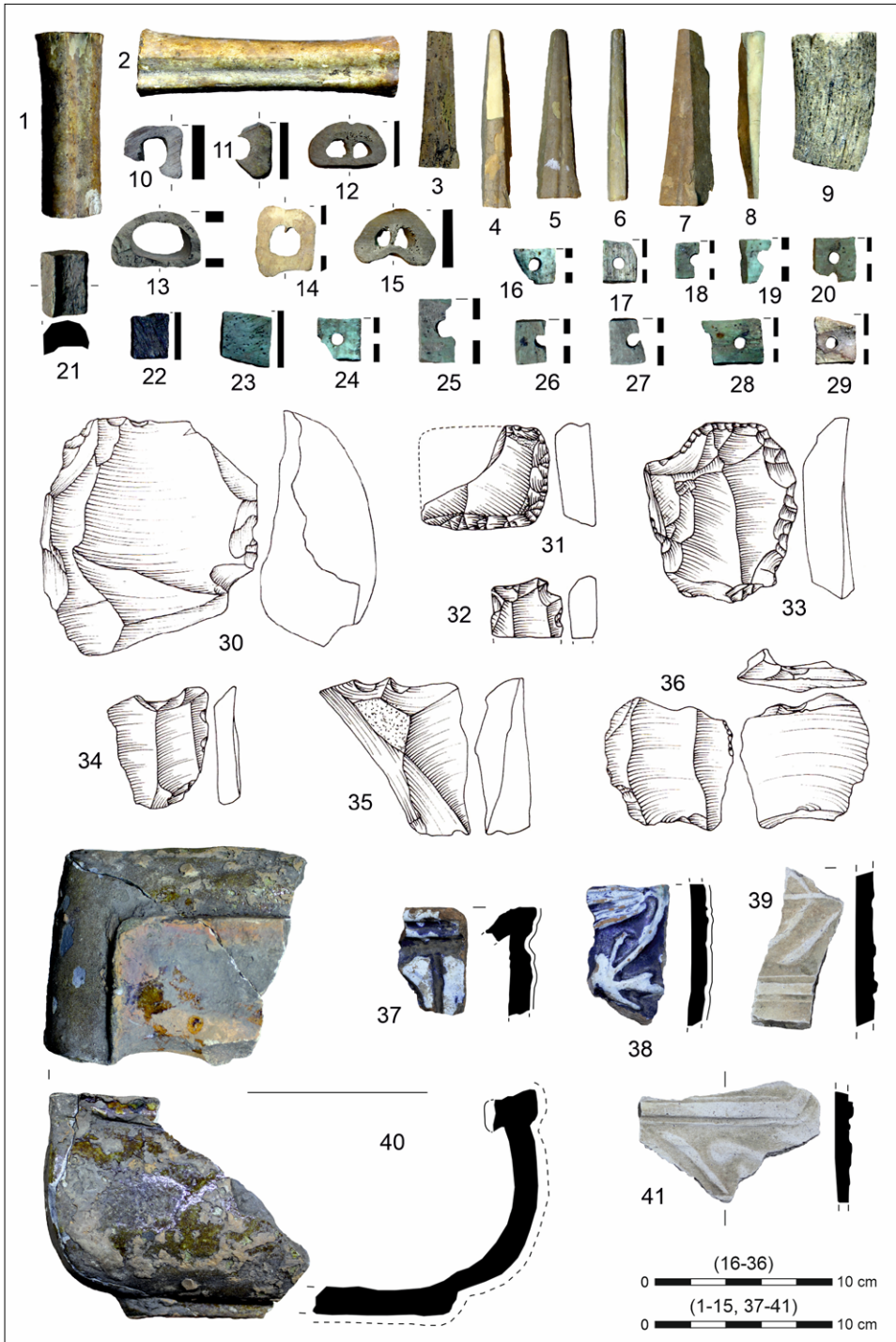
są do monet, odkrytych dotąd w liczbie dziewięciu sztuk (zob. tabela 1). Reprezentują one drobne emisje Zygmunta III Wazy (znane z Jaskini Łabajowej, Sypialni, Oborzyska Małego, Ciemnej – Komory Głównej oraz z Jaskini Wierzchowskiej Górnej; tabl. IX.13–15; zob. również Czarnowski, 1926: 33), Jana II Kazimierza Wazy (Jaskinia Ciemna – Komora Główna; tabl. IX.16) oraz Stanisława Augusta Poniatowskiego (Jaskinia Oborzysko Małe, Okopy Wielka Dolna oraz – zapewne – Jaskinia Puchacza; zob. Czarnowski, 1901a: 18; 1924: 23; Kozłowski, 1965: 4–5). Trzeba jednak podkreślić, iż znaleziska te nie stanowią

Tabl. VII. **Przedmioty kościane, krzemienne oraz kafle, odnoszone do faz VI–VII.** 1–29 – Schronisko w Stokowej Skale; 30–36 – Jaskinia Duża w Mącznych Skalach; 37–41 – Jaskinia Ciemna – Oborzysko Wielkie. 1–29: kość; 30–36: krzemień; 37–41: glina.

30–36: za Dagnan-Ginter i in., 1992.

Plate VII. **Bone finds, flint finds and stove tiles, related to phases VI–VII.** 1–29 – Stokowa Skala rockshelter; 30–36 – Duża w Mącznych Skalach Cave; 37–41 – Ciemna Cave – Oborzysko Wielkie. 1–29: bone; 30–36: flint; 37–41: clay.

30–36: after Dagnan-Ginter et al., 1992.



bynajmniej jedynych znalezisk „monetarnych” rozpoznanych w trakcie badań jaskiń. Na kilku stanowiskach stwierdzono bowiem ślady wskazujące na praktykowanie w tych miejscach procederu fałszowania monet. Co istotne, wszystkie te ślady związane są z wykorzystaniem blachy miedzianej. Ze Schroniska Fałszerzy znanych jest sześć fałszywych szelągów litewskich Jana II Kazimierza Wazy, 13 przygotowanych krążków mennicznych oraz ścinki poprodukcyjne (Muzolf, 1993). Z Jaskini Żarskiej znane są kolejne dwie ścinki poprodukcyjne (Wojenka i in., 2016: 200, ryc. 9.3–4; tabl. IX.29–30), zaś z Jaskini Ciemnej – Komory Głównej fałszywe szelągi koronne Jana II Kazimierza Wazy (tabl. IX.17–23) oraz odpowiadające im rozmiarami krążki menniczne (tabl. IX.24–28). Niesprecyzowane ślady po fałszowaniu monet miedzianych Jana Kazimierza stwierdzono też w Jaskini Wisielców (Rudnicki & Sobczyk, 2013: 70).

## 2.9. Materiał zabytkowy fazy VII

Dostępne mi materiały najmłodsze, datowane na XIX i pierwszą połowę XX wieku, pochodzą z 23 stanowisk jaskiniowych<sup>25</sup> (ryc. 7) i zamykają się w liczbie około 830 sztuk. Na ich zbiór składają się niemal wyłącznie ułamki ceramiki naczyniowej. Do najpowszechniej występujących w jaskiniach i schroniskach skalnych form ceramicznych tej fazy należą szklione zazwyczaj na kolor jasno- i ciemnobrązowy oraz żółty (tabl. VIII), toczone na kole cienkościenne garnki (oraz ewentualnie trójnóżki) o silnie profilowanych zewnętrznych partiach brzegów (tabl. VIII.1–6, 11, 13–15), wykonane z glin żelazistych schudzonych domieszką pylistą oraz drobnym piaskiem. Przełamy tych naczyń są najczęściej jednobarwne i ceglaste. Sporadycznie notowane są również inne formy naczyń, takie jak głębokie misy z pionowym brzegiem i silnie zwężających się ku dnie ściankach, znane z Jaskini Ciemnej – Oborzyska Wielkiego (tabl. VIII.8).

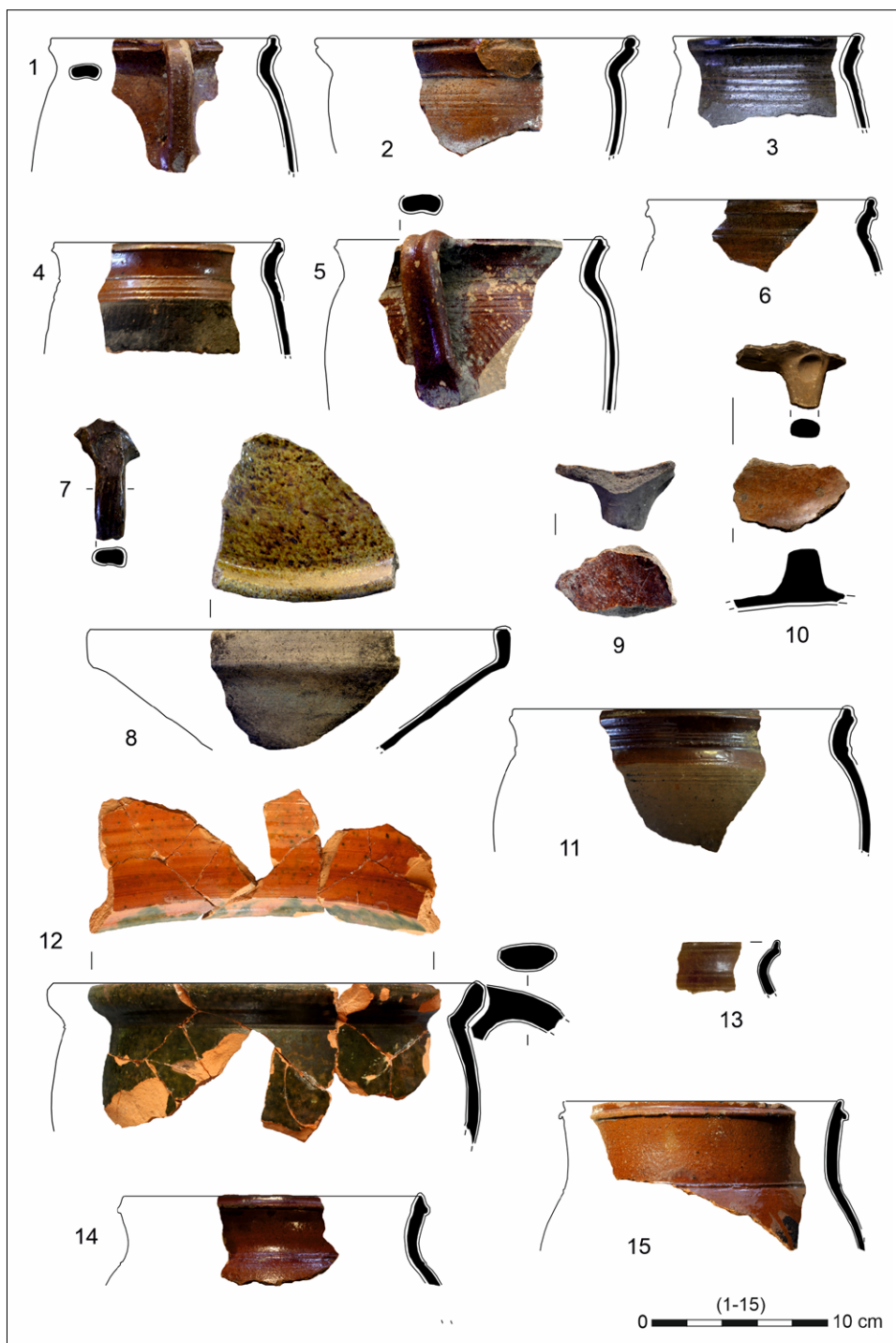
Okazy odpowiadające zarysowanej powyżej charakterystyce występują powszechnie w wieku XIX przynajmniej w znanym mi z badań własnych rejonie podkrakowskim (wydaje się, że głównie w drugiej połowie tego stulecia; zob. i por. Fryś-Pietraszkowa, 1988: 103, ryc. 152; zob. i por. Trzeciecki, 2016: 224, ryc. 95). Sądzić można, że gdy chodzi o ich chronologię, wartościowym punktem odniesienia jest inwentarz ceramiczny ze Schroniska Garncarskiego, zapewne stanowiący pozostałość po nieudanym wypale w piecu garncarskim, który – jak wskazują źródła historyczne – funkcjonował w położonej nad potokiem Saspówka niszy skalnej przed rokiem 1898 r. (Wojenka & Kot, 2019; zob. [Wróblewski], 1900: 55).

Z wiekiem XIX łączyć można w sposób pewny kilka przedmiotów metalowych, m.in. niezachowane i znane tylko z opisów i fotografii znaleziska z Jaskini Okopy Górnej: srebrną monetę niemiecką o nominale 50 fenigów, której opis odpowiada emisjom bitym w Cesarstwie Niemieckim w latach 1875–1877 (por. Czarnowski, 1902: 9–10) oraz austriacki ołowiany pocisk karabinowy typu Lorenza, wz. 54, używany głównie w latach 1854–1866 (Czarniawski, 2010: 105, fot. 1.3; por. Czarnowski, 1902: 20–21, rys. 8.6). Pozostałe przedmioty metalowe fazy VII trudno datować precyzyjnie, jak na przykład żelazne

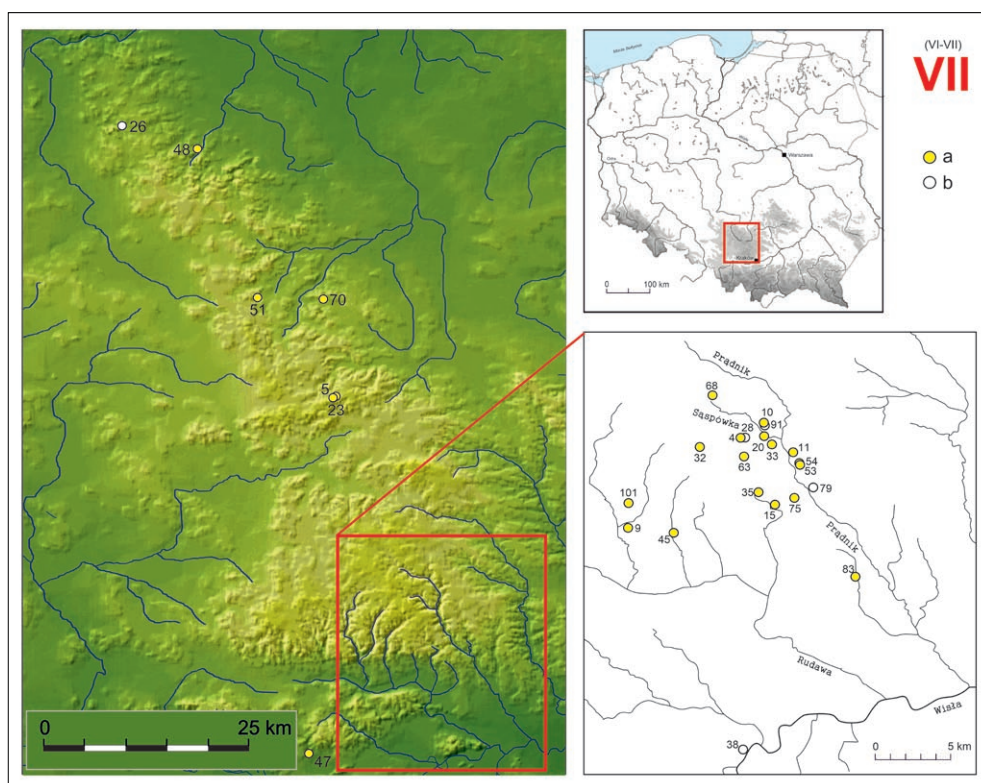
<sup>25</sup> Trzy kolejne dostarczyły materiałów odnoszonych do fazy VI lub VII; zob. ryc. 7.

Tabl. VIII. **Ceramika fazy VII.** 1–11 – Jaskinia Ciemna – Oborzysko Wielkie; 12 – Jaskinia Łabajowa; 13 – Schronisko Przechodnie w Żytnej Skale; 14–15 – Jaskinia na Wrzosach Południowa. 1–15: *glina*.

Plate VIII. **Pottery of phase VII.** 1–11 – Ciemna Cave – Oborzysko Wielkie; 12 – Łabajowa Cave; 13 – Przechodnie w Żytnej Skale rockshelter; 14–15 – Na Wrzosach Południowa Cave. 1–15: *clay*.







Ryc. 7. Rozmieszczenie jaskiń i schronisk skalnych z materiałem fazy VII.

a – stanowiska z inwentarzem fazy VII; b – stanowiska z inwentarzem fazy VI lub VII. Numery stanowisk odpowiadają numeracji przyjętej w Aneksie 1

Fig. 7. Distribution of caves and rockshelters with phase VI assemblages.

a – sites with phase VII assemblages; b – sites with phase VI or VII assemblages. For numbers, see Appendix 1

krzesiwo kabłąkowe, pozyskane w Jaskini Ciemnej – Oborzysku Wielkim (tabl. IX.12), o kształcie kabłąka wykazującym duże podobieństwo do okazów powstających w XIX–XX stuleciu w kręgu tzw. kowalstwa ludowego (Moszyński, 1967: 255, ryc. 214). Zapewne z wieku XIX pochodzą też nożyczki dźwigniowe odkryte w Jaskini Puchaczej (tabl. IX.5), wiązane przez ich odkrywcę z pozostałościami *po dawnym właścicielu gruntu sąsiedniego, zamieszkującym ową jaskinię przed laty kilkudziesięciu* (Czarnowski, 1904: 8).

Gdy chodzi o materiał ze schyłkowych etapów fazy VII, na uwagę zasługują przedmioty związane z wyposażeniem żołnierza polskiego, m.in. takie jak orzełek wojskowy piechoty wz. 1919 z Jaskini Stajni (Wojenka & Urbanowski, 2020: 274–275, ryc. 7.24) czy metalowe zapięcia rogatywki (?) z Jaskini Niedźwiedziej Górnej.



## 2.10. Materiał zabytkowy datowany ogólnie na fazy VI lub VII

Do fazy VI lub VII odnieść należy szereg znalezisk niedających się wydatować precyzyjnie lub też zajmujących pozycję graniczną pomiędzy obiema fazami. Liczbę tych zabytków oceniam na około 1600 sztuk. Gdy chodzi o inwentarz ceramiczny, wspomnieć tu należy o naczyniach wypalonych w atmosferze redukcyjnej (tzw. siwakach), znanych z kilku stanowisk jaskiniowych (m.in. Jaskinia Deszczowa, Kroczycka, Perspektywiczna, Stajnia czy Schronisko Piarżyste), których cechy technologiczne i formalne wydają się odpowiadać naczyniom produkowanym w XVIII i pierwszej połowie XIX wieku (zob. i por. Starski, 2013: 143). Z XVIII lub pierwszej połowy XIX wieku pochodzi też inwentarz krzemienny z Jaskini Dużej w Mącznych Skałach. Odkryto tam ponad 1000 artefaktów krzemiennych, stanowiących wyłącznie odpadki po produkcji skałek (tabl. VII.30, 33–36) lub skałki nieudane (tabl. VII.31–32; zob. Dagnan-Ginter i in., 1992: 14–15, Pl. IV.7–8). Niewielką skałkę, zapewne do pistoletu, pozyskano też w Jaskini Górnej w Ogrórcu (lub w znajdującym się tuż obok Schronisku Bocznym). Z końca XVIII lub z XIX stulecia pochodzą natomiast podkówki do butów typu III według T. Cymbalaka, a więc okazy o ramie płaskiej, zaopatrzone w trzy gniazda służące do przymocowania podkówki do obcasa za pomocą gwoździ lub drewnianych kołeczków (zob. Cymbalak, 2006: 272). Zabytki te pochodzą ze Schroniska Boczego przy Jaskini Łokietka oraz z Jaskini Ciemnej – Oborzyska Wielkiego (tabl. IX. 9, 11). Z fazą VI lub VII wiązać można żelazne (tabl. IX.4) i ołowiane (tabl. IX.6–7) kule do broni palnej, znane z Jaskini Kroczyckiej i z Jaskini Tunel Wielki oraz fragment szkła taflowego z Jaskini Krowiej (tabl. IX.3). Z wieku XVIII lub XIX pochodzą fragmenty szklanych butelek, znane z Jaskini Ciemnej – Oborzyska Wielkiego (tabl. IX.1–2; por. Biskont, 2023: 111, 126, ryc. 1). Do okresu nowożytnego skłonny jestem warunkowo odnieść również pozostałości warsztatu związanego z obróbką kości i rogu ze Schroniska w Stokowej Skale. Składa się na nie sto kilkadziesiąt przedmiotów – przygotowany do dalszej obróbki półsurowiec oraz odpadki warsztatowe, w tym przewiercone pośrodku na wylot, niewielkie płytki kościane o kształcie czworobocznym i grubości ok. 1,5–3 mm (tabl. VII.1–29). Chciałbym natomiast podkreślić, iż zabytki te (odkryte w latach 1900–1901; Czarnowski, 1926) odnoszę do czasów nowożytnych jedynie intuicyjnie, kierując się ich bardzo dobrym („świeżym”) stanem zachowania.

## DYSKUSJA I PODSUMOWANIE

Z jaskiń i schronisk skalnych pochodzą zróżnicowane pod względem ilościowym zbiory średniowiecznych i nowożytnych zabytków ruchomych, których spektrum rozciąga się od pojedynczych artefaktów po sięgające kilku tysięcy okazów serie. Różnice pod względem liczebności inwentarzy z pewnością mogą wynikać z nierównej dynamiki aktywności człowieka w poszczególnych jaskiniach i schroniskach skalnych, jednak wydaje się, że uwzględnić tu należy jeszcze jeden czynnik, wynikający z samej metodyki badań wykopaliskowych. Gdy bowiem chodzi o najliczniejsze zbiory interesujących nas zabytków, zdecydowana większość z nich pochodzi z badań realizowanych w ostatnich dwóch-trzech dekadach<sup>26</sup> (zob. Sobczyk & Sitlivy, 2001a, 2001b; Urbanowski i in., 2010; Cyrek, 2013; Valde-Nowak i in., 2016; Wojenka i in., 2016; Urbanowski i in., 2020), a zatem przy

<sup>26</sup> Wyjątkiem jest tutaj Jaskinia Okiennik Wielki, eksplorowana jeszcze przed wybuchem I wojny światowej (Demetrykiewicz & Kuźniar, 1914; Krukowski, 1921: 7).

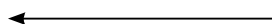


zastosowaniu standardów mających niewątpliwie wpływ na liczbę pozyskiwanych artefaktów, takich jak przesiewanie czy płukanie części lub nawet całości sedimentów jaskiniowych. Zbiory zabytków pozyskiwanych podczas pionierskiego etapu badań postrzegam jako niepełne. Wydaje się, że dobrą ilustracją dla powyższego przekonania jest przypadek Jaskini Żarskiej, którą w wyniku przeprowadzonych w 1879 r., wcale niemałych pod względem przestrzennym badań wykopaliskowych uznano za jałową pod względem archeologicznym (Ossowski, 1880b; zob. Kowalski, 1951: 219), a która po niedawnych badaniach weryfikacyjnych stanowi wręcz punkt odniesienia dla archeologicznych materiałów jaskiniowych z okresu holocenu (zob. Wojenka i in., 2016; Wilczyński i in., 2020).

Wyniki analizy materiału źródłowego wskazują, że wykorzystywanie jaskiń i schronisk skalnych to zjawisko, które rozpoczyna się jeszcze w fazie przedpaństwowej wczesnego średniowiecza i trwa do czasów właściwie nam współczesnych. W szczególności jednak jest to zjawisko bardzo zniuansowane, za czym wydaje się przemawiać bardzo różna frekwencja inwentarzy odnoszonych do poszczególnych faz chronologicznych, z których najliczniejsze odpowiadają fazom II, III, VI i VII. Warto nadmienić, iż to właśnie z tych faz pochodzą jedyne jaskiniowe znaleziska monetarne (tabela 1).

Wyżej wymienione obserwacje wydają się świadczyć o dynamice aktywności ludzkiej w jaskiniach na osi czasu. Zastanówmy się jednak, z czego może ona wynikać?

W przypadku najstarszych, pochodzących jeszcze z doby przedpaństwowej inwentarzy ze Schroniska na Górze Słupsko, niezbędne jest przyjęcie nieco szerszej perspektywy. Otóż zgrupowanie skałek, w których położone jest schronisko, znajduje się wewnątrz czytelnego reliktu dawnego grodu, którego fortyfikacje zamykają powierzchnię blisko 2 ha. Wprawdzie samo grodzisko nie było dotąd badane wykopaliskowo, jednak znane są zeń dwa depozyty przedmiotów żelaznych, które datować można na wiek IX. Jeden z nich składał się wyłącznie z sześciu grzywnien siekierowatych (Zagórska-Telega & Bochnak, 2001), drugi zaś prócz dziewięciu grzywnien zawierał również ciosło (Rozmus i in., 2006). Podejrzewam więc, iż aktywność człowieka w fazie przedpaństwowej w Schronisku na Górze Słupsko jest *per se* wtórna względem użytkowania grodu. Innych



Tabl. IX. Wyroby szklane (1–3), metalowe (4–12) oraz monety (13–28) i przedmioty związane z ich produkcją (29–30), odnoszone do faz VI–VII. Monety: półtorak Zygmunta III Wazy (13); szeląg ryski Zygmunta III Wazy (14); szeląg litewski Zygmunta III Wazy (15); szeląg koronny Jana II Kazimierza Wazy (16); podrobione szelągi koronne Jana II Kazimierza Wazy (17–23); półfabrykaty do produkcji fałszywych szelągów Jana II Kazimierza Wazy (24–28); odpadki po produkcji fałszywych szelągów Jana II Kazimierza Wazy (29–30).

1–2, 10–12 – Jaskinia Ciemna – Oborzysko Wielkie; 3 – Jaskinia Krowia; 4, 7 – Jaskinia Kroczycka; 5 – Jaskinia Puchacza; 6 – Jaskinia Tunel Wielki; 8–9 – Schronisko Boczne przy Jaskini Łokietka; 13 – Jaskinia Wierzchowska Górna; 14 – Jaskinia Łabajowa; 15–28 – Jaskinia Ciemna – Komora Główna; 29–30 – Jaskinia Żarska.

1–3: szkło; 4, 5, 8–12: żelazo; 6–7: ołów; 13–15: srebro; 16–30: miedź.

Plate IX. Glass finds (1–3), metal artefacts (4–12), coins (13–28) and finds related to their production (29–30), related to phases VI–VII. Coins: Póltorak (1½ groschen) of Sigismundus III Vasa (13); Riga shilling of Sigismundus III Vasa (14); Lithuanian shilling of Sigismundus III Vasa (15); Crown shilling of John II Casimir Vasa (16); counterfeit crown shillings of John Casimir Vasa (17–23); blanks for counterfeit shillings of John Casimir Vasa (24–28) and waste from their production (29–30).

1–2, 10–12 – Ciemna Cave–Oborzysko Wielkie; 3 – Krowia Cave; 4, 7 – Kroczycka Cave; 5 – Puchacza Cave; 6 – Tunel Wielki Cave; 8–9 – Boczne przy Jaskini Łokietka rockshelter; 13 – Wierzchowska Górna Cave; 14 – Łabajowa Cave; 15–28 – Ciemna Cave, Main Chamber; 29–30 – Żarska Cave.

1–3: glass; 4, 5, 8–12: iron; 6–7: lead; 13–15: silver; 16–30: copper.

Tabela 1. Znaleziska monet w jaskiniach i schroniskach skalnych Wyżyny Krakowsko-Częstochowskiej  
Table 1. Coin finds in caves and rockshelters of the Cracow-Częstochowa Upland

stanowisk jaskiniowych z tego okresu brak, co – jak sądzę – wynika przede wszystkim z bardzo niewielkiej skali procesów osadniczych zachodzących w dobie przedpaństwowej na Wyżynie Krakowsko-Częstochowskiej (zob. Wojenka, 2017b: 1267–1275). Sytuacja zmieni się tu diametralnie dopiero w młodszych fazach wczesnego średniowiecza, kiedy to na wspomniany teren wyraźnie wkroczy osadnictwo wiejskie (Laberschek, 1995: 174 i nast., 2016), którego zapewne jaskiniowym odzwierciedleniem jest całkiem obfity materiał fazy II. Przyczyn jego pojawienia się w jaskiniach może być przynajmniej kilka (zob. Wojenka, 2018b), jednak najważniejszą wydaje mi się ta wynikająca z ówczesnej sytuacji politycznej. Stulecia XII i zwłaszcza XIII to wszak w dawnej ziemi krakowskiej okres politycznie niestabilny, nierzadko skutkujący wydarzeniami o charakterze militarnym, które musiały dawać się we znaki mieszkańcom osad położonych na północnym przedpolu Krakowa, w tym ludziom zamieszkującym wsie znajdujące się w pobliżu jaskiń i schronisk skalnych, a więc miejsc mogących służyć im za doraźne schronienie. W wieku XIII wydarzeń, które mogły skłonić ludzi do szukania kryjówki w okolicznych jaskiniach, jest przynajmniej kilka. Po tragicznej śmierci księcia krakowsko-sandomierskiego Leszka Białego w Gąsawie w roku 1227, w całej ziemi krakowskiej dochodziło do licznych zmagani militarnych, z którymi związani byli przede wszystkim książę śląski Henryk Brodaty i mazowiecki książę Konrad, a których przyczyną był zamiar objęcia władzy w Krakowie (zob. Zientara, 1975: 239–248). W horyzont walk i rozlicznych niepokoju wpisuje się również wyjątkowo liczny materiał jaskiniowy fazy III. W latach 1241, 1259/1260 oraz 1287/1288 interesujący nas teren boleśnie doświadczył kolejnych najazdów mongolskich (zob. Świętosławski, 1997: 19–23; Krakowski, 1956), których materialną pozostałością są zapewne grotty strzał do łuku w typie koczowniczym, odnalezione w kilku jaskiniach (zob. wyżej). W latach 1289–1306, z różną wszakże intensywnością, na północnym przedpolu Krakowa trwały zmagania księcia brzesko-kujawskiego Władysława Łokietka, początkowo z Henrykiem IV Probussem (w roku 1289 wokół Krakowa operowały sprzymierzone z Bolesławem II mazowieckim i Łokietkiem wojska księcia halicko-włodzimierskiego Lwa Daniłowicza), później zaś – od roku 1296 – z czeskim królem Wacławem II i jego małopolskimi stronnikami, z biskupem krakowskim Janem Muskatą na czele (zob. Rokosz, 1995). Odzwierciedleniem tych walk i niepokoju są zapewne odkrywane w jaskiniach liczne militaria i części oporządzenia jeździeckiego, odnoszone do fazy III. Warto wspomnieć, że na aktywność człowieka w jaskiniach we wspomnianym czasie wskazują numizmaty Wacława II czeskiego z lat 1300–1305, odnalezione na kilku stanowiskach (zob. Wojenka, 2017a: 83–84).

Czasy późniejsze, odpowiadające fazom IV i V, w jaskiniach i schroniskach skalnych odbijają sygnał bardzo słaby, a w fazie V w najlepszym razie znikomy. Wyjątkiem pod tym względem są oczywiście stanowiska znajdujące się w obrębie fortyfikacji zamku w Olsztynie, które jednak z racji ich kontekstu przestrzennego trudno uznać za reprezentatywne dla kwestii wykorzystania jaskiń. W mojej ocenie fakt słabej reprezentacji materiałów archeologicznych z faz IV–V na stanowiskach jaskiniowych ma swoje źródło w stabilności politycznej dawnego województwa krakowskiego w średniowieczu i w czasach nowożytnych. Czasy te, uważane za okres pokoju i prosperity, najwyraźniej nie wymuszały na mieszkańcach osad położonych na Wyżynie Krakowsko-Częstochowskiej poszukiwania w jaskiniach bezpiecznego refugium.

Stanowisko/ Site	Liczba/ Number	Surowiec/ Raw material	Rodzaj monety/ Type of coin	Emitent/ Coin issuer	Datowanie/ Chronology
Jaskinia Okopy Wielka Dolna	116 [skarb]	srebro	denary	emisje niemieckie i polskie (?), denary Sieciecha, denar Władysława I Świętego	koniec XI w.
Schronisko Pod Rękawicą	2	srebro	denar	Sieciech	1080–1100 r.
Schronisko Pod Rękawicą	1	srebro	grosz praski	Wacław II	1300–1305 r.
Schronisko Pod Rękawicą	1	srebro	parwus	Wacław II	1300–1305 r.
Jaskinia Ciemna – Komora Główna	1	srebro	parwus	Wacław II	1300–1305 r.
Jaskinia Sąspowska Wschodnia	1	srebro	parwus	Wacław II	1300–1305 r.
Schronisko Większe za Dziurawcem nad ujściem Sąspówki	1	?	?	?	?
Jaskinia Łabajowa	1	srebro	szeląg ryski	Zygmunt III Waza	1588–1621 r.
Jaskinia Sypialnia	1	srebro	trojak	Zygmunt III Waza	1623 r.
Jaskinia Oborzysko Małe	1	miedź	?	Zygmunt III Waza	1587–1632 r.
Jaskinia Ciemna – Komora Główna	1	srebro	szeląg litewski	Zygmunt III Waza	1617 r.
Jaskinia Wierzchowska Góra	1	srebro	półtorak	Zygmunt III Waza	1614–1629 r.
Jaskinia Ciemna – Komora Główna	1	miedź	szeląg koronny	Jan II Kazimierz Waza	1664 r.
Jaskinia Oborzysko Małe	1	miedź	?	Stanisław August Poniatowski	1764–1795 r.
Jaskinia Okopy Wielka Dolna	1	miedź	grosz	Stanisław August Poniatowski	1765 r.
Jaskinia Puchacza	1	?	?	?	1776 r.
Jaskinia Okopy Góra	1	srebro	50 pfennig	[moneta niemiecka]	zapewne 1875–1877 r.
x	133	-	-	-	-



Sytuacja uległa pod tym względem diametralnej zmianie dopiero w dobie późnowożytności, której kopalny zapis na stanowiskach jaskiniowych jest wyjątkowo czytelny. Materiały fazy VI wprawdzie na ogół trudno dokładnie wydatować, ale wydaje się, że *en masse* odpowiadają one XVII i XVIII stuleciu. Dość wymiernym wskaźnikiem aktywności człowieka są tu XVII-wieczne monety Zygmunta III Wazy i Jana II Kazimierza Wazy, jak również monety z drugiej połowy wieku XVIII (tabela 1). Sądzę, że znaczna część tych znalezisk może wiązać się z wydarzeniami wojennymi drugiej połowy XVII i samego początku XVIII wieku, a zwłaszcza z dwiema długotrwałymi i wyniszczającymi wojnami – tzw. potopem szwedzkim (1655–1660) i wielką wojną północną (gł. 1702–1704), których doświadczyli mieszkańcy Wyżyny Krakowsko-Częstochowskiej (zob. Staszewski, 2001; Haratym, 2015). Funkcje schronieniowe nie są wszelako jedynymi, jakie pełnią w owym czasie jaskinie. W końcowych etapach fazy nowożytności dość dobrze poświadczona jest bowiem funkcja gospodarcza oraz mieszkalna niektórych jaskiń (zob. Wojenka, 2018a, 2021: 185). Gdy chodzi o tę ostatnią, warte komentarza są zwłaszcza datowane na wiek XVII kafle, odkryte w Jaskini Ciemnej – Oborzysku Wielkim i w Jaskini Oborzysko Małe. Obecność tych przedmiotów na obu stanowiskach, a więc w miejscach raczej trudno dostępnych i najprawdopodobniej dość jednak oddalonych od zwartych sadyb ludzkich wskazuje, iż w okresie nowożytnym mogły w nich funkcjonować piece kaflowe. Nie byłaby to rzecz bez precedensu – obecność kafla, odnoszonych do drugiej połowy wieku XV, zarejestrowano w Jaskini Býčí Skála, położonej na terenie tzw. morawskiego krasu (zob. Golec, 2015: 148, obr. VIII.66.23–26; Golec, 2019: 79). W przypadku Oborzyska Wielkiego, a więc tej części kompleksu Jaskini Ciemnej, która posiada cechy dużego, dobrze nasłonecznionego schroniska skalnego, do którego dostęp doskonale ograniczają ściany skalne oraz połogi stok, nietrudno jest wyobrazić sobie funkcjonowanie niewielkiego budynku ogrzewanego piecem (zob. Wojenka, 2021: 185–187).

Najmłodsze ślady aktywności człowieka w jaskiniach, reprezentowane przez materiał przyporządkowany tu do fazy VII, wiązać można zarówno z wykorzystaniem tych miejsc do celów gospodarczych i mieszkalnych (zob. Wojenka & Kot, 2019; Wojenka, 2021: 187–188), przygodnego schronienia osób zajmujących się m.in. myślistwem i pasterstwem (zob. Czarnowski, 1911: 56, 1926: 18–19) jak również i celom schronieniowym, dobrze poświadczonym w trakcie I i II wojny światowej (zob. Wojenka, 2021: 189). Podczas wydarzeń wojennych rozgrywających się w fazie VII niektóre z nich mogły pełnić również inne, zapewne doraźne i krótkotrwałe funkcje. Dobrym przykładem w tym kontekście jest położona nad Prądnikiem Jaskinia Okopy Górna. Podejrzewam, że w okresie powstania styczniowego, a więc w czasie funkcjonowania w Ojcowie obozu powstańczego pod dowództwem Apolinarego Kurowskiego (Grodziska, 1995), w jaskini tej mógł znajdować się powstańczy punkt obserwacyjny, na co pośrednio wskazuje jej dogodne położenie oraz obecność pocisku karabinowego typu Lorenza, używanego przede wszystkim w latach 1854–1866 (Czarniawski, 2010: 105; zob. i por. Wojenka, 2023: 144–145). W czasach II wojny światowej w jaskini tej funkcjonowała natomiast tajna radiostacja odbiorcza (Kowalski, 1951: 274; Pankow, 1990: 4–5; Gradziński i in., 2020: 529).

## Podziękowania

Autor niniejszego tekstu winien jest wdzięczność wielu instytucjom i osobom, bez których życzliwości i przychylności nie byłoby możliwe przeprowadzenie kwerendy źródłowej, stanowiącej wszak podstawę przedkładanej pracy. Dziękuję zatem dyrekcji i pracownikom Państwowego Muzeum Archeologicznego w Warszawie, Muzeum Archeologicznego w Krakowie, Muzeum Miejskiego we Wrocławiu, Muzeum Narodowego w Krakowie, Muzeum Częstochowskiego oraz dyrekcji i pracownikom Instytutu Archeologii Uniwersytetu Jagiellońskiego, Wydziału Archeologii Uniwersytetu Warszawskiego oraz Instytutu Archeologii Uniwersytetu Mikołaja Kopernika w Toruniu. Panom Zygmuntowi i Piotrowi Ferdokom oraz Panu Jerzemu Roszkiewiczowi dziękuję za udostępnienie materiałów z Jaskini Nietoperzowej oraz Wierzechowskiej Górnej. Wszystkim wymienionym instytucjom oraz osobom składam serdeczne podziękowania za wyrażenie zgody na publikację zabytków.

## PIŚMIENNICTWO

- Baranowski, T. (2000). Miary i wagi z wczesnośredniowiecznego Kalisza (znaleziska z grodziska na Zawodziu). W: A., Buko & P., Urbańczyk (red.), *Archeologia w teorii i praktyce* (s. 611–620). Warszawa: Wydawnictwo Instytutu Archeologii i Etnologii PAN.
- Bis, M. (2014). *Późnośredniowieczne i wczesnonowżytnie naczynia białe z Solca nad Wisłą*. Warszawa: Wydawnictwo Instytutu Archeologii i Etnologii PAN.
- Biszkont, J. (2023). Późnośredniowieczny i nowożytny zespół zabytków szklanych z badań archeologicznych przy ul. Oławskiej we Wrocławiu. W: K., Chrzan, P., Rzeźnik & S., Siemianowska (red.), *Ceramika i szkło jako źródło do badań nad przeszłością* (s. 107–134). Wrocław: Wydawnictwo Instytutu Archeologii i Etnologii PAN.
- Bodnar, R., Krudysz, L., Rozmus D. & Szmoniewski, B. (2006). *Wczesnośredniowieczna ceramika szklwiwna z Dąbrowy Górniczej – Łośnia*. „Skarb hutnika”. Kraków-Dąbrowa Górnicza: Księgarnia Akademicka.
- Bodnar, R., Rozmus, D. & Szmoniewski, B. (2007). *Wczesnośredniowieczne odważniki i ciężarki ołowiane z Dąbrowy Górniczej-Łośnia*. Dąbrowa Górnicza-Kraków: Księgarnia Akademicka.
- Boroń, P. (2013). Problematyka badań nad wczesnośredniowiecznym ośrodkiem górnictwa i hutnictwa srebra i ołowiu na pograniczu śląsko-małopolskim. W: P., Boroń (red.) *Argenti fossores et alii. Znaczenie gospodarcze wschodnich części Górnego Śląska i zachodnich krańców Małopolski w późnej fazie wczesnego średniowiecza (X–XII wiek)* (s. 15–30). Wrocław: Wydawnictwo Chronicon.
- Budaj, M. & Pírek, M. (2017). Nálezy z 14. – 15. storočia z hradu Tekovská Breznica. *Zborník Slovenského Národného Múzea: Archeológia*, 27, 179–193.
- Buko, A. (1981). *Wczesnośredniowieczna ceramika sandomijska*. Wrocław-Warszawa-Kraków-Gdańsk-Łódź: Wydawnictwo Ossolineum.
- Chodyński, A.R. (2018). *Broń drzewcowa i obuchowa w zbiorach Muzeum Zamkowego w Malborku*. Malbork: Muzeum Zamkowe w Malborku.
- Cnotliwy, E. (1973). *Rzemiosło rogownicze na Pomorzu wczesnośredniowiecznym*. Wrocław-Warszawa-Kraków-Gdańsk: Wydawnictwo Ossolineum.
- Cymbalak, T. (2006). Wybrane znaleziska podkówek do butów z terenu Czech na tle analogii środkowoeuropejskich. *Archaeologica pragensia*, 18, 263–282.
- Cyrek, K. (2007). Jaskinie w polskich badaniach archeologicznych w latach (1939–1989). W: K., Cyrek. (red), *Pół wieku z dziejów archeologii polskiej: 1939–1989* (s. 251–264) Warszawa: Wydawnictwo PWN.
- Cyrek, K. (2013). *Jaskinia Biśnik. Wczesny środkowy paleolit*. Toruń: Wydawnictwo UMK.

- Czarniawski, W. (2010). *Amunicja wojskowa 1840–1870*. Toruń: Wydawnictwo Norbertinum.
- Czarnowski, S.J. (1898). Wykopaliszko monet w Jaskini „Okopy” Wielkiej nad Prądnikiem Ojcowskim. *Wiadomości Numizmatyczno-Archeologiczne*, III/2–3, 445–453.
- Czarnowski, S.J. (1901). Jaskinia „Okopy” Wielka nad rzeką Prądnikiem w okolicy Ojcowa. Odbitka z V-go tomu *Materiałów antropologiczno-archeologicznych i etnograficznych Akademii Umiejętności w Krakowie*. Kraków.
- Czarnowski, S.J. (1902). Jaskinia Górna w Okopach na lewym brzegu rzeki Prądnika. Sprawozdanie z badań w r. 1898/9. *Pamiętnik Fizyograficzny*, 17, 3–22.
- Czarnowski, S.J. (1904). Jaskinie i schroniska na Górze Smardzewskiej na lewym brzegu Prądnika pod Ojcowem. *Pamiętnik Fizyograficzny*, 18, 3–24.
- Czarnowski, S.J. (1911). *Jaskinie okolic Krakowa i Ojcowa i ich zabytki przeddziejowe*. Warszawa-Kraków: Wydawnictwo S.J. Czarnowskiego i sp.
- Czarnowski, S.J. (1924). Jaskinie i schroniska skalne na Górze Koronnej na lewym brzegu Prądnika pod Ojcowem. Odbitka z III tomu *Prac i Materiałów Antropologiczno-Archeologicznych i Etnograficznych PAU*. Kraków: Polska Akademia Umiejętności.
- Czarnowski, S.J. (1926). Jaskinie wąwozu Stodoliska na prawym brzegu Prądnika pod Ojcowem. *Przegląd Archeologiczny*, 3, 18–33.
- Czopek, S. & Lubelczyk, A. (1993). Ceramika rzeszowska XIV–XVIII wiek. Rzeszów: Muzeum Okręgowe w Rzeszowie.
- Czopek, S., Ormian, K. & Podgórska-Czopek, J. (2000). Sprawozdanie z badań wykopaliskowych przeprowadzonych w 1999 roku na stan. 1 w Wołodzi, pow. Brzozów. *Materiały i Sprawozdania Rzeszowskiego Ośrodka Archeologicznego*, 21, 231–247.
- Dagnan-Ginter, A., Drobniwicz, B., Godawa, J., Miękina, B., Sobczyk, K. & Stworzewicz, E. (1992). Excavations in the Duża Cave at Mączna Skała near Cracow (southern Poland). *Folia Quaternaria*, 63, 3–25.
- Dąbrowska, M. (1987). *Kafle i piece kaflowe w Polsce do końca XVIII wieku*. Wrocław-Warszawa-Kraków-Gdańsk-Łódź: Wydawnictwo Ossolineum.
- Demetrykiewicz, W. & Kuźniar, W. (1914). Najstarszy paleolit na ziemiach Polskich oraz inne wykopaliska odkryte w jaskini „Okiennik” koło wsi Skarzyce w pow. Będzińskim gub. Piotrkowskiej. Odbitka z XIII tomu *Materiałów antropologiczno-archeologicznych Akademii Umiejętności w Krakowie*. Kraków Wyd. Akademia Umiejętności.
- Długopolski, E. (2009). *Władysław Łokietek na tle swoich czasów*. Kraków: Wydawnictwo Universitas.
- Dobrzańska, H. (2006). Jura Ojcowska od okresu rzymskiego do początków wczesnego średniowiecza. W: J., Lech & J., Partyka (red.), *Jura Ojcowska w pradziejach i w początkach państwa polskiego*, (s. 508–546). Ojców: Ojcowski Park Narodowy.
- Dowd, M. (2015). *The archaeology of caves in Ireland*. Oxford-Philadelphia: Oxbow Books.
- Firlet, J. (2006). Krążek ołowiany. W: *Kraków w chrześcijańskiej Europie X–XIII w. Katalog wystawy*, (s. 424). Kraków: Wyd. Muzeum Historyczne Miasta Krakowa.
- Fryś-Pietraszkowa, E. (1988). Ceramika. W: E., Fryś-Pietraszkowa, A., Kunczyńska-Iracka & M., Pokropek (red.), *Sztuka ludowa w Polsce* (s. 98–114). Warszawa: Wydawnictwo Arkady.
- Glińska, N. (2020). *Wczesnośredniowieczna Wiślica – Urbs famosissima in Regno Lechitarum*. Warszawa.
- Golec, M. (2015). Prehistorie a historie Jeskyně Býčí Skály a blízkého okolí od neolitu po současnost. W: M., Oliva, M., Golec, R., Kratochvíl, P., Kostrhun (red.) *Jeskyně Býčí skála ve svých dějích a pradějích*, (s. 115–153). Brno: Moravské Zemské Muzeum.

- Golec, M. (2019). *Fenomén Býčí Skála. Krajina, jeskyně a člověk*. Praha: Wyd. NLN, Praha.
- Gradziński, M. & Szelerewicz, M. (2004). Jaskinie Wyżyny Krakowsko-Wieluńskiej – liczba i rozmieszczenie. W: J., Partyka (red.), *Zróźnicowanie i przemiany środowiska przyrodniczo-kulturowego Wyżyny Krakowsko-Częstochowskiej, tom I* (s. 69–82). Ojców: Ojcowski Park Narodowy.
- Gradziński, M., Wawryka-Drohobycki, M., Michalska-Kasperkiewicz, B., Bisek, K., Szelerewicz, M., Partyka, J., Amirowicz, A., Baran, J., Baryła, J. & Górny, A. (2020) *Jaskinie dorzecza Prądnika*. Ojców: Ojcowski Park Narodowy.
- Grodziska, K. (1995). Ojców i Dolina Prądnika w Powstaniu Styczniowym. *Prądnik. Prace i Materiały Muzeum im. Prof. Władysława Szafera*, 10, 73–90.
- Grygiel, R., Stasiak, W. & Trojan, M. (2014). Gród łączycy w świetle badań archeologicznych. W: R., Grygiel & T., Jurek (red.), *Początki Łęczycy, tom II*, (s. 9–606). Łódź: Wyd. Muzeum Archeologiczne i Etnograficzne w Łodzi.
- Hadamik, C. (2019). Nerozwiązany problem – zamek Olsztyn w czasach Kazimierza Wielkiego. W: A., Bocheńska & P., Mrozowski (red.). *Wielkie murowanie. Zamki w Polsce za Kazimierza Wielkiego*, (s. 153–174). Warszawa: Zamek Królewski w Warszawie.
- Haratym, A. (2015). Kraków (z miastami Kazimierzem i Kleparzem oraz przedmieściami i najbliższą okolicą). W: , M. Nagielski, K. Kossarzecki, Ł. Przybyłek & A. Haratym, (red.). *Zniszczenia szwedzkie na terenie Korony w okresie potopu 1655–1660*, (s. 325–463). Warszawa: Wydawnictwo DiG.
- Hilcerówna, Z. (1956). *Ostrogi polskie z X–XIII wieku*. Poznań: Wydawnictwo PWN.
- Iwanowska, G. (2015). Grodzisko w Jeglińcu w świetle nowych badań. W: S., Wadyl, M., Karczewski & M., Hoffmann (red.). *Materiały do archeologii Warmii i Mazur*, t. 1, (s. 29–38). Warszawa-Białystok: Instytut Archeologii UW.
- Janowski, A. (2016). Zabytki z poroża i kości. W: M., Majewski (red.), *Archeologia Stargardu. Badania na obszarze dawnego kościoła augustiańskiego*, t. II/2, (s. 283–292). Stargard: Muzeum Archeologiczno-Historyczne w Stargardzie.
- Jastrzębski, A. (2004). Wybrane aspekty życia codziennego w średniowiecznym Wrocławiu na podstawie wyrobów kościanych i rogowych. W: J., Piekalski & K., Wachowski (red.), *Wrocław na przełomie średniowiecza i czasów nowożytnych. Materialne przejawy życia codziennego*, (6, 245–268). Wratislavia Antiqua.
- Jaworski, K. (1990). *Wyroby z kości i poroża w kulturze wczesnośredniowiecznego Ostrowa Tumskiego we Wrocławiu*. Wrocław: Uniwersytet Wrocławski.
- Jaworski, K. (2012). Obróbka surowca kościanego w średniowieczu i czasach nowożytnych w zachodniej części Ostrowa Tumskiego we Wrocławiu. Materiały z posesji przy ul. Katedralnej 4. W: A., Pankiewicz (red.), *Nowożytny cmentarz przy kościele św. Piotra i Pawła na Ostrowie Tumskim we Wrocławiu (lata 1621–1670)*, (17: 165–204). Wratislavia Antiqua.
- Kaczanowski, P. (1995). *Klasyfikacja grotów broni drzewcowej kultury przeworskiej z okresu rzymskiego*. Kraków: Wydawnictwo Instytutu Archeologii i Etnologii PAN.
- Kaźmierczyk, J. (1970). *Wrocław lewobrzeżny we wczesnym średniowieczu, cz. 2*. Wrocław-Warszawa-Kraków Wydawnictwo Ossolineum.
- Klápště, J. (1999). Příspěvek k povaze svědectví středověkých artefaktů: úzký kostěný hřeben a možnosti jeho výpovědi. W: A., Avenarius & Z., Ševčíková (red.), *Slovensko a európsky juhovýchod*, (s. 364–381). Bratislava: Wydawnictwo Filozofická fakulta Univerzity Komenského v Bratislave.



- Kołodziejski, S. (1985). Les éperons à molette du territoire de la Petite Pologne au Moyen Âge. W: A. Kokowski (red.), *Memoires Archeologiques*, (s. 161–175). Lublin: Wydawnictwo UMCS.
- Kondracki, J. (1998). *Geografia regionalna Polski*. Warszawa: Wydawnictwo PWN.
- Kot, M., Szeliga, M. & Wojenka, M. (2019). Badania wykopaliskowe Stefana Krukowskiego w Dolinie Sąpsowskiej. *Wiadomości Archeologiczne*, 70, 65–92.
- Kot, M., Wojenka, M., Czajka, G., Kontny, B. & Gryczewska, N. (2020). Post-Neolithic occupation in Tunel Wielki Cave (southern Poland). *Folia Quaternaria*, 88, 17–39.
- Kowalski, K. (1951). *Jaskinie Polski, t. I: Jaskinie Wyżyny Krakowsko-Wieluńskiej*. Warszawa: Państwowe Muzeum Archeologiczne.
- Kozłowski, J.K. (1965). Stratygrafia osadów i materiały archeologiczne. W: K., Kowalski, J.K., Kozłowski, M., Kryszowska & A., Wiktor (red.), *Badania osadów schroniska w Puchaczkiej Skale w Prądniku Czajowskim, powiat Olkusz, Folia Quaternaria*, 20: 1–26.
- Krabath, S. (2001). *Die hoch- und spätmittelalterlichen Buntmetallfunde nördlich der Alpen. Eine archäologisch-kunsthistorische Untersuchung zu ihrer Herstellungstechnik, funktionalen und zeitlichen Bestimmung*. Band I. Text. Rahden: Verlag Marie Leidorf GmbH.
- Krajcarz, M., Wojenka, M., Krajcarz, M. & Cyrek, K. (2014). Wyniki badań wykopaliskowych w schronisku na Górze Słupsko (Kostkowice) oraz w Jaskini Deszczowej (Kroczyce), woj. śląskie. *Badania Archeologiczne na Górnym Śląsku i Ziemiach Pogranicznych w latach 2011–2012*, (s. 22–29).
- Krakowski, S. (1956). *Polska w walce z najazdami tatarskimi w XIII wieku*. Warszawa: Wydawnictwo Ministerstwa Obrony Narodowej.
- Krukowski, S. (1921). Badania jaskiń pasma Krakowsko-Wieluńskiego w roku 1914. *Archiwum Nauk Antropologicznych Towarzystwa Naukowego Warszawskiego*, I/1, 1–8.
- Kubica-Kabacińska, E. (2001). Podkrakowska ceramika „biała” – analizy surowca, chronologia, kontekst osadniczy. *Materiały i Sprawozdania Rzeszowskiego Ośrodka Archeologicznego*, 22, 135–163.
- Kubiak, S. (1998). *Znaleziska monet z lat 1146–1500 z terenu Polski. Inwentarz*. Poznań: Wydawnictwo Z. Bartkowiak.
- Kukliński, A. (2005). Kontekst stratygraficzny wczesnośredniowiecznej ceramiki białej na Wawelu na podstawie analizy wybranych stanowisk. Wstęp do problematyki badań. W: A. Buko, L. Kajzer (red.), *Naczynia białe w Polsce południowej i środkowej*, (s. 107–152). Kielce-Łagów Wydawnictwo KOBiDZ.
- Kukliński, A. (2017). Wczesnośredniowieczna stratygrafia kulturowa w południowo-zachodniej części Wzgórza Wawelskiego. *Acta Archaeologica Waweliana*, 5. Kraków.
- Laberschek, J. (1995). Osadnictwo średniowieczne w świetle źródeł pisanych. W: *Natura i Kultura w Krajobrazie Jury, t. IV: Pradzieje i średniowiecze*, (s. 163–178). Kraków: Zarząd Zespołu Jurajskich Parków Krajobrazowych w Krakowie.
- Laberschek, J. (2016). Ojców i okolice do połowy XVI wieku. W: J., Partyka (red.), *Monografia Ojcowskiego Parku Narodowego – dziedzictwo kulturowe*, (s. 75–106). Ojców: Ojcowski Park Narodowy.
- Lelek, R. (2004). *Ceramika z zamku w Korzkwi (XVI–XVII w.)*. Kraków: Księgarnia Akademicka.
- Leńczyk, G. (1938). *Grodzisko w Piekarach*. W: R., Jamka, G., Leńczyk & K., Dobrowolski (red.), *Badania wykopaliskowe w Piekarach w powiecie krakowskim*, (s. 19–94). Kraków: Wydawnictwo PAU.



- Liwoch, R. (2014). Importy staroruskie w Polsce. Przykłady ze zbiorów dawnych Muzeum Archeologicznego w Krakowie. W: P., Toločko (red.), *Mista davn'oi Rusi*, (s. 415–423). Kiïv: Starodavnij Svit.
- Liwoch, R. (2016). Grzebień. W: A. Tynec (red.), *Chrzest 966 – oblicza chrystianizacji*, (s. 78). Kraków: Muzeum Archeologiczne w Krakowie.
- Liwoch, R. (2017). Średniowieczna waga z Jaskini Mamutowej w Wierzchowie koło Krakowa. *Prądnik. Prace i Materiały Muzeum im. Prof. Władysława Szafera*, 27, 189–192.
- Liwoch, R. (2019). Mongołowie w XIII-wiecznej Polsce. *Głos – Tygodnik Nowohucki* z dn. 1 marca 2019 r., nr 9 (1456), s. III.
- Liwoch, R. (2022). Średniowieczne zabytki z pobojuwiska przy Skale Kmity w Zabierzowie. *Fortecâ: zbirnik zapovidnika „Tustan”*, 5, 132–150.
- Luik, H. (2001). Bone combs from medieval Tallinn, from the excavations in Sauna Street. W: A.M., Choyke & L., Bartosiewicz (red.), *Crafting Bone: Skeletal Technologies through Time and Space. Proceedings of the 2nd meeting of the (ICAZ) Worked Bone Research Group*, Budapest, 31 August – 5 September 1999. *British Archaeological Reports, International Series*, 937, 321–330.
- Maj, U. (1990). *Stradów, stanowisko I. Część I. Ceramika wczesnośredniowieczna*. Kraków: Wydawnictwo PAN.
- Marek, L. (2008). Broń biała na Śląsku XIV–XVI wiek. *Wratislavia Antiqua*, 10. Wrocław: Uniwersytet Wrocławski.
- Marek, L. (2018). Militaria. W: J., Piekalski & K., Wachowski (red.), *Rytm rozwoju miasta na kulturowym pograniczu. Studium strefy Placu Nowy Targ we Wrocławiu* *Wratislavia Antiqua*, 23/2, 563–664.
- Mazuch, M. (2003). Fischereigerät aus Mikulčice und die Frage des Fischanteils an die Ernährung der Bewohner des Burgwalls. W: L., Poláček (red.), *Studien zum Burgwall von Mikulčice*, Band V, (s. 355–399). Brno: Archeologický ústav AV ČR.
- Maczyńska, M. & Rook, E. (1973). Materiały z jaskini Wierzchowskiej Górnej w zbiorach Muzeum Archeologicznego w Krakowie. *Materiały Archeologiczne*, 13, 113–150.
- Medvedev, A.F. (1966). *Ručnoe metal'noe orużie. Luk i strelj, samostrel VIII–XIV vv*. Moskwa: Akademiâ Nauk SSSR.
- Michalak-Ścibior, J. (2009). Naczynia towarzyszące skarbowi monet w zbiorach Gabinetu Numizmatycznego Muzeum Lubelskiego w Lublinie. W: H., Taras & A., Zakościelna (red.), *Hereditas praeteriti Additamenta archaeologica et historica dedicata Ioanni Gurba Octogesimo Anno Nascendi*, (s. 481–487). Lublin: Wydawnictwo UMCS.
- Molenda, D. (2001). *Polski ołów na rynkach Europy Środkowej w XIII–XVII wieku*. Warszawa: Wydawnictwo Instytutu Archeologii i Etnologii PAN.
- Moskal, K. (2012). *Kafle w zbiorach Muzeum Historycznego Miasta Krakowa*. Kraków: Muzeum Historyczne Miasta Krakowa.
- Moszyński, K. (1967). *Kultura ludowa Słowian. Tom I – kultura materialna*. Warszawa: Wydawnictwo Książka i Wiedza.
- Muzolf, B. (1993). Nowo odkryty warsztat fałszerza szelągów Jana Kazimierza. *Łódzkie Numizmatyk*, rok XXII, 30–33.
- Muzolf, B. (1996). Badania na skale z Jaskinią Biśnik i na górze Grodzisko Pańskie w Strzegowej, woj. katowickie. *Łódzkie Sprawozdania Archeologiczne*, 2, 109–127.
- Nierychlewska, A. (2011). Ceramika naczyniowa z osady w Przeczycach. W: *Wczesnośredniowieczna osada produkcyjna w Przeczycach, województwo śląskie, Rocznik Muzeum Górnośląskiego w Bytomiu – Archeologia*, (s. 56–88) 19. Bytom, .

- Norska-Gulkowa, M. (1985). Wyroby z rogu i kości z wczesnośredniowiecznego grodmia na Ostrówku w Opolu. *Opolski Rocznik Muzealny*, 8, 221–308.
- Nowak, M., Liwoch, R., Moskal-del Hoyo, M., Rauba-Bukowska, A. & Wilczyński, J. (2016). Korzkiew 5 - najstarsze stanowisko średniowieczne na Wyżynie Olkuskiej. *Materiały Archeologiczne* 41, 245–262.
- Ossowski, G. (1880a). [Poszukiwania w jaskiniach okolic Krakowa w 1879 r.]. *Rozprawy i Sprawozdania z Posiedzeń Wydziału Matematyczno-Przyrodniczego Akademii Umiejętności*, 6, XCVIII–CIV.
- Ossowski, G. (1880b). Sprawozdanie z badań geologiczno-antropologicznych dokonanych w r. 1879 w jaskiniach okolic Krakowa. *Zbiór Wiadomości do Antropologii Krajowej*, 4, 35–56.
- Pankiewicz, A. (2023). Ceramika wiejska w dobie XIII-wiecznych przemian na Śląsku. Przykład Boguszyc i Gęsiej Górki koło Oleśnicy. W: K., Chrzan, P., Rzeźnik & S., Siemianowska (red.), *Ceramika i szkło jako źródło do badań nad przeszłością*, (s. 37–80). Wrocław: Wydawnictwo Instytutu Archeologii i Etnologii PAN.
- Pankow, I., (1990). [Wspomnienia], rękopis w archiwum Ojcowskiego Parku Narodowego.
- Pierzak, J. (2015). Aplikacje pasa rycerskiego z okresu średniowiecza odkryte na górze Biśnik w Strzegowej, pow. olkuski. *Rocznik Muzeum Górnos Śląskiego w Bytomiu: Archeologia*, 20, 123–140.
- Poleski, J. (2004). Wczesnośredniowieczne grody w dorzeczu Dunajca. Kraków: Instytut Archeologii UJ.
- Radwański, K. (1968). Wczesnośredniowieczna ceramika krakowska i zagadnienie jej chronologii. *Materiały Archeologiczne*, 9, 5–89.
- Read, B. (2008). *Hooked-clasps & eyes. A classification and Catalogue of Sharp- or Blunt-Hooked Clasps and Miscellaneous Hooks, Eyes, Loops, Rings or Toggles*. Somerset: Portcullis Publishing.
- Reinfuss, R. (1955). Garncarstwo ludowe. Warszawa: Wydawnictwo Sztuka.
- Reyman-Walczak, B., Ilisch, P., Malarczyk, D. & Nowakiewicz, T. (2013). Frühmittelalterliche Münzfunde aus Klempoln. W: M., Bogucki, P., Ilisch & S., Suchodolski (red.), *Frühmittelalterliche Münzfunde aus Polen – Inventar IV*, (s. 19–222) Warszawa: Wydawnictwo Instytutu Archeologii i Etnologii PAN.
- Rokosz, M. (2003). Historyczne przesłanki ojcowskiego podania o Łokietku. W: Z., Woźniak & J., Gancarski (red.), *Polonia Minor Medii Aevi. Studia ofiarowane Panu Profesorowi Andrzejowi Żakiemu w osiemdziesiątą rocznicę urodzin*, (s. 541–551). Kraków-Krosno: Wydawnictwo PAU.
- Rook, E. (1970). Materiały z Jaskini Maszyckiej w zbiorach Muzeum Archeologicznego w Krakowie. *Materiały Archeologiczne*, 11, 133–147.
- Rook, E. (1980). Osadnictwo neolityczne w jaskiniach Wyżyny Krakowsko-Częstochowskiej. *Materiały Archeologiczne*, 20, 5–130.
- Rozmus, D., Szmoniewski B. & Troncik A. (2006). Early medieval assemblage of iron artifacts from „Góra Słupsko” hillfort, site 2 at Kostkowice, Zawiercie district, Śląskie Voivodeship. *Acta Archaeologica Carpathica*, 41, 101–113.
- Rudnicki, M. & Sobczyk, M. (2013). Badania archeologiczne w Jaskini Wisielców w sezonie 2013. W: A., Tyc & M., Gradziński (red.), *Materiały 47. Sympozjum Speleologicznego*, (s. 69–70) Olsztyn: Wyd. Sekcja Speleologiczna Polskiego Towarzystwa Przyrodników im. Kopernika.
- Rulewicz, M. (1994). Rybołówstwo Gdańska na tle ośrodków miejskich Pomorza od IX do XIII wieku. Wrocław-Warszawa-Kraków: Wydawnictwo Ossolineum.

- Ruttkay, A. (1975). Waffen und Reiterausrüstung des 9. bis zur ersten Hälfte des 14. Jahrhunderts in der Slowakei (I). *Slovenská Archeológia*, 23/1, 119–216.
- Rzeźnik, P. (1995). *Ceramika naczyniowa z Ostrowa Tumskiego we Wrocławiu w X–XI wieku*. Poznań: Poznańskie Towarzystwo Przyjaciół Nauk.
- Sawicki, J. (2017). *Medieval dress accessories from Nowy Targ Square in Wrocław. Catalogue of finds*. Wrocław: Yellow Point Publications.
- Sobczyk, K. & Sitlivy V. (2001a). Badania wykopaliskowe w Jaskini Łokietka w latach 1998–2000. W: J., Partyka (red.), *Badania naukowe w południowej części Wyżyny Krakowsko-Częstochowskiej. Materiały konferencyjne – referaty, poster, sesje terenowe*, (s. 457–461). Ojców: Ojcowski Park Narodowy.
- Sobczyk, K. & Sitlivy, V. (2001b). Badania wykopaliskowe w Jaskini Łokietka w Ojcowskim Parku Narodowym w latach 1998–2000. W: J. Lech, J. Partyka (red.), *Z archeologii Ukrainy i Jury Ojcowskiej*, (s. 323–336). Ojców: Ojcowski Park Narodowy.
- Starski, M. (2013). Nowożytnie naczynia ceramiczne z badań północnej pierzei placu Teatralnego w Warszawie. W: W., Pela (red.), *Archeologia dawnej Warszawy*, t. 3, (s. 134–185). Warszawa: Muzeum Historyczne m. st. Warszawy.
- Staszewski, J. (2001). Wielka wojna północna i jej skutki. *Czasy Nowożytne*, 10 (11), 11–20.
- Suchodolski, S. (1987). *Moneta możnowładcza i kościelna w Polsce wczesnośredniowiecznej*. Wrocław-Warszawa-Kraków-Gdańsk-Łódź: Wydawnictwo Ossolineum.
- Szajt, J. & Wieczorek-Kańczura, K. (2018). Naczynia ceramiczne – forma i funkcja. W: J., Piekalski, K., Wachowski (red.), *Rytm rozwoju miasta na kulturowym pograniczu. Studium strefy Placu Nowy Targ we Wrocławiu*, cz. 1, (23: 219–378). Wratislavia Antiqua.
- Świętosławski, W. (1997). *Archeologiczne ślady najazdów tatarskich na Europę środkową w XIII w.* Łódź: Wydawnictwo Instytutu Archeologii i Etnologii PAN.
- Świętosławski, W. 2006. Ślady koczowników Wielkiego Stepu z X, XI i XII wieku w dorzeczu Wisły i Odry. Łódź: Wydawnictwo Instytutu Archeologii i Etnologii PAN.
- Trzeciecki, M. (2016). Ceramika płocka między XI a XIX wiekiem. Studium archeologiczne. Warszawa: Wydawnictwo Instytutu Archeologii i Etnologii PAN.
- Trzeciecki, M. (2017). Nowożytnie naczynia kuchenne z badań na placu Zamkowym w Warszawie. W: Z., Polak & K., Meyza (red.), *Między miastem a dworem. Badania archeologiczne placu Zamkowego w Warszawie w latach 1977–1983*, cz. 1, (s. 253–352) Warszawa: Muzeum Warszawy.
- Tutak, J. (2001). *Późnośredniowieczna ceramika z zamku w Białym Kościele nad Kluczwodą*. maszynopis pracy magisterskiej w archiwum Instytutu Archeologii UJ.
- Urbanowski, M., Socha, P., Dąbrowski, P., Nowaczewska, W., Sadakierska-Chudy, A., Dobosz, T., Stefaniak, K. & Nadachowski, A. (2010). The first Neanderthal tooth found North of the Carpathian Mountains. *Naturwissenschaften*, 97, 411–415.
- Urbanowski, M., Stefaniak, K., Tyc, A., Ratajczak, U., Wojenka, M., Marciszak, A., Kasprzak, M., Nadachowski, A., Lemanik, A., Pereswiet-Sołtan, A. & Ślusarczyk, A. (2020). Jaskinia Zamkowa Dolna w Olsztynie na Wyżynie Krakowsko-Wieluńskiej – nowe interdyscyplinarne badania w latach 2018–2020. W: J. Urban (red.), *Materiały 54. Sympozjum Speleologicznego*, (s. 81–82). Krzyżanowice Dolne.
- Valde-Nowak, P., Alex, B., Boaretto E., Ginter, B., Sobczyk, K., Stefański, D. & Zając, M. (2016). The Middle Palaeolithic sequence of Ciemna Cave. Some aspects of the site formation process. *Quartär*, 62, 33–46.
- Wachowski, K. (1974). Wagi i odważniki na Śląsku wczesnośredniowiecznym na tle porównawczym. *Przegląd Archeologiczny*, 22, 173–207.

- Wachowski, K. (1982). Średniowieczna broń miotająca na Śląsku w świetle znalezisk z Ostrówka w Opolu. *Archeologia Polski*, 27/1, 167–202.
- Wałowy, A. (1979). Późnośredniowieczne garncarstwo krakowskie w świetle źródeł archeologicznych. *Materiały Archeologiczne*, 19, 5–151.
- Wieczorek-Kańczura, K. & Szajt, J. (2018). Noże, pochewki i okucia pochewek na noże. W: J. Piekalski, K. Wachowski (red.), *Rytm rozwoju miasta na kulturowym pograniczu. Studium strefy Placu Nowy Targ we Wrocławiu*, (23/1, 296–322), Wratislavia Antiqua.
- Wilczyński, J., Krajcarz, M.T., Moskal-del Hoyo, M., Alexandrowicz, W., Miękina, B., Pereswiet-Soltan, A., Wertz, K., Lipecki, G., Marciszak, A., Lõugas, L., Gradziński, M., Szczepanek, A., Zastawny, A. & Wojenka, M. (2020). Late Glacial and Holocene paleoecology and paleoenvironmental changes in the northern Carpathians foreland: The Żarska Cave (southern Poland) case study. *The Holocene*, 30/6, 905–922.
- Wilczyński, J., Wojenka, M., Wojtal, P., Szczepanek, A. & Sobieraj, D. (2012). Human occupation of the Borsuka Cave (southern Poland) – from Upper Paleolithic to the Post-mediaeval period. *Eurasian Prehistory*, 9 (1–2), 77–91.
- Wojenka, M. (2008). Zamek ojcowski w dobie nowożytniej. W: J. Gancarski (red.), *Archeologia okresu nowożytnego w Karpatach polskich*, (s. 341–411). Krosno: Muzeum Podkarpackie.
- Wojenka, M. (2012a). Jaskinie Wyżyny Krakowsko-Częstochowskiej w średniowieczu. Wstęp do problematyki. *Prądnik. Prace i Materiały Muzeum im. prof. Władysława Szafera*, 22, 7–43.
- Wojenka, M. (2012b). Zapomniane naczynie. Kilka uwag o pojemniku na skarb srebrny z Jaskini Okopy Wielkiej, Dolnej w Ojcowie. *Notae Numismaticae*, 7, 227–240.
- Wojenka, M. (2013). The heraldic mount from Ciemna Cave at Ojców. From studies in the medieval culture of chivalry. *Acta Archaeologica Carpathica*, 48, 227–263.
- Wojenka, M. (2016). Sprawozdanie z badań wykopaliskowych przeprowadzonych na zamku w Ojcowie w latach 2006–2014. *Prądnik. Prace i Materiały Muzeum im. Prof. Władysława Szafera*, 26, 199–224.
- Wojenka, M. (2017a). Władysław Łokietek i jaskinie Ojcowa. *Studia nad dawną Polską*, 5: 61–86.
- Wojenka, M. (2017b). Ostroga płytkowo-nitowa z Jarosowca, pow. Olkusz. W: A., Różański (red.), *Gemma Gemmarum – Studia dedykowane Profesor Hannie Kóćce-Krenz*, cz. II, (s. 1263–1281). Poznań: Wydawnictwo PTPN.
- Wojenka, M. (2018a). Caves in the Post-Medieval landscape of the Polish Jura Chain. W: P., Valde-Nowak, K., Sobczyk, M., Nowak, & J., Żrałka (red.), *Multas per gentes et multa per saecula amici magistro et collegae suo Ioanni Christopho Kozłowski dedicant*, (s. 585–592). Kraków: Instytut Archeologii UJ.
- Wojenka, M. (2018b). Knights in the dark: on the function of Polish caves in the Middle Ages. W: K.A. Bergsvik & M. Dowd (red.), *Caves and ritual in medieval Europe AD 500–1500*, (s. 232–246). Oxford-Philadelphia: Oxbow Books.
- Wojenka, M. (2018c). Najnowsze badania archeologiczne budownictwa obronnego na Jurze Ojcowskiej. *Archaeologia Historica Polona*, 26, 337–371.
- Wojenka, M. (2021). Medieval and post-medieval archaeological heritage in Polish caves and the problems of its protection. *Archaeologia Historica Polona*, 29, 175–195.
- Wojenka, M. (2022). The Krucza Skała rockshelter in late Prehistory and in the Middle Ages. W: K., Cyrek, M., Sudol-Procyk, Ł., Czyżewski (red.), *Late Magdalenian Campsite at Krucza Skała Rockshelter*, (97–113). Toruń: Wydawnictwo UMK.



- Wojenka, M. (2023). Obrazki z Ojcowa czasów powstania styczniowego. W: J. Partyka (red.) *By hołd bohaterom nieść... Obchody 160. rocznicy powstania styczniowego w Dolinie Prądnika*, (s. 121–150). Ojców: Stowarzyszenie Przyjaciół Ojcowa.
- Wojenka, M., Bojęś-Białasik, A. & Szyma, M. (2019). Trzynastowieczna zabudowa murwana w Grodzisku koło Skały w świetle wyników najnowszych badań archeologiczno-architektonicznych. W: M. Wojenka, S. Langner (red.), *Konwent Klarysek skalskich a dziedzictwo kulturowe i religijne bł. Salomei*, (s. 69–110). Kielce: Wydawnictwo Jedność.
- Wojenka, M. & Kot, M. (2019). Ergonomics as a tool for fire structures reconstruction. Case study of a kiln located in the Garncarskie rockshelter in Polish Jura Chain. W: D., Gheorghiu (red.), *Architectures of Fire. Processes, Space and Agency in Pyrotechnologies*, (s. 81–95). Oxford: Archaeopress.
- Wojenka, M., Krajcarz, M., Szczepanek, A. & Wilczyński, J. (2017). Sprawozdanie z badań wykopaliskowych przeprowadzonych w Jaskini Tunel Wielki w Wąwozie Koziarnia w 2016 roku. *Prądnik. Prace i Materiały Muzeum im. Prof. Władysława Szafera*, 27, 146–168.
- Wojenka, M., Miękina, B., Nowak, J., Wertz, K. & Wilczyński, J. (2017). Materiały archeologiczne i szczątki fauny z Jaskini na Wrzosach Południowej. *Prądnik. Prace i Materiały Muzeum im. Prof. Władysława Szafera*, 27, 169–180.
- Wojenka, M. & Urbanowski, M. (2020). O najmłodszych śladach aktywności człowieka w Jaskini Stajnia. *Prądnik. Prace i Materiały Muzeum im. Prof. Władysława Szafera*, 30, 259–290.
- Wojenka, M., Wilczyński, J. & Zastawny, A. (2016). Archaeological excavations in Żarska Cave in Żary, Kraków district, 2012–2015: an interim report. *Recherches Archeologiques NS*, 8, 185–204.
- Wojenka, M., Jaskulska, E., Popović, D., Baca, M., Frog, Fetner, R., Wertz, K., Rataj, K., Gryczewska, N., Kosiński, T. & Kot, M. 2021. The girl with finches: a unique post-medieval burial in Tunel Wielki Cave, southern Poland. *Praehistorische Zeitschrift*, 96/1, 286–309.
- Wojenka, M., Kontny, B., Przybyła, M., Szczepanek, A., Jaskulska, E., Belka, Z., Fetner, R., Goslar, T., Czajka, G., Popović, D., Baca, M., Wilczyński, J. & Kot, M. (2023). Cave funeral practices during the Roman and Migration Periods in the Cracow Upland, southern Poland. *Journal of Archaeological Science: Reports*, 52.
- Wojenka, M. (w druku). Early medieval pottery. W: M., Nowak & M.M., Przybyła (red.) *6.500 years of continuity and change in the loess upland of western Lesser Poland. Site no. 3 in Miechów from the Neolithic to the Middle Ages*. Kraków.
- Wołoszyn, M. (2007). Między Gniezmem, Krakowem a Kijowem. Archeologia o wczesno-średniowiecznych relacjach polsko-ruskich i formowaniu się polsko-ruskiego pogranicza. W: M. Dębiec & M. Wołoszyn (red.) *U źródeł Europy Środkowo-Wschodniej: pogranicze polsko-ukraińskie w perspektywie badań archeologicznych*, red. . Wyd. Fundacja Rzeszowskiego Ośrodka Archeologicznego, Rzeszów, s. 177-206.
- [Wróblewski, K.] (1900). *Nad Prądnikiem. Przewodnik po Ojcowie i jego okolicy*. Warszawa: Wydawnictwo G. Gebethner i sp.
- Wrzesińska, A. & Wrzesiński, J. (2006). Odważniki z wczesnośredniowiecznego stanowiska w Dziekanowicach. W: M. Dworaczyk, A. Kowalska, S. Moździoch, M. Rębkowski (red.), *Świat Słowian wczesnego średniowiecza*, (s. 341–358). Szczecin-Wrocław: Instytut Archeologii i Etnologii PAN.



Zagórska-Telega, J. & Bochnak, T. (2001). Depot mit frühmittelalterlicher axtförmigen Eisenbarren aus Kostkowice, Fst. 2, Gde Kroczyce, Woiw. Śląskie. *Acta Archaeologica Carpathica*, 36, 39–47.

Zientara, B. (1975). *Henryk Brodaty i jego czasy*. Warszawa: Wydawnictwo PIW.

## SUMMARY

The purpose of this paper is to determine the dynamics of medieval and post-medieval human activity in caves and rockshelters of the Cracow-Częstochowa Upland (southern Poland). The results are based on a set of approx. 20,500 artefacts unearthed from cave sites from the 1870s to the present. The analysis of the datable material allowed the dataset to be divided into seven chronological units (phases I–VII). The material of phase I (pre-state period, ca. 9th–10th c.) is scarce and comes from a single cave site which seems to be associated with a nearby stronghold. The assemblages of phases II (11th to mid–13th c.) and III (mid–13th to turn of the 14th c.) are very well-represented (19 and 28 sites, respectively) and include ceramic artefacts as well as other finds, such as coins, bone, antler, and metal objects. However, the most intriguing finds from phase III are elements of weaponry and riding gear. To date, eight iron arrowheads of types recognised as nomadic have been found in caves and rockshelters of the Cracow-Częstochowa Upland. In light of the dating of their eastern European analogies, their connection with one of the three 13th-c. Mongolian invasions of Poland (1241, 1259/1260 and 1287/1288) is highly likely. Rowel spurs, around a dozen of which have been discovered in at least four cave sites, come from the second half of the 13th c. or the early 14th c. Military finds dated to phase III are supplemented with several fittings (presumably of a knight's belt). Unlike in phase III, human activity in phases IV (14th–early 16th c.) and V (mainly the first half of the 16th c.) is poorly represented at the cave sites. Caves and rockshelters seem to attract later attention no earlier than in the later stages of the post-medieval period and in modern times, i.e. during phases VI (mid–16th to 18th c.) and VII (19th to mid–20th c.). Assemblages from these chronological units appear frequently at the cave sites (including pottery fragments, bone and antler artefacts, coins and other metal finds).

In my opinion, the dynamics of human activity are related mainly (but not exclusively) to wartime events affecting local communities. During phases II and III, i.e. from the 11th to the turn of the 14th c., the Cracow-Częstochowa Upland witnessed a series of political disturbances and – mostly in the 13th c. – serious wartime events. These included military campaigns of Silesian Duke Henry I the Bearded and the Duke of Masovia Conrad, which took place around the 1230s; the three Mongol invasions of Poland; and the clashes between Duke Władysław the Elbow-high and the King of Bohemia Venceslaus II and his allies at the turn of the 14th c. The period between the 14th and 16th centuries, commonly regarded as a prosperous time of stability, produced only a few cave finds. These appear again in larger numbers in phases VI and VII, which are periods of political instability and subsequent military events, such as the Swedish Deluge (1655–1660), the Great Northern War (mainly in 1702–1704), and – much later - World Wars I and II. It is highly probable that during the events in question local people were seeking shelter in nearby caves. However, there is no doubt that these refugial functions overlapped with other models of human activities in caves and rockshelters (e.g., domestic, workshop, or storage).

Aneks 1. Jaskinie i schroniska skalne z materiałem średniowiecznym i nowożytnym na Wyżynie Krakowsko-Częstochojskiej. A – rok pozyskania zabytków (w – badania wykopaliskowe; p – badania powierzchniowe; x – znaleziska przypadkowe). I–VII; II–IV; V–VII – fazy I–VII; II–IV; V–VII; 1 – Ceramika naczyńowa; 2 – uzbrojenie i oporządzenie jeździeckie; 3 – inne wyroby metalowe; 4 – monety; 5 – wyroby kościane lub z poroża; 6 – wyroby szklane; 7 – kafle; 8 – zabytki krzemienne; 9 – zabytki kamienne; 10 – inne przedmioty; a – 1 szt.; b – < 5 szt.; c – 5–10 szt.; d – 11–20 szt.; e – 21–50 szt.; f – > 51–100 szt.; g – 101–300 szt.; h – 301–500 szt.; i – 501–1000 szt.; j – > 1000 szt.

Gwiazdka (\*) oznaczono zabytki wzmiankowane w literaturze, lecz nieznanie mi z autopsji

Appendix 1. Caves and rockshelters with medieval and post-medieval assemblages in the Craacow-Częstochowa Upland. A – year of research (w – excavations; p – surface survey; x – stray finds). I–VII; II–IV; V–VII – phases I–VII; II–IV; V–VII; 1 – ceramic vessels; 2 – weaponry and riding gear; 3 – other metal finds; 4 – coins; 5 – bone and antler artefacts; 6 – glass finds; 7 – stove tiles; 8 – flint artefacts; 9 – stone finds; 10 – other finds; a – 1 pc; b – < 5 pcs; c – 5–10 pcs; d – 11–20 pcs; e – 21–50 pcs; f – > 51–100 pcs; g – 101–300 pcs; h – 301–500 pcs; i – 501–1000 pcs; j – > 1000 pcs.

Artefacts mentioned in literature but which I do not have firsthand experience of are marked with an asterisk (\*)

x	Stanowisko / Site	Lokalizacja / Location	A	I	II	III	IV	V	VI	VII	II-IV	V-VII	Tablica / Plate
1	Szczelina w Aptece	Podlesie, gm. Kroczyce	przed 2020 (x)	-	-	-	-	-	1 (c)	-	1 (b)	-	-
2	Jaskinia Bezimienna w Bolechowicach	Bolechowice, gm. Zabierzów	1879 (w)	-	-	1 (a) 3 (b)	-	-	-	-	1 (c)	-	III.1-2
3	Jaskinia Bębtowska Dolna	Bębtów, gm. Wielka Wieś	1886-1890 (w)	-	-	2 (c?) 3 (b?)	-	-	-	-	1 (a)	-	III.9-14; IV.6
4	Jaskinia Biała	Ojców, gm. Skąpa	2021 (p)	-	-	-	-	-	1 (c)	1 (b)	-	1 (a)	-
5	Jaskinia Biśnik	Smoleń, gm. Plića	1991-2012 (w)	-	1 (e)	1 (g) 3 (a)	-	-	-	1 (b)	1 (c)	1 (b)	-
6	Schronisko Boczne przy Jaskini Łokietka	Ojców, gm. Skąpa	1899 (w); 1910-1911 (w)	-	-	2 (a/b)	-	-	-	-	-	3 (b)	IV.14; IX.8-9
7	Jaskinia Borsucza w Górze Okopy	Ojców, gm. Skąpa	1899 (w)	-	-	-	-	-	-	-	1 (a)	-	-
8	Jaskinia Borsucza w Podskalanych	Tomaszowice-Podskalany, gm. Wielka Wieś	1879 (w)	-	-	-	-	-	-	-	1 (d)	-	-
9	Jaskinia Borsuka	Radwanowice, gm. Zabierzów	2008-2011 (w)	-	1 (e)	-	-	-	1 (c)	1 (f)	-	-	-
10	Schronisko Bramka	Sąsów, gm. Jerzmanowice-Przeżinia	2017 (w)	-	-	-	-	-	-	1 (c)	-	-	-

x	Stanowisko / Site	Lokalizacja / Location	A	I	II	III	IV	V	VI	VII	II-IV	V-VII	Tablica / Plate
11	Jaskinia Ciemna (Komora Główna i Oborzysko Wielkie)	Ojców, gm. Skala	1898-1909 (w) 1918-1919 (w) od 2007 (w)	-	1 (i) 9 (a)	1 (i) 1 (e) 2 (c) 4 (a)	-	-	1 (i) 3 (b) 4 (d) 7 (d)	1 (i) 6 (c)	1 (h) 3 (c) 5 (a)	1 (h)	I.12-18; II.5, 9-13; III.3-6; IV.7-8, 22-24, 30; VI.5-6; VII.37-41; VIII.1-11; IX.1-2, 10-12, 15-28
12	Jaskinia Deszczowa	Kostkowice, gm. Kroczyce	1993-1996 (w)	-	-	-	-	-	1 (g)	-	-	-	VI.1-4
13	Schronisko Dolne Średnie i/lub Dolne Prawe w Kopcowej Górze	Ojców, gm. Skala	1901-1903 (w)	-	-	-	-	-	-	-	-	1 (?)*	-
14	Schronisko Dolne Zachodnie w Górze Koronnej	Ojców, gm. Skala	1900 (w)	-	1 (c)	-	-	-	-	-	-	-	I.19
15	Jaskinia Duża w Mącznych Skalach	Biały Kościół, gm. Wielka Wieś	1984-1985 (w)	-	-	1 (a) 2 (a)	1 (a) 2 (a)	-	8 (i)	-	1 (b)	1 (a) 6 (a)	VII.30-36
16	Jaskinia Dziadowa Skala	Zawiercie-Skarżycze, gm. Zawiercie	1952-1954 (w)	-	-	2 (a)*	2 (a)*	-	-	-	1 (?)*	-	-
17	Jaskinia Dziewicza	Łazy, gm. Jerzmanowice-Przeżinia	1911-1912 (w) 1990-1991 (x)	-	-	-	-	-	1 (b)	-	1 (b)	-	VI.13-14
18	Schronisko Dziurawiec Malesowy	Sąspów, gm. Jerzmanowice-Przeżinia	1994 (w)	-	-	-	-	-	1 (c)	-	-	-	VI.7
19	Schronisko Falszerzy	Złożeniec, gm. Plica	1993 (x)	-	-	-	-	-	4 (c)* 3 (d)*	-	-	-	-
20	Schronisko Gamcarskie	Ojców, gm. Skala	1962 (w)	-	-	-	-	-	-	1 (e)	1 (a)	-	-
21	Jaskinia Główna w Kopcowej Skale	Ojców, gm. Skala	1899 lub 1901-1903 (w)	-	-	1 (a)	1 (c)	-	1 (a)	-	1 (f)	1 (b)	-
22	Schronisko łowe	Sąspów, gm. Jerzmanowice-Przeżinia	1970 (w)	-	-	-	-	-	-	-	+*	+*	-
23	Jaskinia Jasna Smoleńska	Smoleń, gm. Plica	1997-1998 (w)	-	-	1 (?)* 2 (?)*	-	-	+*	+*	-	+*	-



x	Stanowisko / Site	Lokalizacja / Location	A	I	II	III	IV	V	VI	VII	II-IV	V-VII	Tablica / Plate
37	Schronisko Nad Bystrią Wodą	Ojców, gm. Skala	przed 1911 (w?)	-	-	-	-	-	-	-	2 (b)*	-	-
38	Jaskinia Nad Cieloską	Piekary, gm. Liszki	1936 (w)	-	-	-	-	-	1 (d)	1 (d)	-	1 (b)	-
39	Schronisko Nad Jaskinią Niedostępną	Sąsów, gm. Jerzmanowice-Przegonia	1968 (w)	-	-	-	-	-	-	-	-	+*	-
40	Schronisko Nad Jaskinią Zegar	Smoleń, gm. Plica	2011-2012 (w)	-	-	1 (d)	-	-	1 (a) 1 (d)	1 (a)	-	-	-
41	Jaskinia Nad Masurem Starym Dużym	Grodzisko, gm. Skala	1967-1969 (w)	-	-	-	-	-	1 (a)	-	1 (c)	1 (d) 6 (b)	VI.9
42	Jaskinia Nad Tunielem w Stodoliskach	Biały Kościół, gm. Wielka Wieś	2004-2006 (w)	-	-	1 (a)	-	-	1 (f)	-	-	+	-
43	Jaskinia Na Gołąbku	Piekary, gm. Liszki	1879 (w)	-	-	-	-	-	-	-	2 (b?)*	-	-
44	Schronisko Na Górze Słupsko	Kostkowice, gm. Kroczyce	2011-2012 (w)	1 (e)	-	-	-	-	-	-	-	-	I.1-4
45	Jaskinia Na Łączkach	Kobyłany, gm. Zabierzów	[lata 1980-te (x)	-	-	-	-	-	-	3 (a)*	-	-	-
46	Jaskinia Na Łopiankach 1	Mników, gm. Liszki	1880-1881 (w)	-	1 (b?)	-	-	1 (a)	-	-	1 (c)	-	II.28
47	Jaskinia Na Wrzosech Południowa	Wrzosey, gm. Czernichów	2016-2017 (x)	-	-	-	-	-	-	1 (d)	-	-	VIII.14-15
48	Jaskinia Niedźwiedzia Górna	Złoty Potok, gm. Janów	2015 (p)	-	-	-	-	-	-	3 (b)	1 (a)	-	-
49	Jaskinia Nietoperzowa	Jerzmanowice, gm. Jerzmanowice-Przegonia	przed 2020 (x)	-	1 (c)	-	-	-	-	-	-	+ (?)	II.20
50	Jaskinia Oborzysko Małe	Ojców, gm. Skala	1901 (w)	-	1 (b)	1 (c)	-	-	1 (b) 4 (b)* 7 (e)	-	1 (f) 2 (b) 3 (a?)	1 (a)	II.6
51	Jaskinia Okiennik	Piaszczno, gm. Kroczyce	1911 (w), 1914 (w)	-	-	1 (f)	-	-	-	1 (b)	1 (c)	1 (d)	II.24-26



x	Stanowisko / Site	Lokalizacja / Location	A	I	II	III	IV	V	VI	VII	II-IV	V-VII	Tablica / Plate
52	Schronisko Okiennik Rzędkowicki	Rzędkowice, gm. Włodowice	1954 (w)	-	-	-	-	-	-	-	+	-	-
53	Jaskinia Okopy Góma	Ojców, gm. Skala	1898-1899 (w)	-	1 (b) 5 (a)	1 (e)	-	-	-	2 (a) 4 (a)*	1 (h)	3 (b?)	II.2-4; V.1-16
54	Jaskinia Okopy Wielka Dolina	Ojców, gm. Skala	1895-1898 (w)	-	1 (c) 4 (g)	1 (e)	-	-	4 (a)*	1 (b)	1 (h)	1 (c) 3 (a)*	I.5; II.7-8
55	Jaskinia Perspektywiczna	Udórz, gm. Żarnowiec	2012-2022 (w)	-	1 (a)	1 (g)	-	-	1 (e) 1 (b)	1 (e)	-	1 (e)	-
56	Schronisko Piarzyście	Smoleń, gm. Plića	2013 (w)	-	-	-	-	-	1 (a)	1 (c)	-	-	-
57	Jaskinia Pod Kochanką	Mników, gm. Liszki	1881 (w)	-	-	-	10 (a)	-	-	-	-	-	V.17
58	Schronisko Pod Okopami	Ojców, gm. Skala	1898 (w)	-	-	-	-	-	-	-	+	+	-
59	Schronisko Pod Rękawicą	Ojców, gm. Skala	1912 (w)	-	4 (b)	4 (b)	-	-	-	-	2 (a)*	-	-
60	Schronisko Pod Tunielem Wielkim (Jaskinia Szlachociowa)	Sępów, gm. Jerzmanowice-Przeżinia	1968 (w)	-	-	-	-	-	-	-	+	-	-
61	Jaskinia Potrójna	Ojców, gm. Skala	1899-1900 (w)	-	-	-	-	-	-	-	1 (a)	1 (c)	-
62	Schronisko Przechodnie w Kobylanach	Kobyłany, gm. Zabierzów	1879 (w)	-	-	1 (b)	1 (a)	-	-	-	1 (d)	-	-
63	Schronisko Przechodnie w Żytniej Skale	Bębło, gm. Wielka Wieś	1965 (w)	-	-	-	-	-	-	1 (a)	-	1 (a)	VIII.13
64	Schronisko Przy Łące	Ojców, gm. Skala	1961 (w)	-	-	-	-	-	-	-	-	+	-
65	Jaskinia Puchacza	Ojców, gm. Skala	1899 (w), 1963 (w)	-	-	2 (a)	-	-	4 (a)*	-	1 (b)	1 (a) 3 (a)	IV.3; IX.5
66	Schronisko w Ruskiej Skale	Skarżyce, gm. Zawiercie	1952-1954 (w)	-	-	-	-	-	-	-	-	+	-
67	Jaskinia Sępowska Wschodnia	Sępów, gm. Jerzmanowice-Przeżinia	1970 (w)	-	-	4 (a) 3 (a)	1 (a)	-	-	-	1 (b)	-	-

x	Stanowisko / Site	Lokalizacja / Location	A	I	II	III	IV	V	VI	VII	II-IV	V-VII	Tablica / Plate
68	Jaskinia Sępowska Zachodnia	Sępów, gm. Jerzmanowice-Przełęża	1970 (w) 2018 (w)	-	-	-	-	-	-	1 (a)	1 (?)	-	IV.4
69	Jaskinia Smocza Jama	Kraków, gm. Kraków	1969-1970 (w)	-	-	-	-	-	-	-	1 (?)*	1 (?)*	-
70	Jaskinia Stajnia	Mirow, gm. Niegowa	2006-2010 (w)	-	-	1 (b?)	1 (a?)	-	1 (b)	1 (f) 3 (e)	1 (f)	1 (g)	II.1
71	Jaskinia Sypialnia	Biały Kościół, gm. Wielka Wieś	1901 (w)	-	-	-	1 (d)	-	4 (a)*	-	-	-	-
72	Jaskinia Towarna	Kusztęta, gm. Olsztyn	1970-1971 (w)	-	1 (b)	1 (a)	-	-	1 (a)	-	1 (d) 2 (a)	-	II.27
73	Schronisko Towarne	Kusztęta, gm. Olsztyn	1970-1971 (w)	-	-	1 (a)	1 (b)	-	-	-	1 (e)	1 (c)	-
74	Schronisko Tunel w Sance	Sanka, gm. Krzeszowice	1947 (x)	-	-	1 (d)	-	-	-	-	-	-	-
75	Jaskinia Tunel w Stodoliskach	Biały Kościół, gm. Wielka Wieś	2004-2006 (w)	-	-	-	-	-	3 (a)	1 (f)	-	-	-
76	Jaskinia Tunel Wielki	Sępów, gm. Jerzmanowice-Przełęża	1967-1968 (w) 2017 (w), 2018-2019 (w)	-	1 (e) 3 (b)	1 (e)	-	-	1 (c)	-	1 (g)	-	I.7-10; II.21-23; IV.29; IX.6
77	Schronisko W Górze Birów	Podzamcze, gm. Ogrodzieniec	1992 (w)	-	-	+	-	-	-	-	-	-	-
78	Schronisko W Łączkach	Kobyłany, gm. Zabierzów	[przed 1992 (w?)	-	-	+	-	-	-	-	+	-	-
79	Jaskinia w Ogrójcu Górnym / Schronisko Boczne	Ojców, gm. Skąpa	1901-1902 (w)	-	1 (g) -	2 (b)	-	-	8 (a)	-	+	9 (a)	III.7
80	Jaskinia Wielka Strąka	Kobyłany, gm. Zabierzów	1879 (w)	-	1 (c)	1 (c)	1 (b)	-	-	-	1 (f)	-	II.29-30
81	Jaskinia Wierchowska Górna	Wierzchowice, gm. Wielka Wieś	1884-1886 (w) inne (x)	-	1 (e) 5 (b) 6 (a)	-	-	-	4 (a)	-	1 (c)	-	IV.1-2, 5-9; IX.13
82	Schronisko Większe za Dzurawcem nad ujściem Sępówki	Ojców, gm. Skąpa	1909 (w?)	-	-	-	-	-	-	-	4?	-	-
83	Jaskinia Wilczy Stok	Tomaszowice-Podskalany, gm. Wielka Wieś	1879 (w)	-	1 (b)	-	1 ? (b)	-	-	1 (b)	1 (c)	1 (d)	I.22-23

x	Stanowisko / Site	Lokalizacja / Location	A	I	II	III	IV	V	VI	VII	II-IV	V-VII	Tablica / Plate
84	Jaskinia Wisielców	Kostkowice, gm. Kroczyce	2022 (w)	-	- 1 (b) 1 (f)	-	-	-	1 (c) 3-4 (?)*	-	-	-	-
85	Schronisko w Rzędkowicach Dolne	Rzędkowice, gm. Włodowice	1954 (w)	-	-	-	-	-	-	-	-	+*	-
86	Schronisko W Rzędowej Skale	Zawiercie-Bzów, gm. Zawiercie	1991 (w)	-	1 (?)*	-	-	-	-	-	-	-	-
87	Schronisko Wschodnie w Korytaniu	Ojców, gm. Skala	1902 lub wczesniejszej (w)	-	-	-	-	-	-	-	-	1 (a)	-
88	Schronisko W Skale Kniły	Zabierzów, gm. Zabierzów	1879 (w)	-	-	2 (e) 3 (b)	-	-	-	-	-	-	IV.26-28
89	Schronisko W Stokowej Skale	Ojców, gm. Skala	1900-1901 (w)	-	1 (f)	-	-	-	5 (g) ?	-	-	1*	VII.1-29
90	Schronisko W Udorzu III	Udórz, gm. Żarnowiec	2013 (w)	-	-	-	1 (a)	-	-	-	-	-	-
91	Schronisko Wylotne	Ojców, gm. Skala	1962-1966 (w) ? (x)	-	-	-	-	-	1 (d)	-	+*	+*	-
92	Schronisko Wioskie w Żytniej Skale	Bębło, gm. Wielka Wieś	1965 (w)	-	-	-	-	-	-	-	-	1 (b)	-
93	Jaskinia W Złotym Potoku IV	Złoty Potok, gm. Janów	1914 (w)	-	1 (d)	-	-	-	1 (c)	-	+	-	I.20-21; VI.10
94	Jaskinia Zamkowa Dolna	Olsztyn, gm. Olsztyn	2018-2020 (w)	-	1 (c?)	1 (b?)	1 (j) 3 (f) 5 (b) 6 (b)	1 (b) 7 (b)	1 (f)	-	-	-	II.31-32
95	Jaskinia Zawalona	Mników, gm. Liszki	1978-1979, 1982 (w)	-	-	-	-	-	-	-	1 (b)	-	-
96	Jaskinia Zbojicka	Ojców, gm. Skala	2021 (x)	-	-	-	-	-	1 (a)	-	1? (a)	-	-
97	Jaskinia Zdaminowa	Kobyłany, gm. Zabierzów	1879 (w)	-	-	-	-	-	-	-	1 (a)*	-	-
98	Jaskinia Zegar	Smoleń, gm. Plića	1997-1998 (w)	-	-	1 (?)*	-	-	1 (?)*	-	-	-	-

x	Stanowisko / Site	Lokalizacja / Location	A	I	II	III	IV	V	VI	VII	II-IV	V-VII	Tablica / Plate
99	Nisza Z Kominem w Stodajskich	Biały Kościół, gm. Wielka Wieś	2004-2006 (w)	-	1 (b)	-	-	-	-	-	-	-	-
100	Jaskinia Złodziejska w Kroczycach	Kostkowice, gm. Kroczyce	1989-1998 (w)	-	-	-	-	-	-	-	1 (?)*	-	-
101	Jaskinia Żarska	Żary, gm. Krzeszowice	2011, 2012-2015 (w)	-	-	1 (f)	-	-	1 (a) 3 (b)	1 (e)	1 (h)	1 (f)	II.33; IX.29-30