

Prądnik. Prace Muz. Szafera	31	7–30	2021
-----------------------------	----	------	------

MICHAŁ GRADZIŃSKI

Instytut Nauk Geologicznych UJ
ul. Gronostajowa 3a, 30-387 Kraków
e-mail: michal.gradzinski@uj.edu.pl

**JASKINIE DORZECZA PRĄDNIKA
– DZIEJE EWIDENCJONOWANIA I DOKUMENTOWANIA**

Caves of the Prądnik catchment – the story of surveying

Abstract. There are 757 registered caves in the Prądnik catchment, which lies in the southern part of the Kraków-Wieluń Upland. Six caves of this area were known in the literature before the beginning of the 19th century; two of them, Ciemna Cave and Łokietka Cave, were mentioned as early as in 1691. In the 19th century Ojców and its vicinity became a popular tourist destination. This translated into the growing popularity of caves, which came to be described in the guidebooks. The first cave maps, cross-sections, and topographical sketches showing locations of cave entrances were created during archaeological excavations which started in the second half of the 19th century. Later, amateur archaeologist Stanisław Jan Czarnowski documented several previously undescribed caves. The first inventory of caves, the result of systematic work of Kazimierz Kowalski, was published in 1951 and supplemented in 1954. It includes descriptions and maps of 181 caves from the Prądnik catchment. After the publication of Kowalski's inventory, several individuals conducted more or less systematic searches for caves in the Prądnik catchment. In 1986, Mariusz Szelerewicz and Andrzej Górny published a complete list of the caves of the Kraków-Wieluń Upland, which included 218 caves from the area in question. Systematic works aimed at preparing a complete cave inventory commenced in 1990. The whole area of the Prądnik catchment was meticulously searched and all the caves were measured and described. A description of each cave was provided with a complete annotated bibliography. The gathered data were presented in 16 preprint booklets. In 2017–2020 the data were supplemented and elaborated in a unified style. Finally, at the end of 2020 the inventory was published. It includes the detailed data of 757 caves of the Prądnik catchment.

Key words: cave survey; cave inventory; cave exploration; Prądnik Valley

WSTĘP

Jaskinie są jednym z najbardziej rozpoznawalnych elementów środowiska geograficznego Wyżyny Krakowsko-Wieluńskiej. Obszar ten jest zbudowany głównie z wapieni jury górnej. Liczbę jaskiń na tym obszarze szacuje się na ponad 1900. Dorzecze Prądnika, położone w południowej części wyżyny, cechuje się szczególną koncentracją jaskiń. Obecnie zidentyfikowano i zarejestrowano tam 757 jaskiń (Gradziński i in., 2020). Znajdują się one głównie na stromych, skalistych zboczach Doliny Prądnika, Doliny Sąpowskiej oraz mniejszych, bocznych wąwozów. Do jaskiń tych należą liczne od dawna opisywane obiekty jak Jaskinia Ciemna i Jaskinia Łokietka, a także bardzo dużo niewielkich jaskiń, wcze-

śniej nie notowanych w literaturze. Artykuł ten ma na celu zobrazowanie jak rozwijał się w czasie postęp wiedzy o liczbie, rozmiarach i rozmieszczeniu jaskiń w dorzeczu Prądnika. Historia badań naukowych prowadzonych w jaskiniach, a także różnorakie wykorzystanie jaskiń przez człowieka, poza nielicznymi wyjątkami, wykraczają poza ramy niniejszego tekstu. Wspomniane wyjątki dotyczą sytuacji, gdy pierwsze wzmianki o danej jaskini były powiązane z prowadzeniem w niej badań.

Należy sobie zdawać sprawę, że zdecydowana większość jaskiń była człowiekowi znana od dawna. Jest to efektem penetracji gospodarczej dorzecza Prądnika, która przybrała bardzo intensywną formę z pewnością od czasów średniowiecza. Systematyczne przeszukiwanie obszaru w latach 1990–2010 doprowadziło wprawdzie do zlokalizowania i zewidencjonowania licznych otworów „nowych” jaskiń, lecz były to obiekty z całą pewnością wcześniej znane. Ze względu na niewielkie rozmiary nie budziły one jednak zainteresowania, a świadomość ich istnienia miała charakter endemiczny i ograniczony do wąskiego kręgu lokalnych mieszkańców. Obiekty większe, budzące zainteresowanie turystów, z czasem coraz liczniej odwiedzających okolice Ojcowa, stawały się lokalną atrakcją i zostawały odnotowane w różnego rodzaju przewodnikach i relacjach pamiętnikarskich. Oczywiście wspomniana systematyczna penetracja terenu prowadzona przez różne zespoły od połowy ubiegłego wieku doprowadziła do odkrycia różnych jaskiń, lecz były to zazwyczaj obiekty położone w eksponowanym terenie, których – jak można przypuszczać – wcześniej z tego powodu nie odwiedzano. Bardziej znaczące odkrycia są związane z przekopywaniem osadów w znanych wcześniej jaskiniach.

Stosowane w tym artykule nazewnictwo jaskiń jest zgodne z opublikowanym inwentarzem (Gradziński i in., 2020). Również dane ilościowe dotyczące liczby jaskiń odnoszą się do stanu dzisiejszego. Wspomniany inwentarz zawiera także pełną bibliografię, która uwzględnia także pozycje odnoszące się do historii poznania poszczególnych jaskiń. Natomiast w poniższym tekście cytowane są jedynie wybrane pozycje.

PIERWSZE PISEMNE INFORMACJE

Najstarsze pisemne wzmianki dotyczą dwóch do dzisiaj najbardziej rozpoznawalnych jaskiń ojcowskich – Jaskini Ciemnej i Jaskini Łokietka. Zostały one odnotowane przez Sebastiana Piskorskiego (1636–1707; ryc. 1) w alegorycznym dziele *Flores vitae B. Salomae virginis...* (Piskorski, 1691). Dzieło to, wydane w formie dwujęzycznej łacińsko-polskiej doczekało się kolejnych wydań. Wzmiankę o Jaskini Łokietka odnajdujemy też w pierwszym fizjograficznym opisie Polski pióra Gabriela Rzączyńskiego (1664–1737) (Rzączyński, 1721). Drugie, uaktualnione wydanie zawiera także informacje o Jaskini Ciemnej (Rzączyński, 1742). Obie jaskinie zaczynają się coraz częściej pojawiać w źródłach pisanych na przełomie XVIII i XIX w. Po części jest to związane z wizytą w Ojcowie króla Stanisława Augusta Poniatowskiego, który odwiedził Jaskinię Ciemną. Warto zaznaczyć, że jako cel wizyty królewskiej w części źródeł pojawia się błędnie Jaskinia Łokietka.

Kolejną jaskinią ojcowską wzmiankowaną w literaturze jest Sowia Jama – niewielka (długość 28 m) jaskinia w całości znajdująca się w zasięgu rozproszonego światła, położona na stoku Góry Chełmowej. Informację o znajdujących się w tej jaskini porostach podał Alexander von Humboldt (1769–1859; ryc. 2) – słynny niemiecki przyrodnik (Humboldt, 1793; patrz też Ochyra, 2012). Niewątpliwie podczas swojej podróży na Śląsk i w rejon Krakowa w jesieni 1792 r. odwiedził on Ojców i przynajmniej jedną z tamtejszych jaskiń

(Zielnica, 2004). Pozostaje jednak kwestią niewyjaśnioną, czy podawana przez niego nazwa Sowa Jama dotyczy tego obiektu, czy pobliskiej Jaskini Łokietka, znacznie większej i niewątpliwie już wówczas odwiedzanej przez podróżujących. Wątpliwości powyższe wynikają również z późniejszych wzmianek A. von Humboldta (1861), gdzie Sowa Jama jest stawiana na równi ze zwiedzaną przez niego Cueva del Guacharo w Wenezueli. Warto dodać, że Cueva del Guacharo jest obszerną jaskinią o długości przekraczającej 10 km. Szerokość wejściowego korytarza z płynącą podziemną rzeką przekracza tam 30 m (Urbani, 2006). Porównanie tej jaskini z Sową Jamą wydaje się być niezwykle mało prawdopodobne, zwłaszcza że A. von Humboldt odwiedził Cueva del Guacharo w 1799 r. zaledwie w kilka lat po pobycie w Ojcowie.

Informacje o jaskiniach zostały zawarte też w niepublikowanych opisach parafii Sąsóp i Smardzowice wykonanych w 1783 r. przez proboszczów na zlecenie Komisji Edukacji Narodowej (Wiśniewski, 1997). Opisy te uległy zniszczeniu podczas II wojny światowej, jednak istniejące rejestry pozwoliły zidentyfikować, że poza Jaskinią Łokietka i Jaskinią Ciemną opisane zostały także Jaskinia pod Kościołem Wschodnia, Jaskinia pod Kościołem Zachodnia oraz Jaskinia Koziarnia.

POZNANIE JASKIŃ DO SCHYŁKU XIX W.

Wiek XIX przyniósł coraz to większe zainteresowanie Ojcowem i jego okolicami, którego odbiciem jest rosnąca liczba jaskiń wzmiankowanych lub opisywanych w literaturze. W tym czasie pojawiają się coraz to liczniejsze informacje o zwiedzaniu jaskiń w różnego typu relacjach podróżujących po kraju, a także wzmianki i krótkie opisy jaskiń w przewodnikach turystycznych. Wymienić tutaj należy kilkakrotnie wznawiany przewodnik znanego krakowskiego księgarza i kolekcjonera Ambrożego Grabowskiego (1782–1868), w którym pojawiają się wzmianki o Jaskini Koziarnia i jaskiniach w Wąwozie Jamki (Grabowski, 1830, 1866). Ogółem do ostatniej dekady XIX w. w literaturze opisano lub wzmiankowano 28 jaskiń (ryc. 3).

Zainteresowanie naukowe jaskiniami w drugiej połowie XIX w. skutkowało pozaymiennymi wynikami badań także publikowaniem pierwszych dokumentacji graficznych (planów i przekrojów) jaskiń, jak również map z zaznaczonym położeniem otworów. Pierwszy przekrój podłużny jaskini został wykonany przez archeologa i geologa Godfryda



Ryc. 1. Sebastian Piskorski, portret umieszczony w jego epitafium w kościele św. Anny w Krakowie, autor nieznan. Fot. Ł. Holcer

Fig. 1. Sebastian Piskorski, portrait from his epitaph in St. Anna church in Kraków, author unknown. Photo by Ł. Holcer



Ryc. 2. Alexander von Humboldt. Joseph Karl Stieler (1781–1858). Domena publiczna

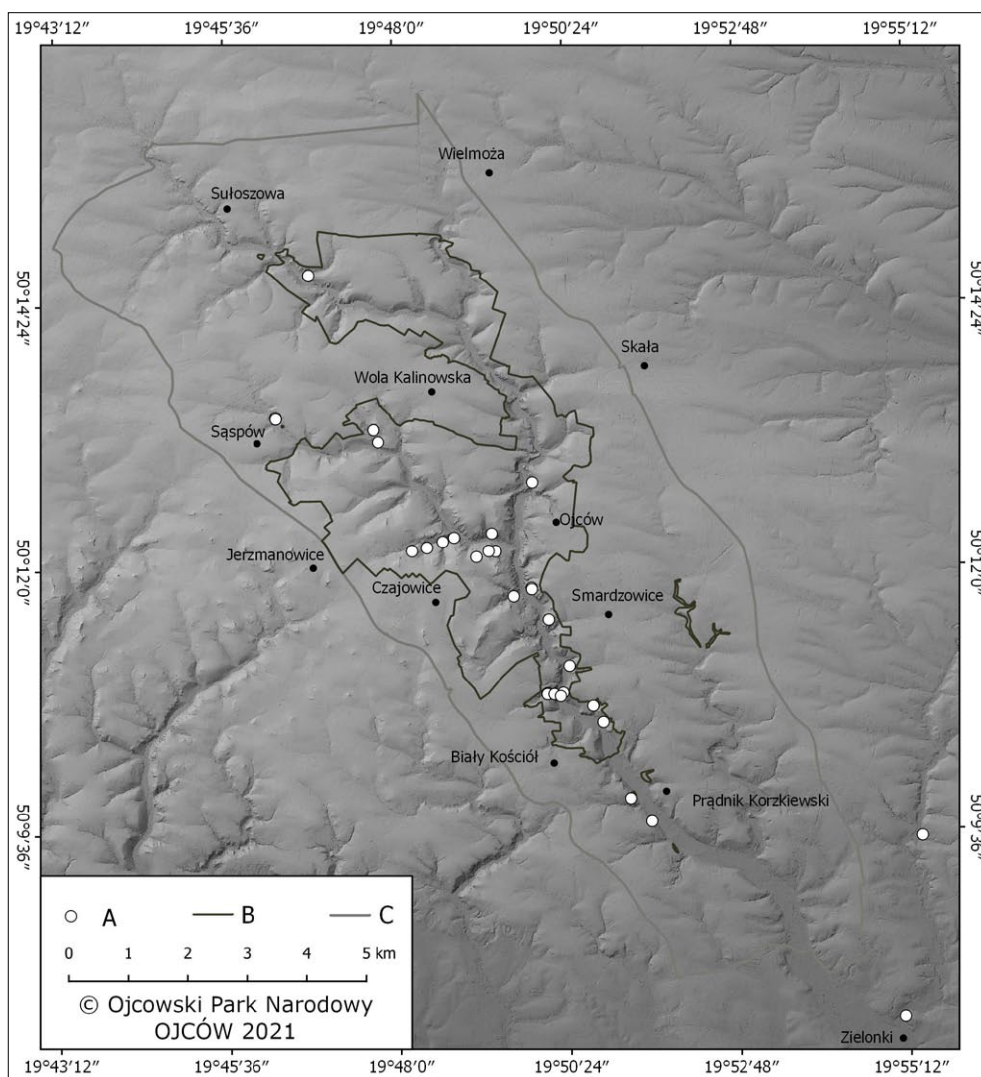
Fig. 2. Alexander von Humboldt. Joseph Karl Stieler (1781–1858). Public domain

Ossowskiego (1835–1897) – był to przekrój Jaskini Zielonkowskiej (Ossowski, 1880). Ten sam badacz sporządził pierwszy plan jaskini z dorzecza Prądnika – był to plan Jaskini Maszyckiej (Ossowski 1884). Natomiast położenie kilku jaskiń na mapach zawierają publikacje Jana Zawiszy (1822–1887), Ferdinanda Roemera (1818–1891) i G. Ossowskiego (Zawisza, 1871, 1874; Roemer, 1882–1883; Ossowski, 1885). W tym czasie pojawiają się również pierwsze rysunki przedstawiające nie tylko otwory, ale też wnętrza jaskiń omawianego obszaru.

Interesującą informację przynosi anonimowa notatka prasowa opublikowana w 1862 r. w *Gazecie Warszawskiej* (Jaskinia..., 1862). Relacjonuje ona próbę eksploracji w Jaskini Łokietka podjętą przez Jerzego Aleksandrowicza (1819–1894) i Tytusa Chałubińskiego (1820–1889) w 1853 r., którzy kierując się dudnieniem spągu jaskini rozpoczęli rozkopywanie namuliska z nadzieją znalezienia dalszych korytarzy. Prace te kontynuował pan Sporny z Warszawy w 1854 r.; obie próby bez pozytywnego efektu.

EWIDENCJONOWANIE I DOKUMENTOWANIE JASKIŃ OD SCHYŁKU XIX W. PO DRUGĄ WOJNĘ ŚWIATOWĄ

Przełomowym momentem dla poznania jaskiń dorzecza Prądnika było rozpoczęcie aktywności terenowej przez Stanisława Jana Czarnowskiego (1847–1929; ryc. 4). Prowadził on badania archeologiczne w jaskiniach, wiele z nich opisując po raz pierwszy. W bardzo licznych publikacjach ogłaszanych drukiem w latach 1899–1926 zamieszczał opisy i plany badanych jaskiń, a także krótkie wzmianki o jaskiniach znajdujących się w okolicy. Poszczególne publikacje były zazwyczaj poświęcone wybranym fragmentom dorzecza Prądnika. Jednak na podkreślenie zasługują zwłaszcza publikacje o szerszym zakresie tematycznym, omawiające w skrótowej formie jaskinie całego dyskutowanego obszaru (Czarnowski, 1899, 1911). Druga z nich może być uznana za pierwszy inwentarz jaskiń południowej części Wyżyny Krakowsko-Wieluńskiej. Wspomnieć należy także o mapie zatytułowanej „Mapa jaskiń okolic Krakowa i Ojcowa” (Czarnowski, ok. 1914), która najprawdopodobniej miała być załącznikiem do drugiej ze wspomnianych wyżej publikacji (Czarnowski, 1911) lecz ukazała się jako niezależny druk zapewne w 1914 r. Należy jednak zaznaczyć, że przynajmniej część planów autorstwa S. J. Czarnowskiego jest



Ryc. 3. Jaskinie dorzecza Prądnika wzmiankowane w literaturze przed ostatnią dekadą XIX w;

A. jaskinie, B. Granica OPN, C. Granica otuliny OPN

Fig. 3. Caves of the Prądnik catchment mentioned in literature before the last decade of 19th century;

A. caves, B. border of the OPN, C. border of the OPN buffer zone



Ryc. 4. Stanisław Jan Czarnowski, ze zbiorów Państwowego Muzeum Archeologicznego w Warszawie (PMA)

Fig. 4. Stanisław Jan Czarnowski, from the collection of the State Archaeological Museum in Warsaw (PMA)

i Maszyckiej (Ciętak, 1935). Ponadto artykuł ten zawiera wykaz obejmujący 50 jaskiń z omawianego obszaru. Należy zaznaczyć, że mniejsza liczba uwzględnionych jaskiń niż we wcześniejszych publikacjach S. J. Czarnowskiego (1911) i R. Danysz-Fleszarowej (1933) wynika z celowo wprowadzonego ograniczenia wielkościowego; skutkiem tego wykaz nie obejmuje niewielkich a znanych wcześniej jaskiń.

INWENTARZ KAZIMIERZA KOWALSKIEGO

W czasie okupacji Kazimierz Kowalski (1925–2007; ryc. 6) rozpoczął inwentaryzację jaskiń Wyżyny Krakowsko-Wieluńskiej (Kowalski, 2004). W dorzeczu Prądnika prace prowadził od marca 1946 r. do czerwca 1948 r., a zebrane wówczas materiały stały się częścią opublikowanego w 1951 r. inwentarza jaskiń Wyżyny Krakowsko-Wieluńskiej (Kowalski, 1951), który był pierwszym tomem fundamentalnego dzieła „Jaskinie Polski”. Jest to pierwsze i jak dotychczas jedyne opracowanie ujmujące szczegółową dokumentację jaskiń całej Polski.

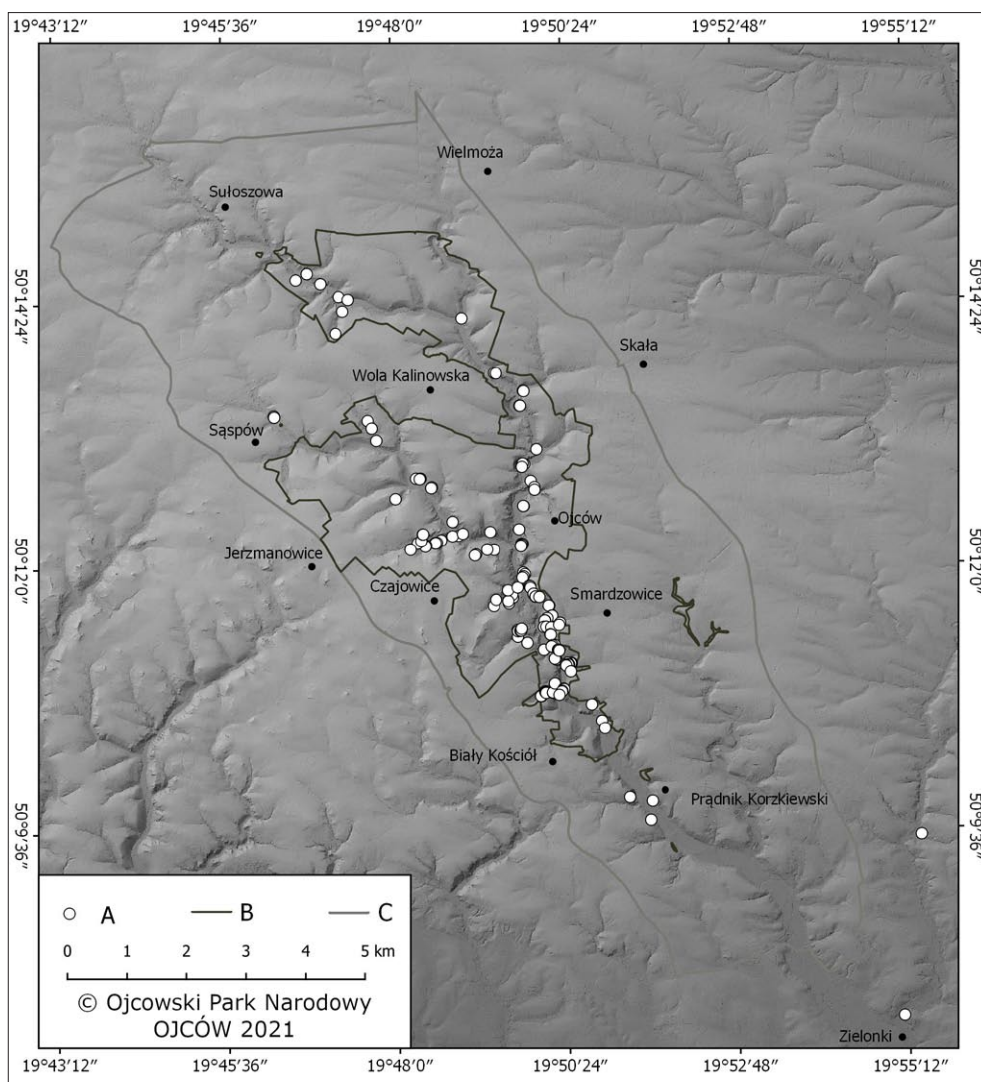
bardzo uproszczona i ma mniejszą dokładność niż wcześniejsze plany G. Ossowskiego. Łącznie Czarnowski odnotował obecność 140 jaskiń w dorzeczu Prądnika (ryc. 5).

Przed pierwszą wojną światową dane o nowych jaskiniach przynoszą także szczegółowe przewodniki po Dolinie Prądnika autorstwa K. Wróblewskiego (1900, 1907) i J. Zawadzkiego (1910). Ten ostatni został wznowiony również w latach międzywojennych (Zawadzki, 1932).

Jaskinie dorzecza Prądnika są uwzględnione w wykazie sporządzonym przez Reginę Danysz-Fleszarową (1932). Znajdują się tam informacje o 82 jaskiniach z tego obszaru, a więc mniej niż we wcześniejszych publikacjach S. J. Czarnowskiego. Pomimo tego wspomniany wykaz zasługuje na wymienienie, gdyż jest to pierwsza próba kompleksowego zestawienia jaskiń w skali całej Polski.

Znacznie więcej informacji oraz nowe, precyzyjnie wykonane plany przynosi artykuł Zdzisława Ciętaka (1911–2002). Zawiera on szczegółowe dane o dziewięciu jaskiniach dorzecza Prądnika – Łokietka, Zbójeckiej, Złodzijskiej, Krakowskiej, Białej, Koziarni, Ciemnej, Okopy Wielkiej Dolnej

Inwentarz „Jaskinie Polski” zawiera dane o 181 jaskiniach z dorzecza Prądnika (Kowalski, 1951, 1954; ryc. 7). Dokumentacja poszczególnych jaskiń składa się z opisu, dokumentacji graficznej (planu wraz z przekrojami) oraz zestawieniem literatury. Położenie jaskiń jest przedstawione na załączonej mapie, a opisy dojścia podane w osobnych dwóch rozdziałach (niezależnie dla Doliny Prądnika i Doliny Sąspowskiej). Zdecydowana większość planów została wykonana przez autora inwentarza. Plany siedmiu jaskiń pocho-

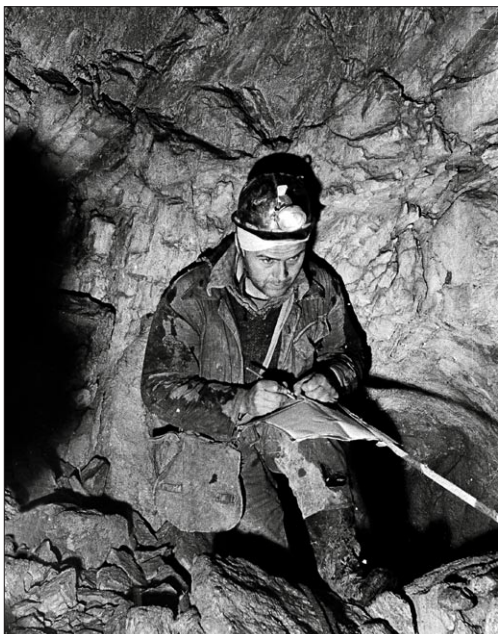


Ryc. 5. Jaskinie dorzecza Prądnika opisane lub wzmiankowane przez S. J. Czarnowskiego;

A. jaskinie, B. Granica OPN, C. Granica otuliny OPN

Fig. 5. Caves of the Prądnik catchment described or mentioned by S. J. Czarnowski;

A. caves, B. border of the OPN, C. border of the OPN buffer zone



Ryc. 6. Kazimierz Kowalski w latach 50-tych XX w.
Fot. Ryszard Gradziński

Fig. 6. Kazimierz Kowalski in the 1950s. Photo by
Ryszard Gradziński

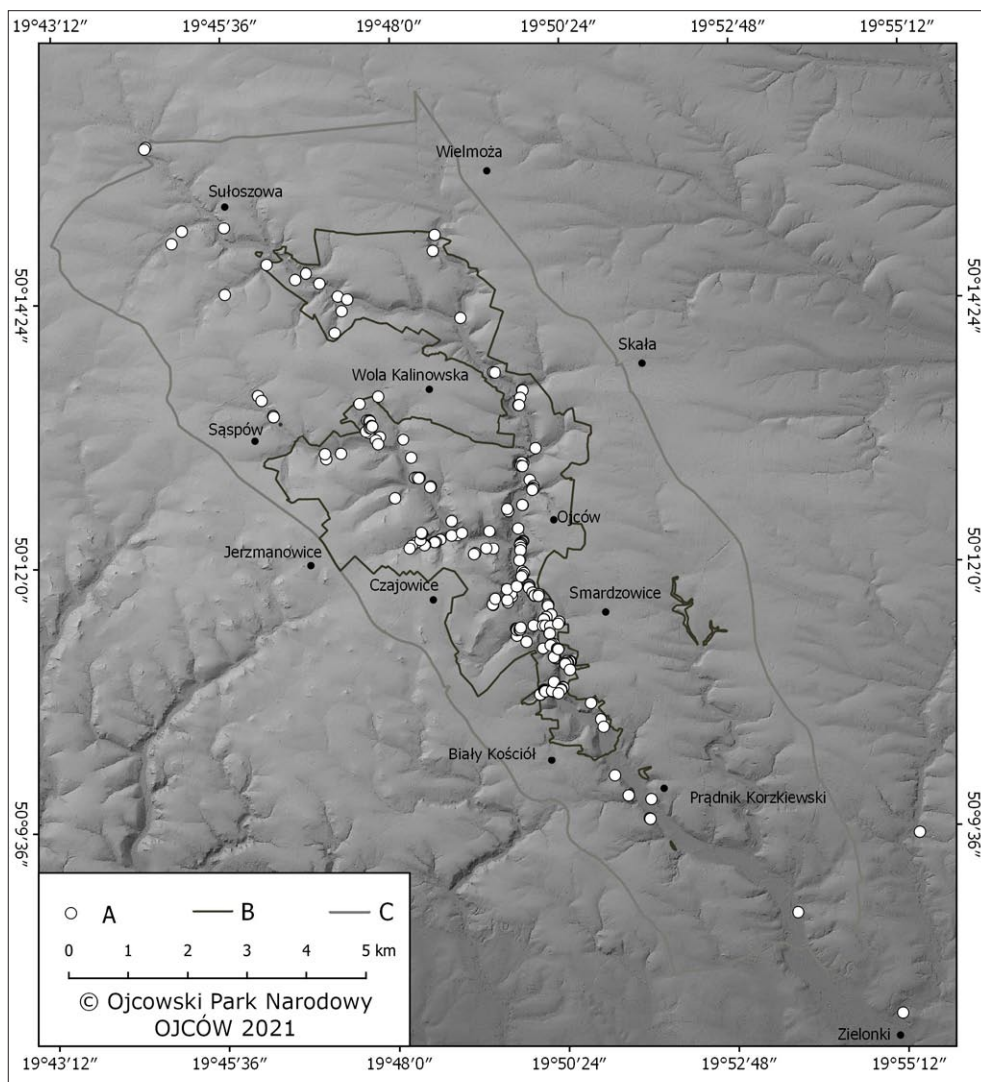
dzą z wcześniejszej publikacji Z. Ciętaka (1935), a jedna niezwykle trudno dostępna jaskinia (Dziurawiec Niedostępny za Bramą Krakowską) nie posiada planu. Część katalogowa inwentarza jest poprzedzona obszernymi wstępnymi rozdziałami podsumowującymi ówczesny stan wiedzy o jaskiniach wyżyny. W rozdziałach tych zawarte są liczne informacje dotyczące jaskiń dorzecza Prądnika. Swoistą ciekawostką jest brak dokumentacji Jaskini Ciemnej oraz Oborzyska Wielkiego, uznawanego za jej integralną część. Jaskinia ta została uznana za obiekt o znaczeniu strategicznym, skutkiem czego cenzura zabroniła publikowania jej dokumentacji (Kowalski, 2004). W zaistniałej sytuacji w rozdziałach wstępnych autor zastosował nazwę synonimiczną Jaskinia Ojcowska. Natomiast pełna dokumentacja Jaskini Ciemnej i Oborzyska Wielkiego ukazała się w trzecim tomie „Jaskiń Polski”, w części uzupełnień (Kowalski, 1954). Również tam jest stosowana synonimiczna nazwa Jaskinia Ojcowska.

POSZUKIWANIE, EKSPLOACJA I DOKUMENTACJA JASKIŃ W DRUGIEJ POŁOWIE XX WIEKU

Po opublikowaniu inwentarza „Jaskinie Polski” wiele niezależnych od siebie zespołów i grup prowadziło z różną intensywnością poszukiwania jaskiń i podejmowało próby eksploracji na obszarze dorzecza Prądnika. Była to aktywność o charakterze wycinkowym, czyli obejmująca pojedyncze obiekty lub ograniczona do pewnej części omawianego obszaru.

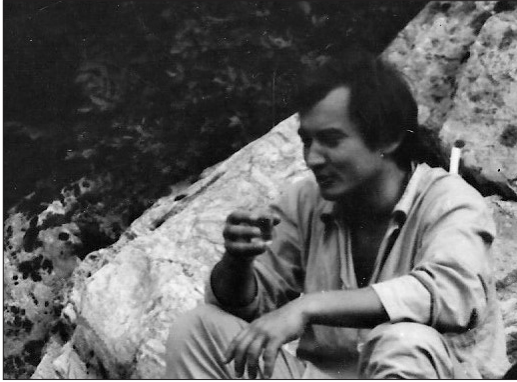
Na przełomie lat sześćdziesiątych i siedemdziesiątych ubiegłego wieku intensywne poszukiwania prowadził Andrzej Kobyłecki (ryc. 8) wraz z młodymi pomocnikami, z których na wymienienie zasługują Marian Czepiel (ryc. 9) i Andrzej Górny (ryc. 10). Wykonał on dokumentację wielu jaskiń, w tym dużych obiektów jak Jaskinia Łokietka, Jaskinia Ciemna, Jaskinia Zbójecka i Jaskinia Koziarnia a także wielu mniejszych. Działania były skoncentrowane zwłaszcza na terenie Wąwozu Jamki i Doliny Sąspowskiej. W sumie zarejestrowano i udokumentowano kilkadziesiąt nieodnotowanych wcześniej obiektów. Efektem prac tego zespołu była publikacja wykazu jaskiń Wąwozu Jamki (Kobyłecki, 1972). Uwzględnił on 20 jaskiń z wąwozu oraz położoną w pobliżu Jaskinię Sąspowską. Należy zaznaczyć, że nie wszystkie jaskinie znane autorowi zostały uwzględnione w tym wykazie (*vide infra*). Dokonano wówczas także pewnych odkryć, na przykład Jaskini Wielkanocnej – przekopując otwór (1969 r.) i Jaskini Ciasnej w Dziurawcu

(1969 r.). Odkryto również głębsze partie Jaskini pod Kościołem Wschodniej (1968 r.), Jamy Małej (1970 r.) i połączono Oborzysko Wielkie z Jaskinią w Leszczynie (1969 r.). Znakomita większość planów A. Kobyłeckiego nie doczekała się opublikowania, a część z nich zaginęła. Warto też dodać, że A. Kobyłecki jest pomysłodawcą znaków konwencjonalnych stosowanych przez wielu późniejszych dokumentatorów jaskiń jurajskich.



Ryc. 7. Jaskinie dorzecza Prądnika opisane w inwentarzu K. Kowalskiego;
A. jaskinie, B. Granica OPN, C. Granica otuliny OPN

Fig. 7. Caves of the Prądnik catchment surveyed by K. Kowalski;
A. caves, B. border of the OPN, C. border of the OPN buffer zone



Ryc. 8. Andrzej Kobyłecki w latach 70-tych XX w. Fot. J. Potaczała (z archiwum A. Górnego)

Fig. 8. Andrzej Kobyłecki in the 1970s. Photo by J. Potaczała (from A. Górny's archive)

Również u schyłku lat sześćdziesiątych ubiegłego wieku interdyscyplinarny zespół kierowany przez Waldemara Chmielewskiego (1929–2004) rozpoczął prace wykopaliskowe w licznych jaskiniach Doliny Sąspowskiej. Wówczas zlokalizowano i pomierzono nieopisywaną wcześniej Jaskinię Ciasną, która *nota bene* niezależnie została poznana przez zespół A. Kobyłeckiego.

Inicjatywą Michała Banasia było sporządzenie w początku lat osiemdziesiątych zeszłego wieku dokumentacji graficznej i lapidarnych opisów kilkunastu niewielkich jaskiń położonych na lewym orograficznie zboczu Doliny Sąspowskiej, głównie w masywie skalnym Krzykała. Dokumentacje te zebrane w formie

zeszytu nie doczekały się publikacji.

Znacznie bardziej zaawansowane były prace prowadzone wiosną 1992 r. przez grupę grotolazów z Harcerskiego Klubu Tatarnictwa Jaskiniowego (HKTJ) w Brzeszczach kierowaną przez Jarosława Rybaka (ryc. 11). Objęły one lewe orograficznie zbocze Doliny Prądnika od rejonu Zamku w Ojcowie po Jaskinię Ciemną. Doprowadziły do udokumentowania 41 jaskiń. Były to obiekty odnotowywane wcześniej w literaturze, lecz także te znalezione podczas trwania prac terenowych. Całość materiałów została opublikowana w niskonakładowym biuletynie HKTJ (Rybak, 1992).

W omawianym okresie podjęte zostały dwie godne odnotowania lecz nieco odmienne inicjatywy zmierzające do przedstawienia postępu eksploracji jaskiń w skali całej wyżyny. M. Czepiel planował wydanie inwentarza obejmującego jedynie większe jaskinie tego obszaru. Zamiar ten miał być realizowany etapowo – publikowane miały być dokumentacje jaskiń z poszczególnych mniejszych rejonów. Kierowana przez niego aktywność terenowa grotolazów ze Śląska, głównie z Katowickiego Klubu Speleologicznego trwała w latach siedemdziesiątych i osiemdziesiątych zeszłego wieku. Wstępem było opublikowanie wykazu jaskiń mających zostać objętych inwentarzem, wśród których wymieniono 47 jaskiń z dorzecza Prądnika (Czepiel, 1976). Z tego obszaru ukazały się następnie dokumentacje jaskiń wąwozów Jamki i Koziarnia oraz kilku jaskiń z innych części dorzecza (Czepiel, 1984, 1991; Czepiel & Lisoń, 1984). Dokumentacje te zawierały opisy i plany jaskiń, lecz były pozbawione szerzej omówionej historii poznania a cytowane piśmiennictwo zostało ograniczone do minimum.

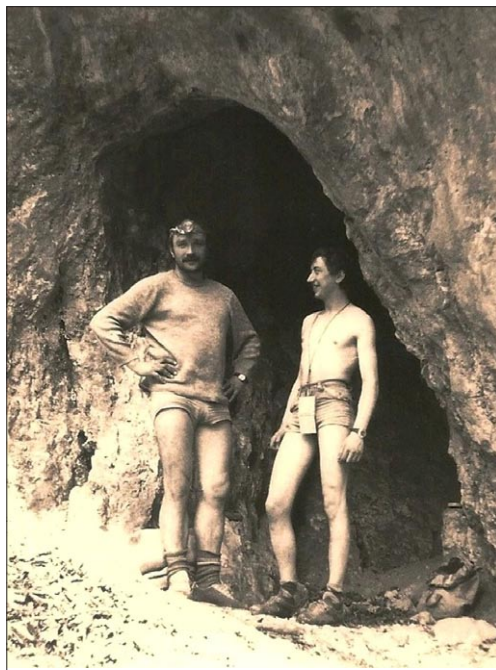
Natomiast kolejnym po inwentarzu K. Kowalskiego kamieniem milowym w poznaniu jaskiń wyżyny, w tym dorzecza Prądnika, była książka Mariusza Szelerewicza (1946–2011; ryc. 12) i Andrzeja Górnego zatytułowana „Jaskinie Wyżyny Krakowsko-Wieluńskiej” (Szelerewicz & Górny, 1986). Książka ta zawiera opisy i plany wszystkich znanych wówczas jaskiń o długości przekraczającej 40 m. Z rejonu dorzecza Prądnika opisano 13 takich jaskiń. Zamieszczone plany były wykonane przez autorów a część była autorstwa A. Kobyłeckiego. Ponadto w tej książce znajduje się „Pełny wykaz jaskiń i schronisk Wyżyny

Krakowsko-Wieluńskiej” uwzględniający dane z rozmaitych publikacji, ale także z licznych niepublikowanych materiałów i terenowych obserwacji autorów. Wykaz zawiera nazwy i podstawowe parametry morfometryczne 218 jaskiń z obszaru dorzecza Prądnika (ryc. 13). Jaskinie zostały pogrupowane w trzech subregionach: Dolina Prądnika, Dolina Sąspowska i Wąwóz Jamki.

U schyłku lat osiemdziesiątych zeszłego wieku, już po ukazaniu się wspomnianej książki M. Szelerewicz i A. Górny wraz z grotołazami zrzeszonymi w Jaskiniowym Klubie Jurajskim rozpoczęli dokładną penetrację wybranych obszarów dorzecza Prądnika, a mianowicie Wąwozu Jamki, Wąwozu Stodoliska i Doliny Młynnickiej. Sporządzono wówczas plany kilkunastu, głównie niewielkich obiektów. Wymiernym efektem tych prac było opublikowanie zestawień jaskiń Doliny Młynnickiej i Wąwozu Jamki (odpowiednio Szelerewicz, 1989 i Szelerewicz, 1990).

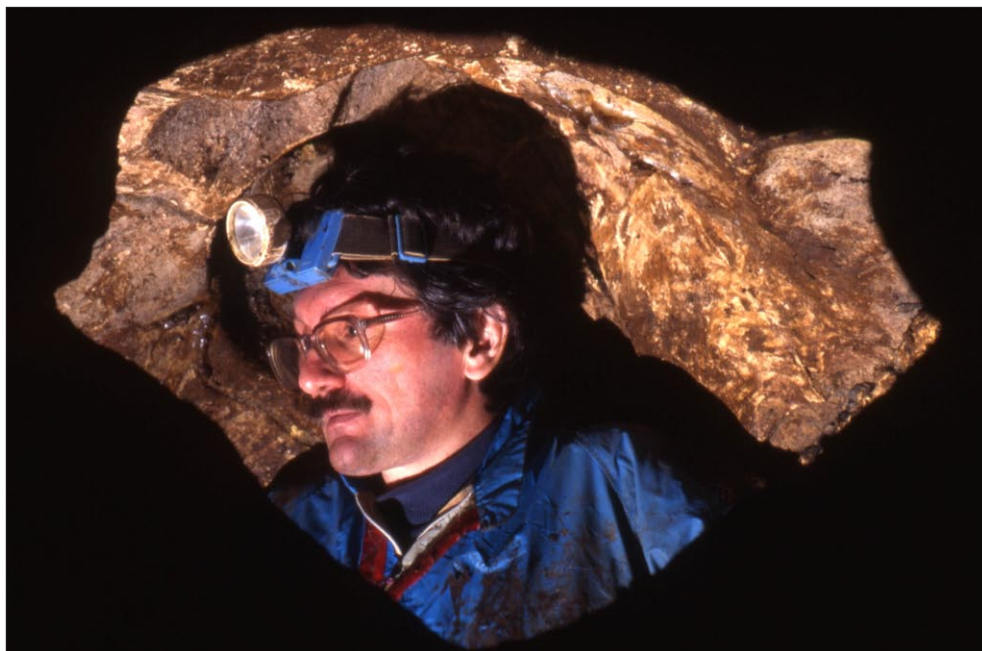
W drugiej połowie XX w. dokonano również nielicznych, bardziej znaczących odkryć. Co znamienne, odkrycia te były efektem raczej krótkotrwałej aktywności grotołazów nieposiadających większego doświadczenia i wyszkolenia. Wymienić tutaj należy Jaskinię Sąspowską, Jamę Ani i Jaskinię Goraja. Partie przyotworowe tych jaskiń były niewątpliwie znane wcześniej. Wiosną 1967 r. Władysław Barski i Zbigniew Korona z Krakowskiego Klubu Turystyki Jaskiniowej przekopali ciasny korytarz na końcu nieopisywanego wcześniej schroniska i weszli do głębszych części jaskini z bogatą szatą naciekową. Po tych odkryciach cały obiekt został nazwany Jaskinią Sąspowską. Również studnia wlotowa prowadząca do Jamy Ani była znana od dawna (*vide infra*). Korek gruzowy znajdujący się na jej dnie przekopali 23.01.1988 r. Rafał Dutkiewicz i Jarosław Sznajder z Sekcji Speleologicznej Pałacu Młodzieży w Krakowie odkrywając obszerną jaskinię (łączna długość 158 m), również z efektowną szatą naciekową. Trzecim wartym wspomnienia lecz mniejszym odkryciem jest Jaskinia Goraja o długości 43 m, położona w Dolinie Młynnickiej, której głębsze partie zostały odkopane w latach osiemdziesiątych XX w. przez Lucjana Goraja, nastoletniego wówczas mieszkańca pobliskiej wsi Wielmoża.

Szeroko komentowana była sprawa nazwy Jamy Ani i historii odkrycia tej jaskini. Jak zaznaczono powyżej studnia wejściowa była znana wcześniej i została uwzględniona w wykazie M. Szelerewicza i A. Górny (1986) pod nazwą Schronisko w Studni. Nazwa ta pojawiła się wcześniej w wykazie jaskiń Wąwozu Jamki autorstwa A. Kobyłeckiego



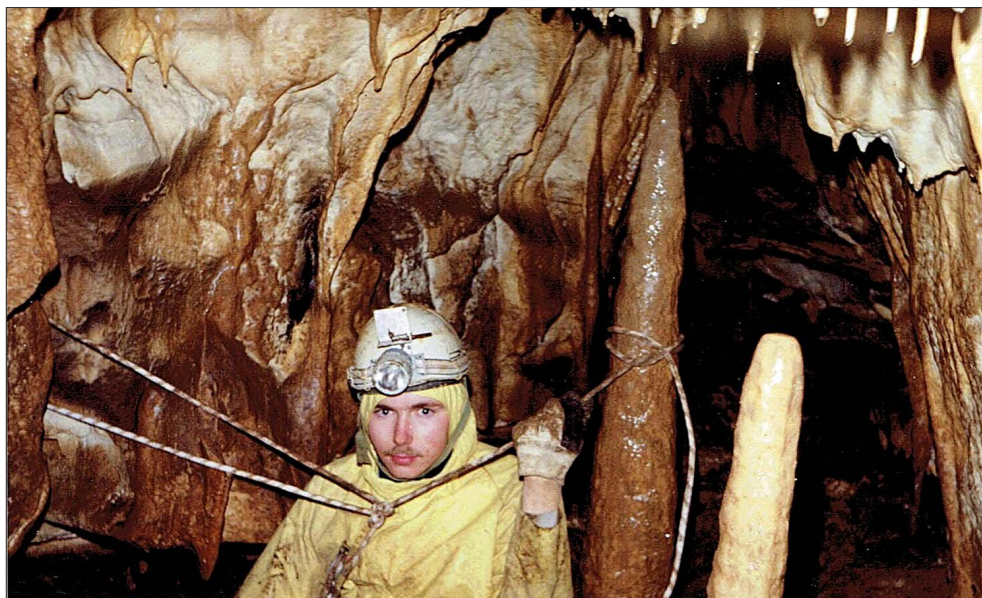
Ryc. 9. Marian Czepiel (z lewej) podczas inwentaryzacji jaskiń w Dolinie Sąspowskiej, 1984 r. Fot. D. Lisoń (z archiwum M. Czepiela)

Fig. 9. Marian Czepiel (left) during inventory works in Sąspowska Valley in 1984. Photo by D. Lisoń (from M. Czepiel's archive)



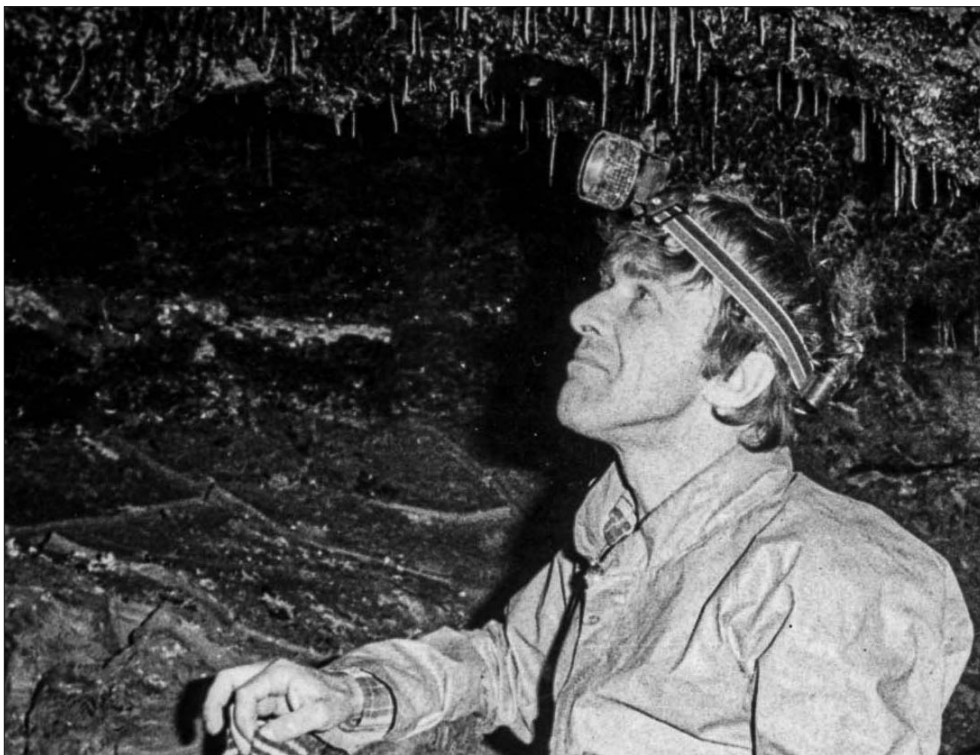
Ryc. 10. Andrzej Górny. Fot. M. Gradziński

Fig. 10. Andrzej Górny. Photo by M. Gradziński



Ryc. 11. Jarosław Rybak w Jamie Ani. Fot. A. Hałat (archiwum J. Rybaka)

Ryc. 11. Jarosław Rybak in Jama Ani. Photo by A. Hałat (from J. Rybak's archive)



Ryc. 12. Mariusz Szelerewicz. Fot. z archiwum Pauliny Szelerewicz

Fig. 12. Mariusz Szelerewicz. Photo. from Paulina Szelerewicz's archive

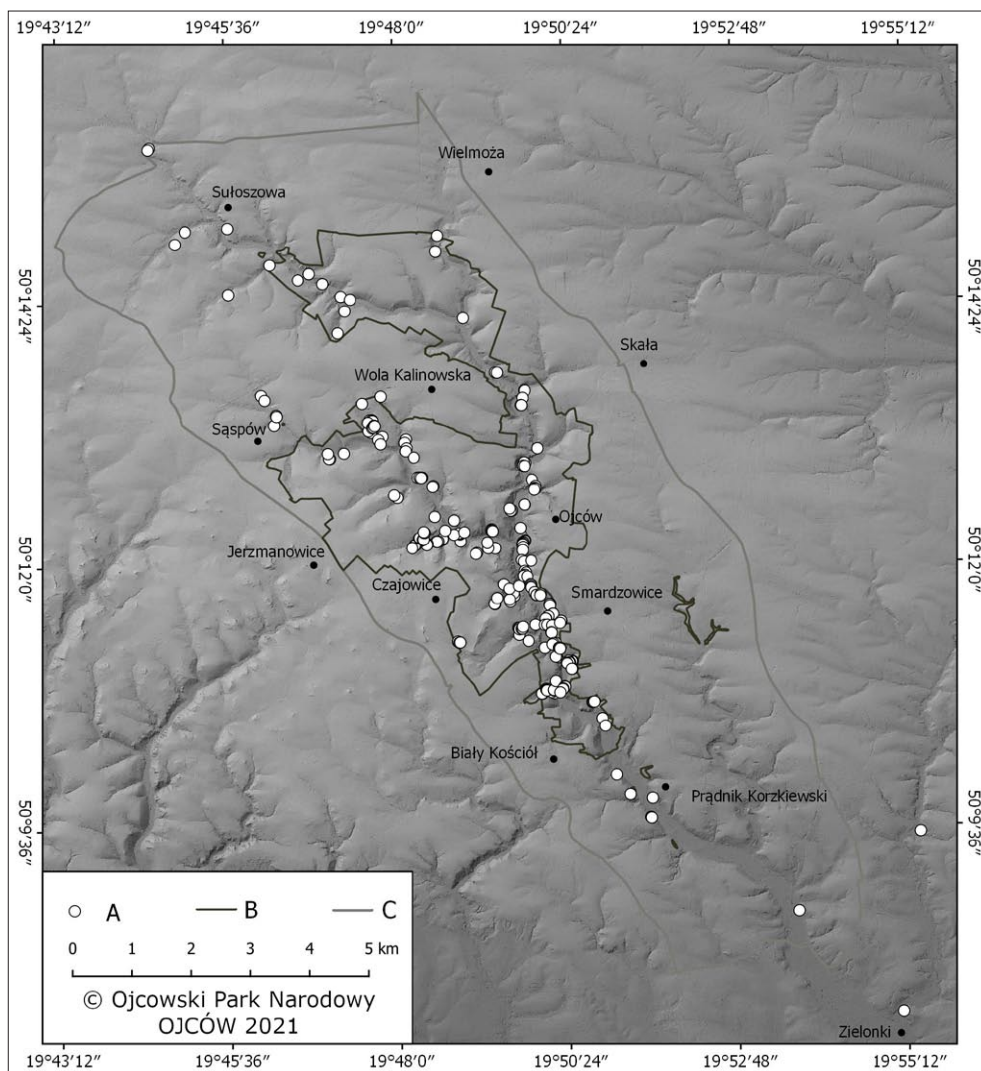
(1972). Jednakże analiza niepublikowanych materiałów A. Kobyłeckiego wykazała, że została ona użyta do innego, położonego w pobliżu schroniska (Gradziński i in., 2020). A. Kobyłecki nie uwzględnił samej studni w swoim wykazie, zapewne z powodu jej charakteru i rozmiarów, a w materiałach archiwalnych stosował do niej nazwę „Studnia”.

Jedyną próbą eksploracji połączoną z zakrojonymi na szerszą skalę pracami ziemnymi były działania w Jaskini w Łykawcu usytuowanej w półlepej dolinie krasowej na terenie Iwin – przysiółka Białego Kościoła (ryc. 14). Problem ten od dawna budził zainteresowanie z powodu rozpoznanej łączności hydrologicznej ponoru z wywierzykiem położonym na dnie Doliny Prądnika. Wiosną 1994 r. grotolazi z Jaskiniowego Klubu Jurajskiego podjęli prace prowadzące do odkopania studni o głębokości 11,5 m. Niestabilność ścian studni doprowadziła do obrywu i poranienia jednego z grotolazów, co skutkowało zaniechaniem dalszych prac. Studnia wkrótce została zapełniona osadami namywanyymi przez okresowy ciek wodny.

Wartą odnotowania jest krótkotrwała aktywność eksploracyjna grotolazów z Krakowskiego Klubu Taternictwa Jaskiniowego prowadzona na przełomie lat osiemdziesiątych i dziewięćdziesiątych zeszłego wieku. Odkryto wówczas ciasną Jaskinię Malesową Dolną (31 m), a także krótkie lecz niezwykle trudne i ekstremalnie ciasne partie w Jaskini Sąsypowskiej i Jamie Ani. Tych ostatnich odkryć dokonała Marta Salamon wraz z towarzyszącymi jej kolegami.

KOMPLEKSOWA INWENTARYZACJA JASKIŃ DORZECZA PRĄDNIKA

Jesienią 1990 r. rozpoczęły się prace dokumentacyjne jaskiń w Wąwozie Koziarnia. Początkowo były to działania szkoleniowo-treningowe, które dopiero od jesieni 1992 r. przybrały charakter zinstytucjonalizowany i przerodziły się w kompleksową inwentaryzację



Ryc. 13. Jaskinie dorzecza Prądnika uwzględnione w wykazie M. Szelerewicza i A. Górnego (1986); A. jaskinie, B. Granica OPN, C. Granica otuliny OPN

Fig. 13. Caves of the Prądnik catchment listed by M. Szelerewicz and A. Górny (1986);

A. caves, B. border of the OPN, C. border of the OPN buffer zone

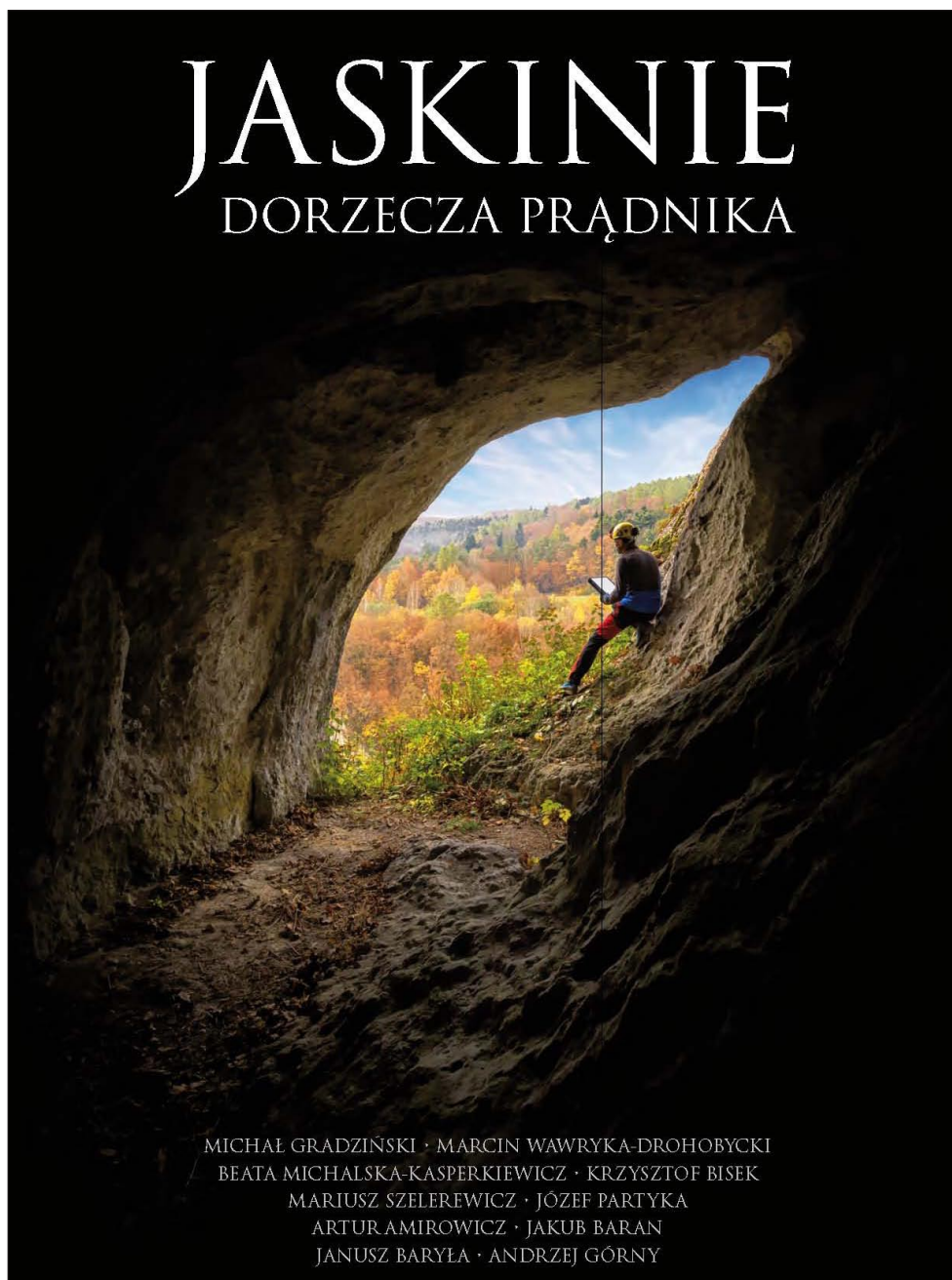


Ryc. 14. Eksploracja ponoru w Łykawcu koło Białego Kościoła wiosną 1994 r. Fot. M. Gradziński

Fig. 14. Exploration of a sinkhole in Łykawiec blind valley near the village of Biały Kościół in spring of 1994. Photo by M. Gradziński

jaskiń całego dorzecza Prądnika. Zasadnicze prace terenowe trwały w latach 1990–2010. Ich efektem było ukazanie się w latach 1992–2011 szesnastu zeszytów inwentarza obejmujących poszczególne fragmenty dorzecza (Bisek i in., 1992; Gradziński i in., 1994, 1995a, 1995b, 1996, 1997, 1998, 1999, 2001, 2002, 2004, 2005, 2006, 2007, 2010, 2011). Idea wydawania poszczególnych zeszytów, które miały charakter preprintów, zakładała zwieńczenie prac wydaniem kompletnego, całościowego inwentarza. W latach 2017–2020 wykonano niezbędne uzupełnienia terenowe (m.in. lokalizację otworów przy pomocy odbiornika GPS, inwentaryzację kilkunastu nieuwzględnionych wcześniej jaskiń) i kameralne (ujednoczenie opisów, przerysowanie planów w jednolitej konwencji graficznej, dodatkową kwerendę literatury), a także przygotowano materiał do druku.

Końcem 2020 r. Ojcowski Park Narodowy (OPN) wydał drukiem kompletny inwentarz jaskiń dorzecza Prądnika (Gradziński i in., 2020; ryc. 15). Jest on całościowym opracowaniem wszelkich aspektów związanych z jaskiniami tego obszaru, pierwszym od czasu ukazania się fundamentalnego dzieła autorstwa K. Kowalskiego (1951, 1954). Zespół autorski inwentarza tworzy dziesięć osób (ryc. 16). Znajdują się w nim wszyscy autorzy wcześniej publikowanych zeszytów: Michał Gradziński, Marcin Wawryka-Drohobycki, Beata Michalska-Kasperkiewicz, Krzysztof Bisek, Mariusz Szelerewicz (1946–2011), Artur Amirowicz i Andrzej Górny; kolejność autorów odzwierciedla stopień zaangażowania w prace inwentaryzacyjne w latach 1990–2011. Ponadto w zespole autorskim znaleźli się także Janusz Baryła – od 1995 r. odpowiedzialny za oznaczanie flory przytotworowej jaskiń, Jakub Baran – pracownik OPN, który przedstawił rozmieszczenie wszystkich jaskiń na cyfrowych modelach terenu wykorzystując narzędzia GIS, a także ustalił właścicieli



Ryc. 15. Okładka inwentarza „Jaskinie dorzecza Prądnika” (Gradziński i in., 2020)

Fig. 15. Front cover of the inventory “Caves of the Prądnik catchment” (Gradziński et al., 2020)



Ryc. 16. Autorzy inwentarza 10.07.2020 r., od lewej: J. Partyka (trzymający inwentarz), J. Baran, K. Bisek, M. Gradziński, M. Wawryka-Drohobycki, B. Michalska-Kasperkiewicz, A. Amirowicz; na zdjęciu brak J. Baryły, A. Górnygo, M. Szelerewicza. Fot. K. Bisek

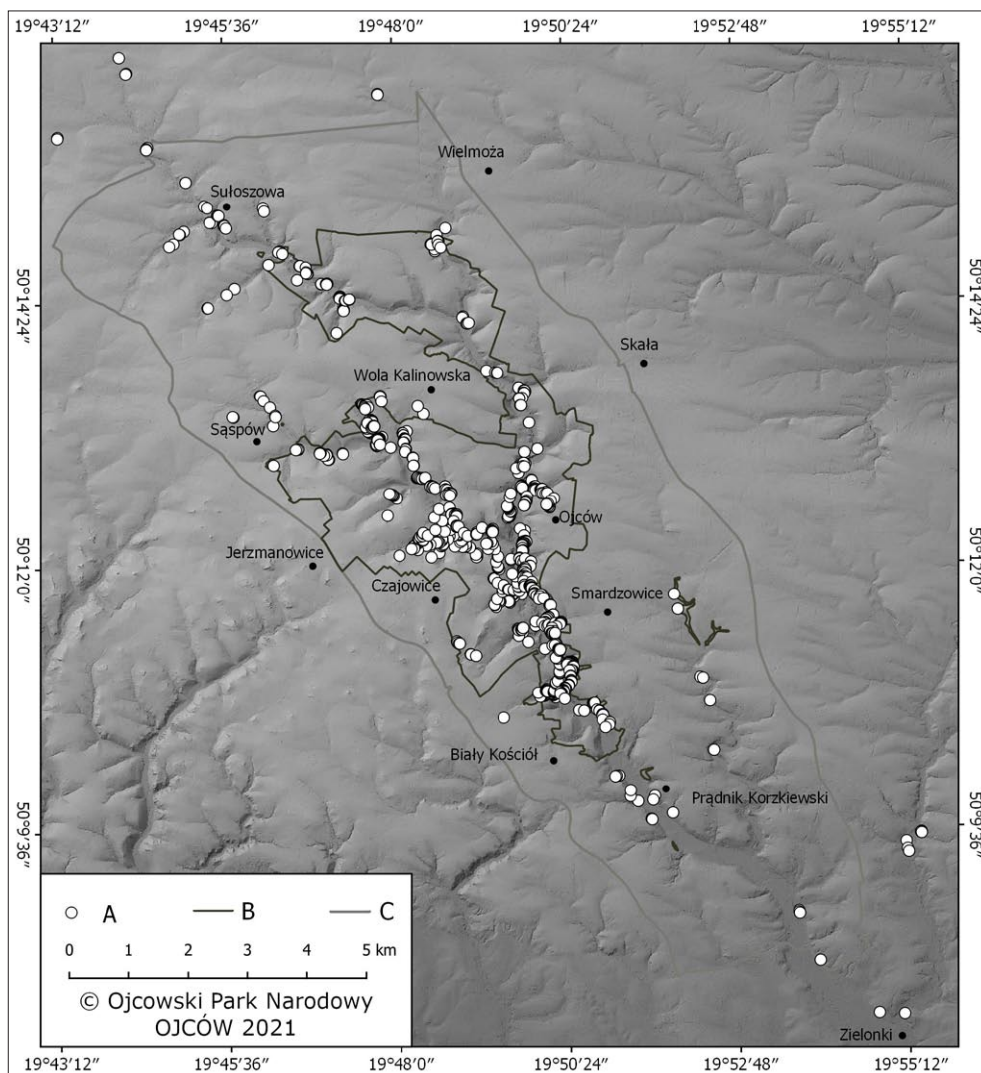
Fig. 16. Authors of the inventory on July, 10th, 2020, from the left: J. Partyka (holding the inventory), J. Baran, K. Bisek, M. Gradziński, M. Wawryka-Drohobycki, B. Michalska-Kasperkiewicz, A. Amirowicz; J. Baryła, A. Górny and M. Szelerewicz are missing in the photograph. Photo by K. Bisek

terenu, gdzie znajdują się otwory jaskiń oraz Józef Partyka – „ojciec inwentarza”, który nieustrudzenie stymulował inwentaryzatorów do kontynuowania prac, a w fazie zbiorczego opracowania dokumentacji włączył się aktywnie w kwerendę literatury, wykonanie korekty i opracowanie indeksów nazw jaskiń, nazwisk osób oraz łacińskich nazw taksonomicznych flory i fauny. Opracowanie graficzne i skład wykonała Paulina Szelerewicz-Gładysz (Pracownia Kreatywna Bezliku).

Inwentarz zawiera dokumentację 757 jaskiń usytuowanych na obszarze dorzecza Prądnika (ryc. 17). Zdecydowana większość z nich (674 jaskiń) jest położona w obrębie OPN, a dalszych 68 jaskiń na terenie jego otuliny (strefy ochronnej). Łączna długość wszystkich zinwentaryzowanych jaskiń przekracza 7,1 km. Teren został podzielony na sześć sektorów o jasno zdefiniowanych granicach; sektory te są rozmieszczone w dorzeczu zgodnie z ruchem wskazówek zegara. Numeracja jaskiń nawiązuje do ich rozmieszczenia w sektorach, a lokalizacja jest przedstawiona na numerycznych modelach terenu.

Dokumentacja każdej jaskini zawiera opis i plan. Opis poprzedzony jest zestawieniem najważniejszych danych dotyczących jaskini, to jest obowiązującej nazwy i wszystkich nazw synonimicznych, informacji dotyczących położenia, długości, deniwelacji, rozciągłości, ekspozycji otworu, wysokości otworu jaskini nad poziom morza i nad dno doliny. Sam opis zawiera charakterystykę topograficzną korytarzy oraz rozbudowane dane opracowane na podstawie obserwacji terenowych oraz wyników badań naukowych publikowanych w literaturze. Dotyczą one: morfologii jaskini, osadów klastycznych i znajdujących w nich

szczątków zwierząt, roślin i materiałów archeologicznych, nacieków, mikroklimatu jaskini, żywych organizmów ją zasiedlających i znalezisk subfossylnych szczątków organicznych, historii poznania – odkryć, wykorzystania przez człowieka i badań naukowych. Każda jaskinia opatrzona jest kompletną, adnotowaną bibliografią. Zdecydowana większość planów jaskiń powstała w trakcie inwentaryzacji i została wykonana przez Marcina Wawrykę (-Drohobyckiego). Nieliczne są autorstwa grotolazów z Sekcji Tatarnictwa Jaskiniowego



Ryc. 17. Jaskinie dorzecza Prądnika uwzględnione w inwentarzu M. Gradzińskiego i in. (2020); A. jaskinie, B. Granica OPN, C. Granica otuliny OPN

Fig. 17. Caves of the Prądnik catchment included in the inventory by M. Gradziński et al. (2020); A. caves, B. border of the OPN, C. border of the OPN buffer zone

KW Kraków współpracujących podczas działań terenowych – Michała Banasia, Agaty Malik (-Ptaszyńskiej) i Macieja Tomaszka. Wykorzystano także kilka planów wykonanych wcześniej przez Mariusza Szelerewicza i Janusza Szelerewicza. Plany te były uzupełniane w trakcie prac terenowych. W przypadku nielicznych obiektów niedostępnych posilkowano się wcześniej publikowanymi planami innych autorów.

W inwentarzu znajduje się zbiorczy wykaz literatury zawierający 1730 pozycji oraz indeksy: indeks nazw jaskiń (uwzględniający także wszystkie nazwy synonimiczne), indeks łacińskich nazw taksonów flory i fauny oraz indeks osób.

Dokumentacje jaskiń zawarte w inwentarzu „Jaskinie dorzecza Prądnika” (Gradziński i in., 2020) zostaną w najbliższym czasie uwzględnione w serii wydawniczej „Jaskinie Polski”, która początkowo ukazywała się nakładem Polskiego Towarzystwa Przyjaciół Nauk o Ziemi (od 1991 r.), a obecnie jest publikowana przez Państwowy Instytut Geologiczny – Państwowy Instytut Badawczy. Dokumentacje te będą także umieszczone w internetowej bazie danych „Jaskinie Polski” (podsystemie Centralnej Bazy Danych Geologicznych), która jest powiązana ze wspomnianą serią wydawniczą. Autorzy dokumentacji zgodzili się na ich wykorzystanie, pomimo różnorodnych mankamentów wspomnianej serii wydawniczej, głównie ze względu na niezwykle wysoką użyteczność internetowej bazy danych. Niestety, dokumentacje tekstowe zostały znacznie uproszczone, celem dostosowania do wymogów serii wydawniczej, a jaskinie opatrzono nową, nieprzemyślaną numeracją.

Należy dodać, że równoległe z trwaniem prac inwentaryzacyjnych inne zespoły podejmowały aktywność eksploracyjną na opracowywanym obszarze. Wymienić tutaj trzeba Pawła Ostrowskiego i Mirosława Wiśniewskiego, którzy w 1996 r. odkryli kilkumetrową Szczelinę w Kamieniołomie nad Sąsówką (Wiśniewski & Ostrowski, 1996) oraz Wojciecha Kuczoka z towarzyszami, którzy w 2007 r. odkryli drugi otwór jaskini Lisi Meander oraz nieznane wcześniej partie Jaskini nad Źródłem św. Jana (Kuczok, 2012). W ostatnich latach Adam Polonius zlokalizował dziesięć niewielkich schronisk położonych głównie na obrzeżach dorzecza Prądnika.

ZAKOŃCZENIE

Wraz z ukończeniem inwentaryzacji i opublikowaniem zbiorczego inwentarza zakończył się pewien etap w poznaniu jaskiń dorzecza Prądnika. Pomimo, że przeprowadzone prace opierały się na dokładnej penetracji terenu nie można wykluczyć odkryć kolejnych jaskiń na tym obszarze. Można jedynie wierzyć, że będą to obiekty wielkością i charakterem nie odbiegające od znanych dotychczas.

Podziękowania

Autor serdecznie dziękuje Teresie Madeyskiej i Andrzejowi Tycowi za wnikliwe recenzje artykułu zaznaczając jednocześnie, że bierze pełną odpowiedzialność za treści w nim wyrażone, a także Marianowi Czepielowi, Andrzejowi Górnemu, Andrzejowi Kobyteckiemu, Józefowi Partyce, Jarosławowi Rybakowi i Paulinie Szelerewicz za dostarczenie fotografii. Na szczególne podziękowania zasługuje Jakub Baran, który opracował mapy ilustrujące artykuł.

PIŚMIENNICTWO

- Bisek, K., Gradziński, M., Wawryka, M. (1992). *Jaskinie Ojcowskiego Parku Narodowego. Wąwóz Koziarnia*. Ojców: Ojcowski Park Narodowy, Muzeum im. Prof. Władysława Szafera.
- Ciętak, Z. (1935). Jaskinie południowej części Wyżyny Małopolskiej, *Ochrona Przyrody*, 15, 195–242.
- Czarnowski, S. J. (1899). Jaskinie okolic Ojcowa, *Światowit*, 1, 1–14.
- Czarnowski, S. J. (1911). Jaskinie okolic Krakowa i Ojcowa i ich zabytki przeddziejowe, *Polska Przedhistoryczna*, 4, 1–84.
- Czarnowski, S. J. [ok. 1914]. *Mapa jaskiń okolic Krakowa i Ojcowa*. Warszawa: Skład Główny w Księgarni Gebethnera i Wolffa.
- Czepiel, M. (1976). Inwentarz jaskiń Wyżyny Krakowsko-Wieluńskiej, *Meander [Biuletyn Informacyjny Katowickiego Klubu Speleologicznego]*, 2, 47–89.
- Czepiel, M. (1984). Inwentarz jaskiń Wyżyny Krakowsko-Wieluńskiej, *Meander [Biuletyn Informacyjny Katowickiego Klubu Speleologicznego]*, 8, 53–62.
- Czepiel, M. (1991). Inwentarz jaskiń Wyżyny Krakowsko-Wieluńskiej, *Eksplorancik [Materiały informacyjno-szkoleniowe dla taterników jaskiniowych – Krakowski Klub Taternictwa Jaskiniowego]*, 17, 18–25.
- Czepiel, M. & Lisoń, D. (1984). Nowe odkrycia na Wyżynie Krakowskiej, *Meander [Biuletyn Informacyjny Katowickiego Klubu Speleologicznego]*, 8, 19–24.
- Danysz-Fleszarowa, R. (1933). Spis jaskiń krajowych, *Zabytki Przyrody Nieożywionej*, 2, 135–146.
- [Grabowski, A.] (1830). *Kraków i jego okolice opisał historycznie Ambroży Grabowski*. Kraków: Nakład i druk Józefa Czecha.
- [Grabowski, A.] (1866). *Kraków i jego okolice opisał historycznie Ambroży Grabowski*. Kraków: Nakładem Księgarni D. E. Friedleina.
- Gradziński, M., Amirowicz, A., Bisek, K., Wawryka, M. (1994). *Jaskinie Ojcowskiego Parku Narodowego, Dolina Sąspowska, Część Wschodnia*. Ojców: Ojcowski Park Narodowy, Muzeum im. Prof. Władysława Szafera.
- Gradziński, M., Górny, A., Szelerewicz, M. (1995). *Jaskinie Ojcowskiego Parku Narodowego, Wąwóz Jamki*. Ojców: Ojcowski Park Narodowy, Muzeum im. Prof. Władysława Szafera.
- Gradziński, M., Michalska, B., Szelerewicz, M., Wawryka, M. (1997). *Jaskinie Ojcowskiego Parku Narodowego, Rusztowa Góra*. Ojców: Ojcowski Park Narodowy, Muzeum im. Prof. Władysława Szafera.
- Gradziński, M., Michalska, B., Szelerewicz, M., Wawryka, M. (1998). *Jaskinie Ojcowskiego Parku Narodowego, Dolina Prądnika, Część Południowo-Zachodnia*. Ojców: Ojcowski Park Narodowy, Muzeum im. Prof. Władysława Szafera.
- Gradziński, M., Michalska, B., Wawryka, M. (1999). *Jaskinie Ojcowskiego Parku Narodowego, Część Środkowo-Zachodnia*. Ojców: Ojcowski Park Narodowy, Muzeum im. Prof. Władysława Szafera.
- Gradziński, M., Michalska, B., Wawryka, M. (2001). *Jaskinie Ojcowskiego Parku Narodowego, Dolina Prądnika. Część Północno-Zachodnia*. Ojców: Ojcowski Park Narodowy, Muzeum im. Prof. Władysława Szafera.
- Gradziński, M., Michalska, B., Wawryka, M. (2002). *Jaskinie Ojcowskiego Parku Narodowego, Dolina Prądnika. Część Północna*. Ojców: Ojcowski Park Narodowy, Muzeum im. Prof. Władysława Szafera.

- Gradziński, M., Michalska, B., Wawryka, M. (2005). *Jaskinie Ojcowskiego Parku Narodowego, Dolina Prądnika. Część Środkowo-Wschodnia*. Ojców: Ojcowski Park Narodowy, Muzeum im. Prof. Władysława Szafera.
- Gradziński, M., Michalska, B., Wawryka, M. (2006). *Jaskinie Ojcowskiego Parku Narodowego, Dolina Prądnika. Część Środkowa*. Ojców: Ojcowski Park Narodowy, Muzeum im. Prof. Władysława Szafera.
- Gradziński, M., Michalska, B., Wawryka, M. (2011). *Jaskinie Ojcowskiego Parku Narodowego, Dolina Prądnika. Część Południowo-Wschodnia*. Ojców: Ojcowski Park Narodowy, Muzeum im. Prof. Władysława Szafera.
- Gradziński, M., Michalska, B., Wawryka, M., Bisek, K. (1996). *Jaskinie Ojcowskiego Parku Narodowego, Chełmowa Góra*. Ojców: Ojcowski Park Narodowy, Muzeum im. Prof. Władysława Szafera.
- Gradziński, M., Michalska, B., Wawryka, M., Szelerewicz, M. (2004). *Jaskinie Ojcowskiego Parku Narodowego, Dolina Prądnika, część Północno-Wschodnia*. Ojców: Ojcowski Park Narodowy, Muzeum im. Prof. Władysława Szafera.
- Gradziński, M., Michalska, B., Wawryka, M., Szelerewicz, M. (2007). *Jaskinie Ojcowskiego Parku Narodowego, Dolina Prądnika, Góra Koronna, Góra Okopy*. Ojców: Ojcowski Park Narodowy, Muzeum im. Prof. Władysława Szafera.
- Gradziński, M., Michalska-Kasperkiewicz, B., Wawryka-Drohobycki, M. (2011). *Jaskinie Ojcowskiego Parku Narodowego, Dolina Prądnika. Część Południowa, Dolina Korzkiewki, Dolina Naramki*. Ojców: Ojcowski Park Narodowy, Muzeum im. Prof. Władysława Szafera.
- Gradziński, M., Wawryka, M., Bisek, K., Michalska, B. (1995). *Jaskinie Ojcowskiego Parku Narodowego, Dolina Sąspowska, Część Zachodnia*. Ojców: Ojcowski Park Narodowy, Muzeum im. Prof. Władysława Szafera.
- Gradziński, M., Wawryka-Drohobycki, M., Michalska-Kasperkiewicz, B., Bisek, K., Szelerewicz, M., Partyka, J., Amirowicz, A., Baran, J., Baryła, J., Górny, A. (2020). *Jaskinie dorzecza Prądnika*. Ojców: Ojcowski Park Narodowy.
- Humboldt, A., von. (1793). *Florae Fribergensis specimen plantas cryptogrammicus praesertim subterraneas exhibens accedunt aphorismi ex doctrina, physiologiae chemicae plantarum*. [b.m.]: Berolini.
- [Humboldt, A., von] (1861). *Podróże Aleksandra Humboldt'a*. Przekład z niemieckiego Michała Bohusza Szyszki. Oddział I. Tom I. Podróże po Afryce i Ameryce. Wilno: Nakładem Maurycego Orgelbranda.
- Jaskinia... (1862). Jaskinia Łokietkowska, *Gazeta Warszawska*, [b.t.], 194 (z 14/28.08.), 2.
- Kobyłecki, A. (1972). Jaskinie i schroniska skalne Wąwozu Jamki, *Jamnik [Biuletyn Informacyjny Krakowskiego Klubu Taternictwa Jaskiniowego PTTK]*, 3, 10–11.
- Kowalski, K. (1951). *Jaskinie Wyżyny Krakowsko-Wieluńskiej*. Warszawa: Państwowe Muzeum Archeologiczne. (Jaskinie Polski; t. 1).
- Kowalski, K. (1954). *Jaskinie Polski*; t. 3. Warszawa: Państwowe Wydawnictwo Naukowe.
- Kowalski, K. (2004). Z dziejów badań jaskiń Wyżyny Krakowsko-Wieluńskiej. W: Partyka, J. (red.), *Zróżnicowanie i przemiany środowiska przyrodniczo-kulturowego Wyżyny Krakowsko-Częstochowskiej*. Tom 2. Kultura. (s. 339–350) Ojców: Ojcowski Park Narodowy.
- Kuczok, W. (2012). *Poza światłem*. Warszawa: Wydawnictwo W.A.B.
- Ochyr, R. (2012). Barbara Fojcik: Mchy Wyżyny Krakowsko-Częstochowskiej, Distribution atlas of mosses of the Cracow-Częstochowa Upland. [recenzja], *Chrońmy Przyrodę Ojczystą*, 68, 37–40.

- Ossowski, G. (1880). Sprawozdanie z badań geologiczno-antropologicznych dokonanych w r. 1879 w jaskiniach okolic Krakowa, *Zbiór Wiadomości do Antropologii Krajowej*, 4, 35–56.
- Ossowski, G. (1884). Sprawozdanie z badań paleo-etnologicznych w jaskiniach okolic Ojcowa w r. 1883, *Zbiór Wiadomości do Antropologii Krajowej*, 8, 61–86.
- Ossowski, G. (1885). Jaskinie okolic Ojcowa pod względem paleoetnologicznym, *Pamiętnik Akademii Umiejętności*, 11, 1–50.
- [Piskorski, M.S.] [1691]. *Flores vitae B. Salomae Virginis, Principis Poloniae, Regine Halicie, Ordinis S. Clarae, Primae in Polonia Fundatricis. Iconibus. Hieroglyphicis, Lemmatis, Epigrammatis, explicatiūis Vernantes. Auctore M. Sebastiano Piskorski, VI.D. ét Professore, in Alma Universitate Studie Cracoviensis: Eremi B. Salome de Lapide S. Marie Presbytero. Cum Licentia Supeorum. Anno Domini M.DC.XCI. [równoległy tytuł Polski] Kwiecie żywota B. Salomei panny księżny Polskiej, królowey halickiej zakonu Ś. Klary Pierwszy w Polsce Fundá torki. Obrázami, Wyobráżeniami, Napisami, Rymá mi. Wydá niem X. M. Sebastiana Piskorskiego I.V.D. y Professora w Sławney Aká demiey Krákowskiej i Pustynie B. Salomei, ná Skále S. maryey Káplána, Zá pozwoleniem Stárszych. Cracovia: Typis Universitatis, Drukarnia Akademicka.*
- Roemer, F. (1882–1883). Die Knochenhöhlen von Ojcow in Polen, *Palaeontographica*, 29, 193–235.
- Rybak, J. (1992). Dol. Prądnika III.A, *Spit [Materiały szkoleniowe, Harcerski Klub Speleologiczny – Brzeszcze]*, 7, 19–52.
- [Rzeczyński, G.] (1721). *Historia naturalis curiosa regni Poloniae Magni Ducatus Lituaniae annexorumque provinciarum in tractatus XX divisa: ex scriptoribus probatis servata primigenia eorum phrasi in locis plurimis, ex M.S.S. variis, testibus oculatis, relationibus fide dignis, experimentis desumpta opera P. Gabrielis Rzeczyński Soc. Jesu. Sandomiriae: Typis Collegii Soc. Jesu.*
- [Rzeczyński, G.] (1742). *Auctuarium historiae naturalis curiosa regni Poloniae Magniq; ducatus Lithvaniae annexorumquè provinciarum in puncta XII, ex scriptoribus probatis servatâ primigeniâ eorum phrasi in locis plurimis, ex M. SS. variis, testibus oculatis, ex.revelationib. fide dignis, experimentis. desumptum Opus posthumum P. Gabrielis Rzeczyński Soc. Jesu. [b.m.w.]: [b.w.].*
- Szelerewicz, M. (1989). Inwentaryzacja, *Eksplorancik [Materiały informacyjno-szkoleniowe dla taterników jaskiniowych – Krakowski Klub Taternictwa Jaskiniowego]*, [14], 36.
- Szelerewicz, M. (1990). Inwentaryzacja, *Eksplorancik [Materiały informacyjno-szkoleniowe dla taterników jaskiniowych – Krakowski Klub Taternictwa Jaskiniowego]*, 15, 46.
- Szelerewicz, M. & Górny, A. (1986). *Jaskinie Wyżyny Krakowsko-Wieluńskiej*. Kraków: Wydawnictwo PTTK „Kraj”.
- Urbani, F. (2006). *Cueva del Guácharo, Caripe, Estado Monagas, Venezuela: Breve guía de excursión geológica e histórica*. Caripes.
- Wiśniewski, M. & Ostrowski, P. (1996). Schronisko Szczelina w Kamieniołomie nad Sąsówką, *Jaskinie Wyżyny Informator*, 13, 1–2.
- Wiśniewski, W. W. (1997). Niezwykłe „jaskiniowe” odkrycie na papierze. Podkrakowskie jaskinie w XVIII wiecznych opisach... parafii!, *Jaskinie Wyżyny Informator*, 16, 7–10.
- [Wróblewski, K.] K. W. (1900). *Nad Prądnikiem. Przewodnik po Ojcowie i jego okolicy*. Warszawa: Gebethner i Wolff.
- Wróblewski, K. (1907). *Przewodnik po Ojcowie i jego okolicy*. Warszawa: Gebethner i Wolff.

- Zawadzki, J. (1910). *Pieskowa Skala i jej okolice. Ojców, Grodzisko, Będkowiec, Wierzchowie, Korzkiew, Młynik, Sząpów, Sułoszowa, Wielmoża*. Warszawa: Nakład Tow. [arzystwa] Akc.[yjnego] „Zamek Pieskowa Skala”.
- Zawadzki, J. (1932). *Pieskowa Skala i jej okolice: Dolina Prądnika, Grodzisko – Skala – Ojców – Korzkiew – Sząpów – Jerzmanowice – Szklary – Wierzchowie – Będkowiec*. Warszawa: S.A. Zamek Pieskowa Skala.
- Zawisza, J. (1871). Poszukiwania archeologiczne, *Biblioteka Warszawska*, [b.t.], 4, 40–58.
- Zawisza, J. (1874). Jaskinia Mamuta w dolinie Wierzchowskiej, *Wiadomości Archeologiczne*, 2, 3–23.
- Zielnica, K. (2004). *Polonica bei Alexander von Humboldt*. Berlin: Akademie Verlag.

SUMMARY

The picturesque region of the Kraków-Wieluń Upland abounds in karst features, including caves, the number of which exceeds 1,900. 757 caves have been registered in the Prądnik catchment, which lies in the southern part of the upland (Gradziński et al., 2020). Two caves, Ciemna Cave and Łokietka Cave, were mentioned as early as in 1697 in an allegorical text entitled „Flores vitae B. Salomae virginis...”, published bilingually in Latin and Polish (Piskorski, 1697). The same caves are reported in the first physiographic description of Poland (Rzączyński, 1721, 1742). A. von Humboldt, who visited Ojców in the autumn of 1792, saw at least one cave in this region. He mentioned Sowią Jama, a cave in the Ojców area, and determined some species of lichens found in this cave. However, it is not clear if the information indeed concerns the relatively small Sowią Jama (only 28 m long and wholly within a twilight zone) or the definitely more extensive and better known Łokietka Cave (320 m long), situated nearby. Ciemna and Łokietka caves, along with three others, were briefly outlined in a handwritten description of some local parishes.

In the 19th century Ojców and its vicinity became popular among tourists, and as a spa. This resulted in the growing popularity of nearby caves, which were described in several guidebooks. Archaeological excavations in caves started in the second half of the 19th century. Among the first to conduct such research were Jan Zawisza, Godfryd Ossowski and Ferdinand Roemer. They prepared the first cave maps and cross-sections and positioned cave entrances on topographical sketches and maps. In the last years of that century, the Ojców area attracted the interest of Stanisław Jan Czarnowski, an amateur archaeologist who documented several previously undescribed caves, drew cave plans and created maps indicating locations of cave entrances. He mentioned 140 caves situated in the Prądnik catchment in a kind of cave inventory. More detailed maps of the nine largest caves of this area were drawn up by Zdzisław Ciętek in the interwar period.

During the Second World War, Kazimierz Kowalski started to survey caves of the Kraków-Wieluń Upland with the aim to prepare a complete inventory of Polish caves. The first volume of this inventory was published in 1951, and the supplementary material in 1954 (Kowalski, 1951, 1954). The publication included descriptions and maps of 181 caves from the Prądnik catchment. Significantly for that time, the censoring authorities regarded the spacious underground chamber of Ciemna Cave as an object of high military importance and forbade the publication of its description and map. These materials were finally published in the supplementary part, but under the alternative name of Ojcowaska Cave.

After the publication of Kowalski's inventory, several individuals conducted more or less systematic searches for caves in the Prądnik catchment. Andrzej Kobyłecki, active at the turn of the 1960s and 1970s, discovered some small caves there. Michał Banaś and Jarosław Rybak and his collaborators, are also worth mentioning. They started surveying caves in selected small parts within the catchment. Marian Czepiel commenced an ambitious project to publish an inventory of all of the most significant caves of the Kraków-Wieluń Upland. He carried out the project stage by stage. The caves of two ravines belonging to the Prądnik catchment, namely Jamki and Koziarnia, were surveyed as part of this project. Mariusz Szelerewicz and Andrzej Górny published a guidebook of the longest caves of the upland, which included descriptions and maps of 13 caves from the region in question. A complete list of 218 caves was an integral part of the guidebook. The more significant discoveries were uncommon, and paradoxically they are the result of unsystematic exploration by cavers with little specialized practise. Examples of this include the discovery of Jaskinia Sąpowska (1967) and Jama Ani (1988). However, it must be mentioned that the entrance parts of both caves had been known earlier; the explorers dug passages leading to the deeper parts of those caves.

Systematic works aimed at preparing the complete cave inventory commenced in 1990 and continued till 2010. During these years the whole area of the Prądnik catchment was meticulously searched and all the caves were measured and described. Each description of each cave contains a complete annotated bibliography. The gathered data were published in 16 preprint booklets. In 2017–2020 the data were supplemented and elaborated in a unified style. Finally, at the end of 2020 the inventory was published. It includes the detailed data of 757 caves of the Prądnik catchment.