

Prądnik. Prace Muz. Szafera	24	171–182	2014
-----------------------------	----	---------	------

KATARZYNA KASPROWSKA-NOWAK

Akademia im. Jana Długosza
Instytut Wychowania Fizycznego, Turystyki i Fizjoterapii
Al. Armii Krajowej 13/15, 42-200 Częstochowa

ZNACZENIE BADAŃ WYKOPALISKOWYCH W TURYSTYCE DOLINY WODĄCEJ (WYŻYNA KRAKOWSKO-CZĘSTOCHOWSKA)

Importance of the excavations in tourism of the Wodąca Valley (Cracow-Częstochowa Upland)

Abstract. The paper presents mainly excavations of the Biśnik Cave. Discoveries inside have contributed to the fact, that it represents one of the most important archaeological sites in Poland. For this reason Wodąca Valley has become a place of special interest of tourists, and measures to promote and tourist development. Some projects in the development of local tourism aren't thought and should be limited, however aren't of the thought and should be limited, because it negatively affects the environmental of the research area (surface and underground).

Key words: Biśnik Cave, Wodąca Valley, excavation, tourism, tourist development, anthropopressure

WSTĘP

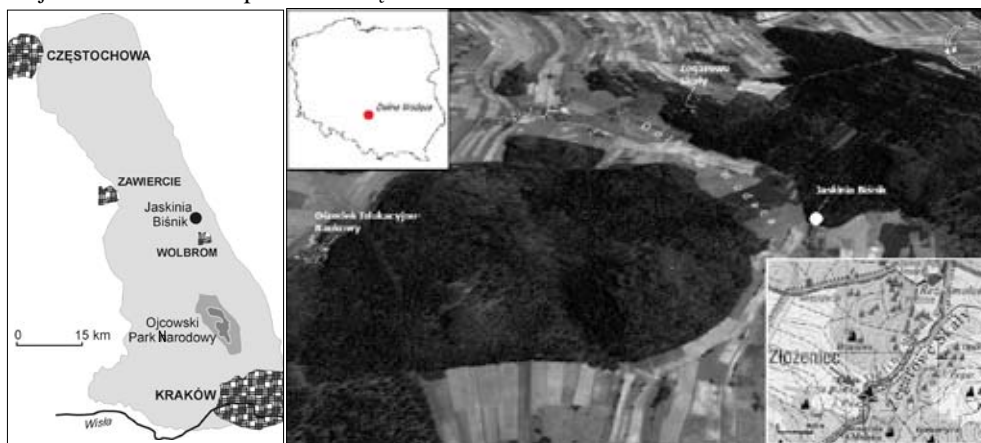
Celem artykułu jest wskazanie roli, jaką pełnią obecnie prowadzone badania wykopaliskowe w turystycznym udostępnianiu Doliny Wodącej koło Smoleńca, gm. Wolbrom. Praca dotyczy w głównej mierze wykopalisk w Jaskini Biśnik. Obecnie jest to jedyny obiekt w tym rejonie, gdzie prowadzone są systematyczne i interdyscyplinarne prace wykopaliskowe pod kierunkiem archeologów z Uniwersytetu Mikołaja Kopernika UMK w Toruniu (Cyrek 2002).

Interesujące odkrycia wewnątrz jaskini, łączone głównie ze śladami wielokrotnego pobytu człowieka paleolitycznego sprawiły, że stanowi ona jedno z najważniejszych stanowisk archeologicznych w Polsce. Z tego powodu Dolina Wodąca stała się miejscem szczególnego zainteresowania turystów, jak również działań w zakresie promowania i zagospodarowania turystycznego jej przestrzeni przez lokalne instytucje, w tym samorządy. Niepokojący jest fakt, iż nagłaśnianie efektów badań wykopaliskowych w Jaskini Biśnik może być również dodatkową przyczyną penetracji jej wnętrza przez tzw. poszukiwaczy skarbów, którzy rozkopują wypełnisko jaskiniowe w celu pozyskania zabytków.

Część przedsięwzięć w zakresie rozwoju lokalnej turystyki, jak próbuje wykazać autorka, nie jest jednak do końca przemyślana i powinna zostać ograniczona, ponieważ negatywnie oddziałuje ona na środowisko obszaru badań, zarówno powierzchniowe, jak i podziemne (jaskiniowe).

POŁOŻENIE, CHARAKTERYSTYKA I STAN ŚRODOWISKA OBSZARU BADAŃ

Dolina Wodąca, gdzie leży Jaskinia Biśnik (ryc. 1), zlokalizowana jest w środkowej części Wyżyny Krakowsko-Częstochowskiej koło wsi Smoleń, około 2 km na południowy wschód od Pilicy przy szosie nr 794 z Pilicy do Wolbromia. Stanowi ona wschodni skraj Pasma Smoleńsko-Niegowonickiego. Jej granice wyznaczają grupy wzgórz wapiennych, rozciągające się wzdłuż dróg wsi: Złożeniec i Smoleń (gmina Pilica) oraz Strzegowa (gm. Wolbrom). Od 1999 r. dnem tej Doliny przebiega granica administracyjna pomiędzy województwem małopolskim i śląskim.



Ryc. 1. Jaskinia Biśnik w obszarze badań

Fig. 1. The Biśnik Cave in the study area

Dolina Wodąca dzieli się na dwa odcinki, które przebiegają z północnego wschodu ku południowemu zachodowi (od wsi Smoleń w rejonie Wzgórza Zamkowego – do ostańca skalnego Biśnik) oraz z północnego zachodu ku południowemu wschodowi (od Skały Biśnik w kierunku Czarnego Lasu i Domaniewic). Długość pierwszego odcinka wynosi około 1,8 km, zaś drugiego blisko 2 km.

Badany obszar zbudowany jest z utworów jury górnej (wapień górnego oksfordu typu skalistego). Występują one w krajobrazie w formie skałek i odsłaniają się przede wszystkim w górnych partiach zboczy oraz na wierzchołkach w postaci ostańców skalnych. Ważną rolę w budowie geologicznej odgrywają również utwory młodsze – czwartorzędowe, m.in. gliny zwietrzelinowe, lessy, piaski, żwiry i muły z pyłkiem roślin zielnych (m.in. Dulias 1996; Mirosław-Grabowska 1997, 1998).

W ukształtowaniu Doliny Wodącej wyróżniają się dwa typy rzeźby: krasowa i erozyjna (Polonius i in. 1993; Tyc 2001). Formy krasowe wykształcone są głównie jako jaskinie i schroniska skalne. Wśród form erozyjnych na wyróżnienie zasługują liczne obniżenia w postaci wąwozów i systemu suchych dolin (nazywane tutaj wodącymi), które zbiegają się w głównej osi Doliny. Cechą szczególną ukształtowania pionowego obszaru badań jest także obecność wyniesień (ponad 30) o wysokościach ponad 450 m n.p.m. (Dziurawa Skała, Skała Biśnik, Wzgórze Zamkowe i in.).

Dolina Wodąca jest położona na wysokości od około 370 m n.p.m. do około 490 m n.p.m. (Skała Grodzisko Pańskie). Charakteryzuje się ona asymetrią profilu poprzecznego. Zbocza lewe są strome z licznymi ostańcami skalnymi o rozmaitych kształtach (np. baszt, iglic i zamczysk), zaś prawe – łagodne. Większość form skałkowych ma prawie pionowe ściany, które czasem są przewieszane i charakteryzują się różnym stopniem zwietrzenia.

Jaskinie, które tutaj występują, są średniej wielkości (w skali całej Wyżyny). Ich długość dochodzi do około 160 m (np. Jaskinia Zegar), mają przebieg horyzontalny. Często są położone, podobnie jak schroniska skalne, u podnóży ostańców skalnych. Rozwój jaskiń wiąże się z trzeciorzędem (miocen lub pliocen) ze względu na ciepły i wilgotny klimat, który sprzyjał wówczas krasowiению skał wapiennych (Klimaszewski 1958 b; R. Gradziński 1962, 1964; Mossoczy 1964; M. Gradziński 1994, 2001; Polonius 2002; Kasprowska-Nowak 2013 i in.). Ponadto występują w nich osady o dużej miąższości (do kilku metrów), bogate w kości zwierząt z minionych okresów geologicznych oraz zabytki archeologiczne (Jaskinia Biśnik, Jaskinia Zegar i in.). Obok wyróżnionych form krasowych w Dolinie Wodącej występują też mniejsze, tzw. mikroformy krasowe. Są one reprezentowane m.in. przez osypę krasową i jamki korozyjne wykształcone na powierzchni skał.

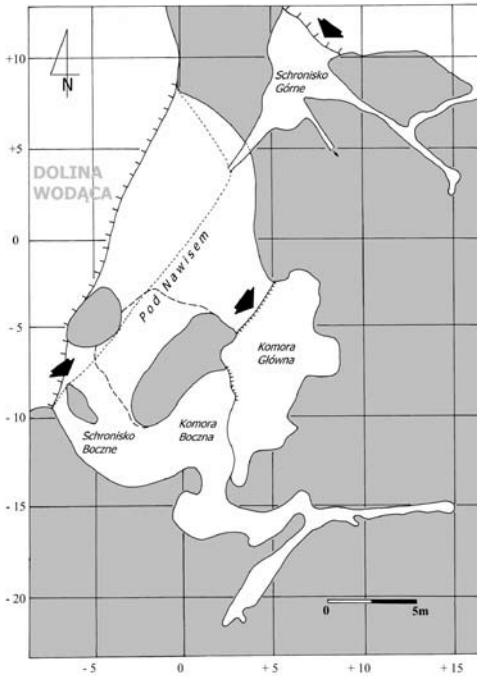
Badany obszar niemal w całości leży w obrębie Parku Krajobrazowego „Orlich Gniazd”, należącego do Zespołu Jurajskich Parków Krajobrazowych. Jego niewielka część znajduje się również w obrębie rezerwatu przyrody „Smoleń”, który chroni starodrzew z przewagą buczyny sudeckiej *Dentario enneaphyllidi-Fagetum* oraz jest ostoją rzadkich gatunków mszaków i roślin naczyniowych.

Zagospodarowanie Doliny Wodącej wiąże się przede wszystkim z zaspokojeniem potrzeb życiowych jej mieszkańców. Tutejsze osadnictwo zostało zapoczątkowane w paleolicie środkowym (starsza epoka kamienia) i obejmowało wiele etapów w okresach następnym. W średniowieczu miało ono charakter obronny i wiązało się z systemem obwałowań i murów dla zamku „Smoleń” (datowany na XIV w.) i grodów (Grodzisko Pańskie i Grodzisko Chłopskie) usytuowanych w miejscach wyniesionych i z natury obronnych (Muzolf 1998). Współczesna sieć osadnicza koncentruje się w dużej mierze w dnie Doliny. Obok zabudowy mieszkalnej występują tutaj: pasy pól uprawnych z nieużytkami, łąki oraz niewielkie sady.

Obecnie badany obszar znajduje się pod wpływem oddziaływania czynników antropogenicznych, związanych głównie z wpływem sąsiadujących aglomeracji miejskich (zanieczyszczenia) oraz z ruchem turystycznym wzdłuż szlaków: „Orlich Gniazd”, „Warowni Jurajskich” i nowopowstałym szlakiem „Jaskiniowców”. W ostatnim czasie obserwuje się znaczne jego nasilenie, zwłaszcza w obrębie rezerwatu przyrody „Smoleń” z ruinami zamku, w obrębie skał Doliny Wodącej z Jaskinią Biśnik.

PRZEGLĄD BADAŃ WYKOPALISKOWYCH W JASKINI BIŚNIK

Prace wykopaliskowe w Jaskini Biśnik zostały podjęte w 1991 r. z inicjatywy mgra A. Pelisiaka z Muzeum Archeologicznego i Etnograficznego w Łodzi, w ramach części *Programu badań nad osadnictwem i eksploatacją środowiska naturalnego w środkowej części Wyżyny Krakowsko-Częstochowskiej*. Odbywały się one na wyplaszczeniu (Pod Nawisem) usytuowanym w rejonie wejścia do Komory Głównej jaskini (ryc. 2). Ich głównym celem było ustalenie pozycji stratygraficznej osadów, identyfikacja faz zasiedlenia jaskini przez człowieka, a także oszacowanie wielkości zniszczeń jej wypełnień na skutek rabunkowej



Ryc. 2. Plan Jaskini Biśnik (wg A. Poloniusa 1991; częściowo zmieniony)

Fig. 2. Plan of the Biśnik Cave (acc. to A. Polonius 1991; partly modified)

eksploatacji. W trakcie wspomnianych prac wykopaliskowych na głębokości około 3,5 m osiągnięto poziom skalny i wydzielono 15 warstw osadów. Pozyskano z nich bogaty inwentarz zabytków z różnych okresów archeologicznych. Znaczną część artefaktów stanowiły materiały paleolityczne (Pelisiak 1993–1994).

W 1992 r. badania wykopaliskowe w Jaskini Biśnik podjął prof. K. Cyrek z Instytutu Archeologii UMK w Toruniu, który kieruje nimi do dzisiaj (ryc. 3). Mają one charakter interdyscyplinarny, są prowadzone przy współpracy m.in. prof. T. Madeyskiej, doc. dr hab. J. Mirosław-Grabowskiej i dra M. T. Krajcarza z Instytutu Nauk Geologicznych PAN w Warszawie (badania geologiczne), dra P. Wojtala z Instytutu Systematyki i Ewolucji Zwierząt PAN w Krakowie oraz prof. A. Nadachowskiego, dra P. Sochy i dra K. Stefaniaka z Zakładu Paleozoologii Uniwersytetu Wrocławskiego (badania paleozoologiczne). Od początku badań do 2005 r. opracowaniem szczątków kostnych zwierząt z Jaskini Biśnik zajmowała się prof. T. Wiszniowska. Udział w badaniach wykopaliskowych biorą również studenci archeologii.

Przebadano dotychczas około 280 m² powierzchni Jaskini Biśnik, eksplorując jej osady do głębokości ponad 950 cm. Wykopy (w tym sondażowe) usytuowano w różnych częściach obiektu: w Komorze Głównej, przed jaskinią (Pod Nawisem), Schronisku Bocznym i niedawno przez archeologów wydzielonej tzw. Komorze Bocznej (ryc. 2). Należy nadmienić, iż przed podjęciem wykopalisk w 1991 r., sedymenty sięgały powyżej pierwotnego otworu prowadzącego do Komory Głównej jaskini. Widoczny był jedynie górny otwór jaskini w postaci szczeliny (Cyrek 1999).

W latach 1992–2000 badania wykopaliskowe w Jaskini Biśnik były prowadzone na zlecenie Zarządu Zespołu Jurajskich Parków Krajobrazowych w Dąbrowie Górniczej (Cyrek 1998a). Ich współorganizatorem był Zespół Usług Konserwatorskich kierowany przez mgra B. Muzolfa, który rozpoczął prace wykopaliskowe w szczytowej partii Skały Biśnik, gdzie wykształciła się jaskinia (Muzolf 1997a). Prace nad jaskinią ujawniły obecność zabytków z neolitu, młodszej epoki brązu oraz średniowiecza. Osobliwością archeologiczną okazały się pozostałości po pracowni krzemieniarskiej oraz niewielkiej konstrukcji w formie wieży, która mogła pełnić funkcję strażnicy rycerskiej.



Ryc. 3. Interdyscyplinarne badania wykopaliskowe w Jaskini Biśnik. Fot. K. Kasprowska-Nowak

Fig. 3. Interdisciplinary excavations in the Biśnik Cave. Photo by K. Kasprowska-Nowak

ZNACZENIE BADAŃ WYKOPALISKOWYCH

W związku z badaniami wykopaliskowymi w Jaskini Biśnik oraz w innych jaskiniach i schroniskach sąsiednich (m.in. Jaskini Zegar, Schronisku nad Jaskinią Zegar i Jaskini Jasnej w Smoleniu), które przyniosły znaczną liczbę zabytków z różnych epok historycznych, zwłaszcza paleolitycznych, wzrosło zainteresowanie Doliną Wodącą nie tylko wśród turystów, ale także pewnych instytucji społeczno-kulturowych zainteresowanych zagospodarowaniem otoczenia jaskini i organizacją plenerowych imprez turystycznych.

W 2006 r. został otwarty w Dolinie Wodącej pieszy szlak turystyczny „Jaskiniowców”. Powstał on dzięki projektowi pt.: *W poszukiwaniu neandertalczyka – szlakiem skał i jaskiń Doliny Wodącej* w ramach konkursu „Małopolska Gościńska”.

„Szlak Jaskiniowców” ma blisko 10 km długości i jest oznaczony kolorem zielonym. Jego głównymi atrakcjami turystycznymi – obok Jaskini Biśnik – są następujące obiekty: Skały Zegarowe, Jaskinia Zegar, Jaskinia Jasna, Kyciowa Skała, Jaskinia Jasna Strzegowska, Źródło Tarnówki oraz Skała Grodzisko Pańskie. Szlak ma charakter prowizoryczny, jest tymczasowy i tym samym niebezpieczny dla zwiedzających. Zagrożenia na jego trasie stwarzają płytko wkopane w ziemię i tym samym niestabilne, przydrożne punkty informacyjne, schody i drewniane poręcze, a także wydrążone w skałach (np. pomniku przyrody nieożywionej Skał Zegarowych) stopnie z metalowymi kłami, hakami, które są niestabilne i łatwo się wyginają oraz łańcuchy –

w większości zerwane. Trzeba podkreślić, iż w trakcie przygotowania wspomnianego traktu turystycznego, nie zatroszczono się o zabezpieczenia wejść do obiektów jaskiniowych (brak solidnych krat w Jaskini Biśnik, Jaskini Psiej i Jaskini Zegar), które są cennymi obiektami przyrodniczo-kulturowymi.

Znaczna część tablic informacyjnych na „Szlaku Jaskiniowców” dzisiaj już nie istnieje, a niektóre z nich wypływały. Z tego właśnie powodu łatwo można się zgubić, co nie budzi zadowolenia wśród turystów. Przeglądając stronę internetową „Jurajskiego Forum Dyskusyjnego” można znaleźć takie wypowiedzi: *Próbowałem przejść ten szlak w ostatni piątek, ale niestety nie udało nam się [...] miejscowi lub stali bywalcy, może i by przeszli go bez problemu (ale oni nie potrzebują szlaku, mogą chodzić po ścieżkach). Natomiast ci, którzy są tam pierwszy raz, oprócz mapy potrzebują także sporo szczęścia... Słowem: duży minus. Szczególnie spodobała mi się odpowiedź autochtona koszącego trawę, gdy spytaliśmy się go o drogę. Powiedział, że „Toblicki nie widać, bo żyrdko przegniło i leży w trawie” (wypowiedź użytkownika forum oznaczonego jako Athlestan). Inny forumowicz pisze: *Ja z rodziną przeszedłem cały szlak w sierpniu 2009, ale mieliśmy mnóstwo czasu do dyspozycji. Oznakowanie było już w rozkładzie. W kilku miejscach były spore wątpliwości, ale powoli, przy pomocy mapy, kompasu, od wzgórza do wzgórza udało się. W lesie faktycznie orientacja sprawia problem, zwłaszcza dla kogoś, kto pierwszy raz jest w Dolinie Wodącej i okolicy. W pozostałej części można pomóc sobie obserwując ukształtowanie terenu i dopasowując to do mapy. Dwa lata temu jeszcze niektóre „toblicki” stały, ale już się pochylały do ziemi wskazując wnętrze naszej planety – może chodzi o „Wyprawę do wnętrza Ziemi” Juliusza Verne’a???”**

Należy nadmienić, iż w ramach promowania „Szlaku Jaskiniowców” co roku organizowana jest impreza turystyczna pt.: „Złot Jaskiniowców w Dolinie Wodącej”. Przeznaczona ona jest głównie dla uczniów z lokalnych szkół podstawowych i gimnazjów, a także zaproszonych gości. W internetowym sprawozdaniu z pierwszego zlotu, który odbył się we wrześniu 2006 r. napisano, iż: *W części artystycznej nie zabrakło licznych konkursów i zabaw związanych z życiem jaskiniowców. Można było nauczyć się tańca jaskiniowego, skosztować kielbaski z mamuta i zrobić sobie zdjęcie z prawdziwym neandertalczykiem przy naturalnej wielkości figurze. Każdy uczestnik zlotu otrzymał ponadto certyfikat przyjęcia do Klubu Jaskiniowców.* Od 2007 r. kolejne zloty nabrały rangi powiatowej.

Z informacji uzyskanych od archeologów z Uniwersytetu Mikołaja Kopernika w Toruniu (dr Magdalena Sudoł, za zgodą) wynika, że negatywny wpływ na środowisko Jaskini Biśnik, a także innych jaskiń uchodzących również za ważne stanowiska archeologiczne w Dolinie Wodącej (Jaskinia Zegar, Schronisko nad Jaskinią Zegar, Jaskinia Jasna i in.) wywarły również zjazdy fanów gier terenowych (*fantasy*). Świadczą o tym ślady ich działalności takie jak pozostawione przedmioty, konstrukcje i mocno zanieczyszczone sadzą skalne ściany oraz węgle drzewne znajdowane w profilach osadów jaskiniowych. Dzięki interwencji archeologów i reakcji pracowników Nadleśnictwa Państwowego w Olkuszu i Leśniczego w Smoleniu w 2013 r. ten niszczący proceder w Dolinie Wodącej został przerwany, a działalność ww. zgromadzenia przeniesiona w inny rejon Wyżyny Krakowsko-Częstochowskiej.

Organizowanie masowych imprez turystycznych w Dolinie Wodącej i hucznych zabaw, a także obłożenie innych szlaków („Orlich Gniazd”, „Warowni Jurajskich”, ścieżki dydaktycznej „Dolina Wodąca” i szlaku rowerowego) przyczynia się do tego, iż środowisko przyrodnicze obszaru badań ulega znacznemu przeobrażeniu (Kasprowska-Nowak 2014a). Ścieżki są wydeptywane, przyspieszone są procesy erozyjne gleby na skutek przemieszczania,



Ryc. 4. Widok na otwór wejściowy do Jaskini Biśnik, który z powodu braku solidnych zabezpieczeń (brak drzwiczek) stanowi zagrożenie dla turystów. Fot. K. Kasprowska-Nowak

Fig. 4. View of the Biśnik Cave entrance opening. The unprotected cave with no door or gate poses a threat to tourists. Photo by K. Kasprowska-Nowak

niszczeje szata roślinna oraz wzrasta ilość śmieci. Dużym problemem jest także hałas, który płoszy zwierzęta. Niektóre z nich, jak np. nietoperze, opuszczają jaskinie. Jak wynika z badań chiropterologicznych, w Jaskini Biśnik nie ma ich już wcale, choć kiedyś występowały liczniej, np. przeważał nocek rudy *Myotis daubentoni* (Detko, Góral 1999).

Ponadto brak zabezpieczenia głównego otworu wejściowego (Komora Główna) stanowi zagrożenie dla turystów. Krata od kilku lat nie ma drzwiczek, ponieważ zostały wyłamane (ryc. 4). Z powodu zawilgocenia podłoża na nierównym tarasie przedjaskiniowym (kapie tutaj ze stropu woda, która zimą zamarza powodując oblodzenie), przez nieuwagę łatwo można się pośliznąć i wpaść do Komory Główniej jaskini (jest to kilkumetrowy dół usłany dużymi blokami wapiennymi oraz deskami).

Dodatkowo, w niewłaściwym miejscu umieszczono informacje dla turystów z napisem „Uwaga głębokie wykopy”. Znajdują się one bowiem na drzewach, które rosną na skarpie (hałda osadów) przed wejściem głównym do jaskini. Kiedy roślinność jest bujna, trudno je zauważyć, wspinając się po prowizorycznych drewnianych schodkach w kierunku grotu. Zdaniem autorki, takie informacje powinny być zamieszczane w pobliżu tablic dydaktycznych, które znajdują się u podnóża jaskini, tj. w dnie Doliny. Warto też dodać, iż wspomniane tablice zawierają głównie treści archeologiczne, a w mniejszym zakresie botaniczno-zoologiczne i speleologiczne. Brakuje informacji o ograniczeniach w zwiedzaniu terenu objętego ochroną prawną (Park Krajobrazowy „Orlich Gniazd”).



Ryc. 5. Prowizoryczne drewniane poręcze w sąsiedztwie Jaskini Biśnik. Fot. K. Kasprowska-Nowak

Fig. 5. Makeshift wooden barriers in the neighbourhood of the Biśnik Cave. Photo by K. Kasprowska-Nowak

w jaskini wciąż trwają i jest ona otwarta dla turystów, nie jest to odpowiednie miejsce na takie zagospodarowanie. Zachęca ono bowiem odwiedzających do dłuższego biwakowania i penetracji jaskini. Ingerencja człowieka w środowisko jaskini wpływa na zanieczyszczenie jej ścian i stropu (sadza, rysunki sprayem), zaśmiecanie (butelki i puszki, patyki i inne), niszczenie szaty naciekowej i roślinności w jej partiach przyotworowych oraz zanieczyszczenie wody, co poświadczają wyniki analiz hydrochemicznych prowadzonych przez autorkę. Dodatkowo porozrzucaane w Dolinie śmieci i przepełnione nimi pojemniki, jak również pozostałości po ogniskach (ryc. 6) nie robią dobrego wrażenia, zwłaszcza w obszarze chronionym.

W wejściu do tzw. Schroniska Kopanego (część Jaskini Biśnik) znajduje się metalowa, zamknięta na kłódkę klatka, która nie tylko szpeci kompleks skalny, w której rozwinął się system jaskiniowy, ale stanowi nie wiadomo czemu służący „dodatek” (ryc. 7). Niegdyś w jej wnętrzu znajdowała się figura neandertalczyka bez dłoni, która w założeniu miała stanowić atrakcję dla turystów idących szlakiem „Jaskiniowców” podczas plenerowych imprez („Złot Jaskiniowców”).

Znaczne nagłaśnianie odkryć w Jaskini Biśnik (m.in. przez wyznaczone szlaki, imprezy turystyczne czy nawet lokalne prelekcje archeologiczne), może aktywizować działalność wspomnianych poszukiwaczy skarbów. Z jednej strony przekazywanie wiedzy na temat najstarszych dziejów gminy dla jej mieszkańców jest potrzebne. Z drugiej zaś, kiedy

Ponadto w najbliższym sąsiedztwie Jaskini Biśnik (rejon wejścia do Schroniska Górnego i Jaskini Psiej) od kilku lat zastrzeżenia budzą niestabilne drewniane poręcze (ryc. 5). Nie są one żadnym zabezpieczeniem dla turystów, a tylko niestarannym elementem zagospodarowania turystycznego otoczenia jaskini; po opadach deszczu mogą stanowić dodatkowe zagrożenie.

Trzeba wspomnieć również, że w ostatnim kwartale 2013 r. u podnóża badanej jaskini utworzono drewniane wiaty z ławkami i stołami. Powstały one bez konsultacji z badającymi obiekt archeologami i w ramach tzw. Projektu LIFE+ pt.: *Ochrona cennych przyrodniczo siedlisk nieleśnych, charakterystycznych dla Parku Krajobrazowego Orlich Gniazd* współfinansowanego przez Wspólnotę Europejską w ramach instrumentu Finansowego LIFE+ oraz Narodowy Fundusz Ochrony Środowiska i Gospodarki Wodnej w Warszawie. Głównym celem wspomnianej infrastruktury turystycznej było skupienie turystów w miejscach do tego przeznaczonych.

W okresie, kiedy prace wykopaliskowe



Ryc. 6. Rejon Jaskini Biśnik i przykłady negatywnego oddziaływania turystów na środowisko Doliny Wodącej: a – śmieci; b – ślady ognisk. Fot. K. Kasprowska-Nowak

Fig. 6. Area of the Biśnik Cave and examples of the negative impact of tourists on the environment of the Wodąca Valley: a – garbage; b – traces of bonfires. Photo by K. Kasprowska-Nowak



2006 r.



2014 r.

Ryc. 7. Zagospodarowanie turystyczne Jaskini Biśnik. Fot. K. Kasprowska-Nowak

Fig. 7. Tourist facilities in the Biśnik Cave. Photo by K. Kasprowska-Nowak

badana jaskinia do dnia dzisiejszego nie ma solidnych zabezpieczeń otworów wejściowych, informacje o znaczących dla kraju odkryciach mogą dodatkowo przyczyniać się do rozkopywania jej osadów, a tym samym dewastacji wykopów archeologicznych przez wandalów w celu pozyskania cennych znalezisk. Wspomniane wykroczenia przeciwko Ustawie o Ochronie Dziedzictwa Kulturowego były zgłaszane przez badaczy na Policji. Sprawą interesował się również Wojewódzki Konserwator Przyrody.

PODSUMOWANIE

Badania wykopaliskowe w Jaskini Biśnik, a przede wszystkim ich nagłaśnianie przyczyniają się do wzrostu ruchu turystycznego w Dolinie Wodącej. Podjęcie edukacji w zakresie prehistorii i przyrody Doliny Wodącej jest właściwym krokiem w kierunku ochrony doliny. Zastrzeżenie budzi tylko jej realizacja i czas, tj. przed zakończeniem ważnych dla kraju badań wykopaliskowych. Prowizoryczne wykonanie niektórych szlaków („Jaskiniowców”), ich masowe obleżenie przez turystów (np. w czasie organizowanych imprez turystycznych pt.: „Złoty Jaskiniowców” i zjazdów fanów gier terenowych *fantasy*), tworzenie infrastruktury turystycznej (bez konsultacji archeologicznej) w sąsiedztwie niezabezpieczonej jaskini (wiaty, ławki) i niekontrolowany ruch turystyczny, powodują, iż środowisko Doliny Wodącej podlega szczególnie silnym przekształceniom. Hałas, śmieci, rysunki sprayem na ścianach skalnych, niszczenie szaty naciekowej, zanieczyszczanie wód jaskiniowych, rozkopywanie osadów w celu pozyskania z nich zabytków, rozpalanie ognisk w partiach przyotworowych jaskiń lub w ich sąsiedztwie – to tylko niektóre czynniki odpowiedzialne za wspomniane przeobrażenia.

Zdaniem autorki oraz innych badaczy (Wika i in. 2000; Kasprowska, Ł. Polonius 2007) obszar Doliny Wodącej, położony w obrębie Parku Krajobrazowego „Orlich Gniazd”, powinien podlegać szczególnej ochronie. Zasadniczym jej warunkiem powinno być ograniczenie rozwoju nie przemyślanego zagospodarowania turystycznego jej przestrzeni oraz wykonanie trwałych zabezpieczeń otworów wejściowych jaskiń przed wandalami. Dobrze byłoby zastanowić się nad rozsądną adaptacją Jaskini Biśnik do zwiedzania opracowaną w interdyscyplinarnym zespole po zakończeniu badań wykopaliskowych i przy zachowaniu tzw. świadka profilu osadów (Kasprowska-Nowak 2014 b).

Podczas projektowania infrastruktury turystycznej w rejonie Jaskini Biśnik można także rozważyć monitorowanie tego znaczącego dla prehistorii Polski obiektu jaskiniowego np. przez Zarząd Zespołu Parków Krajobrazowych Województwa Śląskiego, który ma swój oddział (Ośrodek Edukacyjny) w Smoleniu niedaleko jaskini.

Zamiast przywiązywać dużą wagę do roli wykopalisk jaskiniowych w nieumiejętnym promowaniu turystycznym obszaru badań, warto także podążyć za przykładem chociażby naszych południowych sąsiadów. W jednym z największych obszarów krasowych (jaskiniowych) w Europie, którym jest park krajobrazowy w Morawskim Krasie, w Republice Czeskiej (CHKO Moravský kras) funkcjonuje specjalna straż ochrony przyrody. Patroluje ona teren, a zwłaszcza miejsca, gdzie zlokalizowane są jaskinie nawet w nocy, zaś za wszystkie wykroczenia nakłada kary na turystów.

PIŚMIENNICTWO

Cyrek K. 1998a. *Wyniki badań wykopaliskowych w Jaskini Biśnik w Strzegowej województwo katowickie*. „Badania Archeol. Górń. Śl. Ziem. Pogr. w 1995 roku”. Katowice, s. 15–23.

Cyrek K. 1999. *Wstępne wyniki badań wykopaliskowych w Jaskini Biśnik w Strzegowej, woj. małopolskie, lata 1998-1999*. „Łódzkie Sprawozdania Archeologiczne”, 5: 5–7.

Cyrek K. (red.) 2002. *Jaskinia Biśnik. Rekonstrukcja zasiedlenia jaskini na tle zmian środowiska przyrodniczego*. UMK. Toruń, ss. 236.

Detko M., Góral M. 1999. *Nietoperze jaskiń Doliny Wodącej*. 9. Symp. Jur. „Człowiek i środowisko naturalne Wyżyny Krakowsko-Wieluńskiej. Dąbrowa Górnicza, s. 35–37.

Dulias R. 1996. *Wydmny okolic Smolenia na Wyżynie Częstochowskiej*, [w:] *Współczesne oraz kopalne zjawiska i formy eoliczne. Wybrane zagadnienia*, red. T. Szczypek, J. Waga. Sosnowiec, s. 39–46.

Gradziński R. 1962. *Rozwój podziemnych form krasowych w południowej części Wyżyny Krakowskiej*. „Rocznik Polskiego Towarzystwa Geologicznego”, 32, 4: 429–492.

Gradziński R. 1964. *Kras południowej części Wyżyny Krakowskiej*. Sem. Speleol. I Ogólnopolskiego Zjazdu Badaczy Krasu (29.05-1.06.1963). Kielce, s. 40–43.

Gradziński M., Górny A., Pazdur M.F. 1994. *Stalagmity z czarno zabarwionymi laminami z Jaskini Ciemnej (Dolina Prądnika)*. „Przegląd Geologiczny”, 42, 4: 270–271.

Gradziński M. 2001. *Jaskinie Jury Ojcowskiej*, [w:] *Z archeologii Ukrainy i Jury Ojcowskiej*, red. J. Lech, J. Partyka. Wyd. Muz. im. prof. W. Szafera. Ojców, s. 95–114.

Kasprowska K., Polonius Ł., 2007. *Environmental changes in the Wodąca Valley (Kraków-Wieluń Upland)*, [w:] *Przewodnik 25. Szkoły Speleologicznej, Guidebook and abstracts „Karst and Cryokarst, 25th Speleological School – 8th Glackipr Symposium”*, red. P. Socha, K. Stefaniak i in. Sosnowiec – Wrocław, s. 92.

Kasprowska K. 2011. *Morfologia Jaskini Biśnik*, [w:] *Materiały 45. Sympozjum Speleologicznego*. Kraków, s. 73–74.

Kasprowska-Nowak K. 2013. *Ewolucja środowiska Jaskini Biśnik (Wyżyna Krakowsko-Częstochowska)*. „Prądnik. Prace Muz. Szafera”, 23:149–176.

Kasprowska-Nowak K. 2013 a. *Litologia i szata naciekowa Jaskini Biśnik*, [w:] *Materiały 47. Sympozjum Speleologicznego*. Kraków, s. 44–45.

Kasprowska-Nowak K. 2013 b. *Świat organiczny Jaskini Biśnik*, [w:] *Materiały 47. Sympozjum Speleologicznego*. Kraków, s. 46–47.

Kasprowska-Nowak K. 2014 a. *Walory turystyczne i przemiany środowiska Doliny Wodącej (Wyżyna Krakowsko-Wieluńska)*, [w:] *Materiały 48. Sympozjum Speleologicznego*. Kraków, s. 72.

Kasprowska-Nowak K. 2014 b. *Projekt zagospodarowania turystycznego Jaskini Biśnik (Wyżyna Krakowsko-Wieluńska)*, [w:] *Materiały 48. Sympozjum Speleol.* Kraków, s. 71.

Klimaszewski M. 1958 b. *Nowe poglądy na rozwój rzeźby krasowej*. „Przegląd Geograficzny”, 30: 425–438.

Mirosław-Grabowska J., 1997. *Wyniki badań geomorfologicznych i geologicznych prowadzonych do 1995 r. na przedpolu Jaskini Biśnik*, [w:] *Materiały z sesji popularno-naukowej „Ochrona zasobów przyrodniczych Wyżyny Krakowsko-Wieluńskiej”*. Dąbrowa Górnicza, s. 67–72.

Mirosław-Grabowska J. 1998. *Stratygrafia osadów czwartorzędowych wschodniej części Pasma Smoleńsko-Niegowonickiego (Wyżyna Krakowsko-Częstochowska)*. „Studia Geologica Polonica”, 113: 105–119.

Mossoczy Z. 1964. *Próba datowania osadów wypełniających formy krasowe na Wyżynie Częstochowskiej*, [w:] *Sem. Speleol. I Ogólnopolskiego Zjazdu Badaczy Krasu (29.05–1.06.1963)*. Wyd. Kieleckie Tow. Naukowe. Kielce, s. 50–57.

Muzolf B. 1997a. *Sprawozdanie z badań na skale Biśnik w Strzegowej, województwo katowickie*. „Badania archeol. Górn. Śl. Ziem. Pogr. w 1994 roku”. Katowice, s. 144–153.

Muzolf B. 1998. *Badania na Skale Grodzisko Pańskie w Strzegowej, województwo katowickie*. „Badania archeol. Górn. Śl. Ziem. Pogr. w 1995 roku”. Katowice, s. 118–121.

Pelisiak A. 1993–1994. *Jaskinia Biśnik (gmina Wolbrom, woj. Katowickie) – badania z 1991 roku*. „Acta Archaeologica Carpathica”, **32**: 125–150.

Polonius A. 1991. *Inwentaryzacja jaskiń i schronisk rejonu Smolenia*. Opracowanie na zlecenie Zarządu Zespołu Jurajskich Parków Krajobrazowych ZZJPK w Dąbrowie Górniczej. Maszynopis.

Polonius A. 2002. *Geneza systemów jaskiniowych w Paśmie Smoleńsko-Niegowonickim (Wyżyna Krakowsko-Wieluńska)*. Praca doktorska. Archiwum Wydziału Nauk o Ziemi Uniwersytetu Śląskiego. Sosnowiec.

Polonius A., Sławiński J., Tyc A. 1993. *Zjawiska krasowe Doliny Wodącej*, [w:] *Materiały I. Międzynarodowej Szkoły Ochrony Przyrody Obszarów Krasowych*. Dąbrowa Górnicza, s. 9–13.

Tyc A. 2001. *Budowa geologiczna, rzeźba, warunki hydrogeologiczne oraz problemy ochrony Doliny Wodącej*, [w:] *Badania naukowe w południowej części Wyżyny Krakowsko-Częstochowskiej. Materiały konferencyjne, referaty, postery, sesje terenowe*, red. J. Partyka. Ojców, s. 524–527.

Wika S., Szczypek T., Snytko W.A. 2000. *Krajobrazy Doliny Wodącej na Wyżynie Krakowsko-Wieluńskiej*. Dąbrowa Górnicza – Katowice – Sosnowiec, ss. 85.

Wykorzystane strony Internetowe

Jurajskie Forum Dyskusyjne, wątek „Szlak Jaskiniowców” (ForumJurajskie.pl): <http://forumjurajskie.pl/viewtopic.php?f=10&t=830&start=75>)

Wirtualny Olkusz, I Zlot Jaskiniowców (ilkus.pl):

<http://ilkus.pl/olkusz,1,ida,2791.html>

Wolbrom. Miejsko-gminny serwis informacyjny (wolbrom.pl):

<http://www.wolbrom.pl/Miasto-i-Gmina-Wolbrom/Aktualnosci/2011/10/Wyk-ad-o-Jaskini-Bisnik>

SUMMARY

Archaeological excavations in the Biśnik Cave are of considerable importance for the development of tourism in the Wodąca Valley, especially as concerns the promotion of tourism and the development of tourist facilities. However, the development-related actions are not properly thought-out and seem to be progressing in the wrong direction. Makeshift tourist trails, like the Trail of Cavemen, are besieged with tourists, especially during same tourist events, such as the Rally of Cavemen. Tourist facilities are developed in the vicinity of the unprotected cave, the archaeological site of great importance for the country. As a result of these careless actions, the environment of the study area is subject to profound negative transformations. The Wodąca Valley is located within the Eagle Nests' Landscape Park and its area should be covered with special protection. The primary aims of this protection should be to reduce the tourist traffic in the area and to properly secure the caves against vandalism. It is also necessary to work out a feasible plan to adapt the Biśnik Cave for tourism after the completion of excavations.