

Prądnik. Prace Muz. Szafera	33	113–130	2023
-----------------------------	----	---------	------

VOLODYMYR KHUDOBA<sup>1</sup>, JURIJ ZIŃKO<sup>2</sup>, JÓZEF PARTYKA<sup>3</sup>

<sup>1</sup>Wydział Turystyki, Lwowski Państwowy Uniwersytet Kultury Fizycznej im. Iwana Boberskoho  
ul. Kościuszki 11, 79007 Lwów, Ukraina, e-mail: khudoba.volodymyr@gmail.com

<sup>2</sup>Wydział Geograficzny, Uniwersytet Lwowski im. Iwana Franka,

ul. Doroszenka 41, 79024 Lwów, Ukraina, e-mail: zinkoyuriy@gmail.com

<sup>3</sup>Ojcowski Park Narodowy, Ojców 9, 32-045 Sułoszowa, e-mail: jozef\_partyka@poczta.onet.pl

## STAN I PERSPEKTYWY ROZWOJU TURYSTYKI W PARKACH KRAJOBRAZOWYCH WOJEWÓDZTWA MAŁOPOLSKIEGO I OBWODU LWOWSKIEGO

### State of tourism in landscape parks of Małopolskie Province and Lviv Oblast and the prospects for development

**Abstract.** The role of landscape parks in the nature protection systems of Małopolskie Province of Poland and Lviv Oblast of Ukraine is discussed, and their touristic potential is assessed. The current state and prospects for the development of tourism in landscape parks has been analysed. Ways to improve the development of tourism in landscape parks are proposed.

**Key words:** tourism development, landscape parks, tourist trails, tourist and educational trails

## WSTĘP

W ostatnich latach coraz większą popularnością wśród zwiedzających, zwłaszcza młodej generacji, cieszy się turystyka na obszarach chronionych. Parki krajobrazowe stanowią duży potencjał i wyjątkowo atrakcyjny pod względem przyrodniczym i kulturowym obszar dla rozwoju turystyki. Problemy funkcjonowania parków, zwłaszcza ich ochrona, zarządzanie i zasady turystycznego użytkowania były i są nadal przedmiotem badań i tematem naukowych publikacji (Baranowska-Janota & Korzeniak, 1991; Khudoba, 2018; Mastalska-Cetera & Warczewska, 2015; Ptaszycka-Jackowska, 2007; Radecki, 2002; Zawilińska, 2010). Funkcja turystyczna w polskich i ukraińskich parkach krajobrazowych jest rozwinięta w różnym stopniu. Celem pracy jest analiza porównawcza uwarunkowań rozwoju turystyki w parkach krajobrazowych województwa małopolskiego i obwodu lwowskiego.

W Ukrainie i w Polsce, istnieje rozwinięty krajowy system wzajemnie uzupełnianych form obszarowej ochrony przyrody o różnej historii i celach utworzenia. Parki krajobrazowe stanowią ważną część systemu ochrony przyrody w obu krajach. Na terenie Ukrainy obszary te są znane jako „regionalne parki krajobrazowe”, a w Polsce – „parki krajobra-

zowe”. Polskie parki krajobrazowe oraz ukraińskie regionalne parki krajobrazowe można zakwalifikować do kategorii V obszarów chronionych w IUCN (Protected Landscapes)<sup>1</sup>. System parków krajobrazowych ukształtował się po drugiej wojnie światowej. Ich koncepcja zrodziła się w środowisku krakowskim na przełomie lat 40. i 50. XX wieku. Jako pierwszy w Polsce powstał w 1976 r. Suwalski Park Krajobrazowy, zaś na terenie dzisiejszego woj. małopolskiego (wówczas krakowskiego) do powstania pierwszego parku doszło w 1981 r. W obwodzie lwowskim pierwszy regionalny park krajobrazowy powołano do życia w 1993 r. Z czasem w obu krajach tworzone kolejne parki krajobrazowe, zwiększała się ich powierzchnia i zmieniały się ich funkcje.

## OGÓLNA CHARAKTERYSTYKA PARKÓW KRAJOBRAZOWYCH WOJEWÓDZTWA MAŁOPOLSKIEGO I OBWODU LWOWSKIEGO

Województwo małopolskie i obwód lwowski charakteryzują się znaczną różnorodnością krajobrazów i biotopów, dla ochrony których utworzono tu dużą liczbę obiektów chronionych. Łączna powierzchnia obszarów objętych prawną ochroną przyrody na terenie województwa małopolskiego (parki narodowe i krajobrazowe, rezerваты przyrody, obszary NATURA 2000) stanowi 52,1% powierzchni województwa, a na terenie obwodu lwowskiego jest to zaledwie 7,3% (Rocznik statystyczny, 2022; Regionalny raport, 2022).

W systemie ochrony przyrody województwa małopolskiego i obwodu lwowskiego istotne miejsce zajmują parki krajobrazowe (tab. 1). W województwie małopolskim zajmują one 22,2% powierzchni wśród terenów chronionych i ustępują tylko obszarom chronionego krajobrazu (72,4%), a w obwodzie lwowskim największą powierzchnię, oprócz regionalnych parków krajobrazowych (35,6%), zajmują parki narodowe (36,7%), które mają duże znaczenie w ochronie przyrody w tym obwodzie. Istotne jest zatem dokonanie analizy porównawczej tej kategorii obszarów chronionych, tj. parków krajobrazowych w województwie małopolskim i obwodzie lwowskim.

W województwie małopolskim utworzono 11 parków krajobrazowych o łącznej powierzchni 180 042,8 ha, co stanowi 11,85% powierzchni województwa (Rocznik statystyczny, 2022; Zespół Parków, 2023). Są one usytuowane w północno-zachodniej, zachodniej oraz centralnej części województwa, zaś jeden z nich położony jest w jego partii południowej (ryc. 1). Na jednego mieszkańca województwa przypada blisko 0,0525 ha obszaru objętego ochroną parków krajobrazowych. Natomiast w obwodzie lwowskim sieć regionalnych parków krajobrazowych jest słabiej rozwinięta (ryc. 2). W 2022 roku było tylko pięć regionalnych parków krajobrazowych o łącznej powierzchni 56289 ha (Regionalny raport, 2022). Są położone głównie w zachodniej części obwodu lwowskiego (Karpaty, Roztocze, Lwów i okolice). Obecnie trwają prace nad utworzeniem kolejnych sześciu parków. Powierzchnia parków krajobrazowych zajmuje tylko 2,6% obszaru obwodu lwowskiego. Na jednego mieszkańca przypada tu blisko 0,02 ha terenu objętego ochroną w formie parku krajobrazowego. W obwodzie lwowskim obydwa wskaźniki są niższe niż w województwie małopolskim (pierwszy ponad cztery razy, zaś drugi jest mniejszy dwukrotnie).

<sup>1</sup> Według Międzynarodowej Klasyfikacji Obszarów Chronionych IUCN kategoria V obejmuje obszar chroniony głównie ze względu na ochronę krajobrazu lub wybrzeża morskiego oraz wypoczynek (Okolów, 1996, s. 4).

Tabela 1. Najważniejsze informacje dotyczące parków krajobrazowych w województwie małopolskim i w obwodzie lwowskim

Table 1. The most important information regarding landscape parks within the Lesser Poland Voivodeship and the Lviv Oblast

Lp. No.	Park krajobrazowy Landscape park	Rok utworzenia / year of establishment	Powierzchnia / Area (ha)		Typ krajobrazu / Type of landscape
			parku / park	otuliny / buffer zone	
<b>Województwo małopolskie / Małopolskie Province</b>					
1	Orlich Gniazd	1981	12 842,2	18 751,9	L
2	Tenczyński	1981	15 154,3	9 428,2	L/R
3	Dolinki Krakowskie	1981	20 686,1	13 017,1	L/R
4	Bieleńsko-Tyniecki	1981	6 359,1	9 765,6	L/M
5	Rudniański	1981	5 910,0	6 694,2	L/R
6	Popradzki	1987	53 419,1	25 062,7	L
7	Dłubniański	1981	11 158,4	11 409,4	R
8	Ciężkowicko-Rożnowski	1995	18 247,2	-	R/L
9	Pasma Brzanki	1995	12 974,3	-	R/L
10	Wiśnicko-Lipnicki	1997	14 230,8	-	R/L
11	Beskidu Małego	1998	9 061,1	11 573,5	L
<b>Obwód lwowski / Lviv Oblast</b>					
1	Znesinja	1993	312,1	-	L
2	Nadsanskij	1997	19 428,0	-	L/R
3	Werchnodnistrowskie Beskidy	1997	8 536,0	-	L
4	Rawskie Roztocze	2007	19 103,0	-	L/R
5	Stiśke Gorbohirja	2014	8 909,9	-	L

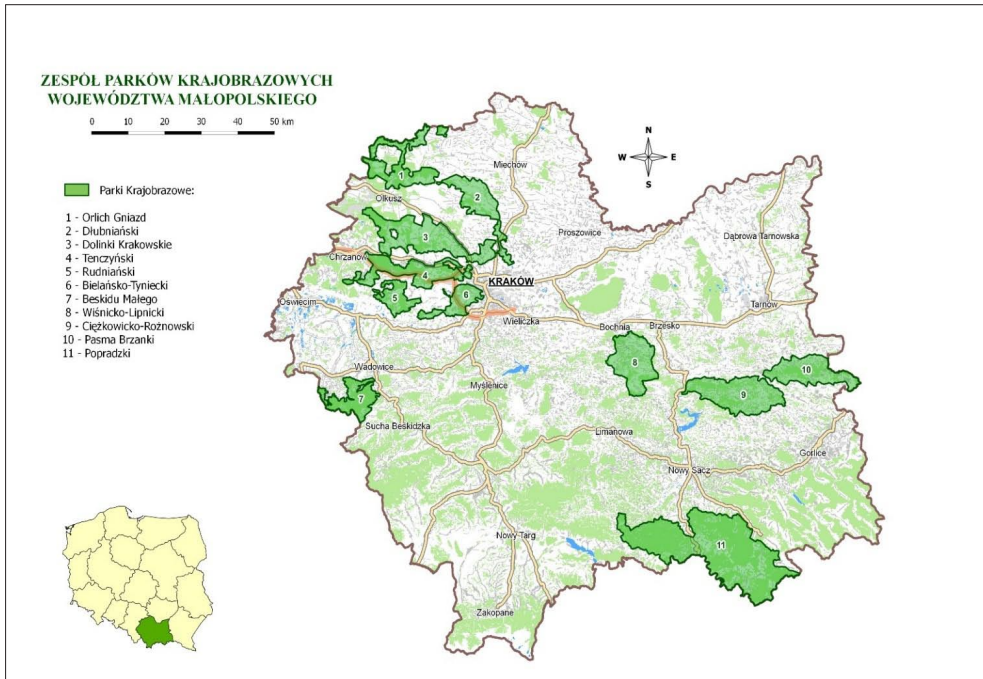
objaśnienie symboli użytych w tabeli: R – rolny, L – leśny, M – miejski

Źródło: Rocznik statystyczny, 2022 i opracowanie własne

Key of symbols used in the table: R – agricultural, L – forest, M – urban

Source: Statistical Yearbook, 2022 and own study

Parki krajobrazowe w województwie małopolskim mają wspólną administrację – „Zespół Parków Krajobrazowych Województwa Małopolskiego”, mieszcząca się w Krakowie, są jednostką budżetową samorządu Województwa. Zespół tworzą trzy oddziały kierujące działalnością 11 parków krajobrazowych (sześć z nich ma oddział w Krakowie, trzy - w Tarnowie, zaś dwa - w Woli Kroguleckiej). Ponadto administracja ta zarządza Obszarami Chronionego Krajobrazu. Administracja Zespołu Parków Krajobrazowych zatrudnia 10 osób, a trzy oddziały od 6 do 20 osób pracujących w kilku zespołach, takich jak Zespół Ochrony Przyrody, Krajobrazu, Wartości Historycznych i Kulturowych, Edukacji, Turystyki i Rekreacji, Zieleni Miejskiej oraz Administracji.



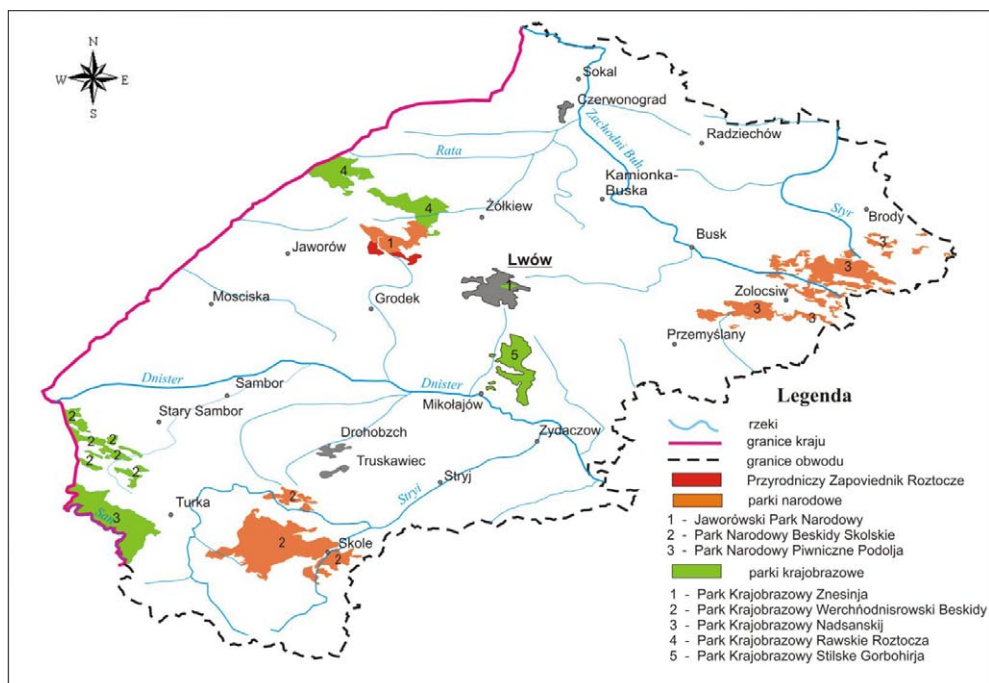
Ryc. 1. Rozmieszczenie parków krajobrazowych na obszarze województwa małopolskiego. Ze zbiorów dyrekcji Zespołu Parków Krajobrazowych Województwa Małopolskiego

Fig. 1. Location of landscape parks in Małopolskie Province. From the collection of the management of the Landscape Parks Complex of Małopolskie Province

W obwodzie lwowskim każdy park ma swoją administrację. Regionalny Park Krajobrazowy „Znesinja” usytuowany na terenie Lwowa jest najmniejszy, jednakże struktura zarządzania tym parkiem jest najlepiej rozwinięta. Ma swoją służbę ochrony parku, ekologiczno-edukacyjne centrum, oznakowane szlaki turystyczne i ścieżki przyrodnicze, organizuje różne imprezy ekologiczne. Jego działalność jest najbardziej zbliżona do zarządzania parkami krajobrazowymi województwa małopolskiego. Pozostałe parki krajobrazowe mają własne administracje z niewielką liczbą pracowników (najczęściej dyrektor parku, zastępca i księgowy). Takie zespoły nie są w stanie zapewnić efektywnego funkcjonowania parków i ich rozwoju. W obwodzie lwowskim planuje się uruchomienie pilotażowego projektu utworzenia Zespołu Parków Krajobrazowych, na wzór doświadczeń administracji parków krajobrazowych w Polsce.

Parki krajobrazowe województwa małopolskiego są utrzymywane z budżetu samorządu wojewódzkiego. Istnieje również możliwość finansowania niektórych zadań parków ze środków Narodowego lub Wojewódzkiego Funduszu Ochrony Środowiska i Gospodarki Wodnej czy z funduszy europejskich.

Regionalne parki krajobrazowe obwodu lwowskiego są finansowane z lokalnych budżetów miast. Regionalny Park Krajobrazowy „Znesinja” jest utrzymywany z budżetu miasta Lwowa. Środki finansowe są jednak niewystarczające, w budżetach lokalnych bra-



Ryc. 2. Rozmieszczenie regionalnych parków krajobrazowych obwodu lwowskiego na tle wielkoprzestrzennych obszarów chronionych regionu

Fig. 2. Distribution of regional landscape parks in Lviv Oblast against the large-scale protected areas of the region

kuje ich zresztą na różne przedsięwzięcia. Jest to szczególnie dotkliwy problem w czasie obecnej wojny, dlatego administracja regionalnych parków krajobrazowych w dużym stopniu korzysta z międzynarodowych grantów i projektów.

Początkowo parki krajobrazowe miały służyć ochronie parków narodowych, odciążając je przed nadmiernym ruchem turystycznym, w tym m.in. przez rozwijanie w ich granicach różnych form wypoczynku (Zawilińska, 2010). Obecnie stanowią one atrakcyjne miejsca wycieczek dla turystów ze względu na walory przyrodnicze i liczne atrakcje.

Omawiane parki krajobrazowe charakteryzują się dużą różnorodnością biotopów i krajobrazów oraz znaczną liczbą atrakcji turystycznych i historyczno-kulturowych, co z kolei stwarza dobre warunki dla rozwoju turystyki, zwłaszcza krajoznawczej. Istotne znaczenie ma również rozwój infrastruktury technicznej, społecznej, drogowej oraz służącej bezpośrednio obsłudze ruchu turystycznego.

Obecnie parki krajobrazowe traktowane są jako obszary wielofunkcyjne. Na ich terenie występują także inne formy ochrony przyrody, mianowicie rezerваты, pomniki przyrody, obszary NATURA 2000. Na ich obszarach i wokół nich znajdują się ośrodki edukacyjne i ścieżki dydaktyczne cieszące się dużą popularnością wśród ekoturystów. Wiele ścieżek utworzono w parkach województwa małopolskiego, takich jak: Popradzki, Ciężkowicko-Roznowski, Wiśnicko-Lipnicki i Beskidu Małego (tab. 2). Ścieżki dydaktyczne ułatwiają poznawanie walorów przyrodniczych i kulturowych parków krajobrazowych, mogą

Tabela 2. Ścieżki dydaktyczne i inne formy ochrony przyrody w parkach krajobrazowych  
 Table 2. Educational trails and other forms of nature protection within the landscape parks

Lp. No.	Park krajobrazowy / Landscape park	Liczba ścieżek dydaktycznych / Number of educational trails	Rezerваты przyrody / Nature reserves	Pomniki przyrody / Natural monuments
<b>Województwo małopolskie/ Małopolskie Province</b>				
1	Orlich Gniazd	2	3	41
2	Tenczyński	3	5	50
3	Dolinki Krakowskie	4	5	80
4	Bieleńsko-Tyniecki	-	4	70
5	Rudniański	1	2	32
6	Popradzki	3	13	130
7	Dłubniański	-	-	8
8	Ciężkowicko-Rożnowski	4	2	28
9	Pasma Brzanki	-	-	8
10	Wiśnicko-Lipnicki	3	1	31
11	Beskidu Małego	2	1	5
<b>Obwód lwowski / Lviv Oblast</b>				
1	Znesinja	1	-	2
2	Nadsanskij	1	1	-
3	Werchłodnistrowski Beskidy	1	-	-
4	Rawskie Roztocze	2	1	-
5	Stilskie Gorbohırja	-	1	2

Źródło: opracowanie własne / Source: own study

kształtować właściwe postawy wobec przyrody wśród dzieci, młodzieży, studentów i osób dorosłych, uwrażliwiać społeczności lokalne na główne przyczyny degradacji środowiska, inicjować działania zmierzające do ochrony wartości tych terenów.

Jedną z ważniejszych funkcji, oprócz ochrony przyrody i krajobrazu, które spełniają parki krajobrazowe, jest funkcja turystyczna. W zależności od charakteru i walorów poszczególnych parków można w nich uprawiać różne formy turystyki, zwłaszcza poznawczej – przyrodniczej i kulturowej oraz aktywnej: pieszej, rowerowej, kajakowej, narciarskiej itp. oraz dynamicznie rozwijającej się w ostatnich latach agroturystyki (Radecki, 2002). Często także na ich terenie wyznacza się specjalne ścieżki przyrodnicze.

Obszary parków krajobrazowych województwa małopolskiego i obwodu lwowskiego wykazują znaczne różnice pod względem wielkości ruchu turystycznego oraz jego form. Zależą one od walorów przyrodniczych i kulturowych parków, ich zagospodarowania turystycznego, sąsiedztwa większych ośrodków miejskich, dostępności komunikacyjnej, tradycji rozwoju turystyki w regionie, sytuacji społeczno-gospodarczej itp.

Brak badań nie pozwala na dokładne określenie wielkości ruchu turystycznego w poszczególnych parkach zarówno województwa małopolskiego jak i obwodu lwowskiego. Jedynie na podstawie obserwacji szlaków turystycznych w woj. małopolskim można szacować tę wielkość od kilkunastu do kilkudziesięciu tysięcy osób w ciągu roku. Natomiast dokładniejsze dane o rocznej frekwencji zwiedzających dotyczą tylko wybranych obiektów (dane udostępnione przez właścicieli lub zarządców). I tak dwie jaskinie w Parku Krajobrazowym Dolinki Krakowskie – Nietoperzową i Wierzchowską Górną odwiedza ok. 25–30 tys. osób rocznie, Opactwo Benedyktynów w Tyńcu w Bielańsko-Tynieckim Parku Krajobrazowym – ok. 300 tys., a tamtejsze Muzeum – 33 tys. osób. W Tenczyńskim Parku Krajobrazowym są dostępne do zwiedzania trzy obiekty – zamek Tenczyn, który odwiedza ok. 100 tys. osób, Muzeum Małopolski Zachodniej w Wygielzowie (dawniej Nadwiślański Park Etnograficzny) – 50 tys., a sąsiedni zamek Lipowiec – 33 tys. osób. Znacznie większą roczną frekwencję zwiedzających mają atrakcyjne miejscowości Popradzkiego Parku Krajobrazowego – do Krynicy przybywa w ciągu roku ok. 500 tys. osób, a do Muszyny ok. 250 tys., przy czym zamek w Muszynie odwiedza 22 tys. osób.

Frekwencja zwiedzających regionalne parki krajobrazowe obwodu lwowskiego nie jest duża, poza parkami Rawskie Roztocze (np. klasztor w Krechowcu) i Znesinja, które odwiedza po kilkanaście tysięcy osób w ciągu roku. Aby zwiększyć liczbę odwiedzających parki potrzebują promocji. Nadmierne obciążenie rekreacyjne notuje się tylko w popularnych miejscach turystycznych parków. Największy udział w strukturze zwiedzających parki mają ich mieszkańcy lub osoby przybywające z regionu lwowskiego.

W obwodzie Lwowskim dokładniejsze dane dotyczą jedynie parku „Znesinja” we Lwowie. Jest to obecnie najchętniej odwiedzany regionalny park krajobrazowy tego obwodu, łatwo dostępny i zarazem największy obiekt zielonej strefy miasta Lwowa. Świadczą o tym wyniki badań przeprowadzonych w okresie od sierpnia do grudnia 2021 r. Ponad połowa ankietowanych respondentów zwraca uwagę na jego naturalne walory, 19% na malownicze krajobrazy, 10% na obecność fauny, a 9% na jeziora; 19% respondentów odwiedza ten park przynajmniej raz w tygodniu, 62% raz w miesiącu, pozostali respondenci raz na kilka miesięcy lub jeden raz w roku. Mieszkańcy Lwowa przybywają tu w różnych celach – dla 85% respondentów są to zwykłe wędrowki, dla innych podtrzymanie więzi rodzinnych, poprawa stanu psychicznego oraz uprawianie sportu. Wśród barier ograniczających zwiedzanie parku mieszkańcy Lwowa wymieniali znaczną odległość od miejsca zamieszkania, trudny teren, brak zagospodarowania części przyjeziornej oraz niewystarczającą liczbę drogowskazów (Smaliichuk i in., 2023).

Do jednego z otwartych do zwiedzania obiektów – Muzeum Szewczenkowski Gaj, rocznie przybywa około 15 tys. osób. Jak pokazują wyniki badań, maksymalną liczbę odwiedzających odnotowano przy wejściu do tego Muzeum w godzinach 13:00–14:00 (256–317 osób) i na promenadzie (47–105 osób). Natomiast po południu, w godzinach 15.00–16.00 maksymalna liczba zwiedzających miała miejsce na Górze Lwa (51–64 osoby) i w pobliżu jeziora (29–39 osób) (Projekt «Rekreacyjne wykorzystanie..., 2007).

Tabela 3. Zestawienie informacji dotyczących turystyki w badanych parkach krajobrazowych  
 Table 3. The data on tourism in the studied landscape parks

Lp. No.	Parku krajobrazowego / Landscape park	Dominujące formy turystyki / Dominant forms of tourism	Główne atrakcje turystyczne / Main tourist attractions
<b>Województwo małopolskie / Małopolskie Province</b>			
1	Orlich Gniazd	P, K, W, WS	Pustynia Błęderska, Pomorzańskie Skałki, stawy w okolicach Klucz, zamek w Bydlinie, zamek Rabsztyn, kościół w Rodakach, kapliczki
2	Tenczyński	K, P, W, R	Dolina Mnikowska, tenczyńskie kopalnie węgla kamiennego, Puszcza Dulowska, zamek Tenczyn, zamek Lipowiec, Muzeum Małopolski Zachodniej w Wygielzowie
3	Dolinki Krakowskie	P, K, W, WS	Rezerwat Dolina Raclawki, wapienne formy skałkowe, Jaskinia Wierzchowska Górna, Jaskinia Nietope rzowa-Zygmunta, kamieniołom w Dębniku, klasztor w Czernej, kościoły w Paczółtowicach, Raclawicach, Modlnicy, fort w Toniach
4	Bieliańsko-Tyniecki	KZ, W, K, KJ	Opactwo Benedyktynów w Tyńcu, klasztor Kamedułów na Bielanych, forty Twierdzy Kraków, zamek w Przegorzałach, zabytkowe obiekty sakralne, skałki Twardowskiego
5	Rudniański	P, KZ, W	Kajasówka, kamieniołom Orlej, dolina potoku Rudno, pałac w Porębie Żegoty, klasztor w Alwerni, Muzeum Pożarnictwa w Alwerni
6	Popradzki	P, W, K, WE, N	przełom potoku Uhryń, mofeta w Muszynie-Złockie, dolina Rostoki Ryterskiej, Krynica Zdrój, cerkiew w Powroźniku, zamek w Rytrze, muzeum w Muszynie, stacje narciarskie
7	Dłubniański	KZ, K, W	Romański kościół w Wysocicach, klasztor Norbertanek w Imbramowicach, drewniany kościół w Iwanowicach, młyn wodny w Wilczkowicach, pałac w Minodze, źródła
8	Ciężkowicko-Rożnowski	P, K, KZ, W	skamieniałe Miasto, źródła, uroczysko „Polichy”, staw w Polichtach, Ciężkowice, kościół w Jastrzębi, dwór w Kaśnej Dolnej, cmentarze z I wojny światowej
9	Pasmo Brzanki	P, K, W	formy skałkowe, zabytkowe obiekty sakralne, zespół dworski w Ryglicach, wieża widokowa na Liwoczu i Brzance
10	Wiśnicko-Lipnicki	KZ, K, W	Lipnica Murowana: kościół św. Leonarda, rynek w Nowym Wiśniczu, zamek w Nowym Wiśniczu, klasztor Karmelitów Bosych, Wiśnickie kolumny, Ratusz; Kamienie Brodzińskiego, skałki Chronowskie



11	Beskidu Małego	P, K, W, WE, N	skałka na Żarze, kamieniołom w Inwałdzie, Czarny Groń, Leskowiec, groń Jana Pawła II, kapliczka górnicza w Targoszowie, kapliczki
<b>Obwód lwowski / Lviv Oblast</b>			
1	Znesinja	KZ, W, K	muzeum „Szewczenkowski gaj”, cmentarz starego Znesinja, klasztor św. Josafata, kompleks kościoła i klasztoru św. Wojciecha, góra Lwa, cerkiew św. Illi, kolejowe retro
2	Nadsanskij	P, K, KZ, W	uroczysko „Buczok”, góra Kyczera, zabytki bojkowskiej architektury, drewniane cerkwie, kapliczki, dawna wieś Sokoliki, wieś Szandrowiec
3	Werchńodnistrowski Beskidy	K, P, KZ, W	Góra Magura, drewniane cerkwie w Terli, Hołowiecku, Mszańcu, zabytki bojkowskiej architektury
4	Rawskie Roztocze	P, K, W, KZ	uroczysko „Majdan”, rezerwat "Potelytskyj", cerkiew św. Ducha, dzwonnica cerkwi św. Trójcy w Potelyczach, klasztor w Krechowiu, źródła, kapliczki i stawy w okolicach Kunina, cmentarze z II wojny światowej
5	Stilske Gorbohirja	P, K, KZ	Grodzisko Stilskie, Twierdza Mikołajów, Jaskinia Pryjma, Jaskinia z Trzema Wejściami, Rozlewisko Dniestru, Dolina Żubry

Objaśnienia / Key: P – przyrodnicza / nature, K – krajoznawcza / sightseeing, W – wypoczynkowa / recreation, WS – wspinaczka skalna / rock climbing, R – rowerowa / cycling, KZ – kulturoznawcza / cultural studies, KJ – kajakerstwo / kayaking, WE – wędrówkowa / hiking, N – narciarstwo / skiing

## UWARUNKOWANIA ROZWOJU TURYSTYKI W PARKACH KRAJOBRAZOWYCH WOJEWÓDZTWA MAŁOPOLSKIEGO I OBWODU LWOWSKIEGO

W rozwoju różnych form turystyki istotną rolę odgrywają zasoby przyrodnicze i krajobrazowe parków, zwłaszcza obecność atrakcji turystycznych i ich dostępność. Uwarunkowania te tworzą podstawę turystycznego zainteresowania parkami krajobrazowymi. Każdy z 16 omawianych parków ma swoją specyfikę, wyróżnia się oryginalnym krajobrazem, dominującymi formami turystyki, wśród których przeważa turystyka krajoznawcza, kulturoznawcza, przyrodnicza i wypoczynkowa (tab. 3).

Województwo małopolskie ma dobrze rozwiniętą sieć osadniczą i drogową, sprzyjającą rozwojowi turystyki. Parki krajobrazowe tego województwa wraz z otulinami są obszarami o bardzo dużym ruchu turystycznym w ciągu roku, jednakże z przewagą w sezonie turystycznym. Przez ich obszar prowadzą liczne piesze i rowerowe szlaki turystyczne, są wytyczone ścieżki turystyczno-dydaktyczne, ustawione tablice informacyjne (ryc. 3–7). Obsługę ruchu turystycznego zapewniają pensjonaty, hotele, schroniska młodzieżowe, obiekty gastronomiczne i agroturystyczne, parkingi, pola biwakowe i punkty widokowe. W zarządach parków nabywać można różnego rodzaju przydatne turyście wydawnictwa: mapy, foldery, przewodniki, a także otrzymać fachową informację o walorach i atrakcjach turystycznych oraz porady praktyczne.



Ryc. 3. Brama Bolechowicka (PK Dolinki Krakowskie). Fot. J. Partyka

Fig. 3. Bolechowska Gate (Dolinki Krakowskie Landscape Park). Photo by J. Partyka

Bogactwo przyrodnicze, kulturowe i krajobrazowe parków umożliwia zatem rozwój różnych form turystyki. Jednak z analizowanych zapisów planów ochrony wynika, że poziom świadczonych usług jest niewystarczający, a znaczna część istniejącej infrastruktury turystycznej w parkach krajobrazowych województwa małopolskiego wymaga modernizacji i uzupełnienia.

Parki krajobrazowe obwodu lwowskiego charakteryzują się dużą różnorodnością biotopów i krajobrazów, znaczną liczbą atrakcji turystycznych i historyczno-kulturowych, co stwarza dobre warunki dla rozwoju turystyki. Położenie tych parków w stosunku do obwodowego centrum (sąsiedztwo Lwowa) daje możliwość rozwoju turystyki weekendowej (ryc. 8–11). Na terenie regionalnych parków krajobrazowych obwodu lwowskiego przeważają następujące formy turystyki: krajoznawcza, przyrodnicza, kulturoznawcza, wypoczynek pobytowy, turystyka codzienna i świąteczna.

Turystyka w dni wolne od pracy jest najlepiej rozwinięta w parku krajobrazowym „Znesinja” położonym na terenie miasta Lwowa. Park ten jest miejscem rekreacji, zarówno w letniej porze roku jak i zimą. Administracja tego parku ma duże doświadczenie w prowadzeniu działalności rekreacyjnej. Na jego terenie strefa stacjonarnej rekreacji obejmuje: muzeum architektury i życia codziennego „Szewczenkowski Gaj”, bazę sportową „Dynamo”, otwarte Muzeum Geologii i Archeologii i wiele innych obiektów (Khudoba, 2018). Do strefy regulowanej rekreacji parku wchodzi: północna część pasma Znesinja, góra Lwa oraz doliny potoku Chomec. Łączna powierzchnia stref stacjonarnej rekreacji tego parku wynosi 76,6 ha, a rekreacji regulowanej – 47,4 ha. Latem są tu doskonałe wa-



Ryc. 4. Opactwo benedyktynów w Tyńcu (Bieliańsko-Tyniecki PK). Fot. P. Dmytrowski

Fig. 4. Benedictine Abbey in Tyńiec (Bielany-Tyńiec Landscape Park). Photo by P. Dmytrowski

runki do jazdy na rowerze i uprawiania turystyki pieszej, a zimą we Lwowie znaleźć można dogodne miejsca do jazdy na nartach lub sankach. Na terenie parku „Znesinja” wyznaczono liczne, oznakowane szlaki piesze i rowerowe. Znajduje się tu również park linowy i wycieczkowy pociąg retro. Rekreacja w regionalnych parkach krajobrazowych obwodu lwowskiego wymaga lepszej organizacji i niezbędnej infrastruktury.

## PERSPEKTYWY ROZWOJU TURYSTYKI W OMAWIANYCH PARKACH KRAJOBRAZOWYCH

Na terenach parków krajobrazowych w pierwszej kolejności powinny rozwijać się formy turystyki krajoznawczej, związanej z wyjątkowymi walorami turystycznymi parków. Najważniejszą dla obszarów chronionych, w tym również parków krajobrazowych, jest ekoturystyka. Działania związane z rozwojem turystyki, podejmowane przez dyrekcje parków krajobrazowych, mają przede wszystkim na celu popularyzację form turystyki krajoznawczej pozostających w zgodzie ze środowiskiem przyrodniczym i kulturowym regionu. Popularyzacja jest ściśle związana z działalnością informacyjną i edukacyjną.

Regionalne parki krajobrazowe obwodu lwowskiego należą do wielofunkcyjnych obiektów chronionych, zajmują dość duży obszar, lecz są użytkowane przez różne podmioty, niekiedy z dowolną działalnością, nie zawsze podporządkowaną interesom ochrony środowiska czy zachowaniu różnorodności biologicznej i krajobrazowej, a także



Ryc. 5. Dolina Dłubni (PK Dłubniański).  
Fot. P. Dmytrowski

Fig. 5. Dłubnia Valley (Dłubnia Landscape Park).  
Photo by P. Dmytrowski

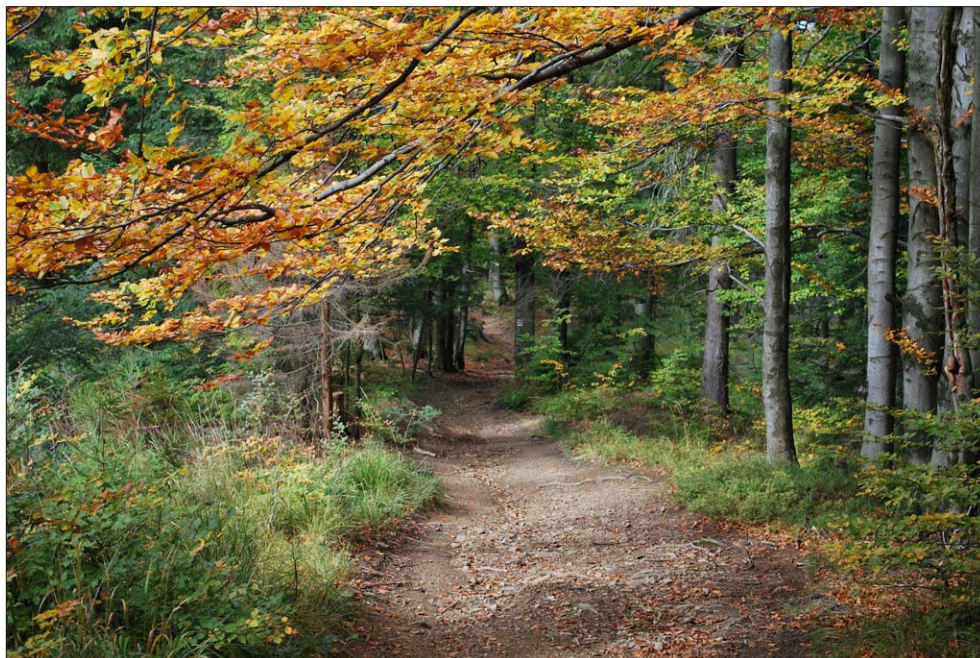


Ryc. 6. Ostaniec skalny w Jerzmanowicach  
(PK Dolinki Krakowskie) Fot. P. Dmytrowski

Fig. 6. Rock formations in Jerzmanowice (Dolinki  
Krakowskie Landscape Park). Photo by P. Dmytrowski

zapewnieniu warunków dla zorganizowanego odpoczynku ludności, rozwoju turystyki i rekreacji. Zatem, aby każdy park krajobrazowy mógł wykonywać właściwe dla niego zadania i funkcje, jego teren podzielono na strefy funkcjonalne: ochronną, regulowanej rekreacji, stacjonarnej rekreacji i strefę gospodarczą.

W większości małopolskich parków krajobrazowych dominuje indywidualna turystyka oraz aktywne formy wypoczynku, co wywiera niekorzystny wpływ na stan ich zachowania i generuje problemy z zapewnieniem ochrony tych obszarów. W planach ochrony parków zestawiono istniejące i potencjalne zagrożenia związane z turystyką. Nadmierny ruch turystyczny, nieuwzględniający wrażliwości środowiska przyrodniczego, powoduje degradację walorów przyrodniczych. Negatywne oddziaływanie jest także związane z sezonowym i miejscowym natężeniem ruchu turystycznego. Walory krajobrazowe obniża niekiedy architektura rekreacyjna i usługowa, odbiegająca swą formą od lokalnych tradycji budowlanych. Można temu zapobiec poprzez odpowiednie zapisy regulujące gospodarkę przestrzenną oraz przez wzmocnienie roli planowania przestrzennego. W planach ochrony parków podaje się wiele różnych sposobów eliminacji niekorzystnego oddziaływania turystyki. Realizacja wielu z nich wymaga znacznych nakładów finansowych, co może powodować odłożenie ich w czasie, a tym samym nasilenie negatywnego oddziaływania turystyki.



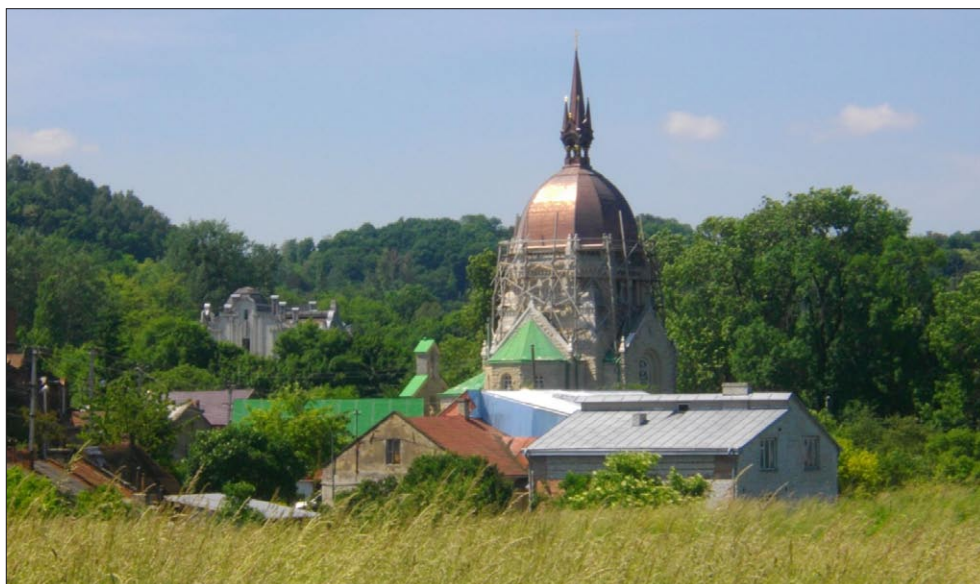
Ryc. 7. Szlak turystyczny w PK Beskidu Małego Fot. P. Dmytrowski

Fig. 7. Tourist trail in Beskid Mały Landscape Park. Photo by P. Dmytrowski

Dla określenia negatywnego wpływu turystyki na przyrodę, należy podjąć monitoring ruchu turystycznego we wszystkich parkach, czego dotychczas brakuje. Pozwoli to lepiej określić stopień eksploracji turystycznej tych obszarów oraz dostarczy niezbędnych informacji w celu zabezpieczenia miejsc przyrodniczo cennych, zagrożonych ze strony turystyki oraz stworzy podstawy do odpowiedniego sterowania ruchem turystycznym (Mastalska-Cetera & Warczewska, 2015.).

W porównaniu z parkami krajobrazowymi województwa małopolskiego, w lwowskich parkach dotychczas nie utworzono ekologiczno-turystycznych centrów, bardzo mało jest ścieżek dydaktycznych i tras turystycznych. Szlaki turystyczne i ścieżki przyrodnicze są wyposażane w tablice informacyjne tylko przez sponsorów. Jako przykład można przytoczyć Park Nadsański, w którym za fundusze sponsorów i środki z międzynarodowych grantów zaprojektowano i wyposażono szlaki turystyczne oraz ścieżki przyrodnicze.

W regionalnych parkach krajobrazowych obwodu lwowskiego istnieje poważny problem z rozwojem turystyki. Zbrojna agresja Federacji Rosyjskiej w 2022 roku na Ukrainę bardzo ograniczyła przyjazdy i obecnie trudno prognozować ich ilość w najbliższych latach. Ponadto dotychczasowa infrastruktura turystyczna wymaga znacznych inwestycji. Rozwój turystyki w tych parkach jest także utrudniony ze względu na nieścisłości w obowiązującym prawie. W ustawodawstwie Ukrainy nie ma jasnych zapisów regulujących rozwój turystyki na terenie regionalnych parków krajobrazowych. Również zarządzanie parkami jest mało efektywne, niewystarczające są środki finansowe na ich utrzymanie. Czynniki te stanowią dużą barierę w rozwoju turystyki na tych obszarach.



Ryc. 8. Cerkiew Wniebowstąpienia Pańskiego (regionalny park krajobrazowy „Znesinja” we Lwowie). Fot. J. Zinko

Fig. 8. Orthodox Church of the Assumption (regional landscape park “Znesinnya” in Lviv). Photo by J. Zinko



Ryc. 9. Rezerwat stepowy „Gora Chomets” (regionalny park krajobrazowy „Znesinja” we Lwowie). Fot. J. Zinko

Fig. 9. “Gora Chomets” steppe nature reserve (regional landscape park “Znesinnya” in Lviv). Photo J. Zinko



Ryc. 10. Mokradła w regionalnym parku krajobrazowym „Rawskie Roztocze”. Fot. J. Zinko  
Fig. 10. Wetlands in the regional landscape park “Rawskie Roztoche”. Photo by J. Zinko



Ryc. 11. Rezerwat hydrologiczny „Potelitsky” w regionalnym parku krajobrazowym „Rawskie Roztocze”.  
Fot. J. Zinko  
Fig. 11. Hydrological nature reserve “Potelitsky” in the regional landscape park “Rawskie Roztoche”.  
Photo by J. Zinko

Dla rozwiązania problemów związanych ze zorganizowanym wypoczynkiem wymagana jest ocena rekreacyjnych zasobów parków krajobrazowych, analiza ich stanu i możliwości wykorzystania, a następnie podjęcie prac w zakresie zagospodarowania terenów rekreacyjnych. Działania te pozwolą na zwiększenie liczby tych miejsc i zapewnienie ich równomiernego rozmieszczenia. Pomimo, że w każdej wsi istnieją miejsca dla niezorganizowanego wypoczynku miejscowej ludności, to należy najpierw dokonać ich ewidencji, a następnie je odpowiednio zagospodarować.

Rozwiązanie tych problemów w regionalnych parkach krajobrazowych obwodu lwowskiego pozwoli na rozwój różnych usług turystyczno-rekreacyjnych, takich jak: organizowanie wycieczek pieszych i rowerowych ekologicznymi ścieżkami, zwiedzanie muzeów i ekologiczno-informacyjnych centrów, przewóz turystów i ich zakwaterowanie, wyżywienie, zapewnienie krótkiego wypoczynku w miasteczkach namiotowych, organizację amatorskiego lub sportowego połowu ryb i polowania, przygotowanie i udostępnienie sprzętu sportowo-turystycznego, umożliwienie dojścia nad rzekę w celu zorganizowania spływu na tratwach i łodziach, jazdę konną, obserwacje ptaków oraz prowadzenie agroturystyki. Na szybszy rozwój takiej działalności może mieć wpływ większa aktywność wolontariuszy turystyki.

Dla poznania naturalnego i kulturowego krajobrazu parków, organizacji wypoczynku, realizacji turystycznej i edukacyjnej funkcji w strefie regulowanej rekreacji parków krajobrazowych, należy na ich obszarach zaprojektować, jasno określić i wyznaczyć sieć eko-edukacyjnych i eko-turystycznych szlaków. Szlaki turystyczne, ścieżki przyrodnicze i funkcja rekreacyjna muszą być prawidłowo oddalone od strefy rezerwatowej parków. Działalność taka powinna być kontrolowana. Potencjalnymi gośćmi parków są mieszkańcy przylegających do parków miejscowości obwodu lwowskiego. Liczbę odwiedzających można zwiększyć poprzez wizyty uczniów i studentów, którzy w ramach wycieczek szkolnych i uczelnianych praktyk będą poznawać przyrodę i historię ojczystego kraju. Położenie geograficzne obwodu lwowskiego tworzy dobre warunki do odwiedzania parków krajobrazowych regionu nie tylko przez ukraińskich, ale i polskich turystów. Trzy z czterech parków krajobrazowych znajduje się w pobliżu granicy z Polską, co może mieć duże znaczenie dla rozwoju turystyki międzynarodowej.

## PODSUMOWANIE

Parki krajobrazowe zajmują czołowe miejsce w systemie ochrony przyrody województwa małopolskiego i obwodu lwowskiego. Ich sieć w województwie małopolskim znacznie lepiej prezentuje bogatą różnorodność krajobrazu w porównaniu z siecią parków krajobrazowych obwodu lwowskiego. Zagospodarowanie turystyczne parków krajobrazowych w obu porównywanych jednostkach administracyjnych jest różne, niekiedy np. brakuje łatwo dostępnej informacji w terenie o turystycznych atrakcjach. Znaczna część istniejącej infrastruktury turystycznej w parkach krajobrazowych województwa małopolskiego wymaga modernizacji i uzupełnienia, natomiast w parkach krajobrazowych obwodu lwowskiego całkowicie nowych inwestycji.



## PIŚMIENNICTWO

- Baranowska-Janota, M. & Korzeniak, G. (1991). *Zasady turystycznego użytkowania i ochrony parków krajobrazowych*. Kraków: Instytut Gospodarki Przestrzennej i Komunalnej, Oddział w Krakowie.
- Khudoba, V.V. (2018). *Strukturalne i geograficzne podstawy optymalizacji funkcjonowania regionalnych parków krajobrazowych w Zachodniej części Podola Wołyńskiego*. Praca doktorska. Lwów.
- Mastalska-Cetera, B. & Warczevska, B. (2015). *Możliwości rozwoju turystyki zrównoważonej na przykładzie dolnośląskich parków krajobrazowych. Gospodarka turystyczna w regionie. Przedsiębiorstwo. Samorząd. Współpraca*. Wrocław: Wydawnictwo Uniwersytetu Ekonomicznego we Wrocławiu, 379, 32–45.
- Okołów, C. (1996). Park parkowi nierówny czyli o Międzynarodowej Klasyfikacji Obszarów Chronionych. *Parki Narodowe*, 2, 2–5.
- Projekt. (2007). *Rekreacyjne wykorzystanie regionalnego parku krajobrazowego «Zniesienie» z uwzględnieniem systemu ograniczeń i zasad zagospodarowanie terenu*. Lwów.
- Ptaszycka-Jackowska, D. (2007). Gospodarowanie przestrzenią turystyczną w Polskich Karpatach W: D., Ptaszycka-Jackowska (red.), *Polska przestrzeń turystyczna*, (s. 117). Wyd. Inst. Geogr. i Gosp. Przestrz. UJ, Prace Geograficzne.
- Radecki, W. (2002). Aktualne problemy prawne parków krajobrazowych. W: K., Zimniewicz (red.), *Zarządzanie parkiem krajobrazowym w warunkach zrównoważonego rozwoju*. Poznań: Akademia Ekonomiczna, .
- Regionalny raport o stanie środowiska naturalnego w obwodzie lwowskim w 2022 roku – <https://deplv.gov.ua/regionalna-dopovid-pro-stand-nps>
- Rocznik statystyczny województwa małopolskiego. (2022). <https://krakow.stat.gov.pl/publikacje-i-foldery/roczniki-statystyczne/rocznik-statystyczny-województwa-malopolskiego-2022,8,19.html>.
- Smaliichuk, A., Elbakidze, M., Smaliichuk, G., Kruglov, I. & Kinash, K. (2023). Interakcja mieszkańców z zieloną strefą Lwowa na przykładzie regionalnego parku krajobrazowego „Zniesienie”, (s. 195–200). *Zachowanie i ochrona unikalnych zespołów przyrodniczo-historycznych regionalnego parku krajobrazowego „Zniesienie”: materiały konferencji naukowo-praktycznej poświęconej 30 rocznicy powstania parku*, Lwów 2 grudnia 2023 r.). Lwów: Rastr-7.
- Sustainable Tourism in Protected Areas. Guidelines for Planning and Management, (2002). A. Philips (red.), World Commission on Protected Areas, IUCN, Gland, Switzerland.
- Ustawa o przyrodniczo-ochronnym funduszu Ukrainy z dnia 16 czerwca 1992 r., Ekologiczne ustawodawstwo Ukrainy, Kijów: Yurinkom. (2001). s. 206–235.
- Ustawa z dnia 16 kwietnia 2004 r. o ochronie przyrody <http://isap.sejm.gov.pl/DetailsServlet?id=WDU20040920880>
- Zawilińska, B. (2010). *Możliwości rozwoju turystyki w parkach krajobrazowych Karpat polskich w świetle idei zrównoważonego rozwoju*, Kraków: Wydawnictwo Uniwersytetu Ekonomicznego, Seria: *Monografie: prace doktorskie*, s. 210.
- Zespół parków krajobrazowych województwa małopolskiego – <http://www.zpkwm.pl>.  
dostęp: listopad 2023 r.

## SUMMARY

The purpose of the study is a multidimensional comparative analysis of the tourism development within the landscape parks of Małopolskie Province and Lviv Oblast. There are 11 landscape parks in Małopolskie Province and only five in Lviv Oblast. These parks are characterized by varying degrees of landscape and cultural diversity, which in turn has affected their touristic and recreational potential.

The territories of the studied landscape parks show significant diversity in terms of volumes and forms of tourism. This diversity is the result of various factors, primarily tourist resources and infrastructure, as well as proximity to large cities, transport accessibility, traditions of tourism development in the region, socio-economic situations, etc. In some parks there are places with an excessive number of tourists, while in others tourism is poorly developed. Landscape parks in Małopolskie Province are characterized by a large number of marked tourist trails, information boards, parking lots, campsites and equipped observation decks.

The studied landscape parks of the Lviv region are characterized by a wide variety of biotopes and landscapes and significant numbers of tourist facilities and historical and cultural facilities, which in turn creates good conditions for the development of tourism. The location of these parks in relation to the regional centre allows for the development of weekend tourism.

Compared to the landscape parks of Małopolskie Province, no eco-tourism centres have been created in Lviv parks, and there are very few educational trails and tourist routes. Ecological trails and tourist routes are only equipped with information boards if funded by private sponsors.

There are a number of problems in the regional landscape parks of the Lviv region that hinder the development of tourism. The most important of them is the armed aggression of the Russian Federation against Ukraine, as a result of which the economy and citizens are suffering, as is the tourism industry. Also, the war brought about the destruction of infrastructure, which requires significant investments.

A significant part of the existing tourist infrastructure in the landscape parks of Małopolskie Province needs to be modernized and supplemented, while in the landscape parks of the Lviv region such infrastructure needs to be built practically from scratch.