

Prądnik. Prace Muz. Szafera	22	55–72	2012
-----------------------------	----	-------	------

ALBERT ZASTAWNY, MACIEJ NOWAK

Muzeum Archeologiczne
ul. Senacka 3, 31–002 Kraków

**BADANIA WYKOPALISKOWE W REJONIE PUCHACZEJ SKAŁY
W DOLINIE PRĄDNIKA (SMARDZOWICE ST. 38)**

**Archaeological research in the area of Puchacza Skała
in the Prądnik river valley (Smardzowice, site 38)**

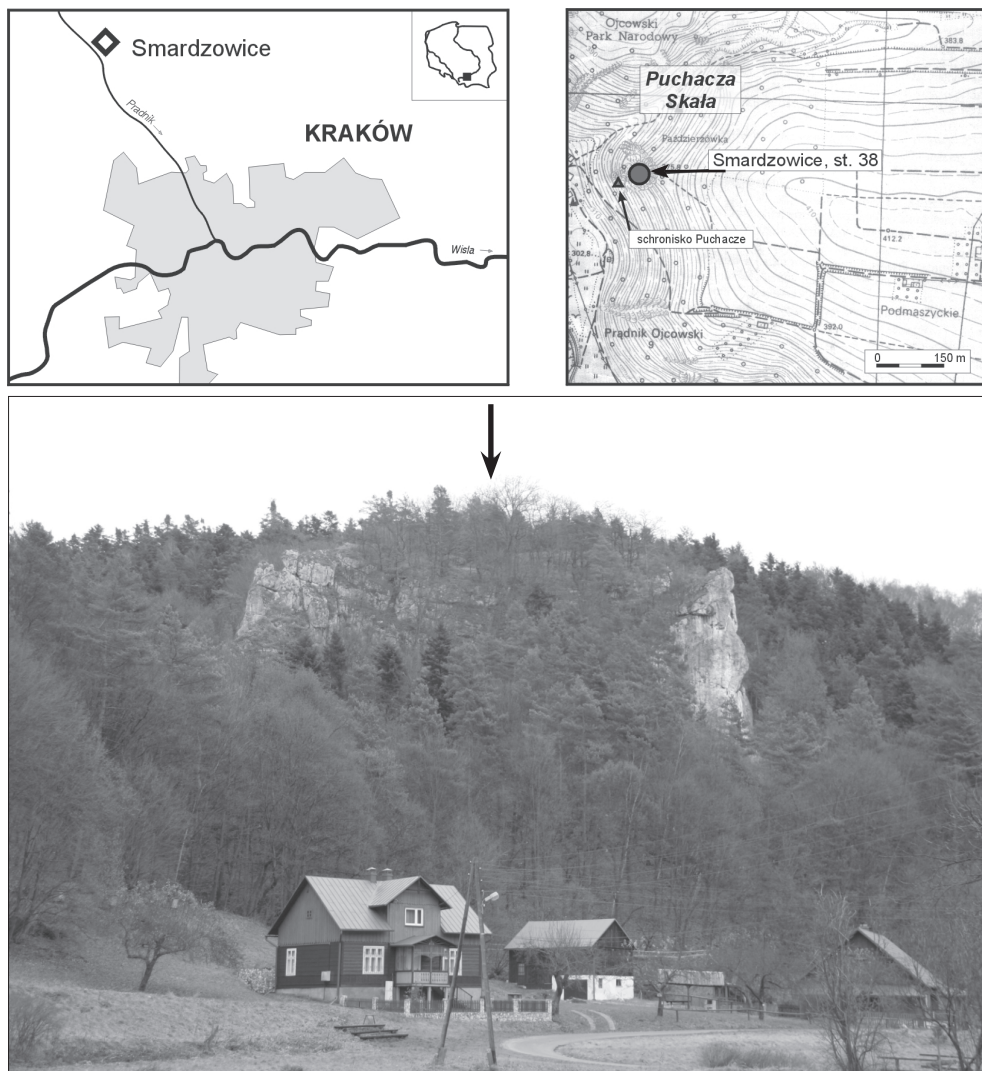
ABSTRACT. Archaeological excavations in the area of rocky hills called Puchacza Skałą (Eagle Owl's Rock) have been resumed after an almost 50-year break. The site of investigations was not however located in a rock shelter called Schronisko Puchacza (Eagle Owl's Shelter), as it was in 1963, but at the hilltop where a so far unknown and strongly degraded due to erosion processes archaeological site was discovered. The excavations revealed material remains of Neolithic cultures: the Malice culture, the Lengyel culture and the Baden culture. It should also be stressed that the archaeological research was carried out at an "open" site. Excavations of this type have so far been rarely undertaken in the Jura, as opposed to studies of cave sediments which have a long tradition.

KEY WORDS: archaeology, rescue excavation, Neolithic, Puchacza Skała

UWAGI WSTĘPNE

Stanowisko nr 38 w Smardzowicach położone jest w odległości 15 km na pn.-zach. od Krakowa i usytuowane na terenie Ojcowskiego Parku Narodowego, na lewym brzegu Doliny Prądnika (ryc. 1). Zostało ono odkryte przypadkowo przez Pana Marka Kiełtykę, leśniczego Parku, który w 2007 r. natrafił na zabytki archeologiczne w wąskim wąwozie skalnym, rozcinającym grupę skał wapiennych w masywie Puchaczkiej (Puchaczowej) Skały, zlokalizowanych w sąsiedztwie Góry Okopy w Ojcowie. Z otoczenia lisiej jamy zebrał on bardzo liczny materiał zabytkowy, złożony z ponad 370 fragmentów naczyń glinianych i wyrobów krzemiennych, w przewadze należących do kultury badeńskiej. Miejsce odkrycia wymienionych zabytków zlokalizowane jest około 50 m powyżej południowego otworu schroniska Puchaczego. Odkryte materiały pochodziły z gleby osuniętej z niewielkiego wypłaszczenia, ulegającego bardzo silnej erozji stokowej, położonego na zalesionym szczycie masywu Puchaczkiej Skały.

W 2009 r. Muzeum Archeologiczne w Krakowie podjęło na omawianym stanowisku badania, których celem była weryfikacja lokalizacji znalezisk, ustalenie stopnia niszczenia powierzchni stanowiska wskutek procesów erozyjnych, wstępne ustalenie charakteru

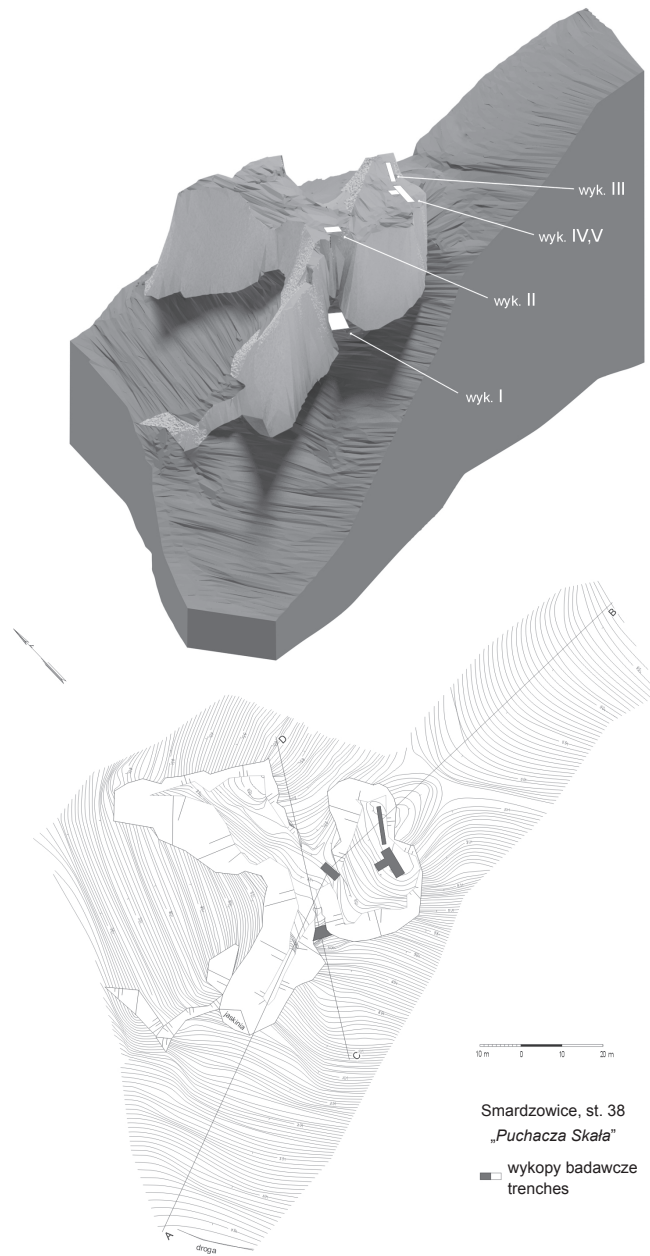


Ryc. 1. Smardzowice, st. 38, pow. Kraków. Lokalizacja stanowiska. Rys. i fot. A. Zastawny

Fig. 1. Smardzowice, site 38, Kraków district. Location of the site. By A. Zastawny

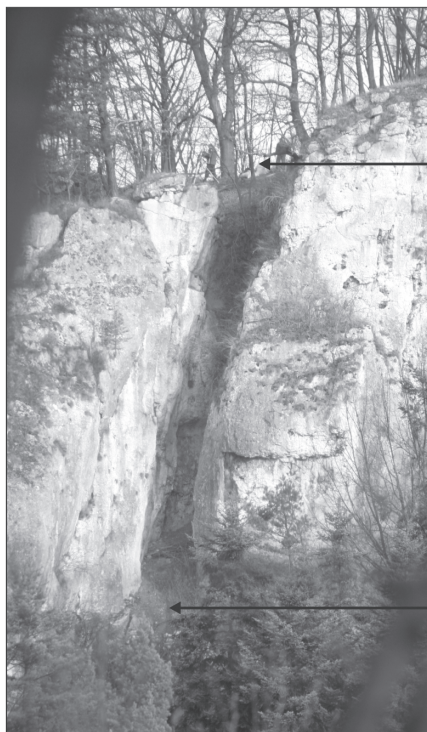
i chronologii zabytków oraz określenie rodzaju ewentualnych dalszych badań. Prace wykopaliskowe zostały sfinansowane przez Wojewódzkiego Konserwatora Zabytków w Krakowie

Badania archeologiczne w rejonie Skąły Puchaczkiej mają długą tradycję. Samo schronisko Puchaczyskie badane było w 1898 r. przez S. Czarnowskiego, a następnie w 1963 r. przez J. K. Kozłowskiego (Rook 1980; Kowalski i in. 1965). Przedmiotem badań nigdy jednak nie było najbliższe otoczenie schroniska. Niezależnie więc od korzyści wynikających z ratowniczego charakteru prac, omawiane tu wykopaliska mają niewątpliwie duże znaczenie



Ryc. 2. Smardzowice, st. 38, pow. Kraków. Mapa sytuacyjno-wysokościowa stanowiska z zaznaczeniem lokalizacji wykopów badawczych I-V. Rys. K. Juszczyk, M. Serafin

Fig. 2. Smardzowice, site 38, Kraków district. Hypsometrical maps of the site with marked location of trenches I-V. By K. Juszczyk and M. Serafin



Wykop II – Trench II



Wykop I – Trench I



poznawcze. Badania na tzw. stanowiskach otwartych na terenie Jury Ojcowskiej należą do rzadkich przedsięwzięć badawczych, w przeciwieństwie do długiej historii wykopalisk jaskiniowych.

METODYKA I PRZEBIEG BADAŃ

Z uwagi na nietypowość miejsca prowadzenia badań, usytuowanego około 80 m ponad dnem doliny Prądnika na wysokich skałach wapiennych o charakterze ostańcowym (z jednym tylko dostępnym podejściem), rozmieszczenie wykopów badawczych dostosowano do konfiguracji terenu (ryc. 2, 3). Badania rozpoczęto w najniższym punkcie stanowiska, tj. u podnóża skał, w wąskim wąwozie wapiennym, w którego ziemnym zasypisku przypadkowo odkryto materiały archeologiczne w 2007 r. Założono tu pierwszy wykop eksploracyjny (wyk. I), zorientowany poprzecznie do podłużnej osi wąwozu, w miejscu największego nagromadzenia materiałów, które dostały się tu w wyniku spływu erozyjnego z wyższej partii stanowiska (ryc. 3). Pozostałe wykopy wyznaczono na zalesionym szczycie Puchaczkiej Skały, gdzie zachowała się jeszcze warstwa ziemi o miąższości około 10–50 cm. To właśnie tutaj istniała możliwość natrafienia na niezniszczone jeszcze nawarstwienia i obiekty archeologiczne. Samo wzniesienie ma układ tarasowy (ryc. 2): z trzema głównymi „stopniami”, na których wytyczono cztery wykopy (wyk. II–V). Zaplanowanie badań w różnych częściach stanowiska podporządkowane było głównemu celowi podjęcia wykopalisk, tj. wskazaniu na szczycie skały Puchaczkiej pierwotnego złoża dla materiałów zabytkowych, a więc ustalenia właściwej lokalizacji miejsca pradziejowego zasiedlenia.

Wykopy badawcze

Wykop I

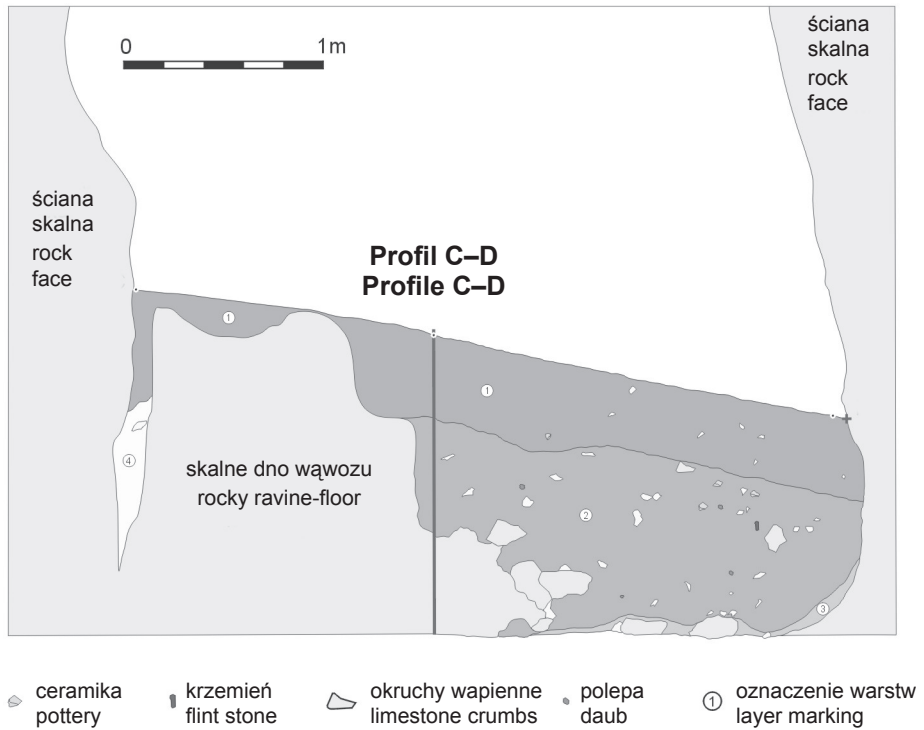
Wykop zlokalizowany w wąwozie skalnym w najniższej partii stanowiska (ryc. 3). Eksplorację prowadzono tu z uwzględnieniem krzyżowo przecinających się cięć profilowych A–B i C–D, dzielących powierzchnię objętą badaniami na cztery sektory: ćwiartki A–D. Badania rozpoczęto od odsłonięcia prof. C–D (poprzecznego) i eksploracji nawarstwień w ćw. A i B. Dawało to możliwość uzyskania pełnego, poprzecznego przekroju pionowego osadów skalnego wąwozu, rozcinającego masyw Puchaczkiej Skały. Obserwacje poczynione podczas eksplorowania nawarstwień potwierdziły podejrzenia o ich wtórny charakterze i dotychczasową interpretację utworów glebowych jako materiału pierwotnie osadzonego na szczycie Skały Puchaczkiej i przemieszczonego w dół – w stronę dna doliny Prądnika, wskutek intensywnych procesów erozyjnych. Z wyk. I pozyskano największą serię materiałów w ilości 2100 zabytków.

PROF. C–D (ryc. 4). Profil poprowadzony poprzecznie względem podłużnej osi szczeliny skalnej, zorientowany na linii NW–SE o długości 360 cm i największej głębokości w przedziale 106–150 cm. W profilu C–D wyróżniono cztery warstwy, oznaczone nr 1–4. Układ nawarstwień wypełniał badane miejsce od współczesnej powierzchni gruntu (ściółka) po skalne dno szczeliny, widoczne jako lita skała, skośnie opadająca w kierunku



Ryc. 3. Smardzowice, st. 38, pow. Kraków. Szczyt wzniesienia Puchaczkiej Skały z lokalizacją wykopów I i II. Fot. A. Zastawny, M. Nowak

Fig. 3. Smardzowice, site 38, Kraków district. The hilltop of Puchacza Skała and location of trenches I and II. By A. Zastawny and M. Nowak



wschodniej, skalnej ściany wykopu. Omawiane dno wapienne w najgłębszym miejscu miało przebieg w przybliżeniu nieckowaty, bardziej łagodny i mniej nachylony od zachodniej strony profilu. Najgłębsze miejsce opisywanej niecki odsłonięto przy E ścianie skalnej, gdzie stwierdzono wyraźną koncentrację zabytków. Gleba miała tu charakter najbardziej zwarty, z niewielką ilością okruchów skalnych (w. 2). Być może odpowiada to najstarszemu sedymentowi odsłoniętemu w wyk. I. W zachodniej części badanego wąwozu skalnego warstwa spływowa okazała się być najpłytsza (20–50 cm). Pod nią ukazał się zwarty, zerodowany blok litej skały wapiennej, stanowiący przedłużenie i jednocześnie zamknięcie skalnej szczeliny. To tutaj odsłonięto pierwsze w omawianym wykopie nawarstwienie *in situ*, tj. warstewkę czystego, żółtego lessu (w. 4). Zachował się on w wąskiej szczelinie pomiędzy dwoma większymi blokami skał (do gł. 120 cm).

Wykop II

Wykop wytyczony przy górnym „wejściu” do wąwozu skalnego, w miejscu wyraźnego osuwania się ziemi, spływającej wąwozem w kierunku doliny Prądnika (ryc. 3). W wykopie o wymiarach 5 x 2 m, zorientowanym na linii N–S, spodziewano się odkrycia nie zniszczonych jeszcze nawarstwień lub obiektów. Po usunięciu wierzchniej warstwy próchnicy zaobserwowano zróżnicowaną barwę, skład i strukturę nawarstwień, co dało podstawę do wyróżnienia pierwszych na stanowisku obiektów archeologicznych o mniej lub bardziej czytelnych zarysach (ob. 1–4). Eksploracja wypełnisk tych obiektów nie została jeszcze zakończona – ich charakterystyka i ocena chronologiczna ma charakter wstępny. Z całego wyk. II podjęto dotąd 487 zabytków.

OB. 1. Obiekt o najbardziej wyraźnych zarysach i typowym dla obiektów archeologicznych składzie i strukturze wypełniska, odkryty w S części wykopu. Jama na poziomie odkrycia miała owalny kształt i wymiary 100 x 90 cm. Od strony S i E czytelnie odcinała się od ciemnożółtego lessu, który w wyk. II pojawił się najwcześniej właśnie w sąsiedztwie ob. 1. W składzie wypełniska obiektu obok pojedynczych kamieni odkryto ceramikę, polepę i węgle drzewne. Wydzielono dwie warstwy glebowe: brunatno-brązową oraz brązowo-żółtą, przemieszaną z lessem. Ceramika neolityczna i wyroby krzemienne pozwalają wstępnie wiązać ob. 1 ogólnie z neolitem (101 zabytków, w tym 50 fr. ceramiki).

OB. 2. Na północ od ob. 1 wyodrębniono ob. 2 – regularnie kolistą niewielką jamę o wymiarach 38 x 36 cm, o czarnym zabarwieniu wypełniska, z kilkoma okruchami skalnymi w luźnym układzie. Cięcie profilowe A–B założono wspólne z ob. 1, z którym omawiana jama zapewne jest związana. Obiekt nr 2 przypomina ślad po dole posłupowym, być może z pierwotnym słupem wzmocnianym okruchami skalnymi. Sprawdzenia wymaga jednak charakter czarnego wypełniska, przypominającego wierzchnią próchnicę. Przebadano pierwszą połowę (cz. A) obiektu nie pozyskując zabytków. Jego głębokość nie przekraczała 20 cm.

OB. 3. Jest to częściowo prostokątna jama o czytelnych, prostoliniowych granicach, przybierająca kształt zbliżony do litery L, o czarnym, próchnicznym wypełnisku. Występują w nim dodatkowo nieliczne okruchy skalne i zabytki. Wymiary: 100 x 50 cm. Założono dwa cięcia profilowe: A-B i C-D. To ostatnie jest wspólne z ob. 4, przylegającym od strony E. Z przebadanego wypełniska w cz. A pozyskano jedynie 12 zabytków, w tym tylko 3 fr. ceramiki. Obiekt ten może być nowożytnym wkopem. Wyjaśni to dalsza eksploracja.



Ryc. 4. Smardzowice, st. 38, pow. Kraków. Profil C-D w wyk. I. Rys. i fot. A. Zastawny

Fig. 4. Smardzowice, site 38, Kraków district. Profile C-D from trench I. By A. Zastawny

OB. 4. Niewielkie (26 x 22 cm), najmniejsze wśród odkrytych jam, koliste zaciemnienie, przylegające do zarysów ob. 3. Wypełnisko wyłącznie ziemne – brak dodatkowych elementów składowych. Poza zadokumentowaniem poziomu odkrycia eksploracji ob. 4 jeszcze nie rozpoczęto.

Wykop III

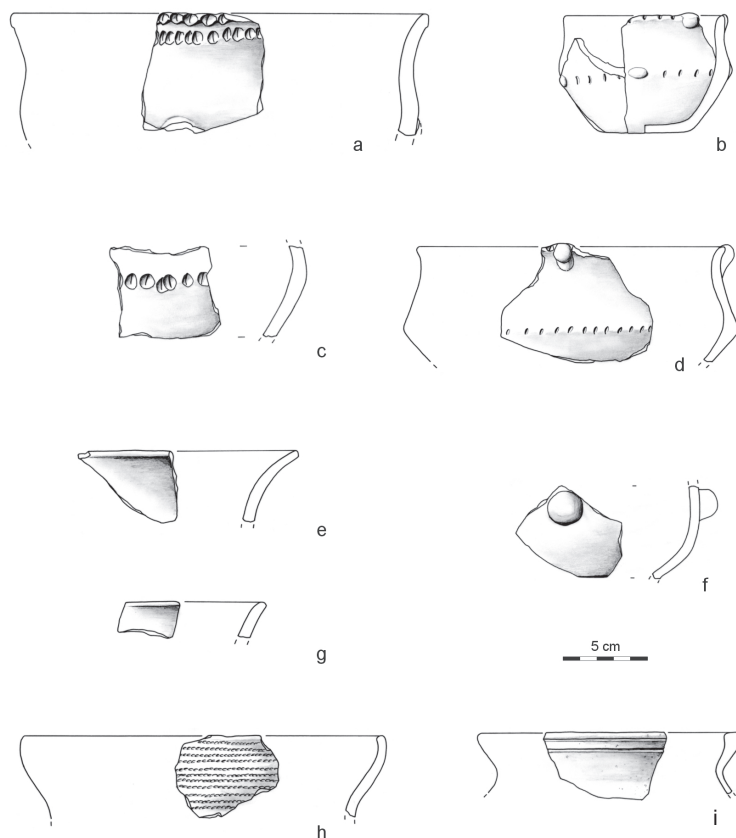
Wykop III wytyczony został w najwyższym i najwęższym miejscu kompleksu Puchaczkiej Skały, ok. 80 metrów ponad dnem doliny Prądnika (ryc. 2). Od N i E obszar badań ograniczają strome ściany skalne. Omawiany wykop, o wymiarach 10 x 1 m i orientacji na linii NE–SW, dodatkowo podzielono na dwie części eksploracyjne IIIA i IIIB. Już po pierwszych kilku centymetrach eksploracji, pojawiać się zaczęła lita skała wapienna, najpierw w postaci luźnych okruchów, a następnie o zwartej, choć silnie zerodowanej i pokruszonej powierzchni. Na głębokości 30–40 cm poniżej obecnej powierzchni gruntu w całym już wykopie III A odsłonięto wierzchnią warstwę wapiennej skały macierzystej budującej kompleks Puchaczkiej Skały w dolinie Prądnika. Na uwagę zasługuje występowanie znacznej ilości zabytków i przedmiotów o różnej chronologii (od neolitu po czasy współczesne), w tym w szczególności przepalanej na pomarańczowo polepy (ponad 400 drobnych grudek). Pojawiła się ona już na pierwszym poziomie eksploracji w postaci wyraźnie skoncentrowanego zgrupowania w północnej części wykopu. Po wypreparowaniu ziemi, miejsce to okazało się być najgłębszym na badanej tu przestrzeni, nieckowatym zagłębieniem skalnym, „zaopatrzonym” dodatkowo w niewielki dołek, powstały po wybraniu luźniejszych, drobnych kawałków skał. Trudno z całą pewnością osądzić, że był to ślad po osadzonym w skale drewnianym słupie. Zagłębienie to, mimo swojej sugestywności, może być formą przypadkową. Pewną wskazówką co do datowania znalezisk z omawianego wykopu, do zweryfikowania na etapie pełnego opracowywania wyników badań, może być występowanie na części grud polepy szklistego nalotu, jako rezultatu działania wysokich temperatur. Fakt ten sugerowałby związek znalezisk z wyk. III z nowożytnością. Byłaby to zatem strefa wyłączona z obszaru intensywnego wykorzystywania przez społeczności neolityczne, po których znalezisk na omawianym stanowisku jest zdecydowanie najwięcej. Z wyk. III pozyskano 513 zabytków, w tym aż blisko 400 bryłek polepy.

Wykop IV, V

Wykop IV wymierzony został w odległości 1,5 m od wyk. III, na SW od niego (ryc. 2). To największy z odcinków badawczych wytyczonych geodezyjnie na stanowisku. Zasadnicza część wykopu IV ma wymiary 8,0 x 2,5 m. W połowie jego długości wyznaczono aneks wielkości 4,0 x 2,0 m (od strony W), oznaczony jako wyk. V. Dotychczas przeprowadzone prace wykopaliskowe objęły tylko N części wyk IV, na przestrzeni o wymiarach 2,5 x 2,0 m. Ich celem była weryfikacja ustaleń wynikających z eksploracji nawarstwień w sąsiadującym od strony północnej wyk. III. Miejsce badań położone jest nieco niżej od wymienionego wyk. III, w związku z czym układ i głębokości warstw mogły być inne. Po zdjęciu pierwszej warstwy próchnicy holoceńskiej (barwy czarnej), zalegającej tu zaskakująco płytko (3–4 cm), pojawiła się warstwa podglebia barwy brązowo-szarej o wyraźnie pylastej strukturze. Zalegała ona na całej odsłoniętej powierzchni, z wyjątkiem jednego wyraźnie wyodrębniającego się miejsca przy S krawędzi wykopu. Była to dość regularna, półkolista plama brązowo-żółtego lessu, odcinająca się czytelnie od szaro-brunatnego tła. Regularność kształtów, a przede wszystkim odkryte tu zabytki, uzasadniły wydzielenie pierwszego w tej części stanowiska obiektu. Oznaczono go nr 5 (kolejny w numeracji całego obszaru badań). Na głębokości 10–20 cm poniżej obecnego poziomu gruntu, we wschodniej części

wyk. IV pojawiło się liczne skupisko okruchów wapiennych różnej wielkości, miejscami tworzących niemal litą już warstwę skalnego podłoża, analogiczną jak w całym wykopie III. W wyk. IV, poza wyrobami krzemiennymi z ob. 5, odkryto materiał zabytkowy (55 artefaktów) grupujący się w dwa, niewielkie skupiska.

OB. 5. Zadokumentowano połowę zarysu wypełniska – pozostała część znajduje się w partii wykopu, w której nie podjęto jeszcze eksploracji. Linia oddzielająca obydwie części wykopu jest równocześnie linią cięcia profilowego. Omawiany obiekt to w przybliżeniu kolistą jamą o średnicy 52 cm (na osi W–E) i wypełnisku barwy brązowo-żółtej o charakterze utworu lessowego. Jest to charakterystyczna i nietypowa cecha. Wypełnisko omawianej jamy jest jaśniejsze od otaczającego go tła, tj. warstwy podglebia koloru brunatno-szarego. Niewykluczone, że jest to wtórnie zasypyany less, wydobyty w trakcie powstawania obiektu (dołu na słup?). Z pierwszej, wyeksplorowanej połowy jamy zebrano 15 zabytków: 12 wyrobów krzemiennych (wióry, odłupki, łuski), 1 frg. ceramiki (trudny do wydatowania) oraz 2 grudki polepy.



Ryc. 5. Smardzowice, st. 38, pow. Kraków. Ceramika kultury malickiej (a, b, c, d), kultury lendzielskiej (e, f, g), kultury strzyżowskiej (h) oraz z późnego średniowiecza (i) z wyk. I. Rys. A. Zastawny

Fig. 5. Smardzowice, site 38, Kraków district. Pottery of the Malice culture (a, b, c, d), the Lengyel culture (e, f, g), the Strzyżów culture (h) and the Late Middle Age period (i) from trench I. By A. Zastawny

MATERIAŁY I CHRONOLOGIA

Materiały odkryte na stanowisku w Smardzowicach łączyć można z neolitycznymi kulturami malicką, lendzielską i badeńską oraz kulturą strzyżowską z wczesnej epoki brązu, a także okresem późnego średniowiecza. Wszystkie zabytki o czytelnych cechach chronologicznych pochodzą spoza wypełnisk obiektów i pozyskano je niemal wyłącznie z eksploracji nawarstwień w wąwozie skalnym (wyk. I).

Najstarsze materiały neolityczne należą do kultury malickiej oraz lendzielskiej (kilkadziesiąt fragmentów naczyń). **Kulturę malicką** reprezentują fragmenty różnej wielkości naczyń dwustożkowatych i o esowatym profilu, z typowym ornamentem paznokciowo-dołkowym (ryc. 5a–d). Wyróżnia się tu niewielkie naczynie dwustożkowate, zachowane niemal w całości, z odciskami paznokciowymi oraz małymi guzkami na krawędzi wylewu i załomie brzuśca (ryc. 5b). Dekoracja guzowo-paznokciowa zachowała się też na szeroko-kootworowym naczyniu o bardzo ostrym załomie brzuśca (ryc. 5d). Podwójnym rzędem odcisków dołkowo-paznokciowych na wylewie i poniżej jego krawędzi ozdobiono garnek esowaty o średnicy wylewu dochodzącej do 25 cm (ryc. 5a). Brak jest natomiast wśród materiałów kultury malickiej kilku typowych dla niej form naczyniowych, w tym pucharów gruszkowatych z ornamentyką kłutą, wanienek oraz amfor.

Mniej licznie reprezentowana jest **kultura lendzielska**. Pośród kilkunastu mało charakterystycznych fragmentów naczyń wyróżniają się brzegi mis lub mis na pustych nóżkach (w technologii odmiennej niż naczynia kultury malickiej) o silnej profilacji, sugerującej dwustożkowaty przebieg ścianek brzuśca (ryc. 5e, g). Odkryto też dolną część naczynia z dużym, kolistym, silnie wypukłym guzem (ryc. 5f). Na podstawie pozyskanych materiałów trudno w sposób pewny przyporządkować znaleziska do którejś z lokalnych grup kultury lendzielskiej (kręgu lendzielsko-polgarskiego). Najbardziej prawdopodobny wydaje się związek z grupą pleszowsko-modlnicką.

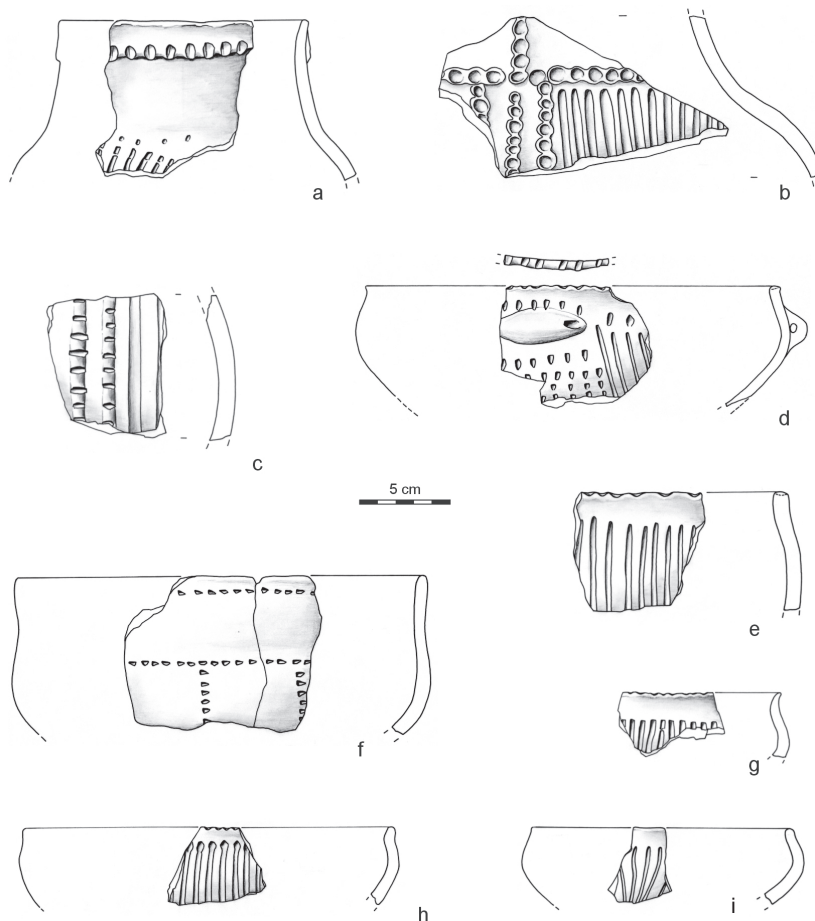
Obecność na omawianym stanowisku materiałów kultury malickiej i lendzielskiej nie jest zaskakująca. Pośród śladów neolitycznego zasiedlenia Jury Ojcowskiej, w tym także samej doliny Prądnika, pozostałości osadnictwa tych właśnie kultur jest najwięcej (Rook 1980; Grabowska, Zastawny 2011a, ryc. 34; 2011b, ryc. 11).

Nieoczekiwany natomiast i bardzo interesującym odkryciem jest górna część naczynia z szyją ornamentowaną 11 rzędami odcisków sznura i charakterystycznym wygięciem pod wylewem (ryc. 5h). Znalezisko to, wstępnie łączone z kulturą ceramiki sznurowej, wiązać raczej należy z **kulturą strzyżowską** wczesnej epoki brązu. Przekonuje o tym reinterpretacja przynależności kulturowej dla podobnych materiałów, zaprezentowana ostatnio przez B. Witkowską (Witkowska 2010). Byłoby to dopiero trzecie na całej Jurze Krakowsko-Częstochowskiej znalezisko tego rodzaju (po jaskini III w Złotym Potoku oraz Ciemnej w Ojcowie: Rook 1980; Witkowska 2010).

Pojedyncze, jak dotąd, ślady osadnictwa wiążą się z okresem **późnego średniowiecza**. Tylko jeden brzeg naczynia daje podstawę do datowania go na drugą połowę XIII–XIV w.¹ Fragment ten pochodzi z wyk. I, z nawarstwień utworzonych wskutek procesów erozyjnych.

Zdecydowanie najwięcej materiałów należy do **kultury badeńskiej** (ryc. 6–7). Łączyć z nią można ponad 3 tys. zabytków różnych kategorii. Najliczniejszy zbiór tworzy ceramika naczyniowa. Najwięcej jej fragmentów pochodzi z eksploracji nawarstwień w wąwozie skalnym (wyk. I), a więc z wtórnego złoża. Ceramika reprezentuje wszystkie podstawowe

¹ Za konsultację autorzy dziękują Michałowi Wojence z Instytutu Archeologii UJ.



Ryc. 6. Smardzowice, st. 38, pow. Kraków. Ceramika kultury badeńskiej z wyk. I. Rys. A. Zastawny

Fig. 6. Smardzowice, site 38, Kraków district. The Baden culture pottery from trench I. By A. Zastawny

formy naczyń kultury badeńskiej w Małopolsce: misy i amfory różnych odmian, kubki półkuliste, naczynia zasobowe i garnki workowate. Charakterystyczny, i ważny z punktu widzenia ustaleń taksonomicznych, jest brak czerpaków ostrodennych. Stan zachowania ceramiki jest bardzo dobry. Liczne i nierzadko duże fragmenty pochodzą z dobrze wypalonych, starannie opracowanych i bogato ornamentowanych naczyń. Uwagę zwracają przypadki wyklejania się prawie całych form. Na powierzchniach ścianek i w zagłębieniach zdobień często obserwuje się białawy nalot, powstały wskutek zalegania ceramiki w środowisku wapiennym.

Najliczniej reprezentowane są misy o różnej profilacji, wielkości i ornamentyce. Przeważają wśród nich naczynia o esowatym profilu i wydętości brzuśca większej od średnicy wylewu, z krawędziami zachylonymi do wnętrza (ryc. 6d, i) lub lekko odchyłonymi (ryc. 6g). Omawiany typ naczyń najbardziej różnicują wielkości: odkryto fragmenty mis o maksymalnych średnicach brzuśców w przedziale od 16 cm do 31 cm. Większość

okazów zdobiona jest ornamentem żłobkowym-pionowym (ryc. 6e, g, h) oraz ukośnym, tworzącym motyw „wiszących” trójkątów (ryc. 6i). Charakterystyczne jest karbowanie krawędzi wylewów. Na uwagę zasługuje też ornamentyka stempelkowa, współwystępująca z ukośnymi żłobkami (ryc. 6d) lub pojawiająca się samodzielnie w układach liniowych (ryc. 6f). Na jednym egzemplarzu misy zachowało się ucho tunelowe (ryc. 6d).

Amfory zachowały się w kilkunastu fragmentach, pochodzących najczęściej z środkowych partii brzuśców. Można wydzielić dwie główne odmiany amfor: duże naczynia w o funkcji zasobowej (ryc. 6b, c) oraz amfory średnich i małych rozmiarów (ryc. 6a). Podkreślenia wymaga odkrycie ułamków dużej amfory, której średnica brzuśca przekracza 45 cm (ryc. 6b). Do amfor średniej wielkości zaliczyć należy naczynie zachowane w górnej części, zdobione listwą plastyczną pod krawędzią i ornamentyką żłobkowo-stempelkową na brzuścu (ryc. 6a). Powszechnym rodzajem zdobienia są szerokie, pionowe kanelury oraz układy poziomych i pionowych listew plastycznych z odciskami palcowymi (ryc. 6b).

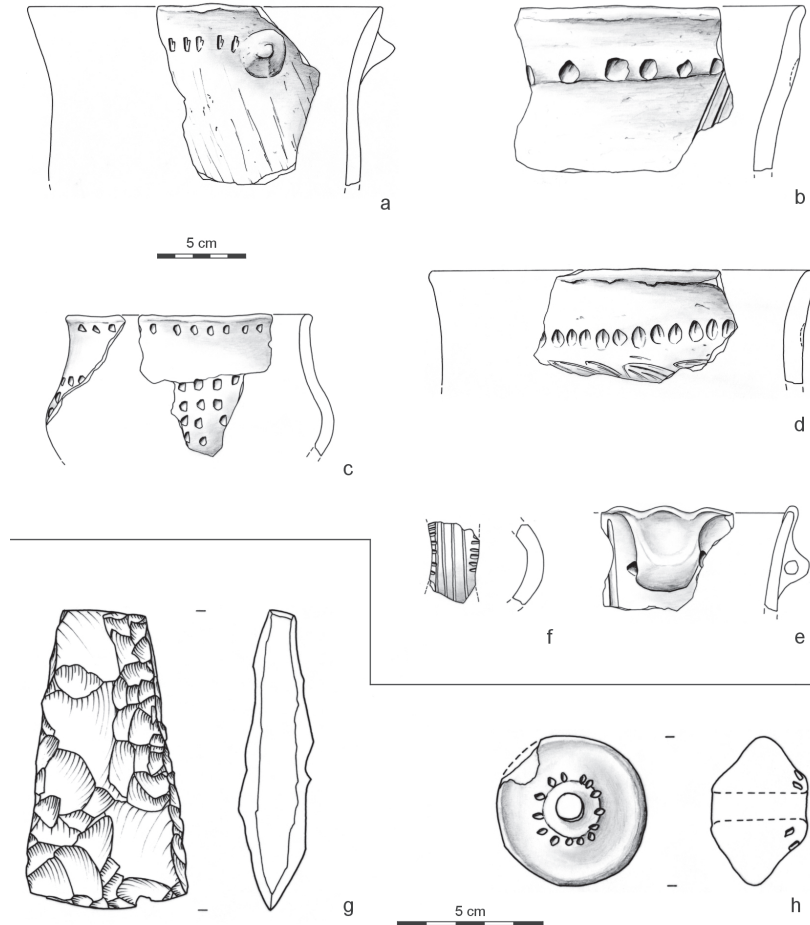
Nielicznie, jak na zespoły kultury badeńskiej w Małopolsce, reprezentowane są kubki półkuliste. Najwięcej fragmentów tych naczyń to ułamki niewielkich taśmowatych uch, wystających ponad krawędź wylewu. Ciekawa jest ich ornamentyka, w postaci kompozycji żłobkowo-stempelkowych (ryc. 7g) lub tylko stempelkowych, pokrywająca zewnętrzne powierzchnie uch. Większość fragmentów omawianych naczyń pochodzi z kubków zdobionych prostym pionowym żłobkowaniem lub nieornamentowanych. Wyróżnia się tu dobrze zachowany kubek, dekorowany wyłącznie odciskami stempelkowymi o nieregularnych zarysach: od owalnych po trójkątne, ułożonych w pionowe i poziome rzędy (ryc. 7c).

Znacznie więcej ułamków ceramicznych przypisać można różnego rodzaju naczyniom zasobowym oraz garnkom różnych kształtów i wielkości. Podobnie jak w przypadku amfor, wydzielić tu można duże naczynia o funkcji zasobnic, z lejowato wychylonymi brzegami (ryc. 7b) oraz mniejsze garnki o prawie prostych lub wyraźnie esowatych szyjach i kształtach zbliżonych do workowatego (ryc. 7a, d). Niemal wszystkie dobrze zachowane okazy posiadają podkrawędne zdobienie w postaci odcisków palcowych i stempelkowych oraz dołków palcowych na poziomych listwach poniżej wylewu (ryc. 7a, b, d). Dodatkową dekoracją są ukośne żłobki i stożkowate guzy. Bardzo liczne są duże fragmenty brzuśców z charakterystycznym dla omawianej kultury obmazywaniem lub chropowaceniem ścianek zewnętrznych.

W omawianych materiałach znajduje się też kilka przykrawędnych uch, poziomo przekłutych, z niewielkimi wypustami powyżej linii brzegu naczyń (ryc. 7e). Są to ucha charakterystyczne dla kilku form: mis, amfor, naczyń zasobowych. Odkryte na stanowisku ucha trudno przypisać konkretnemu z wymienionych typów. Ważne jest natomiast, że nie ma wśród nich przykładów uch z silnie rozplaszczonymi guzami, typowymi dla grupy Ześlawice-Pleszów rejonu nowohuckiego.

Obok ceramiki naczyniowej ze stanowiska w Smardzowicach pozyskano kilkadziesiąt wyrobów krzemienych (rdzenie, narzędzia, półsurowiec wiórowo-odłupkowy), kości zwierzęcych, muszli, a także kilka przeszłików glinianych, w tym dwa ornamentowane (ryc. 7h) Odkryto też trzy czworościenne siekiery kamienne, z których najbardziej interesujący jest egzemplarz nieukończony siekiery z krzemienia jurajskiego odmiany G (ryc. 7g).

Na szczególną uwagę zasługuje fragment kościanej ozdoby (z kości długiej zwierzęcia wielkości konia lub krowy), będącej rodzajem zawieszki, bransolety lub kościanej okładziny o taśmowatym, łukowatym kształcie, zdobionej dwoma, równoległymi rzędami kolistych, płytkich nawierceń oraz dwoma, przewierconymi na wylot otworami, umiesz-

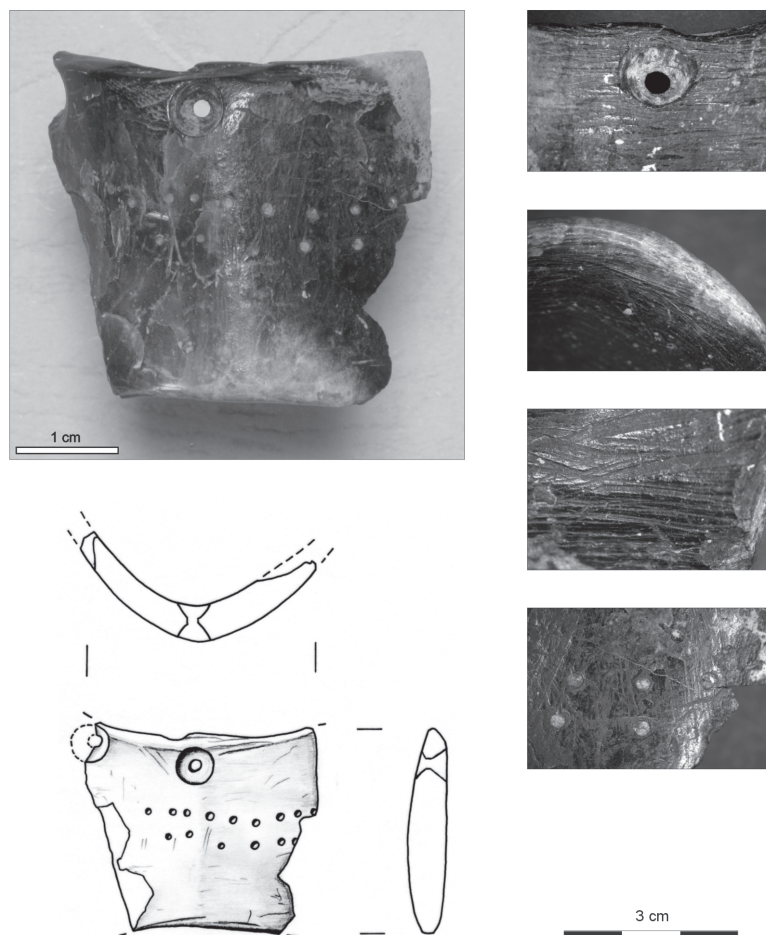


Ryc. 7. Smardzowice, st. 38, pow. Kraków. Zabytki kultury badeńskiej z wyk. I: a–f – ceramika, g – półprodukt siekiery z krzemienia jurajskiego typu G, h – przęślik gliniany. Rys. A. Zastawny

Fig. 7. Smardzowice, site 38, Kraków district. The Badenian culture material from trench I: a–f – pottery; g – semi-finished rectangular flint axe made of Jurassic flint type G, h – clay whorl. By A. Zastawny

czonymi przy jednej z krawędzi (ryc. 8). Przedmiot ten, częściowo przepalony i niezwykle starannie obrobiony narzędziem krzemionym, nie znajduje analogii w małopolskich inwentarzach nie tylko kultury badeńskiej, ale w ogóle neolitycznych.

W aspekcie chronologiczno-taksonomicznym omawiane tu materiały mieszczą się w ogólnych ramach klasycznego horyzontu kultury badeńskiej w Małopolsce (Zastawny 2008; 2011). Niektóre cechy techniki wykonania zdobień na naczyniach oraz motywy dekoracyjne umożliwiają uściślenie pozycji chronologicznej w ramach wewnętrznej periodyzacji omawianej kultury. Równie ważna jest nieobecność w materiałach ze Smardzowic detali zdobniczych oraz form naczyniowych (np. rozplaszczonych guzów i czerpaków ostrodennych), spotykanych na innych stanowiskach, a istotnych dla taksonomicznego podziału pozostałości osadnictwa badeńskiego w rejonie podkrakowskim.



Ryc. 8. Smardzowice, st. 38, pow. Kraków. Fragment zawieszki lub bransolety z kości zwierzęcej z wyk. I. Rys. A. Zastawny i M. Doktor

Fig. 8. Smardzowice, site 38, Kraków district. Fragment of a pendant or bracelet made from animal bone from trench I. By A. Zastawny and M. Doktor

Brak jest w stylu ornamentacyjnym zabytków ceramicznych cech najstarszego horyzontu kręgu badeńskiego, tj. stylistyki bołerązkiej (kanelury w odpowiednich układach, nacięcia, ucha niektórych typów), a także horyzontu wczesnoklasycznego (ornament skośnej kratki, misy dwudzielne). Całość materiałów można więc odnieść do późnoklasycznego etapu rozwoju kultury badeńskiej w Małopolsce, ze wskazaniem na jego najpóźniejszą część. Świadczą o tym bardzo czytelne elementy stylu ceramicznego grupy Bośaca z horyzontu postbadeńskiego (przede wszystkim liniowe układy zgrupowań odcisków stempla trójkątnego). Zespoły z mieszanymi stylistycznie cechami badeńsko-bośackimi znane są z kilku osad z pogranicza Jury Ojcowskiej (Modlnica st. 1 – Żurowski 1933, Kraków-Witkowice II – Rydlewski, Valde-Nowak 1980) oraz z największych osiedli badeńskich w Małopolsce z Krakowa Pleszowa st. 17–21 oraz Krakowa Zesławic st. 21 (Godłowska 1976; Sochacki 1988).

Bardzo interesujący jest brak w materiałach ze Smardzowic taksonomicznych wyznaczników grupy Zesławice-Pleszów, przede wszystkim wspominanych już czerpaków ostrodennych oraz silnie rozplaszczonych guzów na brzegach naczyń, będących plastycznym zakończeniem podkrawędnych uch. Sytuacja ta w pełni potwierdza opinię Ewy Rook sprzed ponad 30 lat o lokalnych odmiennościach stylu ceramicznego w materiałach z Jury Krakowsko-Częstochowskiej i nadwiślańskiego regionu nowohuckiego (Rook 1980). W myśl aktualnych koncepcji, może odpowiadać to istnieniu dwóch sąsiadujących ze sobą grup terytorialnych kultury badeńskiej, o „wspólnej” chronologii, ale wyraźnych odmiennościach taksonomicznych. Omawiane tu stanowisko należałoby do tzw. grupy Mogiła, wyróżnianej na obszarach jurajskich i wielicko-bocheńskich, okalających bezpośrednio otoczenie doliny Wisły ze zwartym osadnictwem grupy Zesławice-Pleszów (Zastawny 1999; 2011).

WYNIKI DOTYCHCZASOWYCH BADAŃ

Badania rozpoczęte w 2009 r. jako prace sondażowo-rozpoznawcze i kontynuowane w następnych latach już jako wykopaliska ratownicze potwierdziły istnienie silnie niszczonego, nieznanego wcześniej stanowiska archeologicznego. Podkreślić należy ogromną skalę naturalnych procesów erozyjnych, niszczących jego powierzchnię i znoszących materiał zabytkowy ze szczytu Puchaczej Skały wąskim wąwozem skalnym w kierunku dna doliny Prądnika (osuw i obrywy ziemi).

Z całego stanowiska zebrano dotąd 3197 zabytków. Jest to zbiór fragmentów naczyń i przęślików glinianych, wyrobów kamiennych (w tym siekier), ozdób kościanych, kości zwierzęcych, muszli oraz grud polepy. Dominujące są fragmenty naczyń kultury badeńskiej o typowym, osadowym charakterze (naczynia zasobowe), stylistycznie nawiązujące do klasycznego horyzontu chronologicznego tej kultury. Wyraźne są również nawiązania do horyzontu epibadeńskiego (grupy Bośca), co uściśla chronologię znalezisk do etapu późnoklasycznego, a więc okresu najintensywniejszego osadnictwa badeńskiego na obszarach jurajskich. W pozyskanych materiałach znajdują się również fragmenty naczyń kultury malickiej, lendzielskiej, strzyżowskiej i z okresu późnego średniowiecza. Jednym z najbardziej interesujących odkryć jest górna część naczynia kultury strzyżowskiej o pozamałopolskim pochodzeniu.

W odniesieniu do kultury badeńskiej, ilość i charakter materiałów ceramicznych, a także obecność polepy konstrukcyjnej i znaleziska przęślików wskazują na trwałą formę zasiedlenia st. 38 w Smardzowicach. Biorąc pod uwagę jurajską specyfikę środowiska naturalnego, warunkującego sezonowy, czy wręcz okazjonalny charakter osadnictwa neolitycznego, jest to odkrycie nieoczekiwane, a nawet zaskakujące. Warto zauważyć, że np. ilość zabytków kultury badeńskiej z samego tylko wyk. IA (wąwóz skalny), przewyższa już zbiór materiałów tej kultury, pochodzący z jaskini Ciemnej w Ojcowie, która dostarczyła najbogatszych jak dotąd na Jurze materiałów kultury badeńskiej (798 zabytków: Rook 1980). Należy też podkreślić, że na obszarze Jury Ojcowskiej, podobne materiały ze stanowiska „otwartego” (choć zdecydowanie mniej liczne) odkryto jedynie ponad zespołem jaskiń w Kopcowej Górze podczas badań S. Czarnowskiego na początku XX w. (Rook 1980), a także na osadzie w dużo dalej już położonej Modlnicy, st. 1 (Żurowski 1933).



Ryc. 9. Osadnictwo kultury badeńskiej w południowej części Jury Krakowsko-Częstochowskiej: a – jaskinie, b – stanowiska otwarte (wg Zastawny 2006, uzupełnione)

Fig. 9. The Baden culture settlement in the southern part of the Kraków-Częstochowa Upland: a – caves; b – “open” sites. After Zastawny 2006, completed

ZAKOŃCZENIE

Jura Krakowska-Częstochowska należała do obszarów wykorzystywanych przez ludność neolityczną głównie w związku z występowaniem tu surowców krzemiennych. W przypadku najliczniej tu reprezentowanej kultury badeńskiej, st. 38 w Smardzowicach usytuowane jest w miejscu największego nagromadzenia jaskiniowych śladów osadnictwa (ryc. 9). Z całej Jury aktualnie znanych jest 28 jaskiń i schronisk skalnych oraz kilkanaście stanowisk „otwartych” z materiałami badeńskimi (Zastawny 2006)². Większość znalezisk łączyć można z małopolską enklawą osadnictwa badeńskiego horyzontu klasycznego, część natomiast to wynik krótkotrwałej obecności grup ludzkich przybyłych bezpośrednio z obszarów nad-dunajskich (materiały bołerázkie i bośáckie). Stanowisko w Smardzowicach należało do lokalnej grupy terytorialnej kultury badeńskiej, określanej mianem grupy Mogiła, zajmującej obszary jurajskie i wielicko-bocheńskie (Zastawny 2011). Wyniki badań wykopaliskowych wskazują na długotrwały charakter wykorzystywania Puchaczkiej Skały. W kontekście specyfiki

² Autorzy składają podziękowania Panom Michałowi Wojence i Jarosławowi Wilczyńskiemu z Instytutu Archeologii UJ za informacje o najnowszych odkryciach w Jaskini Żarskiej w Żarach.

naturalnych uwarunkowań osadnictwa na Jurze, jest to jedno z najważniejszych i najbardziej interesujących ustaleń. Trudno jeszcze na obecnym etapie prac terenowych wskazać przyczyny takiego zainteresowania badanym miejscem. Z natury obronne ukształtowanie Puchaczkiej Skały nie wyklucza ich refugialnej roli, jednak poważnie należy brać też pod uwagę związek zasiedlenia z wytwórczością krzemieniarską, w tym z produkcją siekier. Kontynuowanie badań w Smardzowicach powinno też wyjaśnić, czy badane wzniesienie było elementem większego zespołu osadniczego kultury badeńskiej w tej części doliny Prądnika, w którego skład wchodziło także schronisko Puchacze oraz brzeżna partia wysoczyzny (pola Smardzowic), gdzie zaplanowano wykonanie kontrolnych sondażi.

LITERATURA

- Godłowska M. 1976. *Próba rekonstrukcji rozwoju osadnictwa neolitycznego w rejonie Nowej Huty*. „Materiały Archeologiczne Nowej Huty” **5**: 7–180.
- Grabowska B., Zastawny A. 2011a. *Osada kultury malickiej na st. 5 w Modlnicy, pow. Krakowski*, [w:] *Modlnica, st. 5. Od neolitu środkowego do wczesnej epoki brązu*, red. J. Kruk, A. Zastawny, „Via Archaeologica. Źródła z badań wykopaliskowych na trasie autostrady A4 w Małopolsce”. Kraków, s. 21–93.
- Grabowska B., Zastawny A. 2011b. *Materiały kręgu lendzielsko-pułgarskiego ze st. 5 w Modlnicy, pow. Krakowski*, [w:] *Modlnica, st. 5. Od neolitu środkowego do wczesnej epoki brązu*, red. J. Kruk, A. Zastawny, „Via Archaeologica. Źródła z badań wykopaliskowych na trasie autostrady A4 w Małopolsce”. Kraków, s. 94–172.
- Kowalski K., Kozłowski J. K., Krysowska M., Wiktor A. 1965. *Badania osadów schroniska w Puchaczkiej Skale w Prądniku Czajowskim, pow. Olkusz*. „Folia Quaternaria”, **20**.
- Rook E. 1980 *Osadnictwo neolityczne w jaskiniach Wyżyny Krakowsko-Częstochowskiej*. „Materiały Archeologiczne”, **20**: 5–130.
- Rydzewski J., Valde-Nowak P. 1980 *Neolityczne i eneolityczne stanowisko Kraków-Witkowice II w świetle badań w 1976 r.* „Sprawozdania Archeologiczne”, **32**: 103–113.
- Sochacki Z. 1988. *Zespół osadniczy kultury ceramiki promienistej w Krakowie-Zestawicach*. Warszawa.
- Witkowska B. 2010 *Zagadnienie osadnictwa kultury ceramiki sznurowej na Jurze Krakowsko-Częstochowskiej*, [w:] *Mente et Rutro. Studia Archaeologica Johanni Machnik viro doctissimo octogesimo vitae anno ab amicis, collegis et discipulis oblata*, red. S. Czopek, S. Kadrow. Rzeszów, s. 191–201.
- Zastawny A. 1999. *Uwagi na temat chronologii osadnictwa kultury badeńskiej w zachodniej części Małopolski*. „Sprawozdania Archeologiczne”, **51**: 9–55.
- Zastawny A. 2006. *Osadnictwo społeczności badeńskiego kręgu kulturowego w Jurze Ojcowskiej na tle regionów sąsiednich*, [w:] *Jura Ojcowska w pradziejach i początkach państwa polskiego*, red. J. Lech, J. Partyka. Ojców, s. 439–458.
- Zastawny A. 2008. *The Baden and the Funnel Beaker-Baden Settlement in Lesser Poland*, [w:] *The Baden Complex and the Outside World, Studien zur Archäologie in Ostmitteleuropa 4*, red. M. Furholt, M. Szmyt, A. Zastawny. Bonn, s. 177–188.
- Zastawny A. 2011 *Chronologia i formy oddziaływań kompleksu badeńskiego w Małopolsce. Chronologie a formy vlivů badenského komplexu v Malopolsku*, [w:] *Otázky neolitu a eneolitu našich zemí – 2009*, red. M. Popelka, R. Šmidtová, Praehistorica 29. Praha, s. 431–449.
- Żurowski J. 1933. *Problem kultury ceramiki promienistej w Polsce*. „Wiadomości Archeologiczne”, **12**: 117–153.

SUMMARY

The Kraków-Częstochowa Upland (also known as the Polish Jurassic Highland, Polish Jura, and Kraków Jura) is an area where research and field investigations in caves and rock shelters have been conducted continuously since the 19th century, whereas excavations at so-called 'open sites' located in the vicinity of cave campsites were rarely undertaken. Such an open site was discovered by accident in 2007 in Smardzowice, site 38. Since 2009, the research has been conducted therein by archaeologists from the Archeological Museum in Kraków. The site in Smardzowice is located at a distance of 15 km northwest of Kraków and situated within the boundaries of the Ojców National Park (Fig. 1). The excavations were conducted at the top of rocky heights known as Puchacza Skała (Eagle Owl's Rock) overlooking the Prądnik River Valley (Fig. 2). This elevation is cut by a rock ravine where archaeological artifacts were also discovered (Fig. 3). The main aim of the research conducted at this site was to estimate the degree of its degradation as a result of a strong erosion as well as to recognize the chronology and character of the settlement therein.

The area Kraków-Częstochowa Upland (Polish Jura) was intensively exploited by the Neolithic people of the Malice culture, the Lengyel-Polgar culture and first of all the Baden culture. Traces of the Baden settlement have been registered in 28 caves. Artifacts discovered during explorations at site 38 in Smardzowice are dated to the classic phase of the Baden culture and they unambiguously indicate that the colonization in the discussed area had the features of permanent settlement. This is a surprising discovery due to the fact that it challenges the previously held view that the Kraków-Częstochowa Jura was an area of impermanent and seasonal Neolithic settlement connected only with the use of caves. Smardzowice 38 is an untypical site situated on calcareous rocks covered with a layer of soil still containing abundant cultural remains. During three seasons of excavations more than three thousand finds were collected at the site (Fig. 6–8), which makes it the richest Baden culture material site in the Kraków-Częstochowa Upland.