

|                             |    |         |      |
|-----------------------------|----|---------|------|
| Prądnik. Prace Muz. Szafera | 17 | 131–148 | 2007 |
|-----------------------------|----|---------|------|

BOGDAN WIŚNIEWSKI

Ojcowski Park Narodowy  
32-047 Ojców 9  
email: bogdan@isez.pan.krakow.pl

**DODATKI DO FAUNY BŁONKÓWEK (*INSECTA, HYMENOPTERA*)  
OJCOWSKIEGO PARKU NARODOWEGO**

**Additions to the hymenopteran fauna of Ojców National Park  
(*Insecta, Hymenoptera*)**

**ABSTRACT.** The paper presents new records of 112 species of *Hymenoptera* from the territory of Ojców National Park (S Poland). Five species, namely *Sirex cyaneus* FABRICIUS, 1781 (*Siricidae*), *Spalangia nigripes* CURTIS, 1839 (*Pteromalidae*), *Torymus galii* BOHEMAN, 1834 (*Torymidae*), *Amitus longicornis* (FÖRSTER, 1878) (*Platygastridae*), and *Andricus glutinosus* (GIRAUD, 1859) (*Cynipidae*) are recorded for the first time from Poland. Altogether ca. 1250 representatives of the insect order are known from the Park.

**KEY WORDS:** *Hymenoptera*, *Symphyta*, *Apocrita*, *Parasitica*, *Aculeata*, Poland, Ojców National Park, fauna, new records

WSTĘP

W czasie prac nad rozdziałem do monografii Ojcowskiego Parku Narodowego poświęconemu owadom z rzędu błonkówek (*Hymenoptera*) (Wiśniowski 2007, maszynopis) sporządziłem katalog taksonów opublikowanych w różnych opracowaniach do końca 2006 roku. Okazało się, że wśród okazów zbieranych w czasie badań inwentaryzacyjnych i monitoringowych na terenie Parku znajduje się wiele gatunków dotąd nie wykazywanych z tego terenu, reprezentujących różne rodziny błonkówek.<sup>1</sup>

Celem niniejszej pracy jest uzupełnienie dotychczasowej wiedzy na temat błonkówek OPN. W dalszej części pracy podaję informacje o występowaniu na terenie Parku 112 gatunków błonkówek wcześniej stąd nie wykazywanych. Stanowią one około 10% liczby taksonów znanych dotychczas z tego terenu. Podane także zostało nowe stanowisko jednego gatunku zarejestrowanego wcześniej. Wśród omawianych taksonów znalazło się 5 gatunków nie notowanych dotąd na terenie Polski: *Sirex cyaneus* FABRICIUS, 1781 (*Siricidae*), *Spalangia nigripes* CURTIS, 1839 (*Pteromalidae*), *Torymus galii* BOHEMAN, 1834 (*Torymidae*), *Amitus longicornis* (FÖRSTER, 1878) (*Platygastridae*) oraz *Andricus glutinosus* (GIRAUD, 1859) (*Cynipidae*).

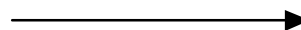
<sup>1</sup> Niniejszą pracę poświęcam niedawno zmarłej Prof. dr. hab. Mirosławie DYLEWSKIEJ, która przez z górą 40 lat badała pszczoły (*Anthophila*) Ojcowskiego Parku Narodowego.

Okazy zostały w zdecydowanej większości zebrane przeze mnie; nazwiska innych kolekcjonerów odnotowałem w wykazie gatunków. Metody zbioru obejmowały połowy na upatrzonego, czerpakowanie w roślinności zielnej i runie, a także hodowlę materiału (najczęściej gniazd w pędach, wyrosli, etc.) w laboratorium. Okazy dowodowe znajdują się w kolekcji Ojcowskiego Parku Narodowego w Ojcowie.

Część materiału oznaczyli specjaliści z różnych ośrodków badawczych, a mianowicie: mgr inż. Tomasz Huflejt (Muzeum i Instytut Zoologii PAN, Warszawa) – rośliniarki (*Symphyla*) oraz część okazów z rodziny *Gasteruptionidae*; Pani Jane van der Smissen (Bad Schwartau, Niemcy) – złotoliti z grupy *Chrysis ignita*; dr hab. Waldemar Celary (Instytut Systematyki i Ewolucji Zwierząt PAN, Kraków) – większość pszczołowych (rodziny – *Colletidae*, *Andrenidae*, *Halictidae*, *Megachilidae*, *Anthophoridae*). Wszystkim wymienionych osobom dziękuję za okazaną pomoc.

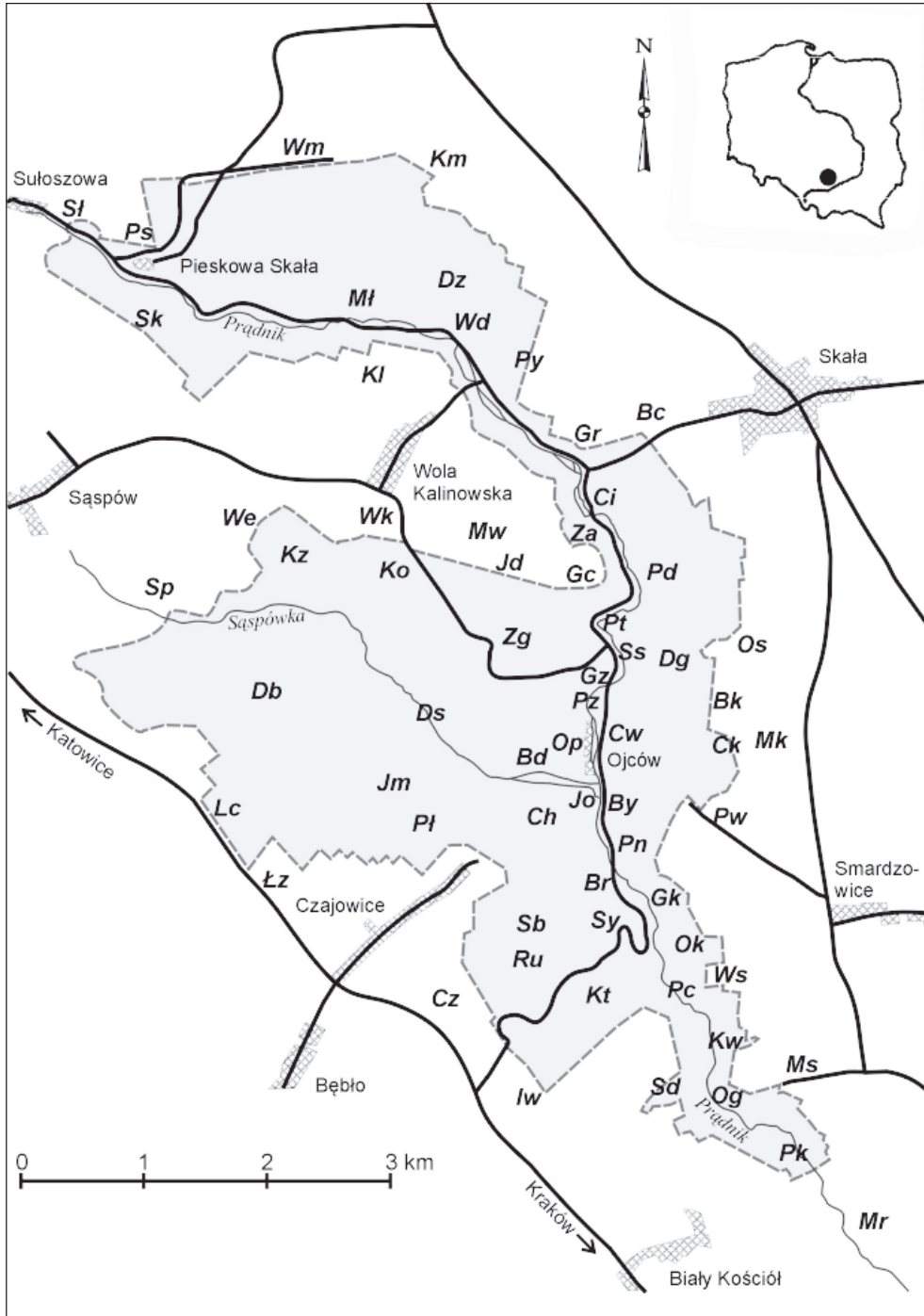
W niniejszej pracy zrezygnowałem z cytowania pełnego piśmiennictwa dotyczącego błonkówek OPN, gdyż zawarłem je we wspomnianym już wyżej rozdziale monografii. W rozdziale tym podałem także informacje o historii badań *Hymenoptera* Parku, stopniu ich poznania na tle fauny Polski oraz omówiłem zgrupowania błonkówek w głównych zbiorowiskach roślinnych i wybranych środowiskach OPN (Wiśniowski 2007).

W niniejszej pracy zastosowałem układ taksonów ponadrodzajowych wg Bogdanowicz i in. (2004); kolejność rodzajów i gatunków w ich obrębie jest ujęta w porządku alfabetycznym. Nazwy taksonów są podane wg Fauna Europaea Web Service (2004). W przypadku okazów wyhodowanych podane daty – o ile tego nie zaznaczyłem inaczej – są datami zbioru materiałów do hodowli. Większość wymienionych niżej stanowisk ma współrzędne UTM: DA16; następujące stanowiska mają współrzędne DA15: Prądnik Korzkiewski, Iwiny-Przylesie, Prądnik Czajowski – Góra Krzyżowa. Rozmieszczenie stanowisk badawczych wymienionych w tekście pokazuje ryc. 1.



Ryc. 1. Rozmieszczenie stanowisk badawczych wymienionych w tekście: Bc – Skała-Bracionki, Bd – Wąwóz Błotny Dół, Bk – Bukówki, Br – Krakowska Brama, By – Skała Bystra, Ch – Góra Chełmowa, Ci – Skały Ciche, Ck – Cieślik, Cw – Czyżówki, Cz – Czajowice, Db – Dąbrówka, Dg – Drewniana Droga, Ds – Dolina Sąpowska, Dz – Dolina Zachwytu, Gc – Skała Górczyna, Gk – Góra Koronna, Gr – Grodzisko, Gz – Góra Zamkowa, Iw – Iwiny, Jd – Jerzmanowska Droga, Jm – Wąwóz Jamki, Jo – Skała Jonaszówka, Kl – Kaliski, Km – Kamieniec, Kt – Wąwóz Korytania, Kw – Skała Krzyżowa, Kz – Wąwóz Koziarnia, Lc – Lepianka Czajowska, Łz – Kolonia Łaziska, Mk – Miotelka, Mł – Młynnik, Mr – Góra Moroń, Ms – Maszyce, Mw – Skała Małesowa, Og – Skała Ogrojec, Ok – Góra Okopy, Op – Ojców, Os – Osicze, Pc – Prądnik Czajowski, Pd – Dolina Paduch, Pk – Prądnik Korzkiewski, Pl – Wąwóz Pradła, Pn – Skały Panieńskie, Ps – Pieskowa Skała, Pt – Skały Prałatki, Pw – Peperówka, Py – Wąwóz Pilny Dół, Pz – Ojców-Park Zdrojowy, Ru – Góra Rusztowa, Sb – Wąwóz Skałbania, Sd – Wąwóz Stodoliska, Sk – Wąwóz Sokolec, Sl – Sułozowa-Skała Kocica, Sp – Sąpów, Ss – Skała Nad Trzaską, Sy – serpentyny, Wd – Skały Wdowie, We – Skały Węzie, Wk – Wola Kalinowska, Wm – Wielmoża, Ws – Wąwóz Smardzowicki, Za – Zagórze, Zg – Złota Góra, ZgK – Złota Góra, Kolencin

Fig. 1. Distribution of collecting sites mentioned in the text. For details see Polish explanation.



## WYKAZ GATUNKÓW

**Podrząd: Rośliniarki – Symphyta****Cephidae**

*Cephus brachycercus* THOMSON, 1871 — Jerzmanowska Droga, suche łąki na zboczu o wystawie południowej: 20 V 1999 – 1 ♀.

*Cephus nigrinus* THOMSON, 1871 — Dolina Sąspowska, obok wylotu Wąwozu Jamki: 10 V 2000 – 1 ♀ w ziołoroślach.

*Cephus pygmaeus* (LINNAEUS, 1767) — Ojców: 3 VI 2000 – 1 ♀ w ziołoroślach na podagryczniku *Aegopodium podagraria*.

Słabo poznana w OPN rodzina rośliniarek; spośród 18 gatunków znanych w Polsce z Parku wykazano wcześniej tylko 3.

**Siricidae**

*Sirex cyaneus* FABRICIUS, 1781 – OPN, oddz. 24c: 6 IX 1979 – 1 ♀ wyhodowana z jodły *Abies alba*, leg. et cult. Wojciech ZĄBECKI; OPN, oddz. 28f: VIII 1979 – 1 ♂ wyhodowany z jodły *Abies alba*, leg. et cult. Wojciech ZĄBECKI.

**Gatunek nowy dla fauny Polski.** Rozmieszczony pierwotnie w Nearktyce, został zawleczony do Europy i aktualnie znany jest z Austrii, Belgii, Danii, Francji, Holandii, Niemiec, Luksemburga, Słowacji, Szwecji, Włoch i Wysp Brytyjskich.

*Urocerus fantoma* (FABRICIUS, 1781) – OPN (bez dokładniejszej lokalizacji): 25 VI 1964 – 1 ♂, leg. PRUSZYŃSKI.

Niewielka rodzina reprezentowana w Polsce przez 10 gatunków. Z OPN znanych jest obecnie 7 taksonów, a znalezienie jeszcze jednego jest prawdopodobne.

**Tenthredinidae**

*Allantus (Emphytus) truncatus* (Klug, 1818) — Złota Góra, Kolencin: 20 V 1999 – 1 ♂ na łące kośnej *Arrhenatheretum medioeuropaeum*.

*Athalia liberta* (Klug, 1815) — Czyżówki, skraj grądu przy Drodze Zamkowej: 27 V 1998 – 1 ♀.

*Claremontia alternipes* (Klug, 1816) — Skały nad Trzaską, skraj boru mieszanego: 2 V 2000 – 1 ♂ na liściu maliny *Rubus idaeus*.

*Empria sexpunctata* (SERVILLE, 1823) — Dolina Prądnika obok Skały Puchacza: 3 V 1999 – 1 ♀ w ziołoroślach; Dolina Sąspowska, u wylotu Wąwozu Jamki: 10 V 1999 – 1 ♂ w ziołoroślach.

*Hoplocampoides xylostei* (VALLOT, 1836) — Czyżówki, skraj grądu przy Drodze Zamkowej: 26 III 2007, liczne wyrosła na pędach wiciokrzewu suchodrzewu *Lonicera xylosteum*.

*Nematus (Pteronidea) miliaris* (PANZER, 1797) — Ojców, Drewniana Droga: 21 VI 2000 – 1 ♀ w ziołoroślach porastających dno wąwozu.

*Nematus monticola* THOMSON, 1871 (= *Pteronidea similator* FÖRSTER, 1854) — Dolina Sąspowska: 20 IV 2000 – 1 ♂; Wąwóz Sokolec 17 V 1999 – 1 ♀ w ziołoroślach.

*Nematus vicinus* SERVILLE, 1823 (= *Pteronidea longispinis* KRIECHBAUMER, 1885) — Dolina Sąspowska za Koziarnią, skraj grądu: 1 V 2000 – 1 ♀ i 1 ♂.

*Pseudodineura heringi* (ENSLIN, 1921) — Ojców: 17 IV 2000 – 2 ♀♀ na łące kośnej *Arrhenatheretum medioeuropaeum*.

Najliczniejsza rodzina rośliniarek, licząca w faunie krajowej 463 gatunki. W OPN poznana słabo; łącznie wykazano stąd 122 gatunki *Tenthredinidae*.

**Podrzęd: Owadziarki – Apocrita****Aphelinidae**

*Encarsia margaritiventris* (MERCET, 1931) — Drewniana Droga, bór mieszany: 10 V 1996 – 7♀ wyhodowanych z pupariów mączlika *Aleurochiton aceris* (MODEER) na klonie zwyczajnym *Acer platanoides*.

*Eretmocerus corni* HALDEMAN, 1850 — Barwinkowa Góra: 8 V 1996 – 3♀ z pupariów mączlika *Pealius quercus* (SIGNORET) na dębie szypułkowym *Quercus robur*.

Nie badana wcześniej w OPN rodzina błonkówek, reprezentowana w Polsce przez 47 gatunków.

**Chalcididae**

*Brachymeria femorata* (PANZER, 1801) — Bukówki, drewniane zabudowania: 23 VIII 1995 – 1♀; Grodzisko, powierzchnia odlesiona pod Skałą Długą: 6 V 2003 – 1♀; Sułoszowa-Skała Kocica: 12 VII 1996 – 1♀ w murawie *Origano-Brachypodietum*.

*Brachymeria minuta* (LINNAEUS, 1767) — Małesowa Skała obok Woli Kalinowskiej: 13 VII 1995 – 2♂♂ na lessowej skarpie wśród pól.

*Haltichella rufipes* (OLIVIER, 1791) — Bukówki, drewniane zabudowania: 23 VIII 1995 – 2♂♂; Małesowa Skała obok Woli Kalinowskiej: 4 VIII 1994 – 1♂ na lessowej skarpie wśród pól.

W Polsce nielicznie reprezentowana rodzina bleskotek, z 9 gatunkami odnotowanymi do tej pory. Z OPN znano dotąd 1 gatunek, a obecnie 4.

**Elasmidae**

*Elasmus albipennis* THOMSON, 1878 — Małesowa Skała obok Woli Kalinowskiej, wśród pól: 29 VI 1995 – 2♂♂ w murawie *Origano-Brachypodietum* (ryc. 2).

Nie badana wcześniej w OPN rodzina błonkówek, reprezentowana w Polsce przez 5 gatunków.

**Eulophidae**

*Aprostocetus luteus* (RATZEBURG, 1848) — Dolina Sąspowska, u wylotu Wąwozu Jamki: 18 VIII 1988 – 2♀ na liściach buka *Fagus sylvatica*.

*Euderomphale chelidonii* ERDÖS, 1966 — Ojców: 27 X 1996 – 1♀ wyhodowana z puparium mączlika *Aleyrodes loniceræ* WALKER na podagryczniku *Aegopodium podagraria*.

Jedna z najbogatszych w gatunki rodzin bleskotek, z 282 taksonami znanymi w Polsce. W OPN poznana bardzo słabo; łącznie wykazano stąd 7 gatunków.

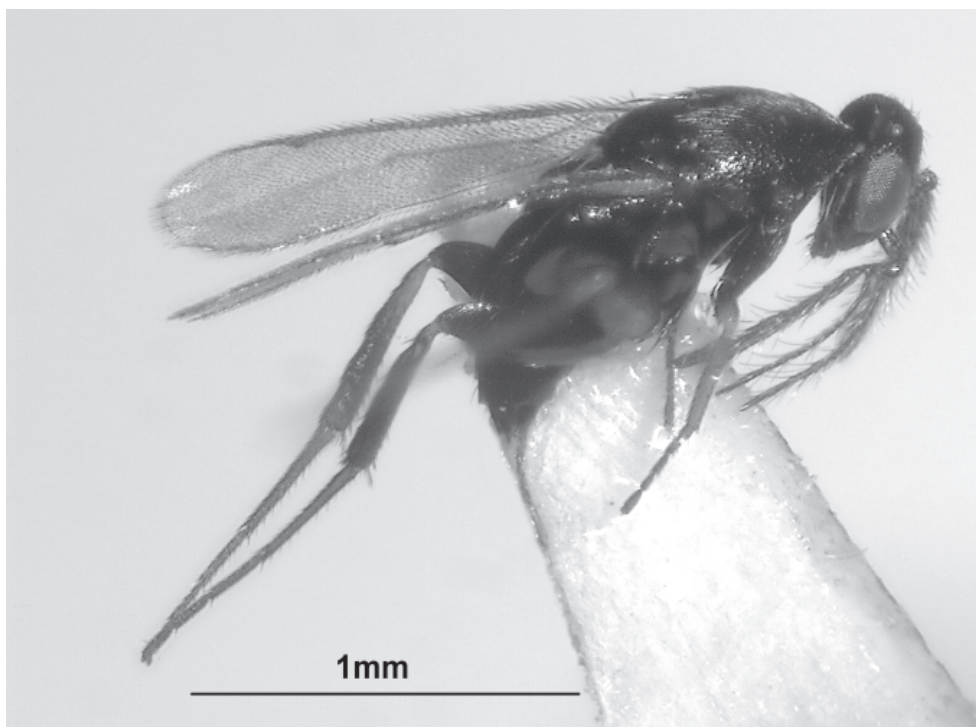
**Eupelmidae**

*Eupelmus vesicularis* (RETIUS, 1783) — Bukówki, pastwisko: 5 III 1997 – 3♀ z wyrosli *Tetramesa linearis* (WALKER) (*Eurytomidae*) na perzu *Agropyron repens*; Dolina Sąspowska, za Koziańnią: 1 VIII 1992 – 12♀ w murawie *Origano-Brachypodietum*; Dolina Zachwytu, Kamieniec: 8 VI 1992 – 1♀ w murawie *Origano-Brachypodietum*; Ojców, serpentyny: 22 II 1997 – 1♀ wyhodowana z wyrosli w łądych *Crepis biennis*, wywołanych przez nieokreśloną galasówkę (*Cynipidae*).

Niewielka rodzina licząca w Polsce 13 gatunków; z OPN obecnie znanych 4.

**Eurytomidae**

*Eurytoma flavimana* BOHEMAN, 1836 — Bukówki, pastwisko: 17 IV 1989, wyrosła *Tetramesa linearis* (WALKER) (*Eurytomidae*) na perzu *Agropyron repens*; wyhodowano 8♀ i 4♂.



Ryc. 2. Samiec bleskotki *Elasmus albipennis* THOMSON, 1878 (*Elasmidae*). Fot. B. Wiśniowski

Fig. 2. A male of the chalcid wasp *Elasmus albipennis* THOMSON, 1878 (*Elasmidae*). Photo by B. Wiśniowski

- Eurytoma laricis* YANO, 1918 — Złota Góra, enklawa nad dyrekcją: 10 III 1997 – 3♀♀ i 8♂♂ wyhodowane z szyszek modrzewia europejskiego *Larix decidua*.
- Eurytoma robusta* MAYR, 1878 — Małesowa Skała obok Woli Kalinowskiej, wśród pól: 16 X 1995 – 6♀♀ i 3♂♂ wyhodowane z kwiatostanów chabra driakiewnika *Centaurea scabiosa*, leg. et cult. Anna KLASA.
- Eurytoma rosae* NEES, 1834 — Czyżówki: 9 II 1987 – 3♀♀ i 2♂♂ z hodowli wyrosli *Diplolepis mayri* (SCHLECHT.) na róży *Rosa* sp.; Grodzisko, powierzchnia odlesiona pod Skałą Długą: VI 1990 – 2♀♀ i 2♂♂ wyhodowane z wyrosli *Diplolepis mayri* (SCHLECHT.) na róży *Rosa canina*; Skały Ciche: 10 III 1997 – 5♀♀ i 2♂♂ z wyrosli *D. mayri* (SCHLECHT.) na róży *Rosa* sp.; Skały Węzie: 11 III 1997 – 6♀♀ i 1♂ z wyrosli *D. mayri* (SCHLECHT.) na róży *Rosa* sp.; Złota Góra, enklawa: 10 III 1997 – 2♀♀ i 1♂ z wyrosli *D. mayri* (SCHLECHT.) na róży *Rosa* sp.
- Eurytoma serratulae* (FABRICIUS, 1798) — Peperówka, zarastające ugory: 26 III 2007, z wyrosli na ostrożeńiu *Cirsium arvense* wywołanych przez muchówkę *Urophora cardui* (LINNAEUS) (*Tephritidae*); w 2. połowie IV 2007 wyhodowano 9♀♀ i 5♂♂.
- Sycophila mellea* (CURTIS, 1831) — Bukówki, pastwisko: 17 IV 1989, wyrosła *Tetramesa linearis* (WALKER) na perzu *Agropyron repens*; wyhodowano 6♀♀ i 3♂♂; Peperówka, zarastające ugory: 26 III 2007, z wyrosli na perzu *Agropyron repens* wywołanych przez *T. linearis* (WALKER); w 2. połowie IV 2007 wyhodowano 3♀♀ i 1♂.



Ryc. 3. Samiec bleskotki *Heydenia pretiosa* FÖRSTER, 1856 (*Pteromalidae*). Fot. B. Wiśniowski

Fig. 3. A male of the chalcid wasp *Heydenia pretiosa* FÖRSTER, 1856 (*Pteromalidae*). Photo by B. Wiśniowski

*Sycophila submutica* (THOMSON, 1786) — Małesowa Skała obok Woli Kalinowskiej, wśród pól: 26 X 1995 – 9♀♀ i 6♂♂ wyhodowane z kwiatostanów chabra driakiewnika *Centaurea scabiosa*, leg. et cult. Anna KŁASA

*Tetramesa linearis* (WALKER, 1832) — Bukówki, pastwisko: 17 IV 1989, wyrosła na perzu *Agropyron repens*; wyhodowano liczne samice i samce, 5 III 1997 – 98♀♀ i 21♂♂ z wyrosła na perzu *A. repens*; Peperówka, zarastające ugory: 26 III 2007, wyrosła na perzu *A. repens*; w 2. połowie IV 2007 wyhodowano 23♀♀ i 8♂♂.

Rodzina reprezentowana w Polsce przez 69 gatunków; w OPN odnotowano łącznie 11 taksonów.

#### *Perilampidae*

*Perilampus aeneus* (ROSSI, 1856) — Młynnik: 9 X 1996 – 2♀♀ na kwiatostanach marchwi *Daucus carota* w murawie z lebiodką *Origanum vulgare*; Ojców, Park Zdrojowy: 2 VIII 1994 – 1♂ na oleśniku *Libanotis montana* w ogródku skalnym.

*Perilampus ruschkai* HELLÉN, 1924 — Dąbrówka: 5 VII 1994 – 1♀ w murawie *Origano-Brachypodium*.

Nie badana wcześniej w OPN rodzina błonkówek, reprezentowana w Polsce przez 13 gatunków; obecnie z Parku znane są 2.

**Pteromalidae**

*Heydenia pretiosa* FÖRSTER, 1856 — Góra Rusztowa, bór mieszany: 15 VI 1988 – 2♂♂ na powalonych pniach jodły *Abies alba* (ryc. 3).

*Spalangia nigripes* CURTIS, 1839 — Ojców, willa „Stanisławówka”: 27 IX 1998 – 1♀ na drewnianej ścianie.

**Gatunek nowy dla fauny Polski.** Parazytoid larw muchówek z rodzin *Calliphoridae* (*Lucilia* sp.) i *Muscidae* (*Fannia* sp., *Musca domestica* LINNAEUS). W Europie znany z Belgii, Bośni-Hercegowiny, Chorwacji, Czech, Danii, Francji, Niemiec, Słowacji, Szwecji, Ukrainy, Węgier i Wysp Brytyjskich.

Duża rodzina bleskotek, licząca w Polsce 266 gatunków. W OPN poznana bardzo słabo; łącznie znanych jest stąd zaledwie 8 taksonów.

**Torymidae**

*Megastigmus dorsalis* (FABRICIUS, 1798) — Dolina Sąspowska, za Koziarnią: 15 IV 1989 – 2♀♀ z wyrosłej galasówki *Cynips longiventris* HARTIG (*Cynipidae*) na liściach dębu szypułkowego *Quercus robur*.

*Monodontomerus minor* (RATZEBURG, 1848) — Wąwóz Pilny Dół, murawa z *Origanum vulgare*: 12 VIII 2000 – 1♀.

*Monodontomerus obscurus* WESTWOOD, 1833 — Bukówki, drewniane ściany: 23 VIII 1995 – 1♀; Ojców, drewniane budynki: 21 VI 1990 – 1♀, 7 VII 1991 – 1♀, 12 IX 1995 – 1♀; Osada Cieślik, na drewnianych ścianach: 9 VIII 1988 – 1♀, 5 VII 1989 – 1♀, 21 VII 1989 – 1♀.

*Torymus armatus* BOHEMAN, 1834 — Dolina Paduch, bór mieszany: 11 III 1992 – 2♀♀ wyhodowane z pędu bzu koralowego *Sambucus racemosa*; Grodzisko, przy drodze do Skały: 21 II 1990 – 1♀ wyhodowana z gniazda *Passaloecus gracilis* (CURTIS) (*Crabronidae*) w pędach bzu czarnego *Sambucus nigra*; Grodzisko, przy drodze do Skały: 5 III 1992 – 8♀♀ i 3♂♂ wyhodowane z gniazd *Crossocerus cinxius* (DAHLBOM) (*Crabronidae*) w pędach maliny *Rubus idaeus*; Lepianka: 21 IV 1994 – 4♀♀ i 2♂♂ wyhodowane z pędów bzu czarnego *S. nigra*; Ojców, serpenty: 20 IV 1993 – 2♀♀ wyhodowana z pędu bzu czarnego *S. nigra*.

*Torymus auratus* (MÜLLER, 1764) — Dolina Zachwytu, skraj grądu: 22 III 1990 – 1♀ z wyrosłej galasówki *Cynips quercusfolii* LINNAEUS (*Cynipidae*) na liściu dębu szypułkowego *Quercus robur*.

*Torymus bedeguaris* (LINNAEUS, 1758) — Czyżówki: 9 II 1987 – 7♀♀ i 5♂♂ z hodowli wyrosłej galasówki *Diplolepis mayri* (SCHLECHT.) (*Cynipidae*) na róży *Rosa* sp.; Grodzisko, powierzchnia odlesiona pod Skałą Długą: VI 1990 – 11♀♀ i 4♂♂ wyhodowane z wyrosłej *D. mayri* (SCHLECHT.) na róży *Rosa canina*; Skały Ciche: 10 III 1997 – 4♀♀ i 2♂♂ z wyrosłej *D. mayri* (SCHLECHT.) na *Rosa* sp.; Skały Węzie: 11 III 1997 – 6♀♀ i 3♂♂ z wyrosłej *D. mayri* (SCHLECHT.) na *Rosa* sp.; Żłota Góra, enklawa: 10 III 1997 – 7♀♀ i 4♂♂ z wyrosłej *D. mayri* (SCHLECHT.) na *Rosa* sp.

*Torymus confinis* (WALKER, 1833) (= *T. urticae* PERRIS, 1840) — Ojców: 15 IX 1991 – 1♀ wyhodowana z wyrosłej wywołanej przez muchówkę *Dasineura urticae* (PERRIS) (*Cecidomyiidae*) na pokrzywie *Urtica dioica*.

*Torymus cyaneus* WALKER, 1847 — Dolina Sąspowska, za Koziarnią: 15 IV 1989 – 1♀ z wyrosłej galasówką *Cynips longiventris* HARTIG (*Cynipidae*) na liściu dębu szypułkowego *Quercus robur*.

*Torymus galii* BOHEMAN, 1834 — Peperówka, skarpa wśród pól przy skraju lasu: 23 VI 1988 – 1♀ z wyrosłej w kwiatostanach przytulii *Gallium verum*.

**Gatunek nowy dla fauny Polski.** Parazytoid larw muchówek *Geocrypta galii* LOEW z rodziny pryszczarkowatych (*Cecidomyiidae*) wywołujących wyrosła na przytuliach *Gallium* sp. W Europie znany z Francji, Niemiec, Wielkiej Brytanii, Węgier, Holandii, Hiszpanii i Szwecji.



*Torymus rubi* (SCHRANK, 1781) — Dolina Sąspowska, obok Skały Szalej: 12 II 1990 – 1 ♀ z wyrosła muchówki *Lasioptera rubi* (SCHRANK) (Cecidomyiidae) na pędzie maliny *Rubus idaeus*.

*Glyphomerus stigma* (FABRICIUS, 1793) — Czyżówki: 9 II 1987 – 5 ♀♀ i 5 ♂♂ z hodowli wyrosła galasówki *Diplolepis mayri* (SCHLECHT.) (Cynipidae) na róży *Rosa* sp.; Grodzisko, powierzchnia odlesiona pod Skałą Długą: VI 1990 – 3 ♀♀ i 9 ♂♂ wyhodowane z wyrosła *D. mayri* (SCHLECHT.) na *Rosa canina*; Prądnik Korzkiewski: 26 VI 1992 – 1 ♀ na *Rosa* sp. w *Origanobrachypodietum*; Skały Ciche: 10 III 1997 – 2 ♀♀ i 4 ♂♂ z wyrosła *D. mayri* (SCHLECHT.) na *Rosa* sp.; Skały Węzie: 11 III 1997 – 7 ♀♀ i 4 ♂♂ z wyrosła *D. mayri* (SCHLECHT.) na *Rosa* sp.; Żłota Góra, enklawa: 10 III 1997 – 4 ♀♀ i 3 ♂♂ z wyrosła *D. mayri* (SCHLECHT.) na *Rosa* sp.

Rodzina reprezentowana w Polsce przez 77 gatunków. Z OPN znanych było 8, a obecnie 19 taksonów.

#### *Ormyridae*

*Ormyrus nitidulus* (FABRICIUS, 1804) — Dolina Sąspowska, obok Skały Szalej: 1 VII 1992 – 2 ♀♀; Dolina Sąspowska, za Koziańnią: 1 VII 1992 – 5 ♀♀; Dolina Zachwytu, skraj grądu: 29 VI 1992 – 1 ♀ – wszystkie z czerpakowania na dębie szypułkowym *Quercus robur*.

*Ormyrus pomaceus* (GEOFFROY, 1785) — Osicze, skraj boru mieszanego: wyhodowano 1 ♀ z wyrosła na dębie bezszypułkowym *Quercus petraea* zebranej do hodowli 19 II 2000; wylot imago – 15 III 2000.

Niewielka rodzina z 7 gatunkami odnotowanymi dotąd w kraju, z czego w Parku znanych jest obecnie 4.

#### *Platygastridae*

*Amitus longicornis* (FÖRSTER, 1878) — Barwinkowa Góra: 8 V 1996 – 2 ♀♀ wyhodowane z mączlika *Asterobemisia* sp. (*Aleyrododea*) na liściach jaworu *Acer pseudoplatanus*; Bukówki: 28 IV 1996 – 1 ♀ wyhodowana z mączlika *Asterobemisia carpini* (KOCH) na liściu jaworu *Acer pseudoplatanus*.

**Gatunek nowy dla fauny Polski.** W piśmiennictwie wymieniany jako parazytoid mączlików (*Hemiptera*, *Aleyrododea*). W Europie znany z Hiszpanii, Madery, Niemiec, Szwecji i Wysp Kanaryjskich.

W Polsce wykazano łącznie 57 gatunków z tej rodziny; z OPN znanych jest obecnie zaledwie 2.

#### *Cynipidae*

*Andricus fecundatrix* (HARTIG, 1840) — Dolina Zachwytu, skraj grądu: 25 IV 1987 – 2 ♀♀ z wyrosła na pędach dębu szypułkowego *Quercus robur*; 28 III 2007 – liczne wyrosła na pędach *Q. robur*; Peperówka, skraj boru mieszanego: 26 III 2007 – liczne wyrosła na pędzie *Q. robur*.

*Andricus glutinosus* (GIRAUD, 1859) — Peperówka, skraj boru mieszanego: 26 III 2007 – wyrosła na pędzie dębu bezszypułkowego *Quercus petraea* (ryc. 4). Murownia: 1 IV 2007 – dwie wyrosła na pędzie dębu, leg. Anna Klasa.

**Gatunek nowy dla fauny Polski.** Podany w granicach przedwojennej Polski z okolic Lwowa na podstawie jednej wyrosła odnalezionej w 1935 roku w Brzuchowicach (SCHNAIDER 1948; por. także SCHNAIDER 1991).

*Andricus inflator* HARTIG, 1840 — Peperówka, skraj boru mieszanego: 26 III 2007 – liczne wyrosła na pędach dębów szypułkowych *Quercus robur* i bezszypułkowych *Q. petraea*; Wąwóz Stodoliska, stoki u wylotu wąwozu: 1 IV 2007 – liczne wyrosła na dębach szypułkowych *Q. robur*, leg. Anna KLASA.



Ryc. 4. Wyrośl na gałązce dębu szypułkowego *Quercus robur* wywołana przez galasówkę *Andricus glutinosus* (GIRAUD, 1859) (Cynipidae); Ojcowski Park Narodowy, Peperówka. Fot. B. Wiśniowski.

Fig. 4. A gall on a twig of the pedunculate oak *Quercus robur* caused by the gall wasp *Andricus glutinosus* (GIRAUD, 1859) (Cynipidae); Ojców National Park, Peperówka. Photo by B. Wiśniowski

*Andricus kollarii* (HARTIG, 1843) — Osicze: 19 II 2000 – 6♀♀ wyhodowanych z wyrosli na pędach dębu bezszypułkowego *Quercus petraea*; ponadto liczne wyrosła obserwowano na dębach w latach 90-tych w Dolinie Zachwytu.

*Andricus lignicolus* (HARTIG, 1840) — Dolina Zachwytu, skraj grądu: 28 III 2007 – liczne wyrosła na pędach dębów szypułkowych *Quercus robur*; Iwiny, Przylesie, skraj boru mieszanego: 1 IV 2007 – kilka wyrosli na pędzie dębu szypułkowego *Q. robur*, leg. Anna KŁASA; Wąwóz Stodoliska, stoki u wylotu wąwozu: 1 IV 2007 – liczne wyrosła na dębach szypułkowych *Q. robur*, leg. Anna KŁASA.

*Aulacidea hieracii* (BOUCHE, 1834) — Gatunek podany wcześniej z terenu OPN (MOESZ 1920). Nowe stanowisko: Peperówka, skraj lasu: 29 III 2007, wyrośl na łodydze *Hieracium sabaudum* (ryc. 5).

*Biorhiza pallida* (OLIVIER, 1791) — Iwiny, Przylesie, skraj boru mieszanego: 1 IV 2007 – wyrośl na pędzie dębu szypułkowego *Quercus robur*, leg. Anna KŁASA.

*Diplolepis mayri* (SCHLECHTENDAL, 1877) — Czyżówki, skraj grądu: 26 III 2007 – wyrośl na pędzie róży *Rosa* sp.; Grodzisko, powierzchnia odlesiona pod Skałą Długą: 16 VII 2007 – liczne wyrosła na pędach *Rosa* sp.; Ojców: 2 VII 2006 – wyrosła na *Rosa canina*; Skały Ciche: 10 III 1997 – 5♀♀ z wyrosli na *Rosa* sp.; Skały Węzie: 11 III 1997 – 7♀♀ z wyrosli na *Rosa* sp.; Złota



Ryc. 5. Wyrośl na pędzie jastrzębca sabaudzkiego *Hieracium sabaudum*, wywołana przez galasówkę *Aulacideia hieracii* (BOUCHE, 1834) (Cynipidae); Ojcowski Park Narodowy, Peperówka. Fot. B. Wiśniowski.

Fig. 5. A gall on a twig of the New England hawkweed *Hieracium sabaudum* caused by the gall wasp *Aulacideia hieracii* (BOUCHE, 1834) (Cynipidae); Ojców National Park, Peperówka. Photo B. Wiśniowski

Góra, enklawa: 10 III 1997 – 13 ♀♀ z wyrosli na *Rosa* sp.; ponadto wyrosła znajdowano na następujących stanowiskach: Góra Okopy, Pieskowa Skała, Skała Krukowskiego, Skały Pannieńskie, Skały Wdowie, Wąwóz Pilny Dół.

*Diastraphus mayri* REINHARD, 1876 — Ojców, obok willi „Stanisławówka“: 23 X 2006 – liczne wyrosła wywołane na pędach pięciornika *Potentilla reptans*; w hodowli uzyskano 3 ♀♀ galasówki.

*Isocolus scabiosae* (GIRAUD, 1859) — Małesowa Skała obok Woli Kalinowskiej, wśród pól: 26 X 1995 – 5 ♀♀ wyhodowanych z kwiatostanów chabry driakiewnika *C. scabiosa*, leg. et cult. Anna KŁASA; Pieskowa Skała: 11 VIII 1988 – 3 ♀♀ i 2 ♂♂ wyhodowane z kwiatostanów *Centaurea scabiosa*.

*Periclistus caninae* (HARTIG, 1840) — Czyżówki: 9 II 1987 – 5 ♀♀ i 2 ♂♂ z hodowli wyrosli galasówki *Diplolepis mayri* (SCHLECHT.) (Cynipidae) na róży *Rosa* sp.; Grodzisko, powierzchnia odlesiona pod Skałą Długą: VI 1990 – 4 ♀♀ wyhodowane z wyrosli *D. mayri* (SCHLECHT.) na *Rosa canina*; Skały Ciche: 10 III 1997 – 9 ♀♀ i 3 ♂♂ z wyrosli *D. mayri* (SCHLECHT.) na *Rosa* sp.; Skały Węzie: 11 III 1997 – 12 ♀♀ i 2 ♂♂ z wyrosli *D. mayri* (SCHLECHT.) na *Rosa* sp.; Złota Góra, enklawa: 10 III 1997 – 8 ♀♀ i 3 ♂♂ z wyrosli *D. mayri* (SCHLECHT.) na *Rosa* sp.

Rodzina *Cynipidae* jest reprezentowana w Polsce przez 113 gatunków; w OPN poznana słabo. Obecnie z Parku znane są 22 taksony galasówek.

#### *Gasteruptionidae*

*Gasteruption assectator* (LINNAEUS, 1758) — Bukówki, na ścianach drewnianych budynków: 22 VII 1991 – 3♀ i 1♂, 9 VIII 1991 – 2♀, 5 VII 1999 – 1♀; Czyżówki, skraj grądu: 2 VII 1997 – 4♂ na pniu jodły *Abies alba*, 20 VI 2002 – 2♀; Dolina Prądnika, drewniany domek SOP: 23 VI 1992 – 5♀ i 2♂; Dolina Sąspowska, obok Skał Grobelnych: 27 VII 1994 – 1♀ na kwiatostanach barszczu *Heracleum sphondylium*; 6 VII 1989 – 1♂ na ścianie drewnianego budynku, 28 VI 1994 – 1♂ na pniu obumarłej jabłoni *Malus* sp.; Dolina Sąspowska, łąki obok „Warzechówki”: 12 VI 2003 – 1♀ na kwiatostanach *Apiaceae*; Dolina Sąspowska, za Koziańnią: 29 VII 1994 – 1♀ w *Origano-Brachypodietum*, 12 VI 2003 – 1♀ na kwiatostanach *Apiaceae*; Góra Koronna, piarg u podnóża: 11 VII 2001 – 1♀; Grodzisko, dno doliny obok Skał Cichych: 28 VI 1989 – 1♀, 11 VIII 1997 – 1♀; Grodzisko, młyn Boronia: 6 VII 1999 – 1♀ i 1♂, 9 VI 2003 – 1♂ na kwiatostanach *Apiaceae*; Maszyce, skraj lasu: 16 VII 1997 – 2♀ na drewnianych budynkach; Miotelka: 9 VIII 1997 – 1♀ na marchwi *Daucus carota*; Młynnik, skarpa lessowa: 16 VII 1998 – 1♀; Ojców: 10 VIII 1988 – 1♀ na łące nad Prądnikiem, leg. Anna KLASA, 11 VIII 1996 – 1♀ leg. Roland DOBOSZ; Ojców, obok Krakowskiej Bramy: 28 VII 1992 – 1♀ na kwiatostanach *Apiaceae*; Ojców, Jonaszówka: 1 VIII 1994 – 3♀ i 1♂ na oleśniku *Libanotis montana*; Ojców, willa „Stanisławówka”, na drewnianej ścianie: 6 VII 1989 – 1♀ i 1♂, 21 VI 1990 – 2♀ i 3♂, 21 VII 1990 – 2♂, 1 VII 1991 – 1♂, VII 1991 – 1♀, 23 VI 1992 – 3♀ i 2♂, 4 VII 1992 – 1♀, 29 VI 1995 – 1♀ i 1♂; Ojców, willa „Uroczka”: 1 VII 1994 – 1♂ na kamiennym murze; osada Cieślik, na drewnianych ścianach: 15 VII 1988 – 1♀, 5 VII 1989 – 1♀ i 1♂, 9 VII 1989 – 1♀, 21 VII 1989 – 1♂, 26 VII 1989 – 1♀, 17 VIII 1989 – 2♀, 27 V 2000 – 1♀, 24 VII 1989 – 2♀ na pietruszce *Petroselinum* sp., 27 VII 1989 – 1♂ na *Petroselinum* sp.; Peperówka: 24 VIII 1997 – 1♀ na kwiatostanach biedrzeńca *Pimpinella saxifraga*; Prądnik Czajowski: 3 VII 1999 – 1♀ przy skarpach ziemnych; Prądnik Korzkiewski, ściany drewnianych budynków: 6 VII 1994 – 4♂, 7 VI 1996 – 1♀, 19 VIII 1997 – 1♀, 12 VII 1998 – 1♀ i 1♂; Skała, Zagrody: 11 VIII 1998 – 1♀ na skarpach ziemnych; Skała Krukowskiego: 5 VI 2000 – 1♂ w *Origano-Brachypodietum*; Skały Wdowie: 8 VI 1998 – 1♂; Złota Góra, uprawa nad dyrekcją: 24 VII 1994 – 1♀ na barszczu *H. sphondylium*; Złota Góra, skraj grądu: 4 VII 1999 – 3♀ i 1♂ na kwiatostanach *Apiaceae*.

*Gasteruption jaculator* (LINNAEUS, 1758) — Bukówki: 22 VII 1991 – 1♀ na drewnianej ścianie, 13 VII 1993 – 1♀ na skraju boru mieszanego; Czyżówki, skraj grądu: 17 VII 1995 – 2♂; Dolina Sąspowska: 14 VIII 1990 – 1♀ na łące, leg. Anna KLASA; Dolina Sąspowska, łąka u wylotu wąwozu Jamki: 28 VII 1999 – 3♀ na barszczu *Heracleum sphondylium*, 2 IX 2004 – 1♀; Maszyce, skraj lasu: 16 VII 1997 – 1♀ na drewnianych budynkach; Ojców: 30 VII 1999 – 1♀ leg. Waldemar ŻYŁA; Ojców, Krakowska Brama: 11 VII 1989 – 1♀ na kwiatostanach *Apiaceae*, 28 VII 1992 – 1♀ na kwiatostanach *Apiaceae*; Ojców, Jonaszówka: 1 VIII 1994 – 4♀ i 1♂ na oleśniku *Libanotis montana*; Ojców, willa „Stanisławówka”: 13 VIII 1991 – 1♀ na drewnianej ścianie; Ojców, willa „Berło”: 10 VII 1989 – 1♀ na oknie, leg. Józef PARTYKA; Ojców, obok willi „Uroczka” 31 VII 1994 – 1♀ na podagryczniku *Aegopodium podagraria*; osada Cieślik, na pietruszce *Petroselinum* sp.: 23 VII 1989 – 1♀, 24 VII 1989 – 1♀, 30 VII 1989 – 1♂; osada Cieślik, drewniane ściany: 21 VII 1989 – 1♀, 28 VII 1989 – 1♀; Peperówka, zarastające ugory: 6 VIII 1999 – 1♀ na kwiatostanach *Apiaceae*; Wąwóz Jamki: 2 V 1992 – 1♂ z hodowli gałęzi buka *Fagus sylvatica* z gniazdem żądłówki; Złota Góra, uprawa nad dyrekcją: 24 VII 1994 – 1♂ na barszczu *H. sphondylium*; Złota Góra, w grądzie: 4 VII 1999 – 1♀ na leżącym pniu buka *F. sylvatica*.

*Gasteruption pedemontanum* (TOURNIER, 1877) — Czyżówki, skraj grądu: 13 VII 1995 – 1♂, 17 VII 1995 – 1♂; Dolina Sąspowska, łąki u wylotu Wąwozu Jamki: 28 VII 1999 – 1♀ na kwiatostanach barszczu *Heracleum sphondylium*, 3 VIII 1999 – 1♂; Młynnik, lessowa skarpa: 16 VII 1998 – 3♂♂; Ojców, skraj grądu: 7 VII 1995 – 1♂; Ojców, drewniane budowle: 11 VIII 1996 – 1♀, leg. Roland DOBOSZ, 30 VII 1999 – 1♀ i 1♂, leg. Waldemar ŻYŁA, 23 VI 1992 – 1♂; Prądnik Czajowski, drewniane budowle: 12 VII 1998 – 1♀, 3 VIII 1998 – 1♀.

Nieliczna w Polsce rodzina błonkówek z 11 gatunkami krajowymi. Z OPN znanych jest obecnie 6 gatunków *Gasteruptionidae*.

### *Chrysididae*

*Chrysis angustula* SCHENCK, 1856 — Czyżówki, skraj grądu i ciepłej łąki: 2 VII 1997 – 1♂ na martwej jodle; Dolina Zachwytu: 26 VII 1994 – 1♀ na podagryczniku *Aegopodium podagraria*; Pieskowa Skała: 7 VIII 1995 – 1♀ w *Origano-Brachypodietum*; Złota Góra, w grądzie: 8 VI 1996 – 1♀ na pniu obumarłej sosny *Pinus sylvestris*. Gatunek z kategorią zagrożenia LC (GŁOWACIŃSKI 2002).

*Chrysis fulgida* LINNAEUS, 1761 — Czyżówki, skraj grądu: 2 VII 1997 – 1♀ na obumarłej jodle *A. alba*; Grodzisko, młyn Boronia, drewniane ściany: 8 VI 1998 – 2♀♀, 6 VII 1999 – 1♀; Maszyce, drewniane budynki: 16 VII 1997 – 2♀♀; Ojców, grąd obok Skały Bystrej: 4 VII 1997 – 1♂, 4 VII 1999 – 1♀; Ojców, drewniane budynki: 8 VIII 1990 – 1♀, 22 VIII 1997 – 1♀, 27 VI 1998 – 1♀, 26 VI 1999 – 1♀; Ojców, Park Zdrojowy: 13 VIII 1990 – 1♀, 12 VI 1992 – 1♀; Ojców, willa „Urocz”: 1 VII 1994 – 1♀ na kamiennym murze; Ojców: 29 VII 1994 – 1♀ na kwiatostanach *Heracleum sphondylium*; osada Cieślik, na drewnianych budynkach: 20 VI 1988 – 1♂, 26 VI 1989 – 1♀, 30 VI 1989 – 1♀, 9 VII 1989 – 2♂♂, 24 VII 1989 – 2♀♀, 30 VII 1989 – 1♀, 27 V 2000 – 2♀♀; Prądnik Czajowski, drewniane budynki: 3 VII 1999 – 1♀, 23 IX 1999 – 1♀; Prądnik Korzkiewski, drewniane budynki: 12 VII 1998 – 1♀ i 1♂; Złota Góra, budynek dyrekcji OPN: 27 VI 1999 – 2♀♀, 26 VI 1998 – 1♀.

*Chrysis ignita* (LINNAEUS, 1758) forma A — Bukówki, drewniane budynki: 22 VII 1991 – 1♀, 9 VIII 1991 – 1♀, 24 V 1992 – 4♀♀, 11 VII 1997 – 1♂, 29 V 1998 – 2♀♀, 21 VIII 1998 – 2♀♀ i 1♂, 8 IX 1998 – 3♀♀, 8 VIII 1999 – 1♀ i 1♂, 27 V 2000 – 2♀♀, 10 V 1993 – 7♀♀; Czyżówki, skraj grądu: 2 VII 1997 – 1♂ na pniu obumarłej jodły *Abies alba*; Dolina Sąspowska, na kwiatostanach barszczu *Heracleum sphondylium*: 1 VII 1994 – 1♀, 27 VII 1994 – 1♂, 21 V 2005 – 1♀; Grodzisko, młyn Boronia, drewniane zabudowania: 6 VII 1999 – 2♀♀; Iwiny, Przylesie, na oknie: 25 X 2000 – 1♀, leg. Anna KLASA; Ojców, na drewnianych budowlach: 20 V 1995 – 4♀♀, 11 VIII 1996 – 4♀♀, 14 V 1997 – 2♀♀; Ojców, Krakowska Brama: 22 VII 1989 – 1♂ na drewnianych kłodach; Ojców, willa „Stanisławówka”, drewniane ściany: 27 IV 1989 – 1♀, 14 V 1994 – 4♀♀, 3 VII 1994 – 1♀; Ojców, willa „Urocz”: 28 VI 1994 – 2♀♀; osada Cieślik, drewniane budynki: 26 V 1988 – 1♀, 24 V 1989 – 1♀, 26 VI 1989 – 1♂, 17 VII 1989 – 2♂♂, 21 VII 1989 – 1♀, 24 VII 1989 – 1♂, 28 VII 1989 – 1♂, 17 VIII 1989 – 1♀, 4 V 1990 – 3♀♀, 5 VIII 1992 – 1♂ na liściach winorośli *Vitis vinifera*; Pieskowa Skała: 11 VI 1996 – 1♀; Prądnik Czajowski, skarpy ziemne: 1 V 2000 – 1♀; Prądnik Korzkiewski, drewniane budynki: 19 VIII 1997 – 1♀, 3 VIII 1998 – 1♂; Złota Góra: 25 VII 1994 – 1♀ na kwiatostanach barszczu *Heracleum sphondylium*.

*Chrysis ignita* (LINNAEUS, 1758) forma B — Bukówki, drewniane budynki: 27 V 2000 – 1♀; Grodzisko, obok Skamieniałego Wędrowca: 24 VI 1994 – 2♂♂ w *Origano-Brachypodietum*; Grodzisko: 6 VII 1999 – 1♀ na kwiatostanach marchwi *Daucus carota*; Grodzisko, powierzchnia odlesiona pod Skałą Długą: 5 VII 2001 – 2♂♂; Ojców: 30 VII 1999 – 1♀; osada Cieślik, na drewnianych budynkach: 24 VI 1989 – 1♀, 5 VII 1989 – 1♂, 17 VII 1989 – 1♂, 26 VII 1989 – 1♀, 4 V 1990 – 1♂, 25 V 2000 – 1♂; Wąwóz Pilny Dół: 9 VI 2003 – 1♀ na kwiatostanach *Apiaceae*.

- Chrysis iris* CHRIST, 1791 — Prądnik Czajowski, drewniane budynki: 7 VI 1998 – 1♀. Gatunek z kategorią zagrożenia LC (GŁOWACIŃSKI 2002).
- Chrysis viridula* LINNAEUS, 1761 — Grodzisko, drewniane budynki: 8 VI 1998 – 2♂♂, 6 VII 1999 – 1♂; Maszyce, skraj lasu: 16 VII 1997 – 1♂ na drewnianych budynkach; Młynnik: 10 VI 1996 – 1♀ na drewnianym budynku; Młynnik, skarpa lessowa: 16 VII 1998 – 5♀♀; Ojców, Park Zdrojowy: 31 VII 1991 – 1♀; Pieskowa Skała: 11 VI 1996 – 1♂; Prądnik Czajowski, skarpy ziemne: 3 VII 1999 – 3♀♀ i 1♂, 29 VII 1999 – 1♀; Prądnik Korzkiewski, ściany drewnianych budynków: 19 VIII 1997 – 2♀♀ i 1♂.
- Chrysur trimaculata* (FÖRSTER, 1853) — Grodzisko, powierzchnia odlesiona pod Długą Skałą: 5-16 V 2003 – 1♂, 6 V 2003 – 1♀, 16-27 VI 2003 – 1♀, 23 IV 2004 – 1♀; Grodzisko, obok Skamieniałego Wędrowca: 5-16 V 2003 – 1♀; Peperówka, zarastające ugory: 5-16 V 2003 – 1♀. Gatunek z kategorią zagrożenia DD (GŁOWACIŃSKI 2002).
- Cleptes pallipes* LEPELETIER, 1806 — Bukówki: 21 VII 1988 – 1♀ na drewnianej ścianie; Czyżówki, skraj grądu: 10 VI 1993 – 1♂; Młynnik, skarpa lessowa: 16 VII 1998 – 1♂; Prądnik Korzkiewski: 19 VIII 1997 – 1♀ i 1♂ na ścianach drewnianych budynków.
- Hedychridium ardens* (COQUEBERT, 1801) — Grodzisko, obok Skamieniałego Wędrowca: 24 VI 1994 – 1♀; Małesowa Skała obok Woli Kalinowskiej: 14 VI 1994 – 3♀♀ i 1♂, 26 VI 1994 – 1♀ i 2♂♂ — wszystkie w *Origano-Brachypodietum*.
- Hedychrum aureicollae niemelai* LINSSENMAIER, 1959 — Złota Góra, Kolencin: 28 VI 1999 – 1♀ nad skarpami ziemnymi.
- Hedychrum gerstaeckeri* CHEVRIER, 1869 — Czajowice, skraj lasu: 5 VII 1996 – 1♀ nad nasłonecznioną skarpią; Grodzisko, powierzchnia odlesiona pod Skałą Długą: 5 VII 2001 – 1♀, 6 VII 2001 – 1♀, 17 VIII 2001 – 1♀ i 1♂, 23 VII-1 VIII 2002 – 2♀♀, 8-15 VII 2002 – 1♀, 21 VIII 2002 – 1♀, 19 VIII 2002 – 1♀, 20 IX 2005 – 1♂; Małesowa Skała obok Woli Kalinowskiej, wśród pól: 24 VII 1996 – 1♀ w *Origano-Brachypodietum*.
- Holopyga fastuosa generosa* (FÖRSTER, 1853) — Góra Koronna, kseroterm obok Jaskini Ciemnej: 14 IX 2004 – 1♀, leg. Antoni KUŚKA.
- Omalius aeneus* (FABRICIUS, 1787) — Ojców, skraj grądu: 5 VII 1997 – 1♀ nad skarpami ziemnymi.
- Pseudomalus auratus* (LINNAEUS, 1758) — Czyżówki, ciepła łąka: 14 VIII 2000 – 1♀; Góra Koronna, piarg u podnóża: 11 VII 2001 – 1♀; Młynnik, ziemne skarpy: 10 VI 1996 – 1♀; Ojców, skraj grądu: 28 VI 1995 – 1♀ na liściach *Cornus sanguinea*; Ojców, serpentyny: 9 III 1990 – 1♀ z pędów maliny *Rubus idaeus* z gniazdami grzebaczki *Psenulus concolor* (DAHLBOM) (*Crabronidae*); Pieskowa Skała: 30 VI 1995 – 1♀ w ziołoroślach przy drodze; Skały Panieńskie, *Peucedano cervariae-Coryletum*: 30 VII 1993 – 1♂ na kwiatostanach oleśnika *Libanotis montana*. Gatunek z kategorią zagrożenia DD (GŁOWACIŃSKI 2002).
- Pseudomalus violaceus* (SCOPOLI, 1763) — Ojców, Krakowska Brama: 15 VI 1988 – 1♀ na liściach lepiężnika *Petasites hybridus*. Gatunek z kategorią zagrożenia LC (GŁOWACIŃSKI 2002).
- Pseudospinolia neglecta* (SHUCKARD, 1836) — Prądnik Czajowski: 28 V 1999 – 2♀♀, skarpy ziemne; Złota Góra, Kolencin: 21 V 1999 – 1♂ na skarpach ziemnych. Gatunek z kategorią zagrożenia LC (GŁOWACIŃSKI 2002).
- Trichrysis cyanea* (LINNAEUS, 1758) — Bukówki, drewniane budowle: 21 VIII 1998 – 1♀, 27 V 2000 – 1♀; Dolina Sąpowska, skraj grądu, na kłodach drzew: 6 VII 1989 – 2♀♀, 28 VI 1994 – 1♀; Grodzisko, obok Skamieniałego Wędrowca: 24 VI 1994 – 1♂; Grodzisko, drewniane budynki: 8 VI 1998 – 1♀ i 1♂, 6 VII 1999 – 1♀; Iwiny, Przylesie, skraj boru mieszanego: 25 VI 1994 – 1♀ na *Apiaceae*; Ojców, skraj grądu: 29 VI 1995 – 1♂ w ziołoroślach, 12 VI 1997 – 1♀ na wałkach modrzewiowych; Ojców, Krakowska Brama: 22 VII 1989 – 1♀ na drewnianych klockach; Ojców, Park Zdrojowy: 13 VIII 1990 – 2♀♀, 29 VIII 2003 – 1♀ na kwiatostanach *Apiaceae*; Ojców, serpentyny: III-IV 1990 – 1♀ z gniazda grzebaczki *Psenulus concolor* (DAHL-

BOM) (*Crabronidae*) w pędach maliny *Rubus idaeus*, 9 III 1990 – 1♂ z gniazda grzebaczka *Trypoxylon attenuatum* F. SMITH (*Crabronidae*) w pędach maliny *R. idaeus*; Prądnik Czajowski, Skała Krzyżowa: 29 VI 2001 – 1♂; Prądnik Czajowski, skarpy ziemne: 22 VII 1994 – 1♀, 3 VIII 1998 – 1♀, 23 IX 1998 – 1♀, 3 VII 1999 – 1♀; Prądnik Korzkiewski, ściany drewnianych budynków: 7 VI 1996 – 1♀, 19 VIII 1997 – 2♀♀ i 1♂; Wąwóz Pilny Dół: 12 VIII 2000 – 1♀ w murawie z lebiodką *Origanum vulgare*.

W Polsce wykazano dotąd 74 gatunki złotolitek. Dotychczas nie było informacji o przedstawicielach tej rodziny w OPN; obecnie znanych jest 16 gatunków.

#### *Sphecidae*

*Sceliphron destillatorium* (ILLIGER, 1807) — Ojców, obok budynku dyrekcji OPN: 15 VII 2005 – 1♀, leg. Ewelina SUCHANEK. Gatunek z kategorią zagrożenia NT (GŁOWACIŃSKI 2002).

Spośród 9 gatunków krajowych w OPN znanych jest obecnie 2.

#### *Crabronidae*

*Lindeniuss pygmaeus* (ROSSI, 1794) — Złota Góra, pole namiotowe: 28 VII 2003 – 2♀♀.

*Mimesa bruxellensis* BONDROIT, 1934 — Peperówka, zarastające ugory: 24 VII 2003 – 2♂♂ na kwiatostanach *Apiaceae*; Złota Góra, pole namiotowe: 28 VII 2003 – 4♀♀ nad gniazdami w ziemi.

Duża rodzina drapieżnych żądłówek licząca w Polsce 225 gatunków. W OPN poznana dobrze; obecnie znanych jest stąd 114 gatunków.

#### *Colletidae*

*Hylaeus gibbus* SAUNDERS, 1850 — Prądnik Czajowski, Skała Krzyżowa: 29 VI 2001 – 1♂ w *Origano-Brachypodietum*.

*Hylaeus gracilicornis* (F.MORAWITZ, 1867) — Grodzisko, powierzchnia odlesiona pod Skałą Długą: 17 VIII 2001 – 1♀. Gatunek z kategorią zagrożenia DD (GŁOWACIŃSKI 2002).

*Hylaeus gredleri* FÖRSTER, 1871 — Dolina Szępowska obok „Warzechówki”: 24 VII 2004 – 1♂ w ziołoroślach; Grodzisko, powierzchnia odlesiona pod Skałą Długą: 17 VIII 2001 – 2♀♀, 1-8 VIII 2002 – 2♀♀; Peperówka, skraj lasu: 2 VIII 2001 – 1♀; dno doliny obok wylotu Wąwozu Pilny Dół: 9 VI 2003 – 1♂ na kwiatostanach *Apiaceae*. Gatunek z kategorią zagrożenia DD (GŁOWACIŃSKI 2002).

*Hylaeus punctulatissimus* SMITH, 1842 — Góra Koronna, piarg u podnóża: 28 VI 2004 – 1♂. Gatunek z kategorią zagrożenia DD (GŁOWACIŃSKI 2002).

*Hylaeus signatus* (PANZER, 1798) — Góra Koronna, piarg u podnóża: 11 VII 2001 – 1♀. Gatunek z kategorią zagrożenia DD (GŁOWACIŃSKI 2002).

*Colletes daviesanus* SMITH, 1846 — Grodzisko, powierzchnia odlesiona pod Skałą Długą: 5 VII 2001 – 3♂♂, 6 VII 2001 – 1♀, 23 VII-1 VIII 2002 – 1♀; Grodzisko, obok Skamieniałego Wędrowca: 8-15 VII 2002 – 1♀; Ojców, Park Zdrojowy: 11 VII 1989 – 1♀, leg. Anna KŁASA, 1 VI 2002 – 1♂ na kwiatostanach *Apiaceae*, 17 VI 2002 – 1♂; Złota Góra, Kolencin: 27 VII 2003 – 4♀♀ na skarpach śródpolnych.

Pszczoły z rodziny *Colletidae* dopiero w ciągu ostatniej dekady zostały lepiej rozpoznane na terenie OPN. Spośród 41 gatunków krajowych, znanych jest obecnie z Parku 19 taksonów.

**Andrenidae**

- Andrena barbilabris* (KIRBY, 1802) — Dolina Sąspowska, wylot Wąwozu Jamki: 20 IV 2000 – 1♂; Prądnik Czajowski: 1 V 2000 – 1♂ na skarpach ziemnych.
- Andrena fulvida* SCHENCK, 1853 — Prądnik Czajowski, Skała Krzyżowa: 29 VI 2001 – 1♀ w murawie *Origano-Brachypodietum*. Gatunek z kategorią zagrożenia VU (GŁOWACIŃSKI 2002).
- Andrena mitis* SCHMIEDEKNECHT, 1883 — Iwiny, Przylesie, skraj boru mieszanego: 18 IV 2000 – 1♀ na kwiatostanach wierzby *Salix* sp. Gatunek z kategorią zagrożenia VU (GŁOWACIŃSKI 2002).
- Andrena nigroaenea* (KIRBY, 1802) — Dolina Sąspowska, ziołorośla obok „Warzechówki”: 29 VI 2004 – 1♂.
- Andrena pusilla* PÉREZ, 1903 — Prądnik Czajowski, łąki kośne: 21 V 2001 – 1♀. Gatunek z kategorią zagrożenia VU (GŁOWACIŃSKI 2002).
- Andrena similis* SMITH, 1849 — Góra Koronna, piarg u podnóża: 28 VI 2004 – 2♂♂. Gatunek z kategorią zagrożenia DD (GŁOWACIŃSKI 2002).

Liczna rodzina pszczoł reprezentowana w Polsce przez 97 gatunków. Z OPN znane są obecnie 62 gatunki.

**Halictidae**

- Halictus leucaheneus* EBMER, 1972 — Peperówka, zarastające ugory: 7-14 VIII 2000 – 1♀.
- Lasioglossum sexstrigatum* (SCHENCK, 1869) — Peperówka, zarastające ugory: 3-15 VIII 2001 – 1♀.
- Sphcodes puncticeps* THOMSON, 1870 — Peperówka, zarastające ugory: 7-14 VIII 2000 – 1♀.

Dobrze rozpoznana w OPN rodzina pszczołowatych; dotąd z terenu Parku odnotowano łącznie 45 gatunków spośród 106 wykazanych z Polski.

**Megachilidae**

- Anthidium oblongatum* (ILLIGER, 1806) — Czajowice, skraj boru mieszanego: 5 VII 1999 – 1♂; Prądnik Czajowski: 7 VI 1998 – 1♀ na skarpie ziemnej. Gatunek z kategorią zagrożenia VU (GŁOWACIŃSKI 2002).
- Coelioxys aurolimbata* FÖRSTER, 1853 — Skały Wdowie: 9 VI 2003 – 1♂ na kwiatostanach *Apiaceae*.
- Coelioxys inermis* (KIRBY, 1802) — Peperówka, zarastające ugory: 16-26 X 2000 – 1♀.
- Hoplitis leucomelana* (KIRBY, 1802) — Góra Koronna, piarg u podnóża: 11 VII 2001 – 1♂; Grodzisko: 30 VIII-5 IX 2002 – 1♀.
- Megachile alpicola* ALFKEN, 1924 — Dolina Sąspowska, łąki za „Kościarnią”: 12 VI 2003 – 1♀, 17 VIII 2003 – 1♀; Góra Koronna, piargi u podnóża: 30 VIII 2002 – 1♀; Grodzisko, powierzchnia odlesiona pod Skałą Długą: 6 VII 2001 – 1♀, 15-23 VII 2002 – 1♀, 1 VIII 2002 – 2♀♀ i 1♂, 19 VIII 2002 – 3♀♀ i 2♂♂, 26 VIII 2002 – 1♀, 30 VIII-5 IX 2002 – 1♀; Grodzisko, kseroterm obok Skamieniałego Wędrowca: 30 VIII-5 IX 2002 – 2♀♀, 13 IX-2 X 2002 – 1♀; Młynnik, łąki w dnie doliny: 9 VI 2003 – 1♀ na kwiatostanach *Apiaceae*; Peperówka, zarastające ugory: 24 VII 2003 – 1♂ na kwiatostanach *Apiaceae*; Złota Góra, Kolencin: 27 VII 2003 – 1♀ na skarpach śródpolnych.
- Megachile lapponica* THOMSON, 1872 — Złota Góra, Kolencin: 27 VII 2003 – 1♀ na skarpach śródpolnych.
- Osmia laiaiana* KIRBY, 1802 — Ojców, na drewnianym domu: 27 IV 1989 – 1♂, leg. Anna KLASA; Skały Wdowie: 9 VI 2003 – 1♀ na kwiatostanach *Apiaceae*.
- Osmia uncinata* GERSTAECKER, 1869 — Dolina Sąspowska: 17 V 2001 – 1♀ na skraju grądu, 18 V 2003 – 2♀♀ na skraju grądu obok „Warzechówki”.



*Stelis phaeoptera* (KIRBY, 1802) — Skały Wdowie: 9 VI 2003 – 1 ♀ na kwiatostanach *Apiaceae*.  
*Trachusa byssina* (PANZER, 1798) — Grodzisko, kseroterm obok Skamieniałego Wędrowca: 1-8 VIII 2002 – 1 ♀.

Rodzina *Megachilidae* jest reprezentowana w Polsce przez 89 gatunków. Z OPN znane są obecnie 42 gatunki.

#### *Anthophoridae*

*Epeolus variegatus* (LINNAEUS, 1758) — Góra Koronna: 28 VI 2004 – 1 ♂ podnóże, kseroterm na piargu.

*Nomada armata* HERRICH-SCHAFFER, 1839 — Dolina Sąspowska, obok „Warzechówki”: 29 VI 2004 – 1 ♂ na kwiatostanach świerzbownicy *Knautia arvensis*.

*Nomada ferruginata* (LINNAEUS, 1767) — Wola Kalinowska, skraj lasu na wierzcholinie: 16 IV 2003 – 1 ♀ i 3 ♂♂ na wierzbach.

*Nomada fucata* PANZER, 1798 — Dolina Sąspowska obok „Warzechówki”: 29 VI 2004 – 1 ♀ w ziołoroślach; Grodzisko, powierzchnia odlesiona pod Skałą Długą: 17 VIII 2001 – 2 ♀♀, 5 VII 2002 – 2 ♀♀, 6 V 2003 – 3 ♀♀ i 2 ♂♂, 23 IV 2004 – 21 ♀♀ i 1 ♂; Skały Węzie: 1 V 2002 – 1 ♀.

*Nomada goodeniana* (KIRBY, 1802) — Grodzisko, powierzchnia odlesiona pod Skałą Długą: 6 V 2003 – 5 ♀♀, 23 IV 2004 – 1 ♀; Skały Węzie: 1 V 2002 – 5 ♀♀.

*Nomada guttulata* SCHENCK, 1861 — Grodzisko, kseroterm k/ Wędrowca: 5-16 V 2003 – 1 ♀.

Wcześniejsze badania prowadzone na terenie OPN przyniosły dane o 33 gatunkach *Anthophoridae*; obecnie znanych jest stąd 39 gatunków spośród 87 wykazanych z Polski.

## PIŚMIENNICTWO

Bogdanowicz W., Chudzicka E., Pilipiuk I., Skibińska E. 2004. *Fauna Polski. Charakterystyka i wykaz gatunków*. Muzeum i Instytut Zoologii PAN, Warszawa, 1, 509 ss.

Fauna Europaea Web Service (2004) Fauna Europaea version 1.1, Available online at <http://www.faunaeur.org>

Garbarczyk H. 1997. *Platygastroidea*, [w:] J. Razowski (wyd.), *Wykaz zwierząt Polski*. Wydawnictwo ISEZ PAN, Kraków, 5: 128–131.

Głowaciński Z. (red.) 2002. *Czerwona lista zwierząt ginących i zagrożonych*. Instytut Ochrony Przyrody PAN, Kraków, 155 ss.

Huflejt T. 1997. *Symphyla – Rośliniarki*, [w:] J. Razowski (wyd.), *Wykaz zwierząt Polski*. Wydawnictwo ISEZ PAN, Kraków, 5: 7–42.

Huflejt T., Malcher M. 1997. *Cynipoidea*, [w:] J. Razowski (wyd.), *Wykaz zwierząt Polski*. Wydawnictwo ISEZ PAN, Kraków, 5: 117–123.

Moesz 1920. *Gubacsok Lengyelorszagbol.*, „Mag. Bot. Lapok.”, **18**: 26–39.

Schnaider J. 1948. Przybysze z południa: *Cynips mitrata* Mayr., *Cynips glutinosa* Gir. (*Hym.*), „Pol. Pismo entomol.”, **18**(1): 79–80.

Schnaider Z. 1991. Atlas uszkodzeń drzew i krzewów powodowanych przez owady i roztozce. Wydawnictwo Naukowe PWN, Warszawa, Wyd. 2., 318 ss.

Wiśniowski B. 1997. *Chalcidoidea* (bez/excluding *Mymaridae*), [w:] J. Razowski (wyd.), *Wykaz zwierząt Polski*. Wydawnictwo ISEZ PAN, Kraków, 5: 132–158.

Wiśniowski B. 2007 (maszynopis). *Błonkówki (Insecta, Hymenoptera) Ojcowskiego Parku Narodowego*, [w:] A. Klasa i J. Partyka (red.), *Monografia Ojcowskiego Parku Narodowego*. Wyd. OPN, Ojców [w przygotowaniu do druku].

## SUMMARY

The *Hymenoptera* is one of the biggest insect orders as far as the number of taxons in Poland, with ca 7,000 species recorded in the country so far, and ca 9,000–10,000 estimated in the Polish fauna. Unfortunately, the group was studied rather selectively in different regions. It also refers to Ojców National Park (S Poland). Although the first records of hymenopterans from the territory of the present Park date back to 1854, our knowledge of the group is still far from completed.

The paper presents records of 112 species of *Hymenoptera* from the territory of Ojców National Park; the specimens were collected mainly by the author during the years 1988–2004. The specimens were collected mostly with a sweeping net, sometimes with the use of Moericke traps, and in some cases reared from different plant material (galls, nests in stems, etc.).

Five species, namely *Sirex cyaneus* FABRICIUS, 1781 (*Siricidae*), *Spalangia nigripes* CURTIS, 1839 (*Pteromalidae*), *Torymus galii* BOHEMAN, 1834 (*Torymidae*), *Amitus longicornis* (FÖRSTER, 1878) (*Platygastridae*), and *Andricus glutinosus* (GIRAUD, 1859) (*Cynipidae*) are hereby recorded for the first time from Poland. Altogether ca. 1250 representatives of the insect order are known from the Park.

It is supposed, that the Park is inhabited by about 40–45% of hymenopteran species known from Poland. The present and future inventory may bring information on another 3,000–3,500 taxons occurring in the area.

*Translated by the author*