

Prądnik. Prace Muz. Szafera	25	179–190	2015
-----------------------------	----	---------	------

ADAM WÓJCIK-ŁUŻYCKI

Muzeum Historyczne Miasta Tarnobrzega  
ul. Sandomierska 27, 39–400 Tarnobrzeg  
adam.wojcik@mhmt.pl

**REWALORYZACJA ZAMKU W PIESKOWEJ SKALE  
– WIELKIE DZIEŁO PROF. ALFREDA MAJEWSKIEGO**

**Renovation of the castle in Pieskowa Skala:  
a great work of Prof. Alfred Majewski**

**Abstract.** The paper discusses the achievements of Prof. Alfred Majewski in the renovation of the castle in Pieskowa Skala. Thorough conservation works carried out under his direction in the years 1948–1970 were preceded by archaeological and architectural surveys of the building and a detailed analysis of historical and iconographical sources. The studies allowed preparing the documentation of the castle, conducting its complete renovation, and restoring to the residence its Renaissance features that it acquired in the second half of the 16th century.

**Key words:** Pieskowa Skala, Prof. Alfred Majewski, renovation of the castle

Zamek w Pieskowej Skale należy do najbardziej znanych zabytków w Polsce. Jego charakterystyczna sylwetka, niezwykle malowniczo wpisana w naturalny pejzaż doliny Prądnika, z majestatyczną „Maczugą Herkulesa” powoduje, że „znają” go nawet ci, którzy nigdy wcześniej go nie zwiedzali, ani nie przebywali w Ojcowskim Parku Narodowym. Dla znawców architektury i miłośników zabytków zamek ten jest jednym z najcenniejszych pomników renesansu w Polsce. Wielokrotnie fotografowany dla wydawnictw albumowych poświęconych najpiękniejszym pomnikom polskiego dziedzictwa kulturowego i wykorzystywany jako naturalna scenografia wielu popularnych filmów fabularnych i seriali telewizyjnych, jest dzięki temu jednym z najbardziej rozpoznawalnych obiektów zabytkowych naszego kraju. Jako Oddział Państwowych Zbiorów Sztuki – Zamku Królewskiego na Wawelu, dawna rezydencja Szafranców w Pieskowej Skale od kilkadziesiąt lat prezentuje w swoich kameralnych wnętrzach znakomite wystawy dawnej sztuki europejskiej, w tym jedyną w Polsce galerię malarstwa angielskiego XVIII–XIX wieku.

Obecny kształt i wygląd zamek w Pieskowej Skale uzyskał dopiero w II połowie XX w. po gruntownych pracach konserwatorskich przeprowadzonych w latach 1948–1970 pod kierunkiem najwybitniejszego konserwatora polskich zamków, prof. Alfreda Majewskiego



Ryc. 1. Prof. Alfred Majewski (1907–1998). Ze zbiorów autora

Fig.1. Prof. Alfred Majewski (1907–1998). From the collection of the author

monarszej, przywracając ostatecznie jej kształt i wygląd z przełomu XVI i XVII w. Dzięki tej gigantycznej pracy trwającej z przerwami wojennymi przez blisko 80 lat udało się przywrócić kulturze polskiej i światowej wyjątkowy zabytek architektury z okresu dojrzałego renesansu, którego korzenie mają co prawda pochodzenie włoskie, ale przetworzone zostały nad Wisłą „wedle polskiego nieba i obyczaju”.

Od początku pracami konserwatorskimi na Wawelu kierowali wybitni architekci – konserwatorzy, tacy jak Sławomir Odrzywolski, Zygmunt Hendel, Adolf Szyszko-Bohusz, Witold Minkiewicz oraz Alfred Majewski. Dzięki ich umiejętnościom merytorycznym

(1907–1998)<sup>1</sup>. Kompleksowe badania archeologiczne i architektoniczne budowli, poprzedzone szczegółową analizą źródeł historycznych i ikonograficznych, doprowadziły do wielu interesujących, a nawet sensacyjnych odkryć. Pozwoliły też na opracowanie całościowej dokumentacji i przeprowadzenie generalnego remontu i konserwacji zamku<sup>2</sup>.

Rewaloryzacja wielkich zespołów zamkowych w Polsce rozpoczęła się wkrótce po przejęciu przez Polaków z rąk austriackich Wzgórza Wawelskiego w 1905 r. Zdewastowany i zdeprecjonowany zamek królewski przez kilkadziesiąt lat był przywracany do stanu z okresu swojej największej świetności, tj. czasów panowania ostatnich Jagiellonów. Powołane do życia uchwałą ówczesnego Sejmu Krajowego Galicji „Kierownictwo Restauracji (Odnowienia) Zamku Królewskiego na Wawelu” podjęło wraz z gronem najwybitniejszych polskich konserwatorów, historyków sztuki i architektów niezwykle trudne zadanie remontu i odtworzenia czołowej polskiej rezydencji

<sup>1</sup> Ocenę prac konserwatorskich A. Majewskiego zawierają publikacje następujących autorów: J. Bogdanowski, *Dawna linia obronna Jury Krakowsko-Częstochowskiej. Problemy i adaptacji dla turystyki*, „Ochrona Zabytków”, R. 17, 1964, nr 4, s. 3–36; P. Stępień, *Zespół zamkowy w Pieskowej Skale – próba waloryzacji i kierunku ochrony konserwatorskiej*, [w:] *Zamki, grody, ruiny. Waloryzacja i ochrona*, red. M. L. Lewicka, Warszawa – Białystok 2009, s. 242–255; D. Ziarkowski, *Zamki na Wyżynie Krakowsko-Częstochowskiej. Problemy konserwacji i udostępniania dla turystyki*, Kraków 2014.

<sup>2</sup> A. Majewski, *Pieskowa Skala*, „Teki Konserwatorskie”, 1953, z. 2, s. 1–68, nlb. 27, tabl.; A. Majewski, *Zamek w Pieskowej Skale. Dzieje i konserwacja*. Oprac. Aleksandra Janas i Adam Wójcik, wyd. Muzeum Historyczne Miasta Tarnobrzega, Tarnobrzeg 2000, s. 221; A. Majewski, *Architektura i rzeźba renesansowa zamku w Pieskowej Skale*, „Ochrona Zabytków”, R. 1, 1948, nr 3–4, s. 130–134; A. Majewski, *Odbudowa zamku w Pieskowej Skale*, „Ochrona Zabytków”, R. 2, 1949, nr 3, s. 168–181; A. Majewski, *Zamek w Pieskowej Skale*, „Sprawozdania z Czynności i Posiedzeń PAU”, 1949, nr 8, s. 408–410; A. Majewski, *Pieskowa Skala*, Warszawa 1964; A. Majewski, *Dzieje zamku w Pieskowej Skale i jego odbudowa*, „Sprawozdania z Posiedzeń Komisji Naukowych PAN Oddział w Krakowie”, t. 20/1, 1976, s. 267–270.

i zdolnościom organizacyjnym, a także pracy kierowanego przez nich okazałego grona architektów, historyków, historyków sztuki, archeologów, kamieniarzy, malarzy, stolarzy i fachowców wielu innych specjalności udało się przywrócić oryginalny kształt i formy dawnej rezydencji królewskiej. Sukcesywnie wypełniana w odzyskiwane elementy jej historycznego wyposażenia (np. arras i regalia), a także nabywane i pozyskiwane drogą darów społeczeństwa meble, obrazy, dzieła rzemiosła artystycznego oraz pamiątki historyczne, jest dziś zaliczana do grupy ośmiu najwspanialszych dawnych siedzib królewskich na świecie (Prof. J. Szablowski, wiad. ustna).

Rewaloryzacja zamku wawelskiego nie tylko odsłoniła jego historyczne oblicze, ale uświadomiła społeczeństwu polskiemu konieczność podobnego potraktowania innych historycznych siedzib królewskich i magnackich, które uległy zniszczeniu bądź daleko idącej destrukcji w ostatnich dwustu latach dramatycznej historii Polski. Przykład odrestaurowania Wawelu, którego największe skrzydła wschodnie i północne odnowiono i urządzono w okresie międzywojennym, działał na tyle silnie, że jeszcze w tym samym czasie podjęto prace konserwatorskie w kilku zamkach na wschodnich kresach Rzeczypospolitej – Olesku, Tarnopolu i Zbarażu. W pierwszym z nich urodził się Jan III Sobieski, drugi związany był z postacią hetmana Jana Tarnowskiego, trzeci spowijała legenda jego obrony, niezwykle sugestywnie opisana na kartach powieści „Ogniem i mieczem” przez Henryka Sienkiewicza (niezmiernie popularnej w społeczeństwie polskim na przełomie XIX i XX w. oraz w okresie międzywojennym).

Ideowym podłożem podjęcia konserwacji tych zamków były nie tylko wspomniane konotacje, ale też hucznie obchodzona w 1933 r. w całej Polsce dwieście pięćdziesiąta rocznica odsieczy wiedeńskiej. Prace w tych zamkach prowadził wówczas młody absolwent Politechniki Lwowskiej, inż. arch. Alfred Majewski. Zdobyte wtedy doświadczenia, jak i wcześniejsze dokonania poprzedników Majewskiego na Wawelu sprawiły, że w chwili gdy został on Kierownikiem Odnowienia Zamku Królewskiego na Wawelu, tj. w roku 1951 rewitalizację monumentalnych budowli zamkowych uznał za jedno z najważniejszych zadań konserwatorskich państwa polskiego.

Rewitalizacja zamku według prof. Alfreda Majewskiego to pełne przywrócenie form historycznych i architektonicznych, uwzględniające rezultaty badań archiwalnych, archeologicznych i architektonicznych, a jednocześnie – przy zachowaniu i potraktowaniu z najwyższym pietyzmem indywidualności architektonicznej, artystycznej i historycznej danego obiektu, przystosowanie go do wymogów współczesnego jego przeznaczenia i potrzeb nowego użytkownika. Przy wszystkich tych okolicznościach, Majewski nie wahał się przeprowadzenia rekonstrukcji tam, gdzie pozwalały na to przekazy źródłowe i poprzedzające prace konserwatorskie wszechstronne badania. Dawało to znakomity efekt, gdyż niełaskawa dla Polski historia ostatnich stuleci, pozbawiła nas wielu ważnych elementów pejzażu kulturowego, w tym zwłaszcza tych najbardziej monumentalnych – zamków.

Gdy Alfred Majewski został dyrektorem Kierownictwa Odnowienia Zamku Królewskiego na Wawelu (KOZK), w nowej sytuacji społecznej i politycznej w Polsce, rozszerzył zakres zainteresowań prowadzonej przez siebie instytucji. Przez pierwsze 40 lat swojego istnienia (1905–1945) skupiała się ona, zgodnie ze swoją nazwą, na pracach konserwatorskich Wzgórza Wawelskiego. Teraz jej szef postanowił rozciągnąć opiekę KOZK na najcenniejsze zamki Polski południowej. Wymagało to poważnego przekształcenia i rozbudowy organizacyjnej i kadrowej Kierownictwa Odnowienia Zamku Królewskiego na Wawelu. Z niewielkiej, bo zatrudniającej dotąd kilkanaście osób firmy konserwatorskiej,



Ryc. 2. Zamek w Pieskowej Skale w okresie międzywojennym. Wszystkie zdjęcia autora

Fig. 2. Castle in Pieskowa Skała in the interwar period. All photos by the author

zrodziło się poważne przedsiębiorstwo, w którym w szczytowym okresie pracowało ponad tysiąc osób, o bardzo szerokich kompetencjach: inwestorskich, badawczych, projektowych i wykonawczych w zakresie praktycznie wszystkich branż konserwatorskich.

Ponieważ większość zamków, jakimi zajęło się KOZK powstawała w XVI i na początku XVII w. jako mniej lub bardziej precyzyjne naśladownictwo krakowskiej rezydencji królewskiej, Majewski nazwał je tyleż trafnie, co poetycko „dziećmi Wawelu”. Do grupy tych zamków (np. Wiśnicz, Krasieczyn, Baranów Sandomierski, Sucha Beskidzka, Ujazd) w 1947 r. dołączył zamek w Pieskowej Skale.

Włączenie tego obiektu do programu działań KOZK było po trosze dziełem przypadku. Jak wspomina prof. Alfred Majewski, w grudniu 1947 r. na Wawel przyjechał ówczesny Generalny Konserwator Zabytków, prof. Jan Zachwatowicz (1900–1983) w towarzystwie dyrektora departamentu budżetu państwa w Ministerstwie Skarbu, Aleksandra Ivánki (1904–1975)<sup>3</sup>. Ten ostatni wypoczywał przed II wojną światową w pensjonacie, jaki od końca XIX w. funkcjonował w zamku w Pieskowej Skale i wywiózł stamtąd miłe wspomnienia. Teraz wszyscy trzej wyjechali do Pieskowej Skały, by zorientować się w stanie zachowania zamku (ryc. 2).

Początki tej rezydencji wiążą się z okresem panowania Władysława Łokietka i Kazimierza Wielkiego. Powstały wtedy zamek miał charakter obronny i wraz z innymi tworzył ciąg warowni stanowiących rodzaj linii obronnej państwa. W kilkadziesiąt lat później Ludwik Węgierski podarował zamek w Pieskowej Skale Piotrowi Szafráncowi za położone przezeń zasługi. Rozbudowywany i przekształcany w kolejnych wiekach, zwłaszcza przez

<sup>3</sup> Zob. A. Majewski, *Spotkanie z Pieskową Skałą. „Spotkania z Zabytkami”*, [R. 18]: 1992 nr 4 (62) s. 2–5.

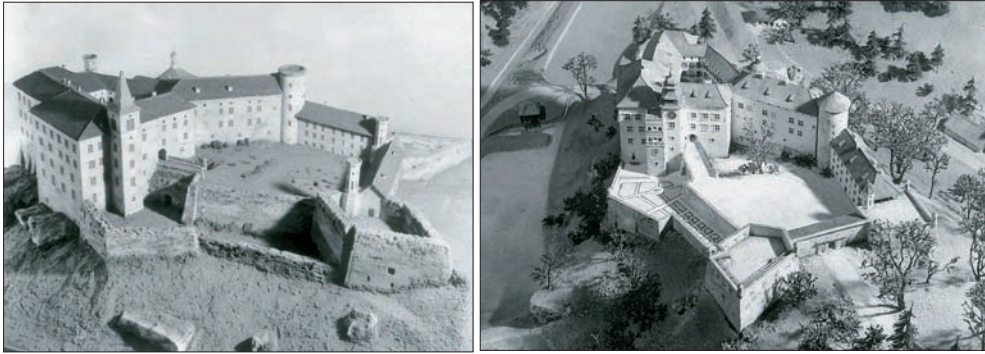
Stanisława Szafrąca w połowie XVI w., w czasach ostatnich Jagiellonów i pierwszych władców elekcyjnych stał się okazałą rezydencją magnacką, zbudowaną w duchu dojrzałego renesansu, nie pozbawioną jednak cech obronnych. Forma architektoniczna, bogate wyposażenie zamku, wspaniałe ogrody i zwierzyniec w jego otoczeniu sprawiały, że był on wtedy przyrównywany do królewskiego Wawelu. Po złupieniu zamku przez Szwedów w połowie XVII w., Pieskowa Skala przeszła w ręce Wielopolskich, którzy starali się przywrócić świetność rezydencji.

Niestety, pożary jakie nie oszczędzały zamku w następnych stuleciach, jak i upadek państwa polskiego sprawiły, iż w końcu XIX w. budowli groziła ruina i rozbiórka dla pozyskania znacznej ilości materiałów budowlanych. Dzięki akcji podjętej na łamach warszawskiej prasy przez popularnego podówczas pisarza Adolfa Dygasińskiego, udało się zapobiec rozbiórce zamku w Pieskowej Skale. Zawiązana wtedy w Warszawie spółka akcyjna wykupiła zabytek i zaadaptowała go na pensjonat, który funkcjonował tutaj do wybuchu II wojny światowej. Przestał on działać z końcem sierpnia 1939 r., a po opuszczeniu przez administratorów, zamek został wyszabrowany przez miejscową ludność. W 1940 r. opuszczonym obiektem zainteresowali się Niemcy, którzy zamierzali początkowo zaadaptować go na letnią rezydencję generalnego gubernatora Hansa Franka. Koncepcja ta została szybko zarzucona ze względów bezpieczeństwa. W rezultacie, przez większą część wojny, zamek w Pieskowej Skale nie był użytkowany. Dopiero po upadku powstania warszawskiego Rada Główna Opiekuńcza skierowała tu część wysiedlonych mieszkańców Warszawy, którzy znaleźli schronienie w zamkowych murach. Wysiedleńcy opuścili je po wyzwoleniu Krakowa i Warszawy w styczniu 1945 r., zaś w kilka miesięcy później zamek i przynależny do niego majątek ziemski o powierzchni kilkudziesięciu hektarów, został przejęty przez Państwowe Nieruchomości Ziemskie. Zatrudniono wówczas administratora, który dozorował obiekt, jednakże w pomieszczeniach parteru zaczęto składować buraki, ziemniaki i inne ziemioplody. Taki stan rzeczy zastali Ivánka, Majewski i Zachwatowicz i oni to zdecydowali o podjęciu prac konserwatorskich w zamku. Dyrektor Ivánka zadeklarował finansowanie robót, choć nie określono jeszcze wtedy ani zakresu prac, ani też docelowej funkcji, jaką miałby pełnić w przyszłości odnowiony zamek.

Pismem z 12 grudnia 1947 r. Generalny Konserwator Zabytków Jan Zachwatowicz powołał Alfreda Majewskiego na Kierownika Odnowienia Zamku w Pieskowej Skale. Jednocześnie w Warszawie powstał Społeczny Komitet Odbudowy Zamku w Pieskowej Skale. Jego przewodniczącym wybrano Aleksandra Ivánkę, wiceprzewodniczącym został Stanisław Lorentz (1899–1991), zaś sekretarzem Alfred Majewski.

Prace rozpoczęte w pierwszych miesiącach 1948 r. miały na celu zebranie wszystkich informacji historycznych i źródeł ikonograficznych do dziejów zamku, przeprowadzenie kompleksowych badań archeologicznych i architektonicznych całego obiektu oraz wykonanie pełnej i szczegółowej inwentaryzacji architektonicznej. Ta ostatnia określiła charakterystykę planów poszczególnych kondygnacji, przekroje i widoki zabytku z całą jego strukturą architektoniczno-przestrzenną (ryc. 3).

Z opisu stanu zamku z końca lat 40. ubiegłego wieku, jak też z zachowanych fotografii wynika, że był on wtedy co prawda w stosunkowo niezłym stanie technicznym, lecz poza malowniczym położeniem i nietypowym układem brył, jakie go tworzyły, niewiele było widocznych śladów jego dawnej świetności czy elementów dekoracyjnych. Przeprowadzone w latach 1948–1950 badania historyczne, ikonograficzne, archeologiczne i architektoniczne wyjaśniły historię zabytku, a w wielu miejscach ujawniły ślady jego przekształceń, oraz



Ryc. 3. Modele zamku w Pieskowej Skale ilustrujące jego stan w okresie powojennym i koncepcję rewitalizacji

Fig. 3. Models of the castle in Pieskowa Skala illustrating its state in the post-war period and the conception of its renovation

drobne detale i relikty dawnego wystroju. Odkryte fragmenty dekoracji malarskiej zachowane w niewielkim stopniu na niektórych elewacjach (o czym wspominał w opisie zamku Stanisław Tomkowicz już na początku XX stulecia) zostały określone jako pozostałość dekoracji z XVIII w. z czasów Wielopolskich<sup>4</sup>. Przy badaniach tynków natrafiono też na część dekoracji malarskiej z XVI w.<sup>5</sup> Odkryte fragmenty polichromii, zarówno starsze jak i młodsze, zachowały się w formie znikomych relikwów, toteż nie podjęto decyzji o ich rekonstrukcji.

Największym i najważniejszym odkryciem dokonany przez ekipę konserwatorską prof. Alfreda Majewskiego było ujawnienie i odsłonięcie renesansowych krużganków obiegających dziedzińce zamkowy, a także pochodzącej z tego samego okresu loggii widokowej. Zarówno krużganki jak i loggia zamurowane zostały prawdopodobnie w XVIII w. dla uzyskania dodatkowej powierzchni użytkowej. Niemalże znaczenie w tej mierze miało też duże ochłodzenie klimatu, jakie nastąpiło na ziemiach polskich w połowie XVII w. Zamurowanie krużganków i loggii pozwoliło na częściowe ograniczenie strat ciepła.

Od czasów budowy zamku królewskiego na Wawelu, tj. od połowy XVI do połowy XVII w. dziedzińce wielu polskich zamków otaczano krużgankami arkadowymi (np. w Baranowie Sandomierskim, Janowcu, Kurozwękach, Niepołomicach, Sandomierzu, Sucheju Beskidzkiej, Wiśniczu, Żywcu). W większości przypadków podporami arkad krużgankowych były kolumny, z natury rzeczy bardziej finezyjne i dające wrażenie lekkości. W przypadku zamku w Pieskowej Skale archiwolty krużganków podpierają filary, co jest pewnego rodzaju ewenementem. Podczas prac remontowych prowadzonych w latach 1948–1968 odkryto większość kamiennych elementów konstrukcyjnych zarówno krużganków jak i renesansowej loggii widokowej, co umożliwiło ich odtworzenie w całości, bez konieczności rekonstrukcji z nowego materiału (ryc. 4–7).

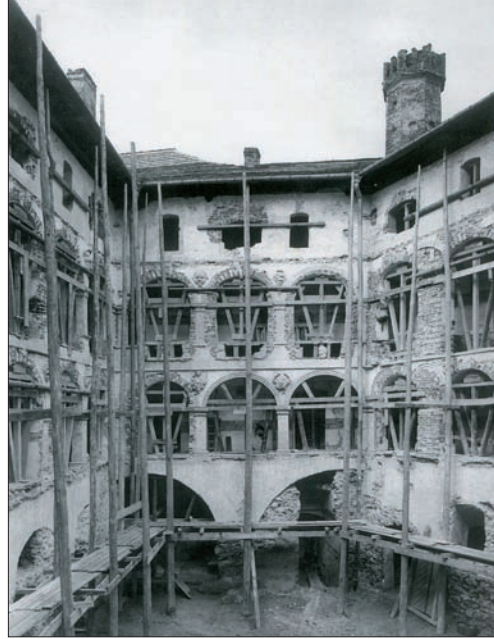
Innym, niezwykle interesującym odkryciem było odsłonięcie zamurowanych również w XVIII w., kamiennych, renesansowych dwudziestu dwóch maszkaronów, umieszczonych niegdyś w trójkątach sferycznych między archiwoltami arkad na dziedzińcu (ryc. 8). Stwierdzono przy tym, że maszkarony pełniły nie tylko ważną rolę ozdoby kompozycyjnej

<sup>4</sup> S. Tomkowicz, *Zamek w Pieskowej Skale*, Kraków 1904, s. 16, 20.

<sup>5</sup> J. Dutkiewicz, *Nowoodkryte dekoracje malarskie*, „Ochrona Zabytków”, R. 1, 1948, nr 2, s. 65–74.



Ryc. 4. Dziedziniec arkadowy przed konserwacją  
Fig. 4. Arcaded courtyard before the restoration



Ryc. 5. Krużganki dziedzińca arkadowego odsłaniane podczas prac remontowych  
Fig. 4. Galleries of the arcaded courtyard uncovered in the course of the renovation works

elewacji dziedzińcowych, ale również rodzaj elementu konstrukcyjnego, klinującego nasadę archiwolty. Nie wszystkie maskarony były zachowane w całości, zostały więc częściowo zrekonstruowane i uzupełnione o brakujące fragmenty. Niemniej fakt zachowania się większości z nich, spośród pierwotnych trzydziestu sześciu, jest godny uwagi, gdyż zespół ten stanowi jedyny tego rodzaju, niezwykle interesujący element autentycznej dekoracji zamku.

Równie ciekawymi odkryciami dokonаныmi przez zespół A. Majewskiego są też kamienne obramienia drzwi o profilach późnogotyckich, jak i podobne relikty kamieniarki renesansowej. Nasunęło to przypuszczenie, że w zamkowych murach tkwi jeszcze zapewne sporo podobnych elementów, choć nie są one dziś dostępne. Należy również podkreślić, że w trakcie prac remontowych odnaleziono także trzy kamienne kartusze herbowe – dwa z herbem Rawicz i jeden z herbem Starykoń. Dzięki przeprowadzonym badaniom określono funkcję niektórych zagadkowych dotąd wnętrz. Ujawniono np. pomieszczenie, gdzie wypiekano chleb na potrzeby mieszkańców zamku, jak i szereg otworów strzelniczych, stanowiących fragment systemu obronnego zamku z okresu średniowiecza.

Wymienione odkrycia pozwoliły nie tylko na precyzyjne określenie faz rozwojowych zamku w Pieskowej Skale, ale i na przygotowanie projektu jego odnowienia. Podstawowym zadaniem stało się odtworzenie renesansowych krużganków arkadowych. Tam, gdzie było to możliwe, odtworzono je z zachowanego materiału z epoki. Stwierdzono przy tym, że krużganki wzniesiono z piaskowca pińczowskiego. Ponieważ szczegółowe badania wykazały, iż w kilku miejscach, zwłaszcza na I piętrze, kamień ten nie wytrzymał obciążenia, do



Ryc. 6. Odślonięte elementy kamienne renesansowej loggii widokowej

Fig. 6. Exposed stone elements of the Renaissance observation loggia



Ryc. 7. Rekonstrukcja loggii widokowej

Fig. 7. Reconstruction of the observation loggia

micie powiązali jego funkcje rezydencjonalne z walorami krajobrazowo-przyrodniczymi otoczenia siedziby Szafranców.

Z przekazów źródłowych (pisanych i ikonografii) wiadomo, że do XIX w. zamek posiadał wieżę, rozebraną po pożarze zamku w 1850 r. Rekonstrukcja renesansowej loggii uświadomiła brak wyrazistego akcentu pionowego w sylwecie zamku. Dlatego też, po konsultacjach w gremiach konserwatorskich podjęto decyzję o podwyższeniu sąsiadują-

rekonstrukcji użyto podobnie wyglądający, choć znacznie wytrzymalszy piaskowiec z kamieniołomu w Radkowie na Dolnym Śląsku. Dla usztywnienia i wzmocnienia całej konstrukcji kruzganków wprowadzono belki i wieniec żelbetowy, zamontowane w sposób niewidoczny i nieingerujący w estetykę obiektu.

Istotnym elementem dekoracji renesansowego dziedzińca arkadowego były wspomniane wyżej maskarony. Po analizie wyglądu poszczególnych elewacji dziedzińca stwierdzono, iż pierwotnie musiał je zdobić zespół 36 maskaronów, podczas gdy odkryto tylko 22 tego rodzaju elementy rzeźbiarskie. Te, które zachowały się, przetrwały do naszych czasów w różnym stanie zachowania. Wszystkie poddano gruntownej konserwacji, uzupełniając przy tym brakujące elementy. Maskarony, których nie odnaleziono, zostały zrekonstruowane w kamieniu pińczowskim, w formie szkicowej. Chodziło o to, by odtwarzając całościową kompozycyjną dekorację elewacji dziedzińca, maskarony całkowicie zrekonstruowane odróżniały się w ten sposób od oryginałów z XVI w.

Niezwykle istotnym przedsięwzięciem była też rekonstrukcja renesansowej loggii widokowej. Również i w tym przypadku starano się o ponowne zastosowanie jak największej liczby odkrytych kamiennych detali z okresu Odrodzenia, wzmacniając jednak konstrukcję tej części budowli żelbetowymi elementami konstrukcyjnymi, niewidocznymi z zewnątrz. Odtworzenie loggii stało się ważnym elementem rewaloryzacji zabytku, gdyż nie tylko przywrócono w pełni jego bardzo oryginalną część, ale i uświadomiło również to, jak architekturze przebudowujący zamek w XVI w. znakomicie powiązali jego funkcje rezydencjonalne z walorami krajobrazowo-przyrodniczymi otoczenia siedziby Szafranców.





Ryc. 8. Odkryte maskarony z dziedzińca arkadowego

Fig. 8. Uncovered mascarons from the arcaded courtyard

cego z loggią ryzalitu i zwieńczeniu go hełmem pokrytym blachą miedzianą, o formach zaczerpniętych z architektury przełomu XVI i XVII w. (ryc. 9). Hełm ten zaprojektował prof. A. Majewski.

Istotnym elementem odtworzenia właściwego wyglądu zamku oraz optymalnego zabezpieczenia jego bryły była kwestia kształtu i proporcji konstrukcji dachów, a także rodzaju ich pokrycia. Do połowy XX w. zachowały się dachy o stosunkowo małych spadkach, obite gontem. Prawdopodobnie zostały tak zbudowane po pożarze zamku w XVIII

Ryc. 9. Zamek w Pieskowej Skale ze zrekonstruowaną loggią widokową i ryzalitem nakrytym nowym hełmem oraz odtworzonymi ogrodami renesansowymi

Fig. 8. Castle in Pieskowa Skala with the restored observation loggia, the projection (risalit) covered with a new dome and the reconstructed Renaissance gardens



w. Jednakże podczas prac remontowych prowadzonych pod kierunkiem A. Majewskiego odnaleziono w gruzowisku sporo fragmentów dachówki ceramicznej, tzw. karpiówki, ręcznie formowanej, typowej dla przełomu XVI i XVII w., świadczących o rodzaju pierwotnego przekrycia połaci dachowych. Należało więc wrócić do tego rodzaju przykrycia, projektując przy tym nowe, wyższe konstrukcje dachowe i nadając im zarazem większe spadki połaci. Dzięki temu nie tylko przywrócono wygląd i proporcje dachów, jakie zamek posiadał w okresie swojej świetności, ale i znacząco poprawiono estetykę jego sylwetki.

Inwentaryzacja architektoniczna zamku, jak i prowadzone nieco później bezpośrednie badania ujawniły, że niewiele pomieszczeń posiadało sklepienia. Ich budowa jest zadaniem stosunkowo skomplikowanym, a na dodatek wymaga sporych umiejętności budowlanych i czasu. Mając do dyspozycji sporą ilość drewna jaką bez trudu mogły dostarczyć lasy z terenu Doliny Prądnika, budowniczości zamku sprzed blisko pięciu wieków większość komnat i sal nakryli belkowanymi stropami drewnianymi. Jak świadczą o tym materiały archiwalne, przetrwały one w Pieskowej Skale stosunkowo długo, bo do I połowy XVIII w. Zniszczył je dopiero pożar zamku w 1718 r. Po odbudowie, zgodnie z ówczesną modą,



Ryc. 10. Jedna z komnat przywróconych do stanu z okresu świetności zamku

Fig. 10. One of the chambers restored to the state it was in at the time of the magnificence of the castle



Ryc. 11. Komnata ze zrekonstruowanym stropem belkowanym i podłogą taflową

Fig. 11. Chamber with the reconstructed beam-framed ceiling and the panel flooring

w części pomieszczeń pojawiły się płaskie, otynkowane stropy z fasetami. Prof. A. Majewski podjął decyzję o założeniu nad wszystkimi wnętrzami zamkowymi ogniotrwałych stropów - żelbetowych i ceramicznych, a tam gdzie zachowały się w ścianach gniazda dawnych belek stropowych, wykonano rekonstrukcję stropów belkowanych, podwieszając drewniane belki do założonych stropów ogniotrwałych. W niektórych pomieszczeniach żelbetowe stropy pokryła profilowana okładzina modrzewiowa, zaś w części wnętrz przywrócono gładkie sufity z fasetami (ryc. 10, 11).

Likwidując przemurowania krużganków dziedzińca arkadowego odnaleziono nie tylko fragmenty ich pierwotnej konstrukcji kamiennej i wystroju (maszkarony), ale i elementy renesansowych obramień okiennych i drzwiowych. Poddano je konserwacji i zamontowano ponownie, do pozostałych otworów dorabiając nowe, odwzorowane na tych odnalezionych. Poszczególnym otworom okiennym i drzwiowym przywrócono też właściwe kształty i proporcje z okresu renesansu (ryc. 12).

Wobec niezachowania się autentycznych podłóg, w większości dawnych wnętrz mieszkalnych, jakie przeznaczono dla funkcji muzealnych, wykonano fryzowe podłogi z szerokich brusów sosnowych. W innych pomieszczeniach, w zależności od miejsca i przyszłej funkcji, do ułożenia podłóg zastosowano inne materiały (np. ceramika, kamień).

Wykonano też nową stolarkę okienną i drzwiową, kształtem, proporcjami i rodzajem zastosowanych materiałów nawiązującą do tej z okresu renesansu. Wykonano też nowe tynki wewnątrz jak i na elewacjach zewnętrznych zamku.

Mimo swojej długiej historii, struktura przestrzenna rezydencji uległa w ciągu kolejnych stuleci stosunkowo niewielkim zmianom, które ograniczyły się w zasadzie do kilku wtórnych ścian działowych. Zostały one rozebrane w trakcie prac remontowo-konserwatorskich. W trakcie ich trwania, zamek został także wyposażony w instalacje niezbędne do jego współczesnego funkcjonowania, tj. elektryczną, wodno-kanalizacyjną, ciepłowniczą oraz urządzenia alarmowe.

Amfiladowy układ wewnątrz zamkowych, jak i ich kameralne rozmiary, przesądziły o przeznaczeniu zamku. Było oczywistym, że odnowiona budowla stanie się w przyszłości siedzibą placówki muzealnej, nie tylko z uwagi na wyjątkową wartość architektoniczno-historyczną obiektu, w jakim miała powstać i funkcjonować, ale i turystyczne walory Ojcowskiego Parku Narodowego, malowniczość Doliny Prądnika i położenie Pieskowej Skały na szlaku Orlich Gniazd wiodącego z Krakowa do Częstochowy. Niewielka odległość od dawnej stolicy Piastów i Jagiellonów oraz dawne związki dworu królewskiego z właścicielami Pieskowej Skały, zdecydowały o przeznaczeniu odrestaurowanej rezydencji Szafranców na oddział Państwowych Zbiorów Sztuki na Wawelu. Instytucja ta specjalizuje się w gromadzeniu regaliów i pamiątek związanych z władcami Polski, a także w odtwarzaniu wyglądu i wyposażenia komnat zamku królewskiego z czasów jego świetności. Jednakże – obok tego rodzaju muzealiów – posiada również wysokiej klasy dzieła sztuki, nie licujące jednak z charakterem dawnej rezydencji królewskiej. Dlatego też, po wyremontowaniu zamku w Pieskowej Skale trafiły tu liczne obrazy oraz dzieła sztuki zdobniczej, ilustrujące przemiany zachodzące w plastyce od średniowiecza po dwudziestolecie międzywojenne. Dzięki temu odnowiony zamek i jego komnaty wypełniły interesujące ekspozycje. Niewątpliwą atrakcją zamku jest także wspomniana już, unikatowa w Polsce, Galeria Malarstwa Angielskiego.



Ryc. 12. Jeden z renesansowych portali odkrytych podczas prac remontowych

Fig. 12. One of the Renaissance portals discovered during the renovation works

W oparciu o środki pochodzące z Funduszy Europejskich prowadzone są obecnie w zamku w Pieskowej Skale kolejne prace konserwatorskie. Z całą pewnością wydobędą one wszystkie walory dawnej siedziby Szafranców, potwierdzając jej szczególną pozycję wśród rezydencji polskich doby odrodzenia. Niewątpliwie przyczynią się też do lepszego zabezpieczenia tego zabytku i podniesienia jego turystycznej atrakcyjności. Należy jednak pamiętać, że świetność zamkowi w Pieskowej Skale przywrócił w latach 1947–1970 wielki odnowiciel polskich zamków – prof. Alfred Majewski.

## SUMMARY

The present work describes the achievements of Prof. Alfred Majewski in the renovation of the castle in Pieskowa Skała. The origins of the castle of Pieskowa Skała go back to the period of reign of the kings Ladislaus the Short (Władysław Łokietek) and Casimir the Great (Kazimierz Wielki). Rebuilt and transformed several times, especially in the middle of the 16th century, the castle became a grand magnate residence built in the spirit of the fully developed Renaissance, not lacking however some defensive features.

Fires that did not spare the castle as well as the decline of Poland at the end of the 18th century were the reasons why at the end of the 19th century the building was in danger of falling into ruin. A joint-stock company set up in Warsaw bought the historical monument and converted it into a boarding house that functioned here until the outbreak of the Second World War. Thorough renovation works undertaken by Prof. Alfred Majewski and carried out under his direction in the years 1948–1970 were preceded by archaeological and architectural surveys of the building and a detailed analysis of historical and iconographical sources. The studies enabled drawing up the documentation of the object, conducting the thorough renovation, and restoring to the residence its Renaissance features that were given to it in the second half of the 16th century. However, the greatest and most important discovery made by the team of conservators under the direction of Prof. Alfred Majewski was the revealing and uncovering of the surrounding the castle courtyard Renaissance galleries, as well as the dating to the same period observation loggia and the Renaissance stone mascarones. Thanks to the renovation works the castle regained the arcaded courtyard and the observation loggia, and the adjacent to the loggia projection (risalit) was raised and topped with the covered with copper plate dome of the form taken from the architecture of the turn of the 16th and 17th centuries. The renovation also included making window and door frames of the shapes, proportions, and the kind of materials used for their production resembling those of the Renaissance. Moreover, the inner walls of the castle and its elevations were covered with new plaster.

Since 1970 the castle has been serving exhibition purposes. Its restored chambers host a permanent exhibition illustrating changes in European art from the Middle Ages to the interwar period (thoroughly rearranged in the years 2000 and 2005) and two small exhibitions, of which one is devoted to English painting, and the other covers the history of the castle. Temporary exhibitions are also organized.