

Prądnik. Prace Muz. Szafera	28	169–182	2018
-----------------------------	----	---------	------

KATARZYNA KASPROWSKA-NOWAK

Uniwersytet Humanistyczno-Przyrodniczy im. Jana Długosza
Instytut Wychowania Fizycznego, Turystyki i Fizjoterapii
ul. Waszyngtona 4/8, 42–200 Częstochowa
e-mail: k.kasprowska-nowak@ajd.czyst.pl

ARCHEOTURYSTYKA NA PRZYKŁADZIE WYBRANYCH JASKIŃ WYŻYNY KRAKOWSKO-WIELUŃSKIEJ

Archaeotourism on the example of selected caves of the Cracow-Wieluń Upland

Abstract. This article describes three excavated caves in the Cracow-Wieluń Upland (southern Poland), which are considered to be one of the most known archaeological sites in Europe connected mainly with the Middle Palaeolithic. The study focuses particularly on the characteristics of tourists and visitors of the studied underground objects who are passionate about Prehistory and who come from various parts of the world.

Key words: archaeology, tourist, visitor, cave, Palaeolithic, Polish Jura Chain

WSTĘP

Turystyka archeologiczna (w skrócie nazywana archeoturystyką), stanowi interesującą formę turystyki, której głównym celem jest poznanie obiektów, w których występują materialne ślady działalności człowieka z minionych epok historycznych niezbędne do rekonstrukcji jego dorobku społeczno-kulturowego. Wyróżniona forma (dziedzina) rekreacji edukacyjnej jest jeszcze mało znanym w Polsce sposobem aktywnego spędzania czasu wolnego. Dzięki interesującym odkryciom archeologicznym z zastosowaniem nowoczesnych metod badawczych oraz ich upublicznianiu, powoli zyskuje ona na popularności, zwłaszcza w obszarze Wyżyny Krakowsko-Wieluńskiej.

Archeoturystyka jako nowoczesny produkt turystyczny umożliwia wykorzystanie dziedzictwa archeologicznego w turystyce i promowanie danego regionu. Polega ona nie tylko na zwiedzaniu stanowisk archeologicznych, muzeów lub skansenów, ale także na uczestnictwie w różnorodnych imprezach archeologicznych oraz w badaniach wykopaliskowych (najczęściej w formie wolontariatu), co pozwala na zdobycie nowych kompetencji i doświadczeń w zakresie archeologii. Może być również łączona z kierunkiem studiów przygotowującym np. do roli przewodnika po danym obiekcie lub obszarze atrakcyjnym z archeologicznego punktu widzenia. Ponadto można ją uznać jako dziedzinę służącą nie tylko do realizacji celów społecznych, ale też do upowszechniania nauki.

Opracowań na temat turystyki archeologicznej w Polsce jest niewiele (Kaczmarek 2010; Pawleta 2012; Głowacka-Penczyńska, Woźny i in. 2015). Istotnymi formami jej promowania w różnych regionach Polski są m.in. portale społecznościowe (facebook.com/turystykaarcheologiczna), jak również strony i fora internetowe (np. jaskiniejury.pl, archeologia.org.pl, forumjurajskie.pl). Warto wspomnieć także o imprezach i warsztatach archeologicznych (np. „Weekend z epoką kamienia” koordynowane przez Muzeum Archeologiczne w Biskupinie), które przyciągają licznych gości z Polski i zagranicy. Godne uwagi są również stałe ekspozycje muzealne (np. „Pradzieje i wczesne średniowiecze Małopolski” w Muzeum Archeologicznym w Krakowie) oraz konferencje naukowe.

Wyżyna Krakowsko-Wieluńska jest znana z dużej liczby jaskiń. Pochodzące z ich wypełnisk zabytki archeologiczne świadczą o tym, iż były one przedmiotem zainteresowania i wykorzystania już przez człowieka starszej epoki kamienia (np. Jaskinia Mamutowa, Jaskinia Maszycka, Jaskinia Nietoperzowa). Trzeba wspomnieć i o tym, że najstarsze ślady pobytu człowieka w omawianym regionie spotyka się również poza jaskiniami na obszarze otwartym. Taki obraz rysuje się chociażby na podstawie wyników archeologicznych badań poszukiwawczych i weryfikacyjnych w dolinach rzecznych, gdzie znajdują się badane obiekty podziemne, jak również z badań sondażowych przeprowadzonych bezpośrednio nad wybranymi jaskiniami (Lech, Rook i in. 1984; Lech 2001). Powiązania z paleolitycznym osadnictwem jaskiniowym poświadczają też relikty obozowisk, stwierdzonych na stanowiskach archeologicznych tzw. otwartych, m.in. Piekary, Kraków - ulica Spadzista (B) oraz Kraków-Zwierzyniec (Kozłowski, Kaczanowski 1998). Na badanym obszarze najwięcej zabytków ze starszej epoki kamienia pochodzi jednak z jaskiń.

Warto dodać, iż na przestrzeni różnych okresów historycznych jaskinie były odwiedzane przez poszukiwaczy skarbów, zbójników, czy też pustelników. Należy też wspomnieć o eksploratorach pozyskujących z nich cenne materiały na różne potrzeby, m.in. rolnicze (pozyskanie nawozu przez O. Grubego w latach 1872–1879; Madeyska-Niklewska 1967), przemysłowe (wydobycie grubokrystalicznej odmiany kalcytu tzw. szpatu islandzkiego wykorzystywanego przez huty szkła) oraz budowlane (kamień budowlany). Aktualnie kilka jaskiń Wyżyny badanych jest wykopaliskowo (Jaskinia Koziarnia, Jaskinia Łokietka, Jaskinia Tunel Wielki, Jaskinia na Biśniku i in.) bądź speleologicznie. Niektóre obiekty podziemne udostępnione są dla ruchu turystycznego (np. Jaskinia Wierzchowska Górna, Jaskinia Ciemna, Jaskinia Głęboka). Znaczna część turystów odwiedza jaskinie przypadkowo, ponieważ zlokalizowane są one przy szlakach turystycznych. Niektórzy zwiedzający mają określone cele wizyt w jaskiniach. Należą do nich, m.in. cele poznawcze łączone chociażby z pogłębieniem wiedzy na temat wykopalisk i odkryć archeologicznych, które pomagają zrozumieć, jak żyli nasi przodkowie na obszarze Wyżyny Krakowsko-Wieluńskiej w plejstocenie. To właśnie takim turystom, chłonnym wiedzy archeologicznej (zarówno w trakcie zwiedzania jaskiń, jak i podczas uczestnictwa w badaniach wykopaliskowych), poświęcono niniejsze opracowanie.

CEL I METODY

Głównym celem pracy jest zbadanie zainteresowania turystów oraz odwiedzających (jedno- lub kilkudniowych) zarówno z Polski jak i zagranicy, ukierunkowanych na poznanie warunków życia człowieka paleolitycznego zapisanych w osadach trzech jaskiń położonych w południowej części Polski, na Wyżynie Krakowsko-Wieluńskiej. Omawiane obiekty są obecnie (według stanu z lipca i sierpnia 2018 roku) eksplorowane

wykopaliskowo pod nadzorem różnych ośrodków naukowych z Polski (np. Uniwersytetu Jagiellońskiego czy Uniwersytetu Mikołaja Kopernika). Ważna jest także ogólna charakterystyka odwiedzających, prezentacja jaskiń jako znaczących w Europie stanowisk archeologicznych, jak również przybliżenie prowadzonych w nich badań wykopaliskowych. Istotne jest także przedstawienie poszczególnych form ich promowania jako obiektów archeologicznych przez różne instytucje naukowe, stowarzyszenia, lokalnych działaczy społecznych i samorządy.

Na potrzeby pracy przeprowadzono obserwacje terenowe poświęcone ruchowi turystycznemu w tych obszarach Wyżyny Krakowsko-Wieluńskiej, gdzie zlokalizowane są omawiane obiekty jaskiniowe. Ponadto wykorzystano cząstkowe wyniki badań ankietowych, które zostały przeprowadzone wśród w Dolinie Wodącej, w 2014 r. wśród 180 anonimowych turystów powyżej 15 roku życia (Kasprowska-Nowak 2015). Pytania dotyczyły m.in. motywów zwiedzania znajdujących się tutaj jaskiń z uwzględnieniem stanu wiedzy na temat ich prehistorii. Ważne okazały się również informacje pochodzące z wywiadów z przedstawicielami Ojcowskiego Parku Narodowego (dr Józef Partyka) oraz koordynatorami obecnych badań wykopaliskowych w jaskiniach wyróżnionego regionu (prof. Krzysztof Cyrek, prof. Paweł Valde-Nowak, dr Magdalena Sudoł-Procyk, dr Małgorzata Kot, dr Mikołaj Urbanowski), od których pozyskano dokumentację fotograficzną z poszczególnych sezonów badawczych. Dokonano także przeglądu dokumentacji tzw. Archeologicznego Zdjęcia Polski z uwzględnieniem tzw. Kart Ewidencji Stanowisk Archeologicznych, które dostarczyły wiedzy na temat badanych jaskiń, jak i prehistorii charakteryzowanego regionu.

OPIS TURYSTÓW ORAZ ODWIEDZAJĄCYCH

Osoby, które interesują się problematyką archeologii jaskiń jurajskich, preferują różne formy podróży w zależności od wieku i swoich potrzeb. Mogą to być wycieczki archeologiczne indywidualne oraz grupowe o różnym charakterze w zależności od motywu wyjazdu np. poznawcze, naukowo-dydaktyczne (seminaryjne), przygodowe, rozrywkowe, sportowe (speleologiczne), czy też powstałe z połączenia różnych celów zwiedzania. Okazuje się, że takie wyjazdy budzą wiele emocji oraz rodzi się z nich wiele korzyści. Dzięki nim można pogłębić nie tylko swoją wiedzę i umiejętności w zakresie archeologii, ale również poznać nowych przyjaciół, których łączą wspólne pasje.

Turyści najczęściej odwiedzają badane jaskinie w okresie od wiosny do jesieni, zwłaszcza podczas sobotnio-niedzielnego wypoczynku. Pochodzą oni z różnych stron Polski, zwłaszcza ze Śląska i Małopolski. Warto także wspomnieć o kilkuosobowych grupach przyjezdnych m.in. z Czech, Niemiec, Francji, Finlandii, Norwegii, Chin oraz Hiszpanii. Część z nich zajmuje się zawodowo archeologią, jak i hobbystycznie. Niektórzy biorą udział w wykopaliskach w formie wolontariatu celem uzupełnienia fachowych wiadomości.

Z informacji pozyskanych od badaczy jaskiń wynika, iż turyści są bardzo ciekawi badań wykopaliskowych, zwłaszcza w miejscach intensywnego ruchu turystycznego, gdzie znajdują się badane obiekty podziemne (np. w Dolinie Prądnika w Ojcowie i na Górze Zamkowej w Olsztynie). Chętnie pytają o ich wyniki. Ponadto chcą obejrzeć zabytki archeologiczne oraz zaaranżować swój udział w wykopaliskach. Obok turystów nastawionych na zdobycie nowych doświadczeń i wiedzy, zdarzają się też tzw. pseudoturysty, którzy podczas wyjazdów niszczą środowisko jaskiniowe, m.in. poprzez zaśmiecanie, wy-

rywanie zabezpieczeń z ich otworów wejściowych, rysunki sprayem na ścianach skalnych, rozkopywanie osadów jaskiniowych w celu pozyskania z nich skarbów oraz zabytków itd. (Kasprowska-Nowak 2015). Szereg aktów wandalizmu, stwierdzonych w jaskiniach Wyżyny Krakowsko-Wieluńskiej (np. w Jaskini na Biśniku i Jaskini Stajnia), jest bardzo niepokojącym zjawiskiem, ponieważ prowadzi do bezpowrotnego zniszczenia tzw. warstw kulturowych (zawierających artefakty), a tym samym do zagrożenia i zubożenia narodowego dziedzictwa (kulturowego).

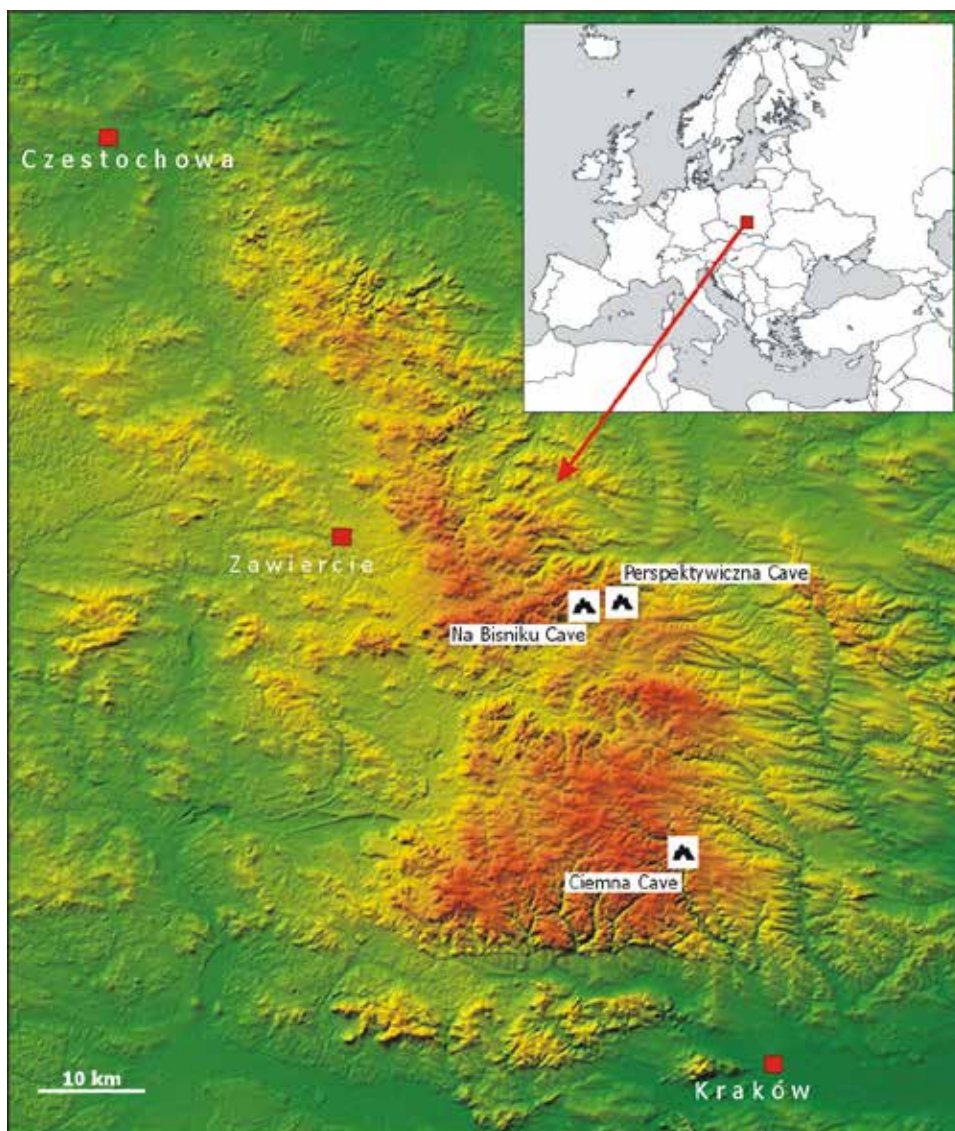
Wśród osób, które odwiedzają omawiane jaskinie, nie można pominąć studentów, którzy przyjeżdżają latem w celu odbycia obowiązkowych praktyk terenowych. Opiekę nad nimi sprawuje wówczas kierownik badań wykopaliskowych, który spełnia się też jako przewodnik po stanowisku archeologicznym, którym w tym przypadku jest dana jaskinia. Do odwiedzających jaskinie należy także zaliczyć naukowców (zwłaszcza ekspertów od prehistorii), reprezentujących różne jednostki naukowe z Polski i świata. Odwiedzają oni charakteryzowane obiekty nie tylko w celu nawiązania współpracy naukowej, ale również celem przeprowadzenia dodatkowych badań oraz pozyskania prób osadów do badań laboratoryjnych na potrzeby różnych i specjalistycznych opracowań.

Warto także wspomnieć o wizytach przedstawicieli z lokalnych jednostek samorządu terytorialnego (głównie gmin i powiatów), którzy pozyskują informacje na temat odkryć w jaskiniach celem promowania walorów turystycznych (kulturowych) tych obszarów, w których są one zlokalizowane. Osobną grupę odwiedzających stanowią również te osoby, które przyjeżdżają do badanych jaskiń w celu odbycia różnorodnych kursów (np. przewodnickich i speleologicznych), czy też doświadczenia przygody, której towarzyszą silne emocje z odkrywania lub zobaczenia czegoś, co liczy np. kilkanaście lub kilkadziesiąt tysięcy lat.

JASKINIE A TURYSTYKA

Do współcześnie badanych wykopaliskowo obiektów podziemnych na Wyżynie Krakowsko-Wieluńskiej należą: Jaskinia na Biśniku (położona w Dolinie Wodącej), Jaskinia Ciemna (zlokalizowana w Dolinie Prądnika) oraz Jaskinia Perspektywiczna (usytuowana w Dolinie Udorki; ryc. 1). Wyróżnione jaskinie zaliczane są do jednych z najbardziej znanych stanowisk archeologicznych w Europie, które słyną z artefaktów (przeważnie krzemienych i kościanych) świadczących o wielokrotnym pobycie człowieka paleolitycznego. Z tego właśnie powodu stały się one w ostatnich latach przedmiotem zainteresowania turystów, zwłaszcza Jaskinia Ciemna oraz Jaskinia na Biśniku. Na obszarze Polski badany zakres pradziejów łączony jest głównie z paleolitem środkowym i działalnością człowieka neandertalskiego *Homo sapiens neanderthalensis*, jak również paleolitem górnym i schyłkowym, kiedy pojawił się człowiek współczesny *Homo sapiens sapiens*. Ponadto nawiązuje do okresu od zlodowaceń środkowopolskich (odry i warty) do zlodowacenia północnopolskiego (wisły). Warunki bytowania ówczesnych gromad ludzkich (oparte na zbieracko-łowieckim typie gospodarowania), były wówczas zależne od oscylacji lądolodu skandynawskiego i warunków strefy peryglacjalnej. Wyróżniona strefa klimatyczna decydowała o formowaniu się różnych typów krajobrazu na południu Polski (w tym na Wyżynie Krakowsko-Wieluńskiej), m.in. leśnego, stepowego i tundrowego.

Należy zaznaczyć, iż na badanym obszarze pod kątem osadnictwa paleolitycznego eksplorowane są także inne jaskinie (np. Jaskinia Zamkowa Dolna umiejscowiona na Górze Zamkowej w Olszynie koło Częstochowy (badana przez zespół dra Mikołaja Urbanowskiego reprezentującego m.in. Fundację „Przyroda i Człowiek”) oraz jaskinie Doliny



Ryc. 1. Położenie omawianych jaskiń na Wyżynie Krakowsko-Wieluńskiej. Źródło: <http://www.sengam.pl>

Fig. 1. Location of the caves discussed in the text on the Cracow-Wieluń Upland. Source: <http://www.sengam.pl>

Sąpowskiej (weryfikowane aktualnie przez dr Małgorzatę Kot z Instytutu Archeologii Uniwersytetu Warszawskiego w ramach projektu badawczego pt. „Historia zasiedlenia jaskiń Doliny Sąpowskiej od paleolitu po nowożytność w świetle niepublikowanych źródeł z badań wykopaliskowych prof. Waldemara Chmielewskiego”). Ze względu na małą ilość danych, co spowodowane jest niedawnym wszczęciem ww. badań wykopaliskowych, zrezygnowano z omówienia tych obiektów w niniejszym opracowaniu.

Jaskinia na Biśniku

Wyróżniona jaskinia (zwana przez archeologów Jaskinią Biśnik) położona jest w środkowej części Wyżyny Krakowsko-Wieluńskiej na wysokości ok. 410 m n.p.m. niedaleko Smolenia (gmina Wolbrom, powiat olkuski). Jest ona usytuowana w lewym zboczu suchej dzisiaj Doliny Wodącej, w obrębie Skały Biśnik. Składa się z kilku części położonych na różnych poziomach, z których tzw. Komora Główna i tzw. Schronisko Boczne eksplorowane są archeologicznie i poza sezonem badawczym zamknięte są kratą. Długość jaskini wynosi około 90 m. Najłatwiej do niej dotrzeć rozpoczynając wędrówkę w rejonie Wzgórza Zamkowego (znajduje się w rejonie szosy prowadzącej z Pilicy w kierunku Wolbromia) lub od strony wsi Domaniewice, gdzie przebiegają znakowane szlaki turystyczne („Orlich Gniazd”, „Warowni Jurajskich” oraz „Jaskiniowców”).

Badaniami wykopaliskowymi w Jaskini na Biśniku najpierw kierował dr hab. Andrzej Pelisiak (dawny pracownik Muzeum Archeologicznego i Etnograficznego w Łodzi), który w 1991 roku wykonał przed jaskinią wykop sondażowy przy konsultacji z prof. Krzysztofem Cyrkiem (kierownikiem Zakładu Starszej i Środkowej Epoki Kamienia Instytutu Archeologii Uniwersytetu im. Mikołaja Kopernika w Toruniu, który od 1992 roku eksploruje jaskinię do dzisiaj (Kasprowska 2009; Cyrek 2013). Prace te mają charakter interdyscyplinarny i odbywają się, m.in. przy współpracy Instytutu Nauk Geologicznych Polskiej Akademii Nauk w Warszawie oraz Zakładu Paleozoologii Uniwersytetu Wrocławskiego. Ponadto uczestniczą w nich studenci i doktoranci archeologii UMK (w ramach blisko miesięcznych i obowiązkowych ćwiczeń terenowych), którzy na czas wykopalisk (odbywają się latem) stacjonują w Ośrodku Edukacyjno-Naukowym Zespołu Parków Krajobrazowych Województwa Śląskiego w Smoleniu oraz w budynku Zespołu Szkolno-Przedszkolnego w Kąpielach Wielkich.

Jaskinia na Biśniku słynie przede wszystkim ze śladów wielokrotnego pobytu człowieka prehistorycznego, zwłaszcza środkowopaleolitycznego. Do jednych z najbardziej interesujących odkryć w tej jaskini należą m.in. relikty konstrukcji usytuowanej przed wejściem do groty (najprawdopodobniej pełniła ona rolę szałas lub osłony przed wiatrem), topory tzw. pobijaki wykonane z poroży jeleni (szlachetnego i olbrzymiego), czy też fragment czaszki bizona/żubra pierwotnego z obciętymi rogami (Cyrek 2003; Cyrek, Socha i in. 2010; Cyrek, Sudoł i in. 2014; Kasprowska-Nowak 2016).

Podobnie jak w przypadku innych stanowisk archeologicznych Wyżyny Krakowsko-Wieluńskiej, odkrycia w Jaskini na Biśniku sprawiły, iż stała się ona przedmiotem znacznego zainteresowania turystów. Na ich potrzeby u podnóża jaskini zbudowano drewniane wiaty, które stwarzają warunki do odpoczynku i zainteresowania się wnętrzem jaskini (Kasprowska-Nowak 2014). Z inicjatywy lokalnych stowarzyszeń w sąsiedztwie omawianej próżni podziemnej postawiono tablicę informacyjną, dzięki której zwiedzający (zwłaszcza pasjonaci prehistorii) mogą pozyskać ogólne wiadomości na temat wyników prowadzonych w jej wnętrzu badań. Jeszcze kilka lat temu w rejonie wspomnianej planszy znajdowała się figura neandertalczyka, która uchodziła za atrakcję turystyczną, aż do chwili, kiedy została zdewastowana. Zdaniem badaczy zainteresowanie wolontariatem w badaniach archeologicznych na omawianym stanowisku jaskiniowym nie jest duże.

Należy nadmienić, iż część turystów odwiedza Jaskinię na Biśniku zupełnie przypadkowo, co spowodowane jest jej położeniem na szlakach turystycznych. Wśród odwiedzających znajdują się nie tylko osoby z okolicznych wsi oraz większych miast Śląska i Małopolski, ale również z zagranicy. Tym drugim przyświecają głównie cele naukowe połączone przede wszystkim z poznaniem warunków bytowania człowieka paleolitycznego. W tym miejscu warto wspomnieć o delegacjach naukowych z Uniwersytetu w Liège w Belgii,

Morawskiego Muzeum Ziemi w Brnie, Instytutu Geologii Czeskiej Akademii Nauk w Pradze, a także z Instytutu Ukrainoznawstwa im. I. Krypiakewycza NAN Ukrainy we Lwowie oraz z Czerniowieckiego Uniwersytetu Narodowego im. Jurija Fedkowycza na Ukrainie. Ponadto w lipcu 2016 r. omawiany obiekt jaskiniowy był przedmiotem wizyty naukowców z Laboratorium Badawczego Archeologii i Historii Sztuki w Oxfordzie. Jej celem było pobranie prób osadów do datowania w ramach programu naukowego pt. „PaleoChron” obejmującego ważne stanowiska paleolitu środkowego i górnego Eurazji – w tym Jaskini Perspektywicznej.

Wydarzeniem, które sprowadziło do Jaskini na Biśniku kilkudziesięciu naukowców (archeologów i przyrodników) z dwunastu krajów, była międzynarodowa konferencja pt. „European Middle Palaeolithic during MIS 8 – MIS 3, cultures – environment – chronology”. Odbyła się ona w Wolbromiu we wrześniu 2012 r. i spopularyzowała badania w jaskini, zarówno w międzynarodowym środowisku naukowym, jak i w lokalnej społeczności oraz wśród turystów zainteresowanych archeologią. Warto też wspomnieć o miejscowej konferencji połączonej z piknikiem archeologicznym pt. „Krzemień z Załęcza” zorganizowanej przez pana Leszka Sikorę, miejscowego działacza społecznego (ryc. 2, A). Odbyła się ona w Załęczu, w lipcu 2014 r., a jej celem była promocja lokalnego dziedzictwa kulturowego i historycznego oraz integracja lokalnej społeczności z archeologami, którzy prowadzą badania wykopaliskowe w Jaskini na Biśniku, a także w Jaskini Perspektywicznej. Trzeba dodać, iż z badaną jaskinią i jej prehistorią stykają się także kandydaci na przewodników jurajskich w ramach specjalnych szkoleń (podjęte z inicjatywy Koła Przewodników PTTK z Częstochowy w 2017 r.) oraz uczestnicy tzw. Wiosennych Rajdów Jurajskich (organizowane m.in. przez Oddział PTTK Centrum Edukacji Ekologicznej w Strzelcach Opolskich).

Pracownicy z Instytutu Archeologii UMK w Toruniu od kilku lat podejmują różne działania, nie tylko w celu popularyzacji wiedzy na temat badań w Jaskini na Biśniku, ale również zachęcenia do udziału w wykopaliskach. Odbywa się to np. poprzez organizowanie wykładów dla uczniów z lokalnych szkół oraz konferencji archeologicznych, również o popularnym charakterze. Takie przedsięwzięcia dodatkowo stwarzają szansę dla rozwoju gminy i całego regionu w zakresie propagowania jaskiniowej turystyki archeologicznej. Warto nadmienić, iż po zakończeniu badań wykopaliskowych w Jaskini na Biśniku naukowcy z Torunia mają w planie udostępnienie i zagospodarowanie tego stanowiska archeologicznego na potrzeby turystów.

Istotny wkład w rozwój wyróżnionej formy zwiedzania ma także Ośrodek Edukacyjno-Naukowy w Smoleniu, który organizuje dla przyjezdnych, w różnych grupach wiekowych, warsztaty terenowe. Są one realizowane np. w formie ścieżki dydaktycznej pt. „Dolina Wodąca”, dzięki której można poznać lokalne stanowiska archeologiczne, w tym Jaskinię na Biśniku. W popularyzowanie turystyki archeologicznej są także zaangażowane inne instytucje lokalne (np. Centrum Kultury, Promocji i Informacji w Wolbromiu oraz Starostwo Powiatowe w Olkuszu), które m.in. poprzez publikacje odkryć archeologicznych i tworzenie szlaków turystycznych (np. „Jaskiniowców”), zachęcają do odwiedzania charakteryzowanych obiektów jaskiniowych.

Jaskinia Ciemna

Omawiana grota (zwana także Ojcowską) zlokalizowana jest we wschodnim zboczu Doliny Prądnika (około 65 m nad jej dnem), w grupie skał Rękawicy na Górze Koronnej (około 372 m n.p.m.), w Ojcowie (gmina Skała, powiat krakowski) na terenie parku narodowego. Jej system wewnętrzny liczy blisko 230 m długości i obejmuje kilka połączonych



Ryc. 2. Przykładowe formy promowania archeoturystyki jako produktu turystycznego na Wyżynie Krakowsko-Wieluńskiej: A – plakat informujący o konferencji naukowej i pikniku archeologicznym; B – plakat zachęcający do przyjazdu i udziału w badaniach wykopaliskowych w Jaskini Perspektywicznej. Źródło: Materiały Instytutu Archeologii Uniwersytetu Mikołaja Kopernika w Toruniu; za zgodą

Fig. 2. One of the forms promoting of archaeotourism as a tourism product on the Cracow-Wieluń Upland: A – the poster informing about a scientific conference and an Archaeological Picnic; B – the poster encouraging to come and participate in excavations in the Perspektywiczna Cave. Source: Materials of the Institute of Archaeology of the Nicolaus Copernicus University in Toruń

obiektów (tzw. jaskinię „właściwą”, Ogrojec, Oborzysko Wielkie oraz Jaskinię w Leszczyńcu), które są fragmentami dawnego systemu komór i korytarzy. Do charakteryzowanej jaskini najłatwiej dotrzeć z dna doliny, wędrując zielonym stromym szlakiem turystycznym.

Jaskinia Ciemna stanowi jedno z najcenniejszych stanowisk archeologicznych w Polsce łączonych przede wszystkim z paleolitem środkowym. Jej osady były eksplorowane archeologicznie już u schyłku XIX wieku (badania S.J. Czarnowskiego). W latach 1918–1919 badania w jaskini przeprowadził S. Krukowski, zaś od 1963 do 1968 r. odbywały się one pod kierunkiem S. Kowalskiego (Czarnowski 1904; Krukowski 1924; Kowalski 1962; Kasprowska 2003). Od roku 2007 do dnia dzisiejszego są prowadzone we wstępnej części komory głównej (wcześniej w ogóle nie badanej) przez pracowników z Instytutu Archeologii Uniwersytetu Jagiellońskiego (prof. Paweł Valde-Nowak, dr hab. Krzysztof Sobczyk; Sobczyk, Valde-Nowak, 2012; Ginter, Sobczyk i in. 2014) oraz Muzeum Archeologicznego w Krakowie (mgr Damian Stefański, mgr Mirosław Zajęc), którzy nadzorują prace studentów i doktorantów archeologii UJ w tym miejscu.

Prace archeologiczne w Jaskini Ciemnej ukierunkowane są głównie na badanie osadnictwa ze starszej epoki kamienia i przebiegają w ramach realizacji grantu Narodowego Centrum Nauki (NCN) pt. „Ostatni neandertalczyk w Jaskini Ciemnej” (projekt oznaczo-

ny nr. UMO 2014/15/BHS3/02219). Odbývają się one przy współpracy różnych ośrodków naukowych, m.in. Instytutu Nauk Geologicznych PAN w Warszawie oraz Instytutu Systematyki i Ewolucji Zwierząt PAN w Krakowie. Wśród osób z zagranicy, którzy odwiedzili badany obiekt, trzeba wspomnieć o naukowcach z Uniwersytetu Harvarda w Cambridge, Uniwersytetu w Kolonii, a także z Uniwersytetu Erlangen-Nürnberg w Niemczech.

Do najciekawszych odkryć w badanej jaskini w ostatnich latach należą artefakty łączone z fazami zasiedlenia jaskini przez grupy neandertalskie reprezentowane głównie przez liczne narzędzia krzemienne (np. noże prądnicke) o przynależności do tzw. kultury mikocko-prądnickej (sprzed 70–54 tys. lat) oraz zabytek kościany ze śladami intencjonalnych nacięć (Valde-Nowak, Alex i in. 2014; Alex, Valde-Nowak i in. 2017). Najnowszym i najbardziej spektakularnym odkryciem w przydennej części nawarstwień w komorze głównej Jaskini Ciemnej (dane niepublikowane), są dwie kości dziecka neandertalskiego *Homo sapiens neanderthalensis*, które przeszły przez układ trawienny drapieżnika, prawdopodobnie ptaka. Ponadto w stropowej części osadów, w najmłodszym poziomie kulturowym tzw. mikockim, znaleziony został ząb ludzki. To drugi, po Jaskini Stajnia, przypadek znalezisk paleobiologicznych neandertalczyka w Polsce (źródło: informacja ustna prof. Pawła Valde-Nowaka z dnia 2 sierpnia 2018 r. oraz audycja Polskiego Radia pt. „Eureka: Skarby Jaskini Obłazowej” pod red. K. Kobyleckiej z dnia 29 czerwca 2018 r.).

O wyjątkowości Jaskini Ciemnej decyduje również fakt, iż jest ona dostępna dla turystów w okresie od kwietnia do października. Mogą oni zwiedzać jej wnętrze (komorę główną) z przewodnikiem równoległe do prowadzonych w tym miejscu badań archeologicznych, co daje im możliwość kontaktu z naukowcami podczas letniego sezonu wykopaliskowego. Warto podkreślić, że Dyrekcja Ojcowskiego Parku jest bardzo zaangażowana w podniesienie kwalifikacji swoich pracowników (w tym strażników parku) w zakresie pozyskania wiedzy na temat tutejszych stanowisk archeologicznych. Organizuje i prowadzi różne formy szkolenia i doskonalenia np. pod postacią prelekcji kameralnych z udziałem zaproszonego archeologa – badacza miejscowych jaskiń.

Charakteryzowana jaskinia wyposażona jest w taras widokowy, na którym znajdują się tablice dydaktyczne wprowadzające turystów w środowisko życia człowieka paleolitycznego. Należy też wspomnieć o powstałej w pobliżu platformy widokowej niewielkiej makiecie obozowiska neandertalskiego, które – obok wykopalisk – jest dodatkową atrakcją turystyczną. Dobrym przykładem włączania do oferty turystycznej omawianego obiektu archeologicznego są wykłady popularnonaukowe na temat Jaskini Ciemnej opracowane przez pracowników z Działu Prahistorii Małopolski Muzeum Archeologicznego w Krakowie (np. prelekcja pt. „Obozowisko neandertalczyka w Jaskini Ciemnej w Ojcowie”). Godna uwagi jest również ekspozycja archeologiczna w Centrum Edukacyjno-Muzealnym Ojcowskiego Parku Narodowego w Ojcowie, która pozwala zapoznać się wszystkim zainteresowanym z materialnym dziedzictwem starszej epoki kamienia pochodzącym z miejscowych obiektów jaskiniowych.

Ze względu na położenie oraz urozmaicenie krajobrazu w otoczeniu Jaskini Ciemnej, znajduje się ona pod wpływem turystyki masowej. Według danych pozyskanych z Ojcowskiego Parku Narodowego wyróżnioną grocie w 2017 roku odwiedziło ponad 31 tys. turystów. Należy dodać, iż charakteryzowana jaskinia, ze względu na prowadzone w jej wnętrzu badania wykopaliskowe i znaczące odkrycia archeologiczne, była obiektem sesji terenowej podczas 45. Sympozjum Speleologicznego w Ojcowie z udziałem interdyscyplinarnych badaczy z różnych regionów Polski i Europy. Godne wzmianki są także wycieczki do Ojcowskiego Parku Narodowego uwzględniające zwiedzanie Jaskini Ciemnej

wspólnie z dziećmi w wieku 7–12 lat z olkuskich osiedli, co odbyło się z inicjatywy Stowarzyszenia „Wszyscy dla Wszystkich” i w ramach projektu badawczego pt. „W krainie białych skał, jaskiń i zamków”. Warto podkreślić, iż pomimo znacznego zainteresowania turystycznego Jaskinią Ciemną i prowadzonymi w jej wnętrzu pracami wykopaliskowymi, przejawów wandalizmu do tej pory na tym stanowisku archeologicznym nie stwierdzono.

Jaskinia Perspektywiczna

Wyróżniona jaskinia (długość około 25 m) położona jest na obszarze wsi Poręba Dzierżna, około 3 km od wsi Kąpiele Wielkie (gmina Wolbrom), we wschodnim zboczu Doliny Udorki i na krańcu wzniesienia Łysa Góra. Składa się ona z dwóch komór oraz odchodzących od nich korytarzy, które zasłane są osadami. Istnieją przesłanki, iż jest ona fragmentem większego systemu krasowego, na co wskazują najnowsze wyniki prac geofizycznych.

Z uwagi na fakt, iż teren w rejonie jaskini nie był dotąd użytkowany rolniczo oraz jest mocno zalesiony, jaskinia nie była znana. Została odkryta w 2012 r. i od tego momentu do dnia dzisiejszego stanowi przedmiot interdyscyplinarnych badań wykopaliskowych (Sudoł, Krajcarz M.T. i in. 2013). Odbywają się one w rejonie dolnego (najniżej położonego względem dna doliny) otworu wejściowego, w ramach grantów pozyskanych z NCN (oznaczone numerami 2011/01/N/HS3/01299 oraz 2014/15/D/HS3/01302) i pod kierunkiem pracowników z Instytutu Archeologii UMK w Toruniu (dr Magdalena Sudoł-Procyk). Udział w tych badaniach mają również studenci archeologii z Uniwersytetu Mikołaja Kopernika, którzy stacjonują w szkole podstawowej w Kąpielach Wielkich. Warto też wspomnieć o studentach z zagranicy, zwłaszcza z Hiszpanii (Wydział Filozofii i Literatury Uniwersytetu Autonomicznego w Barcelonie), Chin (Szkoła Archeologii i Muzealnictwa Uniwersytetu Pekinńskiego) oraz Niemiec (Wydział Matematyki i Nauk Przyrodniczych Uniwersytetu w Tybindze), którzy uczestniczyli w wykopaliskach w formie praktyk lub wolontariatu (ryc. 3).

Trzeba podkreślić, iż pozyskanie turystów (praktykantów i wolontariuszy) jest rezultatem starań pracowników z Instytutu Archeologii UMK w Toruniu, którzy rozsyłają specjalne zaproszenia (pocztą elektroniczną lub za pośrednictwem portali społecznościowych) do różnych instytucji naukowych w Polsce i poza nią, do wzięcia udziału w letnich badaniach wykopaliskowych w Jaskini Perspektywicznej (ryc. 2, B).

Do interesujących znalezisk pochodzących z omawianego obiektu jaskiniowego należą m.in. schyłkowopaleolityczne narzędzia krzemienne łączone z tzw. kulturą magdaleńską (około 13 tys. lat), które zostały wykonane z lokalnych złóż krzemienia (w tym zwanego czekoladowym), którego wychodnie znajdują się od około 300 m do 2 km od omawianego stanowiska (Sudoł, Krajcarz i in. 2016).

Ze względu na nagłośnienie wyników badań w Jaskini Perspektywicznej, staje się ona coraz bardziej popularna wśród turystów, zwłaszcza w trakcie wykopalisk, które odbywają się latem. Dzięki działaniom osób, którzy eksplorują osady badanej próżni podziemnej (w szczególności dr Magdaleny Sudoł-Procyk i dra Maciej Krajcarza z Instytutu Nauk Geologicznych PAN w Warszawie) do udziału w wykopaliskach zachęcane są dzieci z miejscowych szkół. To właśnie dla nich badacze organizują specjalne prelekcje archeologiczne. Efektem tych starań jest powstanie chociażby tzw. Klubu Szkolnych Detektywów Przeszłości z Kąpiel Wielkich, którego członkowie mają możliwość poznania nie tylko środowiska badanej jaskini, ale również prehistorii miejsca, w którym żyją.



Ryc. 3. Naukowcy, goście i wolontariusze przed wejściem do Jaskini Perspektywicznej w 2016 r. Fot. M. Sudoł-Procyk

Fig 3. Research visitors, guests and volunteers before entering to the Perspektywiczna Cave in 2016. Photo by M. Sudoł-Procyk

PODSUMOWANIE

Jaskinia na Biśniku, Jaskinia Ciemna i Jaskinia Perspektywiczna uchodzą za jedne z najbardziej znanych stanowisk paleolitycznych w Europie, które są przedmiotem systematycznych i interdyscyplinarnych badań wykopaliskowych. Odkrycia w ich wnętrzu sprawiły, że stały się one nieodłącznym elementem krajobrazu kulturowego (prehistorycznego) na Wyżynie Krakowsko-Wieluńskiej. Charakteryzowane jaskinie mają olbrzymi potencjał dla rozwoju turystyki ukierunkowanej na zainteresowanie przeszłością, tj. poznanie warunków bytowania człowieka w starszej epoce kamienia (w tym neandertalczyka) na przedpolu łądolodu skandynawskiego (w strefie peryglacialnej). Świadczy o tym coraz większe zainteresowanie mediów badanymi obiektami podziemnymi oraz wizyty gości z zagranicy, m.in. Hiszpanii, Niemiec, Chin i Stanów Zjednoczonych. Obserwacje terenowe, jak również analiza i interpretacja pozyskanych materiałów, przyczyniły się do sformułowania następujących wniosków ogólnych.

Turystyka archeologiczna jest bardzo ciekawym i oryginalnym, choć wciąż mało popularnym sposobem spędzania czasu wolnego na Wyżynie Krakowsko-Wieluńskiej. Wśród przyczyn tego stanu wymienić należy, m.in. niedostatek odpowiednich instrumentów promocji (np. portali internetowych poświęconych badanym jaskiniom i ich prehistorii, cyklicznych imprez archeologicznych, wycieczek tematycznych, wystaw polowych, folderów i przewodników turystycznych z opisem poszczególnych stanowisk), zły stan niektórych szlaków turystycznych prowadzących do badanych jaskiń (głównie w Dolinie Udorki oraz Dolinie Wodącej), które wymagają konserwacji bieżącej i monitoringu. Warto też wspomnieć o trudnościach wynika-

jących ze słabej organizacji lokalnych usług turystycznych, zwłaszcza publicznego transportu zbiorowego, który często komplikuje bezpośrednie dotarcie do danego obiektu jaskiniowego oraz braku przewodników terenowych wyspecjalizowanych w zakresie archeologii.

Wśród odwiedzających charakteryzowane obiekty podziemne, znajdują się zarówno pasjonaci prehistorii, osoby zajmujące się archeologią zawodowo, jak i badacze różnych specjalności, którzy goszczą w jaskiniach celem uzupełnienia fachowych wiadomości oraz pozyskania prób osadów do dalszych badań. Warto też wspomnieć o osobach odwiedzających omawiane stanowiska w celu odbycia różnych szkoleń i praktyk terenowych, turystach przypadkowych jak i tzw. pseudoturystach, którzy rabują zabytki archeologiczne (np. w Jaskini na Biśniku).

Obiektem, który cieszy się największą popularnością wśród turystów jest Jaskinia Ciemna, co wynika z jej położenia w Ojcowskim Parku Narodowym i przystosowania dla ruchu turystycznego. Dodatkowym czynnikiem wpływającym na zainteresowanie turystów wyróżnionym stanowiskiem jaskiniowym jest obecność infrastruktury turystycznej w postaci tablic informacyjnych i rekonstrukcji niewielkiego obozowiska paleolitycznego. Na kolejnej pozycji znajduje się Jaskinia na Biśniku – często odwiedzana przez przypadek z uwagi na jej usytuowanie na szlakach turystycznych, m.in. „Orlich Gniazd” i „Warowni Jurajskich”. Najmniej uczęszczanym obiektem jest Jaskinia Perspektywiczna z powodu jej lokalizacji w trudno dostępnym terenie.

Ze względu na spektakularne odkrycia archeologiczne w omawianych jaskiniach (np. środkowopaleolitycznej konstrukcji przypominającej szałas lub osłonę przed wiatrem w Jaskini na Biśniku i szczątków dziecka neandertalskiego w Jaskini Ciemnej), zachodzi potrzeba upowszechniania wiedzy archeologicznej wśród turystów. Można to zrealizować na kilka sposobów, m.in. poprzez odtworzenie scenarii warunków życia człowieka paleolitycznego (zwłaszcza w Jaskini na Biśniku), zaangażowanie osób zainteresowanych w badania wykopaliskowe, umożliwienie zwiedzającym oglądanie artefaktów, a także uwzględnienie ich opinii i oczekiwań przy tworzeniu planów zagospodarowania turystycznego oraz udostępniania jaskiń po zakończeniu badań wykopaliskowych. Warto również zastanowić się nad organizowaniem cyklicznych imprez archeologicznych i wystaw, jak również wykorzystaniem nowoczesnych technologii (multimedia) w badanych jaskiniach lub w pobliżu ich otworów wejściowych, co zostało zrobione np. w Jaskiniach Sloupsko-Šošůvských w Morawskim Krasie.

Promowanie turystyki archeologicznej wymaga zarówno chęci, jak i współpracy z koordynatorami badań wykopaliskowych oraz z przedstawicielami samorządów lokalnych, miejscowymi działaczami społecznymi oraz firmami zainteresowanymi rozwojem tego typu. Okazuje się, iż w rozpowszechnianiu wiedzy na temat odkryć archeologicznych w badanych jaskiniach najczęściej zaangażowani są naukowcy, którzy kierują badaniami wykopaliskowymi (organizują konferencje naukowe i wykłady popularnonaukowe w szkołach i dla lokalnej społeczności, udzielają wywiadów, rozsyłają informacje o możliwości uczestnictwa w jaskiniowych badaniach wykopaliskowych w formie wolontariatu itd.). Mniejszy udział w tym mają przedstawiciele lokalnych gmin (m.in. zamieszczają artykuły w prasie i Internecie, projektują szlaki turystyczne np. „Jaskiniowców”), zaś sporadycznie – miejscowi działacze społeczni (podejmują próby organizacji imprez archeologicznych). Różnorodne działania popularyzatorskie oraz informacyjne mogą przyczynić się nie tylko do zwiększenia świadomości wśród lokalnej społeczności o potrzebie ochrony dziedzictwa kulturowego (archeologicznego), ale również do rozwoju turystycznego charakteryzowanego regionu.

PIŚMIENNICTWO

Alex B., Valde-Nowak P., Regev L., Boaretto E. 2017. *Late Middle Paleolithic of Southern Poland: Radiocarbon dates from Ciemna and Oblazowa Caves*. "Journal of Archaeological Science: Reports", **11**: 370–380

Cyrek K. 2003. *Środkowopaleolityczna konstrukcja w Jaskini Biśnik na Wyżynie Krakowsko-Częstochowskiej*. „Archaeologia Historica Polona”, **13**: 35–41.

Cyrek K., Socha P., Stefaniak K., Madeyska T., Mirosław-Grabowska J., Sudoł M., Czyżewski Ł. 2010. *Paleolithic of Biśnik Cave (Southern Poland) within the environment al background*. "Quaternary International", **220**, 1–2: 5–30

Cyrek K., Sudoł M., Czyżewski Ł., Osipowicz G., Grelowska M. 2014. *Middle Palaeolithic cultural levels from Middle and Late Pleistocene sediments of Biśnik Cave*. "Quaternary International Poland", **326**: 20–63.

Cyrek K. 2013. *Jaskinia Biśnik – wczesny środkowy paleolit*. Wyd. UMK, Toruń.

Czarnowski S. 1904. *Czaszka z Jaskini Oborzysko Wielkie na lewym brzegu Prądnika pod Ojcowem*. „Światowit”, **5**: 89–94.

Ginter B., Sobczyk K., Stefański D., Valde-Nowak P., Zając M. 2014. *Badania w Jaskini Ciemnej w roku 2014*. „Prądnik Prace Muz. Szafera”, **24**: 151–156.

Głowacka-Penczyńska A., Woźny J., Żychlińska J. (red.). 2015. *Archeoturystyka w regionie, region w archeoturystyce*. Wyd. Uniwersytetu Kazimierza Wielkiego, Bydgoszcz.

Kaczmarek K. 2010. *Turystyka Archeologiczna*. „Turystka Kulturowa”, **1**: 4–13.

Kasprowska K. 2003. *Rekonstrukcja środowiska przyrodniczego Doliny Prądnika w Starszej epoce kamienia na podstawie osadów wybranych jaskiń*. Praca magisterska, Uniwersytet Śląski, Wydział Nauk o Ziemi. Sosnowiec.

Kasprowska K. 2009. *Ewolucja środowiska jaskiniowego na przykładzie Jaskini Biśnik (Wyżyna Krakowsko-Wieluńska)*. Praca doktorska, Uniwersytet Śląski, Wydział Nauk o Ziemi. Sosnowiec.

Kasprowska-Nowak K. 2014. *Znaczenie badań wykopaliskowych w turystyce Doliny Wodącej*. „Prądnik Prace Muz. Szafera”, **24**: 171–182.

Kasprowska-Nowak K. 2015. *Wpływ turystyki na środowisko Doliny Wodącej (Wyżyna Krakowsko-Wieluńska)*. „Studia i Materiały CEPL w Rogowie”, R. 17, z. 45, **4**: 104–110.

Kasprowska-Nowak K. 2016. *Early Humans and the Environment of the Krakow-Wieluń Upland*, [w:] *Ecological Footprint in Central Europe*, red. M. Łabaj, J. Sobczuk. Wyd. WSTiE, Sucha Beskidzka, s. 107–118.

Kowalski S. 1962. *Sprawa badań Jaskini Ciemnej w Ojcowie*. „Sprawozdania z posiedzeń Komisji PAN. Kraków”, s. 73–75.

Kozłowski J. K., Kaczanowski P. 1998. *Najdawniejsze dzieje ziem polskich*. Wyd. Fogra, Kraków.

Krukowski S. 1924. *Doliny Prądnika i Sąspówki jako teren przedhistoryczny. Ojców – osobliwości Doliny Prądnika ze stanowiska ochrony przyrody*. „Ochrona Przyrody”, **4**: 19–25.

Lech J. 2001. *Archeologia Jury Ojcowskiej w zarysie*, [w:] *Z archeologii Ukrainy i Jury Ojcowskiej*, red. J. Lech, J. Partyka. Wyd. Muz. Szafera, Ojców, s. 127–182.

Lech J., Rook E., Stępniewski F. 1984. *Archeologiczne badania poszukiwawcze i weryfikacyjne w dorzeczu Prądnika w latach 1976–1980*. „Sprawozdania Archeologiczne”, **36**: 213–266.

Madeyska-Niklewska T. 1967. *Badania geologiczne osadów. Wyniki badań osadów Jaskini Koziarni w Ojcowie, pow. Olkusz*. „Folia Quaternaria”, **26**: 2–21.

Pawleta M. 2012. *Rekonstrukcje i inscenizacje przeszłości w perspektywie turystyki archeologicznej w Polsce*, [w:] *Skanseny archeologiczne i archeologia eksperymentalna szansą na rozwój turystyki*, red. J. Gancarski. Krosno, s. 364–387.

Sobczyk K., Valde-Nowak P. 2012. *Badania Jaskini Ciemnej w latach 2007–2012*. „Pradnik Prace Muz. Szafera”, **22**: 45–54.

Sudoł M., Krajcarz M.T., Krajcarz M. 2013. *Jaskinia Perspektywiczna – nowe stanowisko paleolityczne w Dolinie Udorki (Wyżyna Częstochowska)*. Materiały 47. Sympozjum Speleologicznego. Olsztyn, s. 75–76.

Sudoł M., Krajcarz M.T., Krajcarz M. 2016. *Wyniki interdyscyplinarnych badań w Jaskini Perspektywicznej (Wyżyna Częstochowska) w latach 2014–2016*. Materiały 50. Sympozjum Speleologicznego. Kielce-Chęciny, s. 145–146.

Valde-Nowak P., Alex B., Ginter B., Krajcarz M.T., Madeyska T., Miękinia B., Sobczyk K., Stefański D., Wojtal P., Zajac M., Zarzecka-Szubińska K. 2014. *Middle Paleolithic sequences of the Ciemna Cave (Pradnik valley, Poland): The problem of synchronization*. “Quaternary International”, **326–327**: 125–145.

SUMMARY

The article presents one of the forms of cultural tourism (so-called Archaeological tourism or Archaetourism) for the example of three excavated caves (Biśnik Cave, Ciemna Cave and Perspektywiczna Cave), which are located in the Cracow-Wieluń Upland (Polish Jura Chain). Featured caves are considered one of the most famous archaeological sites in Europe connected mainly to the Old Stone Age, which refers to the landscape of the Pleistocene. In one of them, the bones of the Neanderthal, which passed through the predator digestive system, were recently discovered. There are many indications that they are the oldest Neanderthal remains that have been discovered in Poland. Due to the spectacular discoveries, the discussed caves have become the subject of interest of tourists from various parts of Poland and the world (including Germany, China, Spain and the USA). It was they who were given the most attention in this work. The article also draws attention to the dangers to the archaeological heritage caused by the devastation of caves. The issues of cave tourist infrastructure and the possibilities of using the archaeological heritage in the region's tourism as well as the promotion of communes, where the caves are located.