

Prądnik. Prace Muz. Szafera	20	253–264	2010
-----------------------------	----	---------	------

ANNA KOLASIŃSKA

Akademia Wychowania Fizycznego im. Bronisława Czecha w Krakowie
Studia doktoranckie
al. Jana Pawła II 78, 31–571 Kraków
a.kolasinska@tlen.pl

**ZASADY UDOSTĘPNIANIA PARKÓW NARODOWYCH
JAKO GRANICE TURYSTYCZNEJ INGERENCJI CZŁOWIEKA**

**Access rules for tourism in national parks
as the boundaries of human interference**

Abstract. Tourism in national parks is subject to some restrictions because of environmental requirements. A visitor to the park has to comply with a number of prohibitions presented in the access rules for tourists referring to a given park. The present article is an analysis of the rules applying to visitors to Poland's national parks in relation to, among other things, the regulations of the Nature Conservation Act. It also discusses the results of the survey of the behaviours and attitudes of tourists conducted in the Pieniny National Park.

Key words: Pieniny National Park, behaviours of tourists, visiting regulations, access rules

WSTĘP

Tworzone od ponad 100 lat na świecie i od blisko 80 lat w Polsce, parki narodowe reprezentują jedną z form ochrony obszarowej. Charakteryzujące się czystym powietrzem, urokliwymi krajobrazami oraz niejednokrotnie dziką bądź nieskażoną przyrodą, od samego początku przyciągały ludzi. Szczególny wzrost zainteresowania parkami narodowymi przypadł na połowę XX w. i trwa po dziś dzień.

Rozwijająca się obecnie na szeroką skalę masowa turystyka coraz częściej dotyczy obszarów prawnie chronionych. Relacje jakie w związku z tym zachodzą pomiędzy np. parkiem narodowym a turystą, niejednokrotnie mogą być przyczyną sytuacji konfliktowych. Konflikty te rodzą się na różnych płaszczyznach i dotyczą nie tylko sfery szeroko pojętej infrastruktury turystycznej, ale także samego ruchu turystycznego, a zwłaszcza jego natężenia i nadmiernej koncentracji w miejscach szczególnie atrakcyjnych. Ze względu na osobliwy charakter, na który składają się w szczególności wartości przyrodnicze, naukowe i społeczne, funkcjonowanie parków narodowych w Polsce reguluje m.in. ustawa z dnia 16 kwietnia 2004 r. o ochronie przyrody (Dz. U. 2004 nr 92 poz. 880 z późn. zm.). Poprzez ten dokument ustawodawca określa na jakich zasadach teren parku może być udostępniany

w celach turystycznych i rekreacyjnych, ustalając tym samym pewną granicę ingerencji człowieka (turysty-rekreaanta) w przyrodę parku. Wyliczony w ustawie szereg zakazów i nakazów stanowi dla dyrekcji parków narodowych podstawę prawną, w oparciu o którą powinny być tworzone regulaminy zwiedzania. Biorąc jednak pod uwagę wielkość parków narodowych, liczbę odwiedzających, różny stopień organizacji ruchu turystycznego, infrastrukturę turystyczną, a przede wszystkim różnorodność chronionego krajobrazu należy stwierdzić, że ustanowienie regulaminu wymaga indywidualnego podejścia, chociaż nie ulega wątpliwości, że podstawowe przepisy powinny być jednakowo ujęte w zasadach udostępniania, obowiązujących w każdym parku.

CEL, MATERIAŁ, METODY

Celem niniejszego opracowania jest ocena zawartości treści regulaminów zwiedzania (zasad udostępniania) wszystkich parków narodowych w Polsce w odniesieniu do wybranych artykułów ustawy o ochronie przyrody (Dz. U. 2004 nr 92 poz. 880 z późn. zm.), rozporządzenia Rady Ministrów w sprawie określenia warunków bezpieczeństwa osób przebywających w górach, pływających, kąpiących się i uprawiających sporty wodne (Dz. U. 1997 r. nr 57 poz. 358), a także w stosunku do rozporządzenia Ministra Gospodarki w sprawie przewodników turystycznych i pilotów (Dz. U. 2006 r. nr 15, poz. 104). Do analizy treści posłużyły regulaminy (bądź inne dokumenty noszące cechy regulaminów, a różnie nazywane przez parki narodowe) opublikowane na stronach internetowych poszczególnych parków narodowych. Następnie, na podstawie pilotażowych badań przeprowadzonych w Pienińskim Parku Narodowym w 2009 r. dokonano oceny stopnia znajomości regulaminu zwiedzania oraz ogólnego stosunku turystów do ochrony przyrody. Materiał do analizy stanowiły 103 ankiety. Ponieważ przeprowadzone badania dotyczyły nieco szerszego zagadnienia, w opracowaniu przedstawiono tylko te wyniki, które mają związek z poruszonym w niniejszym artykule zagadnieniem. W dyskusji natomiast odniesiono się również do prac innych autorów z terenów Kampinoskiego Parku Narodowego oraz Słowińskiego Parku Narodowego, które chociaż są opracowaniami o szerszym aspekcie, to częściowo poruszają również tematykę związaną z regulaminami parków narodowych.

ANALIZA TREŚCI ZASAD UDOSTĘPNIANIA (REGULAMINÓW ZWIEDZANIA)

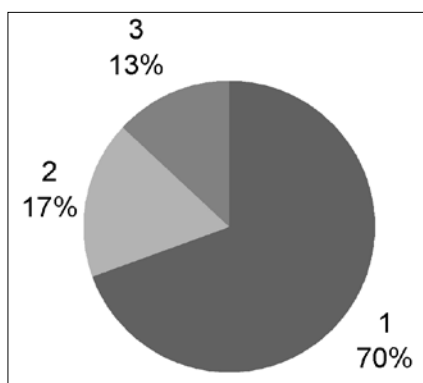
Tworzone przez dyrekcje parków narodowych zasady udostępniania bądź też regulaminy zwiedzania mają różny charakter i zawartość treści, a także różny poziom szczegółowości. W związku z wprowadzaniem regulaminów jako pewnej bariery dla ingerencji turysty w przyrodę parku, a także sposobu na ogólne podnoszenie ich świadomości, wydaje się zasadne, aby były one przejrzyste, a przede wszystkim zrozumiałe dla potencjalnego odwiedzającego. Podstawę prawną do stworzenia zasad udostępniania/regulaminów stanowi przede wszystkim ustawa z dnia 16 kwietnia 2004 r. o ochronie przyrody (Dz. U. 2004 nr 92 poz. 880 z późn. zm.), poprzez którą ustawodawca w art.15 przedstawił 26 zakazów obowiązujących na terenach parków narodowych i rezerwatów przyrody. Znajdują się wśród nich zakazy związane bezpośrednio z turystycznym i rekreacyjnym użytkowaniem obszarów chronionych. Są to np.: zakaz palenia ognisk i wyrobów tytoniowych

oraz używania źródeł światła o otwartym płomieniu, zakaz zbioru dziko występujących roślin i grzybów oraz ich części, połowu ryb i innych organizmów wodnych, zakaz ruchu pieszego, rowerowego, narciarskiego i jazdy konnej wierzchem poza szlakami i trasami narciarskimi wyznaczonymi przez dyrektora parku, zakaz wprowadzania psów na tereny objęte ochroną ścisłą i czynną, zakaz wspinaczki i eksploracji jaskiń oraz zbiorników wodnych poza miejscami wyznaczonymi przez dyrektora parku, zakaz ruchu pojazdów poza drogami publicznymi, zakaz zakłócania ciszy, zakaz używania łodzi motorowych i innego sprzętu motorowego, uprawiania sportów wodnych i motorowych, pływania i żeglowania poza akwenami i szlakami wyznaczonymi przez dyrektora parku, zakaz biwakowania poza miejscami wyznaczonymi, zakaz chwytania lub zabijania dziko występujących zwierząt, zbierania lub niszczenia jaj, postaci młodocianych i form rozwojowych zwierząt, umyślnego płoszenia zwierząt kręgowych, zbierania poroży, niszczeni nor, gniazd, legowisk i innych miejsc schronienia i rozrodu zwierząt, zakaz polowania, niszczenia gleby, pozyskiwania skał, skamieniałości, minerałów czy bursztynu. Wśród zakazów znajdują się też takie, które nie mają bezpośredniego związku z czynnościami podejmowanymi przez samych turystów i rekreantów. Należą do nich m.in.: zakaz zmiany stosunków wodnych, regulacji rzek i potoków, jeżeli zmiany te nie służą ochronie przyrody, zakaz prowadzenia działalności wytwórczej, handlowej i rolniczej, zakaz stosowania chemicznych środków ochrony roślin i nawozów, zakaz umieszczania tablic, napisów, ogłoszeń reklamowych i innych znaków nie związanych z ochroną przyrody, udostępnianiem parku, edukacją ekologiczną, z wyjątkiem znaków drogowych i innych znaków związanych z ochroną bezpieczeństwa i porządku powszechnego, zakaz wykonywania prac ziemnych trwale zniekształcających rzeźbę terenu, wprowadzania gatunków zwierząt, roślin lub grzybów bez zgody ministra właściwego do spraw środowiska, zakaz wprowadzania organizmów modyfikowanych genetycznie, zakaz organizacji imprez sportowo-rekreacyjnych. Warto jednak zaznaczyć, że dyrektorzy parków narodowych w ramach udostępniania podległych im obszarów dla potrzeb turystyki mają możliwość wyznaczenia miejsc (np. biwakowania czy palenia tytoniu, ognisk), gdzie konkretne zakazy nie będą obowiązywały.

Biorąc pod uwagę stopień odniesienia zapisów regulaminów w stosunku do art. 15 cytowanej ustawy można spośród nich wyróżnić 3 grupy (ryc. 1):

1. Regulaminy dla zwiedzających/odwiedzających park narodowy, w których znajdują się zakazy i nakazy odnoszące się bezpośrednio do turystów;
2. Regulaminy udostępniania/zasady udostępniania o szerszym aspekcie odnoszące się również do osób i instytucji prowadzących działalność gospodarczą na terenie parku, w których znajduje się pełna lista zakazów prezentowana w ustawie o ochronie przyrody;
3. Regulaminy/zasady udostępniania, w których brak jednoznacznych zakazów i nakazów.

Obawiając się, że największe straty dla przyrody parku mogą przynieść uczestnicy wycieczek bez udziału przewodnika, rozporządzenie Rady Ministrów w sprawie określenia warunków bezpieczeństwa osób przebywających w górach, pływających, kąpiących się i uprawiających sporty wodne wprowadziło w par. 3 zał. nr 3 (Dz. U. 1997 r. nr 57 poz. 358), obowiązek prowadzenia wycieczek na terenach parków narodowych przez przewodników turystycznych, natomiast rozporządzenie Ministra Gospodarki z dnia 17 stycznia 2006 r. w sprawie przewodników turystycznych i pilotów (Dz. U. 2006 r. nr 15, poz. 104) w art. 12 pkt. 3 nakłada na organizatora turystyki obowiązek zapewnienia przewodnika w przypadku poruszania się po terenie parku narodowego grupy turystów.



Ryc. 1. Podział zasad udostępniania/regulaminów przewidzianych w odniesieniu do art.15 ustawy o ochronie przyrody (1 – Regulaminy dla zwiedzających/odwiedzających park narodowy, w których znajdują się zakazy i nakazy odnoszące się bezpośrednio do turystów, 2 – Regulaminy udostępniania/zasady udostępniania o szerszym aspekcie odnoszące się również do osób i instytucji prowadzących działalność gospodarczą na terenie parku, w których znajduje się w zasadzie pełna lista zakazów prezentowana w ustawie o ochronie przyrody, 3 – Regulaminy/zasady udostępniania, w których brak jednoznacznych zakazów i nakazów w ogóle). Źródło: opracowanie własne

Fig. 1. Division of access rules /visiting regulations in relation to Article 15 of the Nature Conservation Act (1 – Regulations for sightseers / persons visiting a national park, containing prohibitions and injunctions that relate directly to tourists; 2 – Regulations that concern making a park accessible/ rules regarding access of a broader aspect relating to persons and institutions engaged in economic activities in the park, which basically include the complete list of prohibitions presented in the Nature Conservation Act; 3 – Regulations/rules concerning access, in which no explicit prohibitions and injunctions in general are present). Source: the author's own material

Osoba przewodnika powinna nie tylko zagwarantować turystom bezpieczny pobyt w parku narodowym, ale także przybliżyć im zasady zachowania obowiązujące na danym terenie. Ten istotny zapis, z punktu widzenia zabezpieczenia przyrody parku winien znaleźć się w każdym regulaminie parku narodowego. Niestety znalazł się tylko w 16 spośród 23 analizowanych regulaminów. W przestudiowanych dokumentach można również dostrzec pewną dowolność w precyzowaniu liczby osób, które może mieć pod swoją opieką jeden przewodnik. Niektóre z regulaminów określają minimalną liczbę osób (najczęściej 10), która zobowiązana jest zwiedzać park pod opieką przewodnika turystycznego, inne natomiast podają maksymalną liczbę osób, przypadającą na jednego przewodnika. Przy czym liczba ta waha się od 25 osób w Biebrzańskim Parku Narodowym do 50 osób w Karkonoskim Parku Narodowym. Pewien wyjątek od tej analizy stanowi regulamin Parku Narodowego „Ujście Warty”, który nie wspomina o obowiązku zamówienia przewodnika turystycznego, wprowadza natomiast obowiązek zgłaszania pobytu grup liczących powyżej 20 osób, w dyrekcji parku.

W związku z tym, że udostępnianie parków narodowych w celach turystycznych niesie za sobą ryzyko negatywnych oddziaływań ze strony turystów w myśl art. 12 ustawy o ochronie przyrody (Dz. U. 2004 nr 92 poz. 880 z późn. zm.), parki narodowe w ramach rekompensaty i niwelowania skutków turystycznej ingerencji człowieka mają możliwość pobierania opłat za wstęp do danego parku narodowego. Wydaje się, że taka informacja jest istotna dla turysty, w związku z czym powinna znaleźć się również w regulaminie/zasadach udostępniania danego parku. Na 23 analizowane dokumenty informacja o tym, czy pobierane są opłaty za wstęp do parku narodowego lub za udostępnienie jego części znalazły się wyłącznie w 15 regulaminach. Warto też zwrócić uwagę, że zakres podawanych informacji związanych z opłatami jest różny: od krótkiej informacji, że za wstęp do parku pobierane są opłaty do kilkupunktowych cenników wraz z zasadami wejść bezpłatnych i ulgowych. Podkreślenia wymaga fakt, że kwestia wejść bezpłatnych i ulgowych regulowana jest również ustawą o ochronie przyrody (Dz. U. 2004 nr 92 poz. 880 z późn. zm.).

WYNIKI BADAŃ ANKIETOWYCH

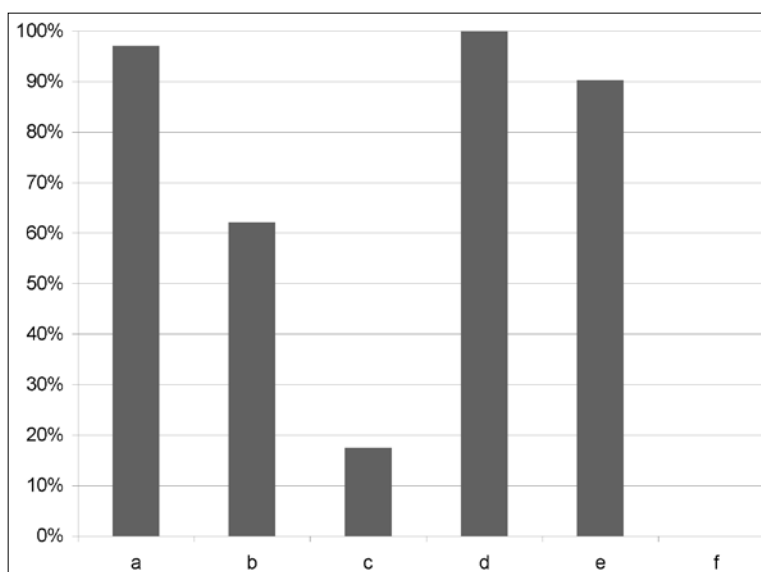
Obserwując zachowania odwiedzających parki narodowe, można niejednokrotnie zauważyć brak kultury i poszanowania wartości przyrody, przejawiający się m.in. w pozostawianiu po sobie różnych odpadków, paleniu tytoniu, odpoczywaniu poza miejscami do tego wyznaczonymi, niszczeniu runa leśnego czy płoszeniu zwierząt. Należałoby sobie zadać pytanie, jaki stosunek mają turyści do ochrony przyrody, do regulaminów obowiązujących w parkach narodowych i czy zapisy regulaminów są dla nich w pełni czytelne i zrozumiałe.

Badania ankietowe przeprowadzone w Pienińskim Parku Narodowym dotyczyły m.in. postaw i zachowań turystów. Badania objęły 103 osoby, z czego 49,5 % stanowiły kobiety, a 50,5% mężczyźni. Ankietowano osoby powyżej 15 roku życia. W jednym z pytań ankietowani zostali poproszeni o wyrażenie swojego zdania czy należy chronić przyrodę. Znacząca większość (98,0%) ankietowanych opowiedziała się za potrzebą ochrony przyrody, 2,0% nie miało w tej kwestii jednoznacznej opinii, nikt nie był przeciwny. Ankietowani zostali również poproszeni o wyrażenie swojej opinii na temat tego, czy przyrodę parku należy zabezpieczać przed negatywnym oddziaływaniem ze strony turystów. Aż 96,1% zapytanych uważa, że przyrodę należy zabezpieczać przed turystami, 2,9% nie miało zdania w tej sprawie, a zaledwie 0,1% respondentów twierdziło, że nie ma potrzeby zabezpieczeń. Istotnym elementem badań było również poznanie stosunku ankietowanych do zasadności wprowadzania regulaminu zwiedzania parku. W tej kwestii 94,2% badanych uważa, że regulaminy zwiedzania powinny być wprowadzane na terenie parku narodowego, 1,9% wskazuje, że nie ma konieczności wprowadzania tego rodzaju przepisów, a 3,9% nie ma sprecyzowanego zdania na ten temat. W celu sprawdzenia znajomości niektórych przepisów poproszono ankietowanych o zaznaczenie czynności, których ich zdaniem nie powinien podejmować turysta w Pienińskim Parku Narodowym (ryc. 2).

Jak pokazuje ten wykres, można stwierdzić, że wybrane zakazy są stosunkowo dobrze znane. Wszyscy ankietowani wiedzieli, że w parku narodowym nie wolno pozostawiać śmieci, dobrze znany jest również zakaz wzniesienia ognia (około 97%) i schodzenia ze szlaku (około 90%). Mniej znany ankietowanym był zakaz zrywania roślin i grzybów (około 62%), a najmniej zakaz uprawiania wspinaczki skalnej (około 17%). Nikt z ankietowanych nie wskazał, że wszystkie z tych czynności są dozwolone.

Do jednych z najważniejszych, z punktu widzenia ograniczenia ingerencji turystów w przyrodę, należy zakaz ruchu pieszego, rowerowego, narciarskiego i jazdy konnej wierzchem poza wyznaczonymi do tego celu szlakami i trasami narciarskimi. Dzięki temu przepisowi, przynajmniej teoretycznie, ruch turystyczny jest skanalizowany, a penetracja i często związana z tym dewastacja terenów poza szlakami ograniczona. Kolejne pytanie zawarte w kwestionariuszu ankiety posłużyło sprawdzeniu, jak ten ważny zakaz jest rozumiany przez odwiedzających Pieniński Park Narodowy. Respondentów poproszono aby zaznaczyli sytuacje, w których ich zdaniem istnieje możliwość zejścia ze szlaku. Odpowiedzi przedstawia tabela 1.

W zasadzie jedyną słuszną odpowiedzią na to pytanie była odpowiedź ostatnia, czyli że żadna z powyższych sytuacji nie uzasadnia opuszczenia szlaku. Jak pokazują wyniki (tab.1), zaledwie 19,4% ankietowanych uznało tą odpowiedź za właściwą, przy czym znajomość tego zakazu deklarowało 90,0% respondentów (por. wykres 1), 60,2% badanych uważa, że zejście ze szlaku w celu ustąpienia miejsca w przypadku zwężenia szlaku jest dozwolone, a 47,6% ankietowanych turystów nie utożsamia z zakazem schodzenia ze szlaku faktu



Ryc. 2. Czynności niedozwolone na terenie Pienińskiego Parku Narodowego według osób ankietowanych: a – wzniesienie ognia; b – zrywanie roślin i grzybów; c – uprawienie wspinaczki skalnej; d – śmiecenie; e – schodzenie ze szlaku; f – wszystkie z czynności są dozwolone. Źródło: opracowanie własne

Fig.2. Activities prohibited in the Pieniny National Park, according to the respondents: a – lighting fire; b – picking plants and mushrooms; c – rock climbing; d – dropping litter; e – descending from the trail; f – all activities are allowed. Source: the author's own material

omijania miejsc podmokłych bądź trudnych (np. kamienistych). Podkreślenia wymaga fakt, że tylko 4,9% osób wskazuje jako dozwolone chodzenie tzw. „własną drogą”. Na tej podstawie można więc wnioskować, że zakaz schodzenia ze szlaku jest dosyć wąsko rozumiany przez turystów i najczęściej utożsamiany z „chodzeniem własnymi ścieżkami”.

DYSKUSJA I WNIOSKI

Zachowania osób przebywających na obszarach chronionych są zawsze wymieniane wśród czynników, które mogą stanowić poważne zagrożenie dla walorów przyrody (Staniewska-Zątek 2007). W celu zminimalizowania skutków niewłaściwych zachowań oraz ograniczenia ingerencji turysty w komponenty środowiska, kładzie się obecnie duży nacisk na edukację społeczeństwa. Szczególną rolę może odegrać w tym zadaniu tzw. informacja turystyczna. Jest ona czynnikiem usprawniającym m.in. organizowanie imprez turystycznych poprzez przekazywanie wszelkich danych mogących interesować turystę: walorów turystycznych, przepisów, cenników, rozkładów jazdy, w tym również wiadomości na temat form ochrony przyrody (Wartecka-Ważyńska 2006). W parkach narodowych podstawową informacją, przekazywaną najczęściej za pośrednictwem tablicy informacyjnej umieszczonej przy wejściu na teren parku narodowego jest spis reguł (zasad udostępniania, regulamin zwiedzania) obowiązujących na danym terenie. Wydaje się, że rola informacji turystycznej również poprzez odpowiednie formułowanie przepisów obowiązujących na obszarach chronionych może stać się narzędziem kształtującym postawy proekologiczne wśród odwiedzających.

Tabela 1. Sytuacje, w których zdaniem ankietowanych możliwe jest zejście ze szlaku w zależności od płci (w %). Źródło: opracowanie własne

Table 1. Situations when, according to the respondents, it is permissible to stray from the marked trails (depending on gender, in %). Source: the author's own material

W której z poniższych sytuacji zejście ze szlaku jest możliwe? In which of the following situations going down the trail is possible?	Kobiety Women	Mężczyźni Men	Wszyscy respondenci All respondents
Fotografowanie interesujących miejsc Taking pictures of interesting places	3,9	4,9	8,7
Ominiecie podmokłych lub trudnych fragmentów szlaku Bypassing wet or difficult parts of the trail	26,2	21,4	47,6
Dojście na szczyt „własną drogą” Going to the top by „one's own way”	1,0	3,9	4,9
Zejście w celach fizjologicznych Descending for physiological purposes	15,5	14,6	30,1
Odpoczynek Having rest	10,7	10,7	21,4
Ustąpienie miejsca, w przypadku zwężenia szlaku Giving way where the route narrows	29,1	31,1	60,2
W żadnej sytuacji zejście ze szlaku nie jest dozwolone In no situation descending from the route is allowed	9,7	9,70	19,4

W dobie powszechnego dostępu do Internetu należy również podkreślić jego rolę, jako nośnika informacji turystycznej. Obecnie każdy z 23 polskich parków narodowych posiada swoją stronę internetową, na której obok informacji o samym parku, umieszczone są zasady udostępniania (regulaminy zwiedzania) bądź inne dokumenty informujące o regułach w nim obowiązujących. Każdy potencjalny odwiedzający przed rozpoczęciem wycieczki, może zapoznać się z zasadami obowiązującymi w danym miejscu i odpowiednio się do niej przygotować, zostawiając np. swojego psa w domu.

Analizując wyniki badań ankietowych przeprowadzonych w Pienińskim Parku Narodowym można spostrzec, że w większości turyści są pozytywnie nastawieni, zarówno do potrzeby ochrony przyrody, jej zabezpieczania przed negatywnymi skutkami zachowań turystów, jak i do wprowadzania odpowiednich reguł i przepisów. Badania dotyczące zachowania turystów przeprowadzone w Kampinoskim Parku Narodowym w latach 2003–2004 pokazują również, że w przeważającej większości turyści deklarują przestrzeganie zasad ochrony (Dzioban i in. 2006). Natomiast w badaniach przeprowadzonych w Słowińskim Parku Narodowym (w latach 1998–1999) ponad połowa ankietowanych określiła, że raczej nie zdarza się jej naruszać przepisów ochrony (Matuszewska 2002).

W świetle przytoczonych wyżej wyników badań z trzech różnych obszarów i przeprowadzonych w ciągu jednej dekady można byłoby stwierdzić, że postawa turystów odwiedzających polskie parki narodowe nie powinna budzić zastrzeżeń. Niestety, podejmując próbę zweryfikowania deklaracji osób ankietowanych w odniesieniu do ich rzeczywistych zachowań, obraz odwiedzających parki narodowe pozostawia wciąż wiele do życzenia. Na podstawie wyników badań z Pienińskiego Parku Narodowego widać, że jedna z podstawowych zasad, nakazująca poruszanie się tylko po wyznaczonych szlakach jest rozumiana

dosyć wąsko i rzadko utożsamiana jest np. z krótkotrwałym opuszczeniem szlaku w celu ominięcia trudnych jego fragmentów. Wydawać by się mogło, że takie krótkotrwałe zejścia ze szlaków nie niosą za sobą większego zagrożenia. Niestety, nawet takie zachowanie wiąże się z najbardziej powszechnym przykładem oddziaływania turystów i rekreantów na przyrodę – czyli wydeptywaniem. Wyglądające niegroźnie dla przeciętnego turysty płyty wydeptanej gleby niosą za sobą złożony łańcuch zjawisk i procesów prowadzących do degradacji środowiska glebowego (Staniewska-Zątek 2007). W Kampinoskim Parku Narodowym niektórzy respondenci (16,3%) przyznali się do zbierania roślin i grzybów na terenie parku, chociaż znaczna większość (83,0%) deklaruwała, że tego nie robi. Podobnie było z poruszaniem się poza szlakami, aż 70,2% mieszkańców otuliny i 47,4% pozostałych ankietowanych przyznało się, że zdarza się im poruszać poza szlakami (Dzioban i in. 2006). Natomiast w Słowińskim Parku Narodowym, aż 50,8% badanych uważała, że w parku obowiązuje zakaz odwiedzania rezerwatów ścisłych, pomimo, że większość sama poruszała się podczas swojego wypoczynku po trasach przebiegających przez obszar ochrony ścisłej (Matuszewska 2002).

Przytoczone wyniki uprawniają zatem do wysunięcia wniosku, że turyści rzadko zapoznają się z zasadami obowiązującymi na danym terenie, a w swoim zachowaniu kierują się powszechnie znanymi ogólnikami, bądź też czytają regulaminy, ale nie zawsze wszystkie zawarte tam przepisy są dla nich czytelne i w pełni zrozumiałe. Większość wie, że nie wolno palić ognisk, czyli wzniecać ognia, niestety niewielu utożsamia ten przepis z zakazem palenia tytoniu, a to przecież również związane jest z wzniecaniem ognia. Mając na uwadze fakt, że regulamin swoją objętością nie powinien „odstraszyć” potencjalnego czytającego, a jego najważniejszymi cechami winna być czytelność i jasność zawartych w nim przepisów, sensowne wydaje się umieszczanie w nim tylko tych zakazów, które odnoszą się bezpośrednio do turystycznego użytkowania parków i które z punktu widzenia ograniczenia ingerencji turysty w przyrodę danego parku są niezbędne. Bezwzględnie, w każdym regulaminie powinna być zamieszczona informacja o tym, że grupy zorganizowane mogą poruszać się po parku tylko i wyłącznie z przewodnikiem. Jest to nie tylko gwarancja, że grupa będzie przestrzegać zasad, ale także dobry sposób na edukację społeczeństwa w kwestiach ochrony przyrody. Przewodnik bowiem może nie tylko przedstawić zasady obowiązujące w parku, ale także wyjaśnić w jakim celu je stworzono i dlaczego ważne jest, aby każdy turysta je poznał i przestrzegał. W parkach, w których pobierane są opłaty i w związku z tym wydawane są bilety wstępu, można chociaż najważniejsze zapisy regulaminu umieścić na ich odwrocie, licząc na to, że z czystej ciekawości turysta je przeczyta.

Podsumowując pamiętać należy jednak, że samo stworzenie nawet najbardziej przejrzystego i zrozumiałego regulaminu zwiedzania nie uchroni przyrody przed negatywnym oddziaływaniem turystyki, może być jednak pomocne w procesie edukacji turystów daleko wykraczającym poza ramy działalności tylko i wyłącznie parków narodowych.

PIŚMIENNICTWO

Dzioban K., Bordas-Prószczyńska H., Kęsicka E., Gajewski A.K. 2006. *Charakterystyka społeczna i zachowania turystów odwiedzających Kampinoski Park Narodowy*, [w:] *Turystyka w badaniach naukowych prace przyrodnicze i humanistyczne*, red. J. Krupa, J. Biliński, Wydawnictwo Wyższej Szkoły Informatyki i Zarządzania. Rzeszów, s. 235–247.

Matuszewska D. 2002. *Ochrona przyrody i turystyka w Słowińskim Parku Narodowym w opiniach turystów*, [w:] *Użytkowanie turystyczne parków narodowych*, red. J. Partyka, red. J. Partyka, wyd. Instytut Ochrony Przyrody PAN, Ojcowski Park Narodowy. Ojców, s. 352–357.

Staniewska-Zątek W. 2007. *Turystyka a przyroda i jej ochrona*, wyd. Bogucki Wydawnictwo Naukowe. Poznań, s. 20–26.

Wartecka-Ważyńska A. 2006. *Społeczna rola informacji turystycznej w Polsce*, „Zeszyty Naukowe Uniwersytetu Szczecińskiego” **429**, „Ekonomiczne Problemy Turystyki”, **7**: 393–394.

Rozporządzenie Rady Ministrów z dnia 6 maja 1997 r. w sprawie określenia warunków bezpieczeństwa osób przebywających w górach, pływających, kąpiących się i uprawiających sporty wodne. „Dziennik Ustaw”, 1997 r., nr 57 poz. 358.

Rozporządzenie Ministra Gospodarki z dnia 17 stycznia 2006 r. w sprawie przewodników turystycznych i pilotów. „Dziennik Ustaw”, 2004 r., nr 15, poz. 104.

Ustawa z dnia 16 kwietnia 2004 r. o ochronie przyrody. „Dziennik Ustaw”, 2004 r., nr 92 poz. 880 z późn. zm.

Źródła internetowe

Jesteś w parku narodowym (Tatrzański Park Narodowy). [online], [dostęp:02.06.2010]. Dostępny w Internecie: <http://www.tpn.pl/zwiedzaj/turystyka/news/89/Turystyka-piesza>
Przepisy dla zwiedzających (Słowiński Park Narodowy). [online], [dostęp:02.06.2010]. Dostępny w Internecie: http://www.slowinski-pn.pl/spn_pl.php?lang=pl&site=turystyka_przepisy

Regulamin dla odwiedzających Gorczański Park Narodowy. Załącznik do Zarządzenia nr 3/2010 Dyrektora GPN z dnia 01.03.2010 r. [online], [dostęp:03.06.2010]. Dostępny w Internecie: http://www.gorzanski-park.pl/page,art,id,108,kategoria,Regulamin_dla_zwiedzajacych.html

Regulamin dla zwiedzających (Babiogórski Park Narodowy). [online], [dostęp:03.06.2010]. Dostępny w Internecie: <http://www.bgnp.pl/turystyka/regulamin-dla-zwiedzajacych>

Regulamin dla zwiedzających Bieszczadzki Park Narodowy. Załącznik nr 1 do zarządzenia Dyrektora Bieszczadzkiego Parku Narodowego z dnia 9 kwietnia 2010 r. w sprawie opłat i regulaminów obowiązujących w sezonie turystycznym 2010/2011. [online], [dostęp:03.06.2010]. Dostępny w Internecie: http://www.bdpn.pl/index.php?option=com_content&task=view&id=478&Itemid=172

Regulamin dla zwiedzających Park Narodowy „Ujście Warty”. [online], [dostęp:03.06.2010]. Dostępny w Internecie: <http://www.pnujsciewarty.gov.pl/turystyka.htm>

Regulamin dla zwiedzających Pieniński Park Narodowy. [online], [dostęp: 03.06.2010]. Dostępny w Internecie: http://www.pieniny-pn.pl/?id=40035&location=f&msg=1&lang_id=PL

Regulamin dla zwiedzających Wielkopolski Park Narodowy. [online], [dostęp: 03.06.2010]. Dostępny w Internecie: <http://www.wielkopolskipn.pl/index.php/park/kategoria/pl/regulamin/20>

Regulamin ochrony przyrody i udostępniania obszarów Kampinoskiego Parku Narodowego w celach turystycznych, naukowych, edukacyjnych, kulturowych, rekreacyjnych i sportowych. [online], [dostęp: 03.06.2010]. Dostępny w Internecie: http://www.kampinoski-pn.gov.pl/index.php?option=com_content&task=view&id=61&Itemid=83

Regulamin udostępniania Poleskiego Parku Narodowego w celach edukacyjnych, turystycznych i rekreacyjnych. Załącznik nr 1 do Zarządzenia Dyrektora Poleskiego Parku Narodowego Nr 4/2010 z dnia 26.03.2010 r. [online], [dostęp: 02.06.2010]. Dostępny w Internecie: http://www.poleskipn.pl/index.php?option=com_content&task=view&id=226&Itemid=40

Regulamin udostępniania Roztoczańskiego Parku Narodowego. Załącznik nr 1 do Zarządzenia Dyrektora RPN nr 6/2007 z dnia 28 lutego 2007 r. [online], [dostęp: 02.06.2010]. Dostępny w Internecie: <http://www.roztoczanski-pn.pl/udostepnianie/regulaminrpn.html>

Regulamin zwiedzania i korzystania z wartości przyrodniczo-kulturowych Świętokrzyskiego Parku Narodowego. [online], [dostępny: 02.06.2010]. Dostępny w Internecie: http://www.swietokrzyskipn.org.pl/turystyna/zasady_udostepniania/

Zarządzenie 15/08 Dyrektora Parku Narodowego „Bory Tucholskie” z dnia 31 grudnia 2008 r. w sprawie wprowadzenia regulaminu zwiedzania korzystania z Parku Narodowego „Bory Tucholskie”. [online], [dostęp: 02.06.2010]. Dostępny w Internecie: <http://bip.pnbt.com.pl/index.php?id=185>

Zarządzenie 9/2010 z dnia 28 maja 2010 r. dyrektora Wolińskiego Parku Narodowego w sprawie wyznaczania miejsc i obszarów, na których zostały dopuszczone odstępstwa od zakazów ustanowionych w ustawie z dnia 16 kwietnia 2004 r. o ochronie przyrody. [online], [dostęp: 15.07.2010]. Dostępny w Internecie: <http://www.bip.wolinpn.nv.pl/#Z2V0Q29udGVudCg2MSwyNik=>

Zarządzenie nr 3/2006 dyrektora Wigierskiego Parku Narodowego z dnia 23 stycznia 2006 r. w sprawie udostępniania obszaru Wigierskiego Parku Narodowego dla celów turystycznych, naukowych, edukacyjnych, rekreacyjnych i sportowych. [online], [dostęp: 03.06.2010]. Dostępny w Internecie: <http://www.wigry.win.pl/it/zasady.htm>

Zarządzenie nr 6/2009 dyrektora Tatrzańskiego Parku Narodowego w sprawie ruchu pieszego, rowerowego oraz uprawiania narciarstwa na terenie Tatrzańskiego Parku Narodowego. [online], [dostęp: 02.06.2010]. Dostępny w Internecie: <http://www.tpn.pl/zwiedzaj/turystyka/news/89/Turystyka-piesza>

Zasady udostępniania (Biebrzańskiego Parku Narodowego). [online], [dostęp: 03.06.2010]. Dostępny w Internecie: <http://www.biebrza.org.pl/index.php?strona=77>

Zasady udostępniania (Narwiańskiego Parku Narodowego). [online], [dostęp: 02.06.2010]. Dostępny w Internecie: <http://www.npn.pl/index.php?id=11&lang=pl>

Zasady udostępniania Karkonoskiego Parku Narodowego w celach turystycznych, rekreacyjnych i sportowych. [online], [dostęp: 03.06.2010]. Dostępny w Internecie: <http://www.kpnmab.pl/pl/zasady-udostepniania-kpn,197>

Zasady udostępniania Ojcowskiego Parku Narodowego. [online], [dostęp: 03.06.2010]. Dostępny w Internecie: <http://www.opn.pan.krakow.pl/>

Zasady udostępniania terenu Drawieńskiego Parku Narodowego dla turystyki. Załącznik nr 1 do Zarządzenia nr 3/2010 r. Dyrektora Drawieńskiego Parku Narodowego. [online], [dostęp: 03.06.2010]. Dostępny w Internecie: http://www.dpn.pl/content.php?cms_id=157&lang=pl

Zasady udostępniania turystycznego Białowieskiego Parku Narodowego. Załącznik nr 1 do Zarządzenia nr 8/2010 Dyrektora Białowieskiego Parku Narodowego. [online], [dostęp: 03.06.2010]. Dostępny w Internecie: http://bpn.com.pl/index.php?option=com_content&task=view&id=154

Zasady udostępniania turystycznego WPN. [online], [dostęp: 03.06.2010]. Dostęp w Internecie: <http://www.wolinpn.pl/html/turystyka/turystyka.htm>

SUMMARY

National parks are one of the earliest forms of protected areas with an over-hundred-year-long world history. In Poland, national parks have been created since nearly 80 years ago and currently they attract crowds of tourists every year. Because of the specific purposes, which include, among other things, the conservation and protection of the environment, the functioning of Poland's national parks is regulated by the Nature Conservation Act of 16.04.2004 (Journal of Law, 2004, No. 92, pos. 880). Through this document the legislature specified, inter alia, on what basis a park can be made available for tourism and recreation, thus establishing a certain level of human interference (recreational tourism) in the park's wildlife. The same document is the basis for the national park managements in developing access regulations and rules for visitors (different names are used). Particularly important is Article 15 of that Act, which contains a list of bans in national parks. Considering the degree of reference of the records of regulations in relation to Article 15 of that Act, three groups can be distinguished (Fig. 1):

1. Regulations for sightseers / persons visiting the national park, presenting prohibitions and injunctions that relate directly to tourists;
2. Regulations that concern making the park available/ access rules of a broader aspect relating to persons and institutions engaged in economic activities in the park, which basically include the complete list of prohibitions presented in the Nature Conservation Act;
3. Regulations / rules concerning access, in which no explicit prohibitions and injunctions in general are present.

Considering the fact that the behaviour of tourists in protected areas can often give rise to concern, in 2009 in the Pieniny National Park a pilot survey was carried out which aimed at, among other things, identifying the attitudes of visitors to this area and their views of the existing legislation. The study was conducted among 103 persons, of whom 49.5% were women and 50.5% men. Surveys included people aged over 15 years. The results showed that 98.0% of respondents were in favor of the need for nature protection, 2.0% had no clear opinion of that issue, no one was opposed to it. As many as 96.1% of those surveyed believed that wildlife should be protected from tourists, 2.9% had no opinion on the issue, and only 0.1% of respondents saw no need to protect the park's wildlife. As regards the attitude of respondents to the tour regulations, 94.2% of respondents

thought that visiting regulations should be introduced in national parks, 1.9% found such provisions unnecessary, and 3.9% had no definite opinion on this issue. In order to verify the knowledge of some of the regulations, respondents were asked to select activities which they believed a tourist should not undertake in the Pieniny National Park (Fig. 2). Respondents were also asked to indicate the cases when, in their opinion, it was permissible to stray from the marked trail. Table 1 presents the answers.

The analysis of the results of surveys conducted in the Pieniny National Park suggests that, in general, tourists are positive about the need for nature conservation and its protection against the negative effects of bad behaviours of tourists. They also approve of the idea of introducing appropriate rules and regulations. Unfortunately, the verification of declarations of the respondents in relation to their actual behaviours demonstrates that the image of visitors to national parks still leaves much to be desired. This situation proves that efforts are required to make the regulations contain clear provisions. However, it must be remembered that the creation of even the most clearly defined regulations will not completely protect the nature against the negative impact of tourism, but it may be helpful in the education of tourists.