

Prądnik. Prace Muz. Szafera	28	183–216	2018
-----------------------------	----	---------	------

MARIA KRAJEWSKA

Państwowe Muzeum Archeologiczne, ul. Długa 52, 00–241 Warszawa
krajsla@gmail.com

**KORESPONDENCJA STANISŁAWA JANA NEPOMUCENA
CZARNOWSKIEGO Z ERAZMEM MAJEWSKIM W ZBIORACH
PAŃSTWOWEGO MUZEUM ARCHEOLOGICZNEGO W WARSZAWIE**

**The correspondence of Stanisław Jan Nepomucen Czarnowski to Erazm
Majewski in the collections of the State Archaeological Museum in Warsaw**

Abstract. The Author published in extenso the correspondence of S. J. Czarnowski to E. Majewski, which was preserved in the collections of the State Archaeological Museum in Warsaw. She added extensive footnotes. She also presented contacts between both respondents based on information contained in archival sources.

Key words: Stanisław Jan Nepomucen Czarnowski, correspondence, archaeology, Erazm Majewski

WPROWADZENIE

Korespondencja Stanisława Jana Nepomucena Czarnowskiego¹ napisana do Erazma Majewskiego² dziś znajduje się w Pracowni Dokumentacji Naukowej Państwowego Muzeum Archeologicznego w Warszawie (dalej: PMA)³.

¹ Stanisław Jan Nepomucen Czarnowski (1847–1929), absolwent Wydziału Prawa i Administracji Szkoły Głównej w Warszawie. Wiosną 1893 r. zamieszkał w Ojcowie, a potem osiadł na stałe w Miechowie. Od 1895 r. zaczął systematycznie badać jaskinie w dolinie Prądnika. Publikował swoje prace w czasopismach, a w 1909 r. zaczął wydawać własne pod tytułem „Polska Przedhistoryczna” (ukazało się 5 tomów). Założył muzea regionalne w Miechowie i Ojcowie (zob. S. J. Czarnowski 1921, 1922, 1923, 1928; R. Jakimowicz 1935; K. Ryszewska 2013).

² Erazm Majewski (1858–1922), przemysłowiec warszawski, intelektualista o wielokierunkowych zainteresowaniach, redaktor, pisarz, kolekcjoner, muzealnik (zob. M. Krajewska 2008, 2010).

³ Zob. Listy do Erazma Majewskiego, teka XIV, kieszeń 11, nr 3757/A/71a–74a, 76a, 78a–81a, 84a, 85a, rkps (1898, 1902–1904, 1906–1908), listy, 11 szt. Listy do Erazma Majewskiego, teka XIV, kieszeń 12, nr 3757/A/66a–69a, 71a, 75a, 77a, 82a, 83a, karty pocztowe (1898, 1899, 1903, 1905–1907), 9 szt. Listy do Erazma Majewskiego, teka XIV, kieszeń 12, nr 3757/A/bn, widokówka (1914), „Karta sytuacyjna siedzib i cmentarzysk przedhistorycznych we wsi Iwanowice (w powiecie miechowskim, gubernji kieleckiej)”, 1 szt. Archiwalia, nr ks. wpl. 4045, widokówka (1906), „St. J. Czarnowski. 15.XII.1906 r. Miechów g.[ubernia] kielecka”, 1 szt. Dokument zainwentaryzowany 29.04.1975 r. jako element zbioru „portrety archeologów polskich”, a jego pochodzenie określono „z dawnych zbiorów”. Spuścizna Stefana Krukowskiego, nr 6205/50, rkps (1918), list, 1 szt.



Ryc. 1. Stanisław Jan Nepomucen Czarnowski (1847–1929). Ze zbiorów Państwowego Muzeum Archeologicznego (PMA)

Fig. 1. Stanisław Jan Nepomucen Czarnowski (1847–1929). From the collections of the State Archaeological Museum in Warsaw (PMA)

Została zainwentaryzowana w latach 1973–1974 przez Tadeusza Chojeckiego⁴.

Korespondencja była prowadzona w latach 1898, 1899, 1902–1908, 1914 i 1918. W zbiorach zachowały się dwadzieścia trzy jednostki epistolarne: dwanaście listów, dwie pocztowe karty korespondencyjne standardowe⁵, siedem kart pocztowych z opłaconą odpowiedzią⁶ oraz dwie widokówki. Do zespołu należą trzy koperty listowe:

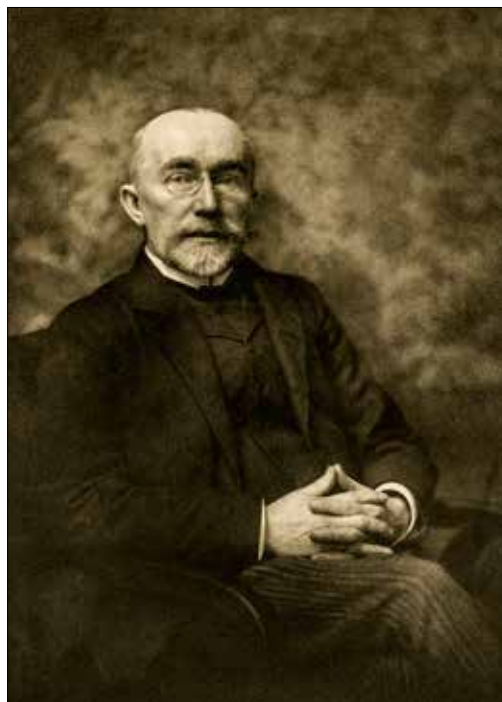
1) koperta standardowa niebieska, adres ręką S. J. Czarnowskiego *Wielmożny Pan Erazm Majewski Redaktor „Światowita” ul. Złota 61 w Warszawie*. Brak znaczka i stempli pocztowych wskazuje, że jednostka nie została złożona na poczcie. W tej kopercie znajduje się list nr 6205/50,

2) koperta standardowa, adres ręką S. J. Czarnowskiego, niebieska, z naklejonym w prawym górnym rogu znaczkiem wartości 7 kopiejek, daty stempli pocztowych: wysłana z Miechowa 28.11.1906, w Warszawie 29.11.1906. Adres ręką S. J. Czarnowskiego *Wielmożny*

⁴ Tadeusz Chojecki (ur. 1909), mgr historii, absolwent UW. W okresie styczeń 1971 – grudzień 1978 pracował w ówczesnym Dziale Dokumentacji Naukowej (od 2000 r. – Pracownia Dokumentacji Naukowej) PMA na stanowisku adiunkta w niepełnym wymiarze czasu pracy (zob. Archiwum Zakładowe PMA,teczka akt osobowych nr 74). W trakcie inwentaryzowania korespondencji sporządził jej odręczny spis (niekompletny i z licznymi pomyłkami).

⁵ Pocztowa karta korespondencyjna, która wówczas była w obiegu na terenie Rosji i zaboru rosyjskiego to wykonana z kartonu całośćka formatu prostokątnego, o wymiarach 9 x 14,2 cm., koloru beżowego. Awers: u góry na środku nadruk czerwoną farbą *открытое письмо*, u dołu – *На этой стороне пишется только адресь*. W lewym górnym rogu wytłoczone czerwoną farbą godło Rosji, w prawym górnym rogu – znak opłaty (znaczek pocztowy) o wartości 3 kopiejek. Rewers w całości przeznaczony był na korespondencję.

⁶ Karta pocztowa z opłaconą odpowiedzią – wykonana z kartonu całośćka formatu prostokątnego, składająca się z dwóch połączonych ze sobą górnymi brzegami części: zwykłej karty pocztowej standardowej oraz karty pocztowej na odpowiedź. Ten rodzaj karty był znany od 1872 r. (T. Hampel 1993, s. 235).



Ryc. 2. Erazm Majewski (1858–1922). Ze zbiorów PMA

Fig. 2. Erazm Majewski (1858–1922). From the collections of PMA

Pan Erazm Majewski Redaktor Światowita i Wisły ul. Złota 61 Warszawa. U góry stempel niebieskim tuszem: „Czarnowski S. J.: Album Przedhistoryczne”. List znajdujący się w tej kopercie nie zachował się w zbiorach PMA,

3/koperta standardowa beżowa z naklejonym znaczkiem wartości 7 kopiejek, daty stempli pocztowych: wysłana z Miechowa 1.03.1907, w Warszawie 2.03.1907. Adres ręką S. J. Czarnowskiego *Wielmożny Pan Erazm Majewski Redaktor „Światowita” ul. Złota 61 Warszawa.* U góry stempel niebieskim tuszem: „Czarnowski S. J.: Album Przedhistoryczne”. List znajdujący się w tej kopercie nie zachował się w zbiorach PMA.

Do zespołu należy także dokumentacja, sporządzona przez S. J. Czarnowskiego w celu jej opublikowania w „Światowicie”⁷ i przekazywana E. Majewskiemu w latach 1898–1918 (numery inwentarzowe zostały nadane w latach 1977 i 1979):

– „S. J. Czarnowski – Iwanowice⁸ sprawozdanie (O wykopaliskach) (Bruljon)” (Archiwalia, nr 4390),

⁷ Czasopismo „Światowit. Rocznik poświęcony archeologii przeddziejowej i badaniom pierwotnej kultury polskiej i słowiańskiej” zostało założone przez E. Majewskiego, który je także finansował. Pod jego redakcją ukazywało się w Warszawie w latach 1899–1913 i w owym czasie było jedynym w Królestwie Polskim periodykiem poświęconym w całości archeologii. Czasopismo ukazuje się do dziś jako organ Instytutu Archeologii Uniwersytetu Warszawskiego.

⁸ Iwanowice dziś wieś gm. loco. pow. krakowski, woj. małopolskie. Na polach należących do tej wsi oraz na okolicznych wzgórzach (Góra Klin i Babia Góra) znajdują się stanowiska archeologiczne. Pierwszych informacji o zabytkach archeologicznych, znajdujących na polach wsi Iwanowice udzielił S. J. Czarnowskiemu mieszkaniec Iwanowic, geometra Tomasz Wiśnicki. Badania rozpoczęły się w 1901 r. Uczestniczył w nich brat Tomasz – Julian Wiśnicki z Iwanowic, który później sam kontynuował poszukiwania zabytków archeologicznych w okolicy. Pozyskiwał je także podczas podejmowanych badań wykopaliskowych, które jednakże prowadził nieudolnie, wyłącznie w celu uzyskania korzyści materialnych (zabytki sprzedawał). Jak sam twierdził: *co do*

– rękopis „Zabytki przedhistoryczne we wsi Iwanowice przy ujściu Minożki do Dłubni (w powiecie miechowskim gub. kieleckiej) napisał S. J. Czarnowski”, referat⁹ (Archiwalia, bez numeru),

– rękopis „Kości piłowane z Czyżówki nad rzeką Prądnikiem pod Ojcowem” (Archiwalia, nr 4391),

– rękopis „Pracownia krzemienista przedhistoryczna w Józefowie pod Miechowem (gubernja kielecka)”, Miechów 1916 (badania w 1900 r.) oraz 6 odbitek fotograficznych przedstawiających zabytki archeologiczne, naklejonych na kartoniki i opisanych ręką S. J. Czarnowskiego (Archiwalia nr 4392),

– rękopis „Kamień żarnowy z pobliza Zamku w Ojcowie” (Archiwalia, nr 4393),

– [I obwoluta:] „Grodzisko Okopy na lewym brzegu rzeki Prądnika pod Ojcowem. Sprawozdanie z badań w r. 1902 i nast.”, Miechów 1916, [II obwoluta:] rękopis „Grodzisko Okopy” [ręką S. J. Czarnowskiego:] *D.[nia] 21.03.1918 r. rękopis czysty z tablicami fotograficz.[nymi] oddałem p. J. Czarnockiemu dla Redakcji „Pamiętnika fizjograf.[icznego]” w Warszawie* oraz 18 odbitek fotograficznych przedstawiających zabytki archeologiczne, naklejonych na kartoniki i opisanych ręką S. J. Czarnowskiego (Archiwalia nr 4394),

– rękopis „Horodyszczce na Grodzisku pod Ojcowem na lewym brzegu rzeki Prądnika i różne znaleziska luźne z okolicy. Sprawozdanie z badań w r. 1907 i nast.” oraz plan odręczny „podnóża skał Grodziska” i 3 odbitki fotograficzne przedstawiające zabytki archeologiczne, naklejone na kartoniki i opisane ręką S. J. Czarnowskiego (Archiwalia nr 4395),

– rękopisy: „Ogrojczyk Jaskini Ciemnej”, „Zabytki przedhistoryczne w Ogrojczyku Jaskini ciemnej za skałą Rękawicą na Górze koronnej na lewym brzegu Prądnika pod Ojcowem. Sprawozdanie z badań paleontologicznych w latach 1912–14”, Ojców 1914, „Jaskinia Oborzysko Wielkie pod Ojcowem. Zapiski rozkopów (kwiecień 1901, 1902, 1903, 1904–1907, 1909, lipiec 1912, 1913)” oraz 18 odbitek fotograficznych przedstawiających zabytki archeologiczne, naklejonych na kartoniki i opisanych ręką S. J. Czarnowskiego (Archiwalia nr 4396),

– rękopis „Wykopaliska ze wsi Pstroszyce pod Miechowem. Sprawozdanie z badań paleontologicznych w 1900 r. i nast. S. J. Czarnowskiego, Miechów 1916 oraz mapka topograficzna okolic Miechowa i 27 odbitek fotograficznych przedstawiających zabytki archeologiczne, naklejonych na kartoniki i opisanych ręką S. J. Czarnowskiego (Archiwalia nr 4397),

– rękopis „Wykopaliska z siedziby przedhistorycznej we wsi Szczepanowice pod Miechowem (w gubernji kieleckiej). Sprawozdanie z badań w r. 1900”, Miechów 1916 oraz mapka sytuacyjna wsi Szczepanowice i 4 odbitki fotograficzne przedstawiające zabytki archeologiczne, naklejone na kartoniki i opisane ręką S. J. Czarnowskiego (Archiwalia nr 4398),

– [I obwoluta:] „Wykopaliska Miechowskie (w guberni kieleckiej). Stawna Góra pod Miechowem przy ujściu rzeczki Miechówki do Wielkiej rzeki. Sprawozdanie z badań w r. 1898–1914 S. J. Czarnowskiego”, Miechów 1914, [II obwoluta z dopiskami ręką Stefana

poszukiwań to znajduję przyjemność, tylko mało jestem uświadomiony w tych rzeczach (list Juliana Wiśnickiego do E. Majewskiego, Listy teka XVIII, kieszeń 16, nr 3757/A/558a list z 16.09.1908).

⁹ S. J. Czarnowski posłał ten referat (rękopis) w dniu 14.04.1911 r. do Komisji Antropologicznej Towarzystwa Naukowego Warszawskiego (zob. List J. S. Czarnowskiego do Kazimierza Stołyhwo, Archiwalia, bez numeru). 24.11.1911 r. otrzymał informację: *Referat Sz.[...] Pana o wykopaliskach z Iwanowic Komisja antrop.[ologiczna] uchwaliła oddać do zreferowania p.[anu] Majewskiemu. Jemu też doręczyłem rękopis Sz.[anownego] Pana* (List Kazimierza Stołyhwo do J. S. Czarnowskiego, Archiwalia, bez numeru).

Krukowskiego:] rękopis „Wykopaliska Miechowskie II. Stawna Góra”, Miechów 1914 oraz mapka topograficzna okolic Miechowa, 1 odbitka fotograficzna przedstawiająca widok Stawnej Góry i 45 odbitek fotograficznych przedstawiających zabytki archeologiczne, naklejonych na kartoniki i opisane ręką S. J. Czarnowskiego (Archiwalia nr 4399),

– rękopisy: „Schronisko w Stokowej Skale przy Wąwozie Stodoliska nad rzeką Prądnikiem zbadana przez St. J. Czarnowskiego w r. 1900 (w maju i czerwcu)”, „Jaskinie Wąwozu Stodoliska na prawym brzegu Prądnika”, „Jaskinia Sypialna w Wąwozie Stodoliska nad rzeką Prądnikiem zbadana w maju 1901 roku przez S. J. Czarnowskiego”, „Tunel albo Dziurawiec w Wąwozie stodoliska nad rzeką Prądnikiem zbadany w r. 1900 przez S. J. Czarnowskiego”, „Jaskinia nad Tunelem w Wąwozie stodoliska nad rzeką Prądnikiem zbadany w r. 1900 przez S. J. Czarnowskiego” oraz 3 odbitki fotograficzne przedstawiające widoki jaskiń i 22 odbitki fotograficzne przedstawiające zabytki archeologiczne, naklejone na kartoniki i opisane ręką S. J. Czarnowskiego (Archiwalia nr 4400),

– [I obwoluta:] „Zabytki przedhistoryczne w Iwanowicach”, [II obwoluta:] rękopis „Zabytki przedhistoryczne we wsi Iwanowice przy ujściu Minożki do Dłubni w pow. miechowskim gub. kieleckiej, zbadał S. J. Czarnowski w r. 1901 i nast.[ępnych] (z planem i 8 tablicami fotogr.[aficznymi]”, Miechów 1901 oraz 8 odbitek fotograficznych przedstawiających zabytki archeologiczne, naklejonych na kartoniki i opisane ręką S. J. Czarnowskiego. Na II obwolucie ręką E. Majewskiego: *nie do druku w Światowicie* (Archiwalia, nr 4749),

– rękopis „Plan pół p.[ana] Trojanowskiego i sąsiednich ze szczątkami przedhistorycznymi przy szosie skalbmierskiej pod m.[iastem] powiatowem Miechowem (w guberni kieleckiej) zdjęty przez S. J. Czarnowskiego w r. 1897” oraz 8 odbitek fotograficznych przedstawiających zabytki archeologiczne, naklejonych na kartoniki i opisane ręką S. J. Czarnowskiego (Archiwalia, bez numeru).

Korespondencja S. J. Czarnowskiego do E. Majewskiego jest niekompletna. Oprócz braków stwierdzonych podczas jej inwentaryzacji w 1972 r.¹⁰, nie zachowała się zawartość dwóch kopert (nr 2 i 3). Nie wiadomo, czy adresat celowo wyłączył ją ze zbioru, czy zaginęła w trakcie dramatycznych momentów związanych z dziejami jego spuścizny (M. Krajewska 2008, s.10–21).

W oparciu o potwierdzone dane w materiałach źródłowych wiadomo, że E. Majewski napisał do S. J. Czarnowskiego osiem jednostek epistolarnych (brak informacji szczegółowych o typie korespondencji)¹¹. Zachowały się także dwa brudnopisy listów pisane ręką E. Majewskiego do S. J. Czarnowskiego¹². Nie ma jednak potwierdzenia, czy

¹⁰ Zob. Listy do Erazma Majewskiego, teka II, kieszeń 19, brak korespondencji z lat 1898–1899 stwierdzony 11 grudnia 1972 r. Nie można ustalić, czy korespondencja z tej kieszeni została przeniesiona do kieszeni 12 w tece XIV.

¹¹ Adnotacje o korespondencji E. Majewskiego do S. J. Czarnowskiego: napisanej przed 12 września 1899 (inf. zob. karta S. J. Czarnowskiego nr 3757/A/68a), 14 września 1899 (inf. zob. karta S. J. Czarnowskiego nr 3757/A/68a), po 8 sierpnia 1902 (inf. zob. karta S. J. Czarnowskiego nr 3757/A/74a), 26 października 1902 (inf. zob. karta S. J. Czarnowskiego nr 3757/A/76a), 5 stycznia 1904 (inf. zob. karta S. J. Czarnowskiego nr 3757/A/77a), 5 listopada 1905 (inf. zob. karta S. J. Czarnowskiego nr 3757/A/71a) oraz 2 grudnia 1907 i 13 grudnia 1907? (inf. zob. karta S. J. Czarnowskiego nr 3757/A/85a).

¹² Jeden brudnopis listu zachowany w całości (zob. Materiały Erazma Majewskiego, nr 3757/I.19) jest cytowany w niniejszej pracy. Drugi, napisany 9.11.1909 i zachowany we fragmencie, jest prośbą o informację związaną z Niemieckim Kongresem Antropologicznym, który odbył się w Poznaniu w sierpniu 1909 r.: *czy zamierzona wycieczka uczestników Zjazdu [...] do Ojcowa i okolicy doszła do skutku i w którym czasie to nastąpiło, co było demonstrowane, gdzie i w jakich miejscowościach i przez kogo oraz przy czym udziale ze strony polskich archeologów i antropologów* (zob. Listy do Erazma Majewskiego, teka II, kieszeń 19, nr 3757/A/bez numeru).

listy te zostały wysłane, a jeśli tak, to czy dotarły do adresata¹³, gdyż los korespondencji E. Majewskiego, pisanej do S. J. Czarnowskiego jest nieznan.

KONTAKTY

Nazwisko S. J. Czarnowskiego pojawiło się tylko jeden raz w notatniku E. Majewskiego: w lipcu 1894 r. (notatnik nr 3757/B/45, wpis przed po 4.07. a przed 6.07.1894). Jest to lakoniczny zapis informacyjny bez kontekstu: *Czarnowski Stanisł.[aw] w Miechowie ma Muzeum przedh.[istoryczne]-przyrod.[nicze] bada teraz Grotę Jerzmanowicką*.

Nie znaleziono dotąd informacji, kiedy dokładnie respondenci zawarli znajomość, w jakich okolicznościach i kto był jej inicjatorem. Wiadomo jedynie, że kontakt – osobisty lub korespondencyjny – został nawiązany przed 10 września 1898 r. Wynika to z treści zachowanego najwcześniej datowanego listu S. J. Czarnowskiego, który wiedział o projekcie powołania przez E. Majewskiego czasopisma o tematyce archeologicznej¹⁴, ale nie znał jeszcze jego nazwy¹⁵.

S. J. Czarnowski bywał w redakcji „Światowita” w Warszawie, która mieściła się w domu E. Majewskiego przy ul. Złotej 61 (potwierdzenie znajduje się w listach: nr 3757/A/74a z 8.08.1902 i nr 3757/A/73a z 15.08.1904, nr 3757/B/71a z 30.04.1908). Podczas swojej bytności w Warszawie w październiku 1910 r. zwiedził ekspozycję archeologiczną E. Majewskiego w gmachu Zachęty (M. Krajewska 2012: 22–24): jego podpis widnieje w Księdze Pamiątkowej Muzeum Erazma Majewskiego (dalej MEM)¹⁶. Natomiast o wizycie E. Majewskiego w Miechowie¹⁷ nie znaleziono w znanych archiwaliach żadnej informacji. Nie ma także dowodów na jego pobyt w Ojcowie po 1892 r.¹⁸

DAROWIZNY

S. J. Czarnowski przekazywał do zbiorów¹⁹ E. Majewskiego zabytki, pozyskane w trakcie własnych badań archeologicznych. W 1898 r. przekazał czaszkę ludzką²⁰ z Góry Klin w Iwanowicach²¹ (List S. J. Czarnowskiego do Kazimierza Stołyhwo z 14 kwietnia 1911, zbiory PMA bez numeru), a w czerwcu 1903 r. przysłał pocztą 30 okazów paleolitycznych

¹³ W zachowanej korespondencji S. J. Czarnowskiego nie ma reakcji na treść wymienionych brudnopisów.

¹⁴ Zob. PMA, Materiały E. Majewskiego, nr 3757/G.12; Notatniki E. Majewskiego, nr 3757/B/52, wpis 27.10.1897 oraz nr 3757/B/53, wpis 21.06.1898.

¹⁵ Nazwę „Światowit” nadał E. Majewski swojemu czasopismu w październiku 1898 r. (zob. notatnik nr 3757/B/53, wpis 16.10.1898).

¹⁶ Zob. Księga Pamiątkowa MEM nr 3757/L, strony nienumerowane, wpis po 3.10.1910.

¹⁷ S. J. Czarnowski mieszkał w latach 1894–1917 w Miechowie, we własnym domu przy ul. Ogrodowej. W tym czasie często przebywał w Ojcowie, prowadząc tam badania archeologiczne (zob. K. Ryszewska 2003).

¹⁸ W dzieciństwie E. Majewski z rodziną wyjeżdżał do Ojcowy na wakacje (zob. notatnik E. Majewskiego nr 3757/B/6, wpisy w lipcu 1877 r.). Na początku XX w. interesował się ofertą Zakładu Wodoleczniczego „Goplana”, czego dowodem jest korespondencja z lekarzem balneologiem Stanisławem Niedzielskim (1859–1905), zawierająca informacje o kosztach pobytu w Zakładzie oraz o udogodnieniach związanych z dojazdem, które Zakład oferuje swoim kuracjom (Listy do Erazma Majewskiego, teka VIII, kieszeń 11, nr 3757/A/1617). Nie ma jednak dowodów na pobyt E. Majewskiego w Zakładzie.

¹⁹ E. Majewski od 1892 r. gromadził zabytki archeologiczne, tworząc w swoim domu w Warszawie, ul. Złota 61 muzealną ekspozycję, na której prezentował kilkanaście tysięcy obiektów. Zbiory pozyskiwał poprzez własne badania, zakupy oraz darowizny (M. Krajewska 2012).

²⁰ W Księdze Inwentarzowej MEM czaszka ta nie została zainwentaryzowana.

²¹ Od 1911 r. stanowisko badał Leon Kozłowski (zob. Leon Kozłowski, *Badania archeologiczne na górze Klin w Iwanowicach powiatu miechowskiego*, Warszawa 1917).

z wąwozu Korytanji²² (*Listy do Erazma Majewskiego, teka XIV, kieszeń 11, nr 3757/A/73a*). W 1908 r. przekazał czaszkę niedźwiedzia jaskiniowego i dwie części szczęki dolnej (*Księga Inwentarzowa MEM, t. I, s. 6, nr 3895*); zostały one wykopane w 1899 r. przez S. J. Czarnowskiego w Jaskini Łokietka w Ojcowie (*S. J. Czarnowski 1911, s. 162*).

Nie udało się ustalić szczegółowych dat kolejnych darowizn. Przed 1912 r. (być może w 1908 lub 1909 r.) S. J. Czarnowski ofiarował do zbiorów E. Majewskiego²³:

– siekierkę gładzoną krzemienną w słoje, znalezioną pod Ojcowem (*Księga Inwentarzowa MEM, t. I, s. 87, nr 14606*),

– dwa skręty z brązowego drutu spłaszczonego po 5 cm średnicy, znalezione na polu Fr. Bobaka²⁴ z Iwanowic (*Księga Inwentarzowa MEM, t. I, s. 135, nr 18512, 18513*),

– ziarnko zboża²⁵ z jaskini górnej w Ogrójcu we wsi Maszyce (*Księga Inwentarzowa MEM, t. I, s. 136, nr 18522*).

W kolejnych latach (po 1912 r.) S. J. Czarnowski podarował E. Majewskiemu:

– jedenaście guzów i uch naczyń, dziesięć skorup zdobionych ornamentem wstęgowym, wisior gliniany, osiem skorup zdobionych, z Ojcowia w jaskini Puchaczowej[!] (*Księga Inwentarzowa MEM, t. II, s. 236, nr 25020–25049*),

– dwadzieścia cztery narzędzia krzemienne z jaskini Puchaczowej[!] (*Księga Inwentarzowa MEM, t. II, s. 239, nr 25168–25190*),

– ostrze w formie liścia z kości z jaskini Puchaczowej[!] (*Księga Inwentarzowa MEM, t. II, s. 239, nr 25191*),

– osełka z piaskowca z jaskini Puchaczowej[!] (*Księga Inwentarzowa MEM, t. II, s. 245, nr 26137*),

– sto siedemdziesiąt pięć narzędzi krzemiennych ze Stawnej Góry pod Miechowem (*Księga Inwentarzowa MEM, t. II, s. 264, nr 30113–30287*),

– ostrze toporka kamiennego z jaskini Sypialnej pod Ojcowem w Stodoliskach (*Księga Inwentarzowa MEM, t. II, s. 264, nr 30288*),

– siekierka kamienna z jaskini Górnej w Ogrójcu (*Księga Inwentarzowa MEM, t. II, s. 264, nr 30289*),

– siekierka krzemienna z jaskini Sypialnej w Stodoliskach (*Księga Inwentarzowa MEM, t. II, s. 264, nr 30290*),

– siekierka z Tunelu w Stodoliskach (*Księga Inwentarzowa MEM, t. II, s. 264, nr 30291*),

– cztery narzędzia krzemienne z jaskini Górnej w Ogrójcu (*Księga Inwentarzowa MEM, t. II, s. 264, nr 30292–30295*),

– czternaście narzędzi krzemiennych ze Stawnej Góry pod Miechowem, ułamki gliny palonej z odciskami gałęzi z jaskini Górnej w Ogrójcu, narzędzia żelazne i szydło kościane ze schroniska Bocznego w Ogrójcu (*Księga Inwentarzowa MEM, t. II, s. 264–265, nr 30296–30309*),

– zabytki żelazne: grot dzidy, nóż, podkówka, blaszki ze schroniska przy jaskini Łokietka (*Księga Inwentarzowa MEM, t. II, s. 265–266, nr 30323–30329*).

²² W Księdze Inwentarzowej MEM zabytki z wymienionego stanowiska nie zostały zainwentaryzowane.

²³ W artykule o swoim Muzeum z 1912 r. E. Majewski publikując „listę ofiarodawców” wymienił S. J. Czarnowskiego i zabytki, które zostały przekazane do 1912 r. (zob. E. Majewski, 1912).

²⁴ Fr.[Franciszek?] Bobak – być może zapisane przez E. Majewskiego z błędem imię i nazwisko, zob. Jakób Bóbak w liście S. J. Czarnowskiego do K. Stołyhwo z 14.04.1911.

²⁵ W artykule E. Majewskiego: „słoik ze zbożem” (zob. E. Majewski 1912, s. 93).

Dnia 14 kwietnia 1911 r. S. J. Czarnowski wysłał na ręce Kazimierza Stołyhwo²⁶ w Komisji Antropologicznej Towarzystwa Naukowego Warszawskiego²⁷ list: *Szanowny Panie [...] wysyłam koleją frachtem pospiesznym [...] jedną skrzynkę wykopalisk zebranych przez mnie w Iwanowicach na Górze Klin²⁸ na polach Jakóba[!] Bóbaka²⁹ wójta gminy tamecznej. [...] Skrzynka ta zawiera przeważnie krzemienne narzędzia, rdzenie, butły i okrzeski, szczątki ceramiki i kości. W mniejszym pudełku drewnianym umieszczonym w pośrodku skrzynki upakowano wszystkie skorupy z naczyń glinianego po części sklezione owinięte osobno z dna, brzuśca i szyi; obok nich mały siekiero-klin i wisiołek gliniany uszkodzony. Przy pudełku umieszczono w papier owinięte kości znalezione tuż przy naczyńiu wymienionem powyżej i przy kościach czaszki którą złożyłem w darze dla Muzeum przedhistorycznego [...] na ręce redakcji „Światowita” w r. 1898. Z powodu wielkiego nagromadzenia wykopalisk z okolic Miechowa i jaskiń Ojcowa w zbiorach moich i braku czasu dla ich opracowania, nie mogłem zająć się osobiście zapoczątkowanymi przeze mnie jeszcze w r. 1901 poszukiwaniami zabytków przeddziewiowych we wsi Iwanowicach i zakomunikowałem o tem redakcji „Światowita”, która w dalszym ciągu poszukiwania te prowadzi. Z tego względu upraszam [...] przekazać łaskawie redakcji Światowita dla złączenia ich z ogółem zabytków z Iwanowic zebranych dotychczas przez red. Światowita (List J. S. iego do Kazimierza Stołyhwo, Archiwalia bez numeru).*

Po pół roku otrzymał odpowiedź: *Wielce Szanowny Panie, [...] Zawiadomiałem[!] go [E. Majewskiego – przyp. M. Krajewska] również parokrotnie o zbiorze Sz.[anownego] Pana przysłanym pod moim adresem i prosiłem Go o zabranie tego zbioru. Ponieważ p. Majewski nie zgłosił się po ten zbiór, więc kiedy przeniosłem moją pracownię do domu Tow. [arzystwa] Naukowego³⁰, zbiór Sz.[anownego] Pana, jako wykraczający po za ramy zbiorów Pracowni Antropologicznej przekazałem zbiorom archeologicznym Muzeum P.[rzemysłu] i R.[olnictwa]³¹ (List Kazimierza Stołyhwo do J. S. Czarnowskiego z 24.10.1911, Archiwalia bez numeru).*

²⁶ Kazimierz Stołyhwo (1880–1966), antropolog. W 1905 r. zorganizował wraz z E. Majewskim Pracownię Antropologiczną przy Muzeum Przemysłu i Rolnictwa w Warszawie, przejętą w 1911 r. przez Towarzystwo Naukowe Warszawskie. K. Stołyhwo jako redaktor naczelny „Pamiętnika Fizjograficznego” przysyłał do zaopiniowania E. Majewskiemu, który był członkiem komitetu redakcyjnego, prace nadsyłane do redakcji, m.in. w maju 1918 r. pracę S. J. Czarnowskiego (tytuł nie został wymieniony). W zbiorach PMA zachował się list K. Stołyhwo do E. Majewskiego w tej sprawie: *Wielce Szanowny Panie, Załączam pracę p.[ana] S. J. Czarnowskiego, nadesłaną do redakcji Pamiętnika Fizjograficznego, z prośbą ażeby Szanowny Pan, jako członek Komitetu Redakcyjnego Pamięt. [nika] Fizjograf. [icznego] zechciał łaskawie przeczytać tę pracę oraz zakomunikować mi swoją o niej opinię. Fotografie załączone są niestety okropnie marnie. Upraszam o łaskawe zaznaczenie czerwonymi krzyżykami tych tablic i rysunków, które warto będzie ogłosić drukiem. Z prawdziwym szacunkiem [ręką E. Majewskiego:] : ocenilem i odesłałem 21.05. [1918] (Listy do Erazma Majewskiego, teka XI, kieszeń 23, nr 3757/A/2200 list z 2.05.1918). Należy zaznaczyć, że w „Pamiętniku Fizjograficznym” w 1918 r. (t. XXV) i 1921 r. (t. XXVI) nie ukazała się żadna praca S. J. Czarnowskiego.*

²⁷ Komisja Antropologiczna Towarzystwa Naukowego Warszawskiego powstała w 1909 r. przy Wydziale II Towarzystwa (nauki antropologiczne, społeczne, historyczne i filozofia).

²⁸ Zob. przyp. 8. W latach późniejszych (1911–1915) badania archeologiczne na tym stanowisku prowadził Leon Kozłowski na zlecenie E. Majewskiego.

²⁹ Zob. przyp. 24.

³⁰ Pracownia Antropologiczna została przeniesiona w maju 1911 r. do pomieszczeń domu przy ul. Kaliksta 8 (dziś Śniadeckich).

³¹ Muzeum Przemysłu i Rolnictwa w Warszawie założone w 1875 r., od 1881 r. mieściło się przy ul. Krakowskie Przedmieście 66. Dokumentowało historię polskiego przemysłu, rolnictwa i rzemiosła. Prowadziło działalność edukacyjną zakładając pracownie naukowe, bibliotekę, organizując odczyty, wykłady i kursy zawodowe. Gromadziło zbiory; w 1905 r. udostępniło ekspozycję (m. in. zbiorów archeologicznych). W omawianym okresie zabytkami archeologicznymi w tym Muzeum opiekował się M. Wawrzeńczyk. Zachowała się karta katalogowa sporządzona jego ręką: *Nr 161/Ojców gub.[ernia] kielecka, pow. olkuski./Jaskinia „Okopy”. Dar p.[ana] S. J. Czarnowskiego. Opis t. XVII (1902) Pam. [iętnik] Fizj.[ologiczny]/47 pudełek z wykop. [anymi] frag. [mentami]*

KORESPONDENCJA – ZAKRES TEMATYCZNY

Z analizy treści zachowanej korespondencji wynika, że wątki, które pojawiają się w niej związane są przede wszystkim z archeologią. W 1898 r. dominuje temat powoływanego w tym czasie przez E. Majewskiego czasopisma naukowego o tematyce archeologicznej, nazywanego później „Światowit”. S. J. Czarnowski zaproponował E. Majewskiemu utworzenie na łamach tego czasopisma „działu informacyjnego”, w którym znajdowałyby się adresy muzeów, antykwariatów, towarzystw antropologicznych i archeologicznych, zbiorów archeologicznych, nazwiska badaczy i bibliografia ich prac oraz nazwy czasopism branżowych.

E. Majewski udostępnił łamy tego czasopisma S. J. Czarnowskiemu, który już w pierwszym tomie postanowił opublikować artykuł, złożony wcześniej w redakcji „Wisły”³². Dzięki interwencji E. Majewskiego pracownik redakcji tego czasopisma, Ludwik Stanisław Korotyński³³ odesłał artykuł wraz listem: [...] *Zgodnie z zakomunikowaniem mi życzeniem p.[ana] Czarnowskiego, przesyłam Szanownemu Panu [E. Majewskiemu – przyp. M. Krajewska] artykuł i mapę jaskiń Ojcowskich. Żałuję, że nie ukaze się to w Wiśle, ale muszę przyznać, iż dla autora będzie dogodniej ujrzeć swą pracę w Waszym „Roczniku”³⁴, bo stanie się to prędzej. Z powodu nagromadzenia się w Wiśle „dalszych ciągów”³⁵, które chciałbym w tym roku pokończyć, mógłbym dać pracę pana Cz[arnowskiego] dopiero w r.[oku] p.[przyszłym], jeśli Wisła nie przestanie wychodzić z braku funduszy i prenumeratorów. [...]* (Listy do Erazma Majewskiego, teka V, kieszeń 16, nr 3757/A/1074).

Pierwszy tom „Światowita” ukazał się 20 lutego 1899 r. (notatnik E. Majewskiego, nr 3757/B/53), a w nim artykuł S. J. Czarnowskiego wraz z mapą³⁶. Miechowski badacz, zachęcany przez E. Majewskiego, kontynuował współpracę, składając w redakcji kolejne rękopisy wraz z materiałami ilustracyjnymi oraz sprawozdania z prac o tematyce archeologicznej³⁷.

W ramach współpracy E. Majewski zamierzał zaproponować S. J. Czarnowskiemu opracowanie dla „Światowita” biogramów „żyjących prahistoryków”; zachował się brudnopis listu z 14.04.1907 r. w tej sprawie:

ceramiki/ 18 sz.[tuk] żelaza/1 żarna kamienne/1 stoik zwęglonego zboża/Zawartość pudełka jednego przeniesiono na tekturkę a to ze względu na ważny krzyż ceramiczny/10.05.1913 pudełek z Ojcowa nr 160 i 161 w szafie nr 55 jest 23/23.05.1914 przeniesiono na kartony zawartość kilku pudełek (PMA, Pracownia Inwentaryzacji i Ruchu Muzealiów). Katalog Muzeum Przemysłu i Rolnictwa, bez numeru).

³² Czasopismo „Wisła. Miesięcznik poświęcony krajoznawstwu i ludoznawstwu”, ukazywał się w Warszawie od 1887 r. W omawianym okresie redaktorem naczelnym był Jan Karłowicz. Pismo odegrało ważną rolę w rozwoju polskiej etnografii, na jego łamach były publikowane artykuły i rozprawy etnograficzne i antropologiczne, materiały folklorystyczne, recenzje, przekłady, sprawozdania i bibliografia.

³³ Ludwik Stanisław Korotyński (1860–1919), literat i dziennikarz. Wchodził w skład redakcji „Tygodnika Ilustrowanego”, „Gazety Warszawskiej” i „Kurier Warszawski”. Publikował artykuły z zakresu historii literatury, krytyki literackiej, językoznawstwa, etnografii (podpisywał swoje prace L.S.K.). Tłumaczył z języków: francuskiego, czeskiego i chorwackiego. W „Wiśle” prowadził dział „przegląd książek i czasopism” oraz publikował rozprawki etnograficzne. W sprawie pracy S. J. Czarnowskiego zob. list do E. Majewskiego z 24.10.1898 (Listy do Erazma Majewskiego, teka V, kieszeń 16, nr 3757/A/1074 list z 24.10.1898)

³⁴ Tzn. w „Światowicie”.

³⁵ Złożone do redakcji „Wisły” obszernie artykuły były dzielone na części do publikacji w kolejnych zeszytach.

³⁶ Zob. S. J. Czarnowski, *Jaskinie okolic Ojcowa pod względem topograficznym*, „Światowit” t. I-1899 str. 1–13.

³⁷ Nie wszystkie prace przysłane przez S. J. Czarnowskiego do redakcji „Światowita” w latach 1898–1918 zostały przez E. Majewskiego opublikowane na łamach tego czasopisma, por. w niniejszej pracy wykaz rękopisów S. J. Czarnowskiego i jego prace opublikowane w „Światowicie”: *Jaskinia Borsuczka nad rz. Prądnikiem, zbadana w latach 1898–1899*, „Światowit” t.III-1901, s. 75–84; *Czaszka z jaskini Oborzysko wielkie na lewym brzegu Prądnika pod Ojcowem*, „Światowit” t.V-1903, s.89–91; *Bibliografia archeologii przedhistorycznej polskiej i Polski dotyczącej*, „Światowit” t.VII-1907, s. 90–114; rec. Křiž M. *Beitrage zur Kenntniss der Quartarzeit in Mahren*, „Światowit” t. VII-1907 str. 82–84; rec. Červinka L. *Morava za praveku*, „Światowit” t. VII-1907 str. 80–81.

Szanowny Panie!

Wróciłem dopiero z Krakowa, gdzie bawiłem w sprawach naukowych blisko miesiąc. Tymczasem tu ukończono nareszcie wlokący się do nieskończoności druk Światowita. Odbitki bibliografii Pańskiej będą niedługo i prześlę je razem z rękopisem „Wąwozu w Korytaniu” oraz fotografiami. Trzy referaty Pańskie, przysłane mi dawniej, są w tomie VII pomieszczone³⁸. Polecam się teraz pamięci Pańskiej nadal i proszę o nowe. Druk tomu VIII pragnę zacząć wkrótce i mam nadzieję, że już teraz robota pójdzie różnie. Obecnie zwracam się do Sz[anownego] Pana z zapytaniem, czyby Pan nie podjął napisania dla Światowita treściwych zarysów biograficzno – bibliograficznych „Naszych prehistoryków”.

Należałoby rozpisac listy do osób tych z prośbą o fotografie zdadne do reprodukcji, a materiały biograficzne dałyby się z małemi wyjątkami zebrać z gotowych już notatek drukowanych bądź w Encyklopediach bądź w ostatnim (1905 r.) „Roczniku naukowo-literacko-artystycznym” Okręta³⁹. Uzupełnienia potrzebne zechciałby Pan już sam dokonać. Rzecz tę o ile mi się teraz przedstawia możnaby traktować albo tak, aby dać tylko tych, którzy są rzeczywiście prehistorykami – a wtedy byłby to poczet niewielki, albo włączyć i tych przygodnych, którzy się zaznaczyli jako tako kompetentnymi pracami bądź w Światowicie i rocznikach Akademii, bądź w ogólności. Ograniczyć się trzeba do żyjących. W drugim przypadku, gdyby Pan to akceptował, sądziłbym, że możnaby dać, bez portretów, owych kilkunastu miłośników. Zaś pośród prehistoryków mielibyśmy: Sz. Pana, Glogera⁴⁰, dra Rutkowskiego⁴¹, Szukiewicza⁴², Wawrzeńckiego⁴³, Demetrykiewicza⁴⁴, Hadaczka ze Lwowa⁴⁵, Przybysławskiego ze Lwowa⁴⁶,

³⁸ Zob. przyp. 37.

³⁹ „Rocznik naukowo-literacko-artystyczny (encyklopedyczny) na rok 1905”, Wydawnictwo Władysława Okręta, pod redakcją Wydawcy, Warszawa 1905, druk „Gazety Handlowej” ul. Szpitalna 10. Zawierał noty biograficzne współcześnie żyjących literatów, aktorów, księgarzy, muzyków oraz opisy zbiorów i muzeów w układzie terytorialnym. Władysław Okręt (1870–1910), redaktor i wydawca warszawski. Wydawał własnym nakładem tłumaczenia wybitnych pisarzy europejskich oraz mające lewicowy charakter czasopismo „Nowiny”.

⁴⁰ Zygmunt Gloger (1845–1910), etnograf, archeolog, historyk, kolekcjoner. Autor czterotomowej „Encyklopedii staropolskiej”, wydanej w Warszawie w latach 1900–1903. Część jego kolekcji archeologicznej (ceramika i zabytki wykonane z metali) znajduje się obecnie w PMA.

⁴¹ Leon Rutkowski (1862–1917), lekarz, antropolog oraz działacz społeczny i polityczny. Publikował prace z zakresu medycyny, antropologii, archeologii i etnografii. Prowadził także badania archeologiczne na średniowiecznych cmentarzyskach rzedowych. Wyniki swoich badań, a zwłaszcza analizy materiału osteologicznego, publikował w „Światowicie”.

⁴² Wandalin Szukiewicz (1852–1919), archeolog amator, kolekcjoner. Prowadził badania wykopaliskowe w powiecie lidzkim na Wileńszczyźnie, których wyniki publikował m.in. w „Światowicie”.

⁴³ Marian Piotr Władysław Wawrzeńcki (1863–1943), artysta malarz, rysownik i grafik. Interesował się archeologią, brał udział w badaniach wykopaliskowych. Współpracował z E. Majewskim w latach 1898–1904. Zaprojektował stronę tytułową „Światowita”. W latach 1905–1919 był związany z Muzeum Przemysłu i Rolnictwa w Warszawie; od 1906 r. pełnił funkcję kustosa w Dziale Archeologicznym tego Muzeum, uporządkował i zainwentaryzował zbiory.

⁴⁴ Włodzimierz Józef Demetrykiewicz (1859–1937), archeolog. Należał do grona konserwatorów zabytków w Galicji. Był członkiem Komisji archeologicznej i Komisji historii sztuki, a od 1894 r. kustoszem Muzeum Antropologiczno-Archeologicznego Akademii Umiejętności. Prowadził badania wykopaliskowe w Galicji, a wyniki badań publikował w redagowanych przez siebie „Materiałach Antropologiczno-Archeologicznych i Etnograficznych”. Od 1905 r. prowadził wykłady z zakresu prehistorii na UJ.

⁴⁵ Karol Hadaczek (1873–1914), archeolog. Kierował Działem Archeologicznym Muzeum im. Dzieduszyckich we Lwowie, był także konserwatorem zabytków. Od 1905 r. jako profesor objął kierownictwo Katedry i Zakładu Archeologii Klasycznej i Prehistorii na Uniwersytecie Lwowskim.

⁴⁶ Władysław Przybysławski (1830–1908), właściciel ziemski, z zamiłowania historyk, etnograf, archeolog i kolekcjoner. Od 1974 członek Komisji Archeologicznej Akademii Umiejętności w Krakowie, w 1888 r. mianowany konserwatorem zabytków we wschodniej Galicji.

*Talko-Hryncewicz*⁴⁷, *Chamca*⁴⁸, *Stołyhwę, może Pan przypomni sobie innych (Sew.[eryn] Tymieniecki*⁴⁹), *Dowgird*⁵⁰. Z drugorzędnych (tj. mniej piszących lub mniej fachowych) nie należałoby pominąć: *Jastrzębowski*⁵¹, *Bołsunowski*⁵², *Federowski*⁵³, *Olechnowicz*⁵⁴, *H. Wiercieńskiego*⁵⁵, *Popowskiego*⁵⁶ i paru innych, których w tej chwili nie mogę sobie przypomnieć. Co Szanowny Pan o tem myśli? Proszę mi rychło donieść. Koszty wszelkie korespondencyi poszukiwań i [...] zwróciłbym z chęcią, a niezależnie od tego honorarium w rozmiarze 16 rub. [li] od *wiersza* arkusza. W oczekiwaniu łaskawej odpowiedzi łączę wyrazy wysokiego poważania (Brudnopis listu Erazma Majewskiego do Stanisława Jana Nepomucena Czarnowskiego, Materiały E. Majewskiego, nr 3757/I.19).

Nie wiadomo, czy adresat poznał treść tego listu. W zachowanych archiwaliach nie ma żadnej informacji, a w „Światowicie” nie została opublikowana praca na proponowany temat.

W latach późniejszych w imieniu E. Majewskiego z S. J. Czarnowskim kontaktował się Leon Kozłowski⁵⁷. W jednym ze swoich listów pisał do warszawskiego archeologa:

Będąc w Miechowie u p. S. J. Czarnowskiego widziałem jego pracę o dolinie Sądrowskiej z Ojcowa. Jest to opis kilku jaskiń i schronisk podskalnych jakie p. S. J. Czarnowski tam rozkopał. Praca zawiera opis doliny z planem oraz plany jaskiń i opis wykopalisk tam odnalezionych. P. Czarnowski wyraził do mnie życzenie, aby praca ta znalazła się w Światowicie⁵⁸ i gdy wydrukowaną zostanie cały materiał prześle on do muzeum. Pan Czarnowski stawia jednak pewne warunki przedewszystkiem chce żeby rękopis był tak drukowany jak on go prześle, a po wtóre, żeby załączyć do niego znaczną ilość tablic. Rękopis miałem w rękach i przejrzałem. Rzeczowy opis przeprowadzonych wykopalisk jest dobry, a planiki jak zawsze u p. Czarnowskiego staranne.

⁴⁷ Julian Talko-Hryncewicz (1850–1919), lekarz, antropolog. Współpracował z archeologami prowadzącymi badania na cmentarzyskach.

⁴⁸ Jaksa Ksawery Chamiec (1848–1910), prawnik. Interesował się historią i archeologią.

⁴⁹ Seweryn Tymieniecki (1847–1916), prawnik, działacz społeczny, współtwórca Muzeum Ziemi Kaliskiej. Interesował się numizmatyką i archeologią, prowadził amatorskie badania na terenie guberni kaliskiej.

⁵⁰ Tadeusz Dowgird (1852–1919), artysta malarz, archeolog, muzealnik (od 1909 r. dyrektor Muzeum Miasta Kowna).

⁵¹ Szczęsny Jastrzębowski (1861–1928), ukończył szkołę handlową L. Kronenberga w Warszawie, od 1898 r. mieszkał na stałe w Radomiu i pracował w redakcji „Gazety Radomskiej” (od 1900 r. objął jej prowadzenie). Archeologią zajmował się amatorsko.

⁵² Karol Bołsunowski (1838–1925), numizmatyk, archeolog, bibliofil i kolekcjoner. Kustosz oddziału numizmatycznego Muzeum historycznego w Kijowie.

⁵³ Michał Federowski (1853–1923), archeolog amator, kolekcjoner. Po 1904 r. zajmował się pośrednictwem w handlu zabytkami archeologicznymi, był także rzeczoznawcą na usługach kolekcjonerów.

⁵⁴ Władysław Olechnowicz (1848–1918), lekarz. Archeolog amator, prowadził badania wykopaliskowe na Lubelszczyźnie.

⁵⁵ Henryk Wojciech Jakub Wiercieński (1843–1923), uczestnik powstania styczniowego. Po powrocie z zesłania mieszkał w Nałęczowie (dziś pow. puławski, woj. lubelskie). W latach 1876–1909 pracował jako sędzia gminny. Interesował się historią, etnografią, geografią, archeologią, statystyką, ekonomią i polityką.

⁵⁶ Bolesław Popowski – interesował się antropologią, archeologią i etnografią. Był członkiem Komisji Antropologicznej Akademii Umiejętności w Krakowie. W latach 1875–1876 przeprowadził badania wykopaliskowe na cmentarzysku w swoim majątku (zob. B. Popowski, *O mogiłach w Samhorodku w pow. skwirskim guberni kijowskiej rozkopanej w 1875 i 1876*, Zbiór wiadomości do Antropologii Krajowej t.6, s. 11–15). Zabytki archeologiczne ze swoich zbiorów przekazał do muzeum Akademii Umiejętności. Badał także folklor okolic Winnicy na Podolu (dziś miasto w środkowej części Ukrainy, stolica rejonu i obwodu winnickiego), skąd pochodził.

⁵⁷ Leon Kozłowski (1892–1944), archeolog, polityk. Współpraca z E. Majewskim (w latach 1908–1919) zapewniała mu fundusze na badania terenowe (m.in. w Iwanowicach w 1911 r. i nast.), możliwość korzystania z prywatnej biblioteki, zbiorów archeologicznych (stanowiły one podstawę jego pracy doktorskiej obronionej w 1918 r.) oraz możliwość publikowania własnych prac w „Światowicie”.

⁵⁸ Ostatni zredagowany przez E. Majewskiego tom „Światowita” (XI) za 1913 r. ukazał się w 1914 r.

Opis jednak materiału szwankuje bardzo, a nazwy jak tłuko-kliny, strugacze [...] rażą bardzo. Przy tem jak zawsze wióry od narzędzi nie są rozdzielone. Wyroby ceramiczne kościane, których jest dość dużo i metalowe są również w dziwny sposób opisane. Cała jednak praca nosi wybitnie sprawozdawczy charakter, a więc na te braki można by było oczy przymknąć i rzecz w ostateczności tak jak chce ją mieć p. Czarnowski drukować. Gorzej jest z tablicami, których jest dużo i dobrane bez żadnego sensu. Przeważnie wióry lub okrzeski pofotografowane. Obejrawszy tablice powiedziałem, że jest wykluczonem, aby to wszystko publikować i zdołałem wytłumaczyć p. S. J. Czarnowskiemu, że bez straty dla wartości pracy można znaczną część odrzucić. Ustaliliśmy w obec[!] tego, że wszystkich fotografii 12 można być publikowanych, p. Czarnowski stawia tę ilość jako minimalną. Licząc się z formatem Światowita i przy odpowiednim zmniejszeniu zająć one mogą 5 – 6 tablic. Robiąc to ustępstwo możemy uzyskać zbiór przedstawiający dość jak dla muzeum cenny materyał. Objętość pracy w druku bez tablic i planów zajmie 16–20 str. [on]. W razie obcięcia tablic lub tekstu p. Czarnowski zbioru nie ofiaruje. Jeżeli Szanowny Pan w zasadzie uważa rzecz tę za możliwą to proszę o wiadomość, a ja ją zakomunikuję p. Czarnowskiemu, rękopis zabiorę i przy bytności w Warszawie Sz. [anonymu] Panu wręcę⁵⁹. Jutro jadę do Krakowa a na 27 b.m. [bieżącego miesiąca czyli kwietnia 1917 r.] będę znowu w Kielcach (List Leona Kozłowskiego do E. Majewskiego, Listy do Erazma Majewskiego, teka XV, kieszeń 21, nr 259a, list z 9.04.1917 r.).

W sierpniu 1918 r. S. J. Czarnowski listownie zwrócił się do E. Majewskiego z prośbą o udostępnienie zabytków do opracowania naukowego Stefanowi Krukowskiemu⁶⁰ (zob. Spuścizna Stefana Krukowskiego, nr 6205/50). Jest to jego ostatni zachowany list i najpóźniej datowany kontakt obu respondentów.

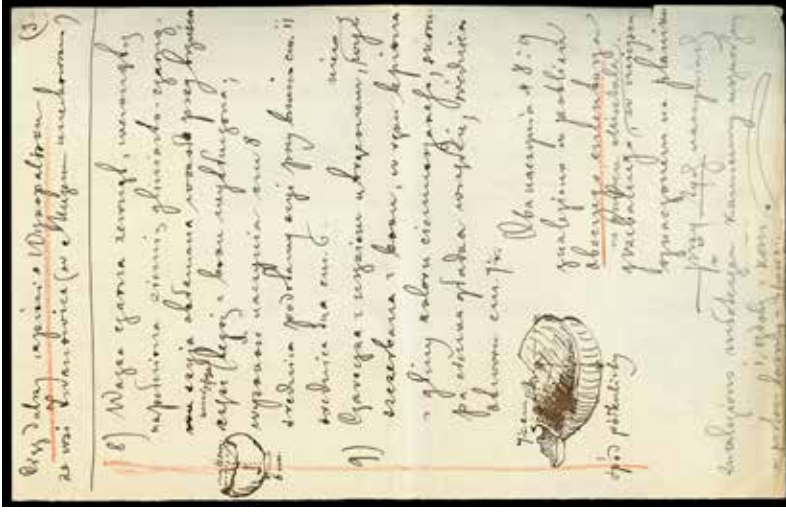
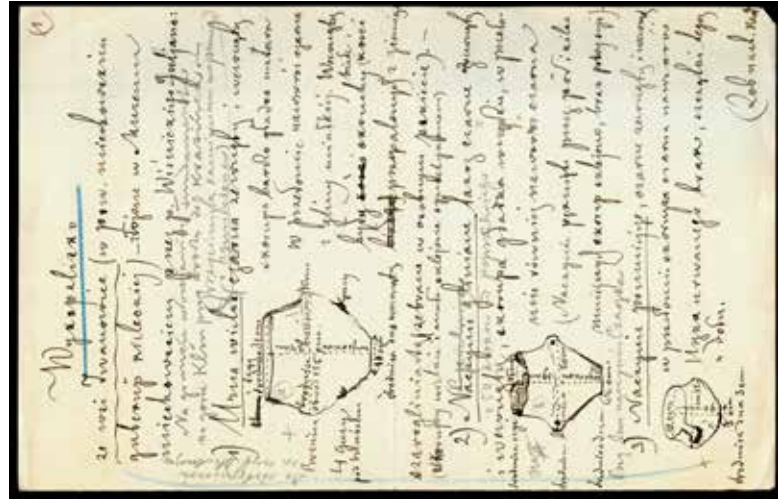
NOTA EDYTORSKA

Niniejsza praca prezentuje korespondencję *in extenso* wraz z załącznikami, a zasady edytorskie przyjęte dla cytowanych archiwaliów są następujące:

- korespondencja została ułożona chronologicznie według dat powstania,
- zachowano całkowitą zgodność z oryginałami: oryginalną pisownię (nie poprawiono żadnych błędów popełnionych przez autorów korespondencji) i interpunkcję oraz układ graficzny, jedynie zapis dat został ujednoczony według schematu: dzień, miesiąc (słownie) i rok,
- w nawiasach kwadratowych znajdują się: uzupełnienia i komentarze autorki opracowania oraz zaznaczone trzema kropkami wyrazy nieczytelne,
- wszystkich podkreśleń i skreśleń dokonali autorzy korespondencji,
- wymiary dokumentów zostały podane w centymetrach w kolejności: wysokość – szerokość,
- cytowanym dokumentom towarzyszą obszernie komentarze w formie przypisów; kierowano się intencją, iż mają one stanowić rodzaj przewodnika po realiach opisywanych w poszczególnych listach. Pomocą przy ich opracowaniu – oprócz encyklopedii i słowników – były archiwalia, wchodzące w skład spuścizny E. Majewskiego (dziś w zbiorach Pracowni Dokumentacji Naukowej PMA).

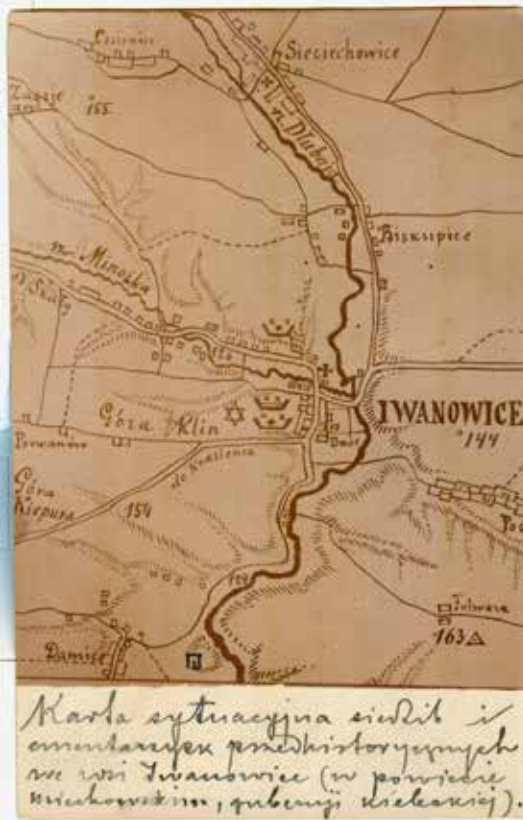
⁵⁹ L. Kozłowski uzyskał aprobatę E. Majewskiego i obiecał przywieźć pracę S. J. Czarnowskiego, co potwierdził w swoim liście z 19.05.1917 (zob. Listy do Erazma Majewskiego, teka XV, kieszeń 21, nr 3757/A/260a).

⁶⁰ Stefan Wincenty Krukowski (1890–1982), archeolog samouk. Współpracował z E. Majewskim w latach 1908–1914: prowadził badania archeologiczne, pracował jako pomocnik kustosa w Muzeum Erazma Majewskiego oraz jako sekretarz redakcji „Światowita”, w którym publikował sprawozdania z prac terenowych oraz swoje prace. Pragnąc realizować własny program naukowy, S. Krukowski w 1914 r. rozpoczął pracę jako asystent w Oddziale Archeologicznym Pracowni Antropologicznej Towarzystwa Naukowego Warszawskiego.



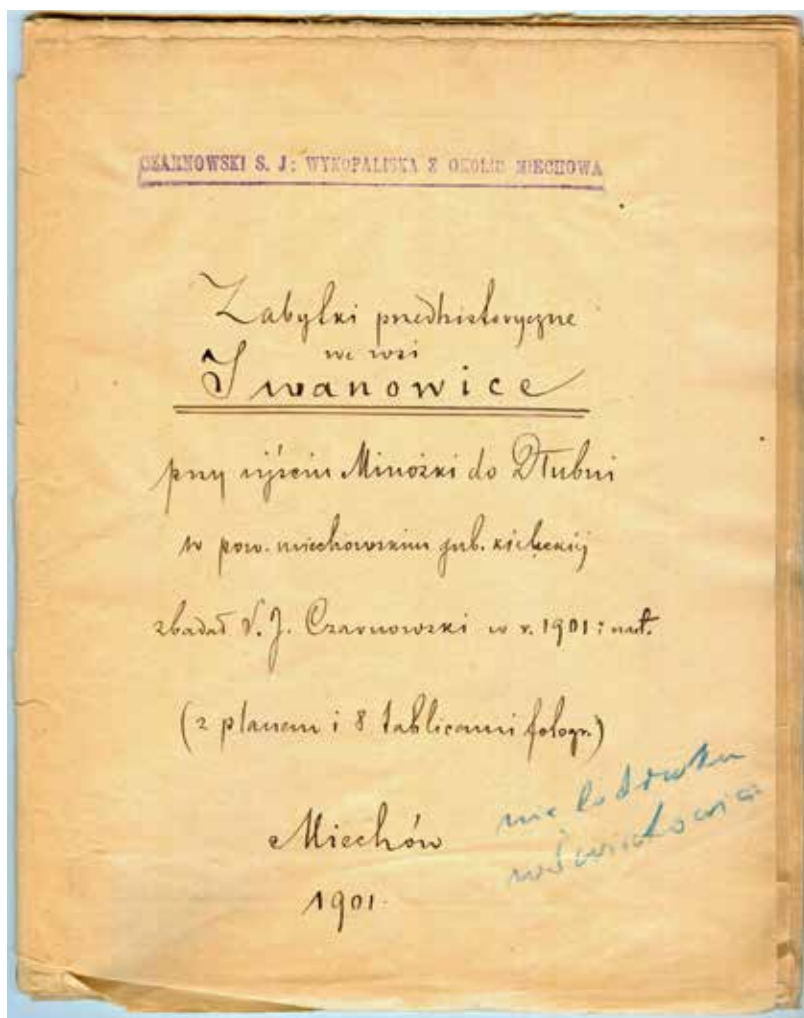
Ryc. 3., Wykopalko ze wsi Iwanowice (w pow. mietchowskiem, gubernji kieleckiej) – złożone w Muzeum miechowskiem przez p. Wisnickiego Juliana”, rękopis ręką S. J. Czarnowskiego. Ze zbiorów PMA

Fig. 3. “Excavation from the village of Iwanowice (in Mietchów district, Kielce Governorate) – deposited in the Museum by Mr. Wisnicki Julian,” the manuscript by S. J. Czarnowski. From the collections of PMA



Ryc. 4. Widokówka „Karta sytuacyjna siedzib i cmentarzyk przedhistorycznych we wsi Iwanowice (w pow. miechowskim, gubernji kieleckiej)” z autografem S. J. Czarnowskiego. Ze zbiorów PMA

Fig. 4. Postcard “Situation card of the pre-historic cemeteries and cemeteries in the village of Iwanowice (in Miechów district, Kielce Governorate)” with the autograph of S. J. Czarnowski. From the collections of PMA



Ryc. 5. „Zabytki przedhistoryczne we wsi Iwanowice, Miechów 1901” strona tytułowa ręką S. J. Czarnowskiego. W prawym dolnym rogu dopisek ręką E. Majewskiego: *Nie do druku w Światowicie*. Ze zbiorów PMA

Fig. 5. "Prehistoric monuments in the village of Iwanowice, Miechów 1901" front page by S. J. Czarnowski. In the bottom right corner a note by E. Majewski: *Not for publication in Światowit*. From the collections of PMA

KORESPONDENCJA

1.

Stanisław Jan Nepomucen Czarnowski do Erazma Majewskiego
PMA, Listy do Erazma Majewskiego, teka XIV, kieszeń 11, nr 3757/A/79a
List. Rękopis, cztery strony zapisane czarnym atramentem, papier gładki, o wymiarach 21 x 13,4. Na pierwszej stronie w lewym górnym rogu stempel niebieskim tuszem: „Biblioteka/I/Muzeum polskie”



Ryc. 6. „Stawna góra z siedzibą przedhistoryczną na zachód od miasta powiatowego Miechowa na prawym brzegu rzeczki Miechówki przy jej ujściu do rzeki Wielkiej przy gmachu destylarni Monopolu (w gubernii kieleckiej), R[ok.] 1910” – odbitka fotograficzna podklejona z opisem ręką S. J. Czarnowskiego. Ze zbiorów PMA

Fig. 6. “Stawna mount with a prehistoric residence to the west of the district town of Miechów upon the right bank of the Miechówka River at its estuary to the Wielka River by the Monopol distillery facility (in Kielce Governorate), Y[about] 1910” – padded photographic print with description by S. J. Czarnowski. From the collections of PMA

w Miechowie (gub.[ernia] kielecka) 10 września 1898

Szanowny Panie,

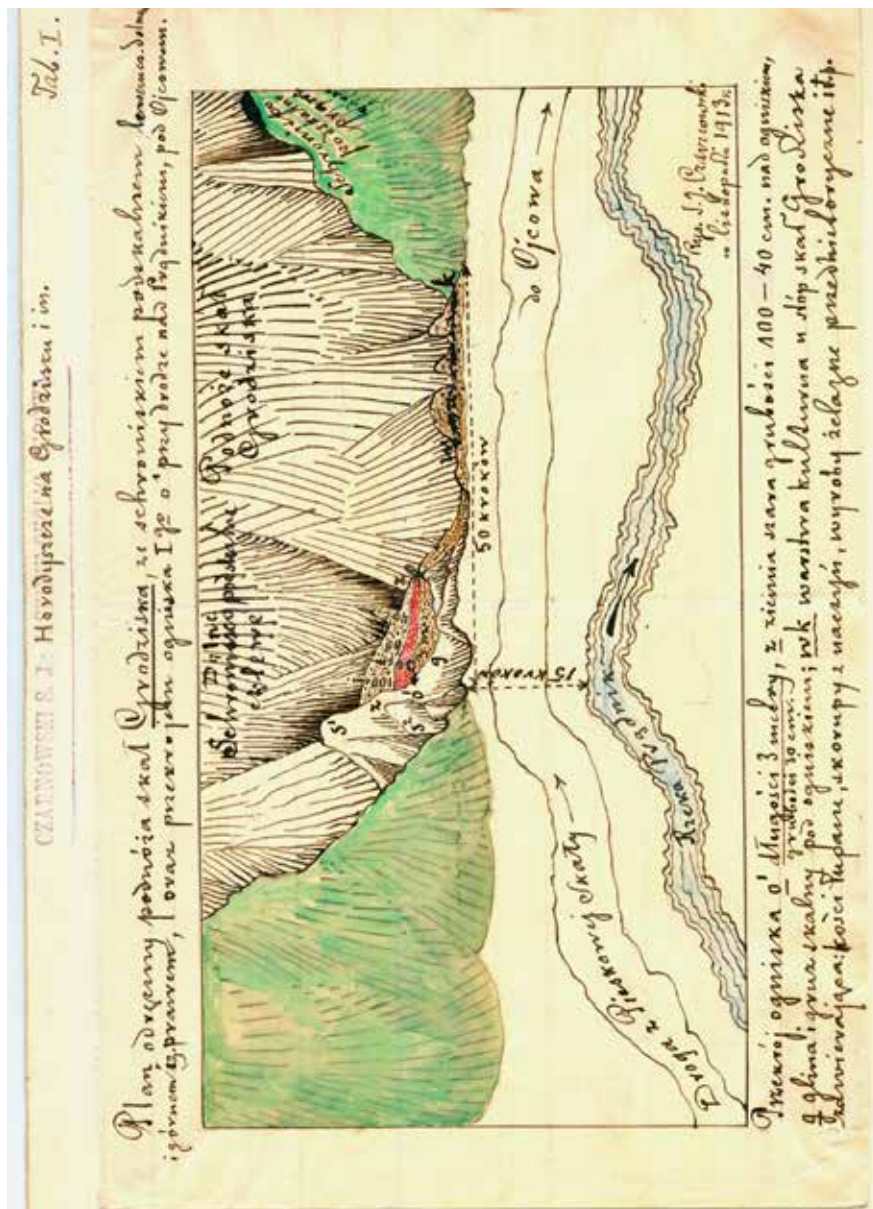
Dawno już zbierałem się pisać, liczne atoli zajęcia stawały mi na przeszkodzie.

Przedewszystkiem leży mi na sercu Pański wyborny projekt „Rocznika archeologicznego warszawskiego”⁶¹ i odpowiedniego artykułiku z mej strony.

Jeżeli już gotów program tego wielce pożądanego wydawnictwa, to upraszam o łaskawe nadesłanie mi choć treści jego działów głównych.

A jeżeli wolno jeszcze coś projektować w tym względzie, to ośmieliłbym się proponować (po artykułach głównych i sprawozdawczych) rodzaj działu informacyjnego, z adresami choćby jednowierszowymi;

⁶¹ „Rocznik archeologiczny warszawski” – jeden z tytułów roboczych „Światowita”.



Ryc. 7. „Horodyszczce na Grodzisku. Plan odręczny podnóża skał Grodziska” – rysunek odręczny kolorowany, rys. S. J. Czarnowski w listopadzie 1913 r. Ze zbiorów PMA

Fig. 7. „Horodyszche at Grodzisko. Hand-drawn plan of the foot of the Grodzisko rocks” – hand-drawn coloured picture, by S. J. Czarnowski in November 1913. From the collections of PMA

PRACOWNIA PRZYRODNICZO-KRAJOZNAWCZA

W MIEGHOWIE

ulica Hipoteczna, 30

PRZY ULICY OGRODOWEJ, W DOMU CZARNOWSKIM

w Kielecach

2. 14. VIII. 1918.

Muzeum Archeologiczne

Wydział Dokumentacji

wpisany poz. Nr 6205/50

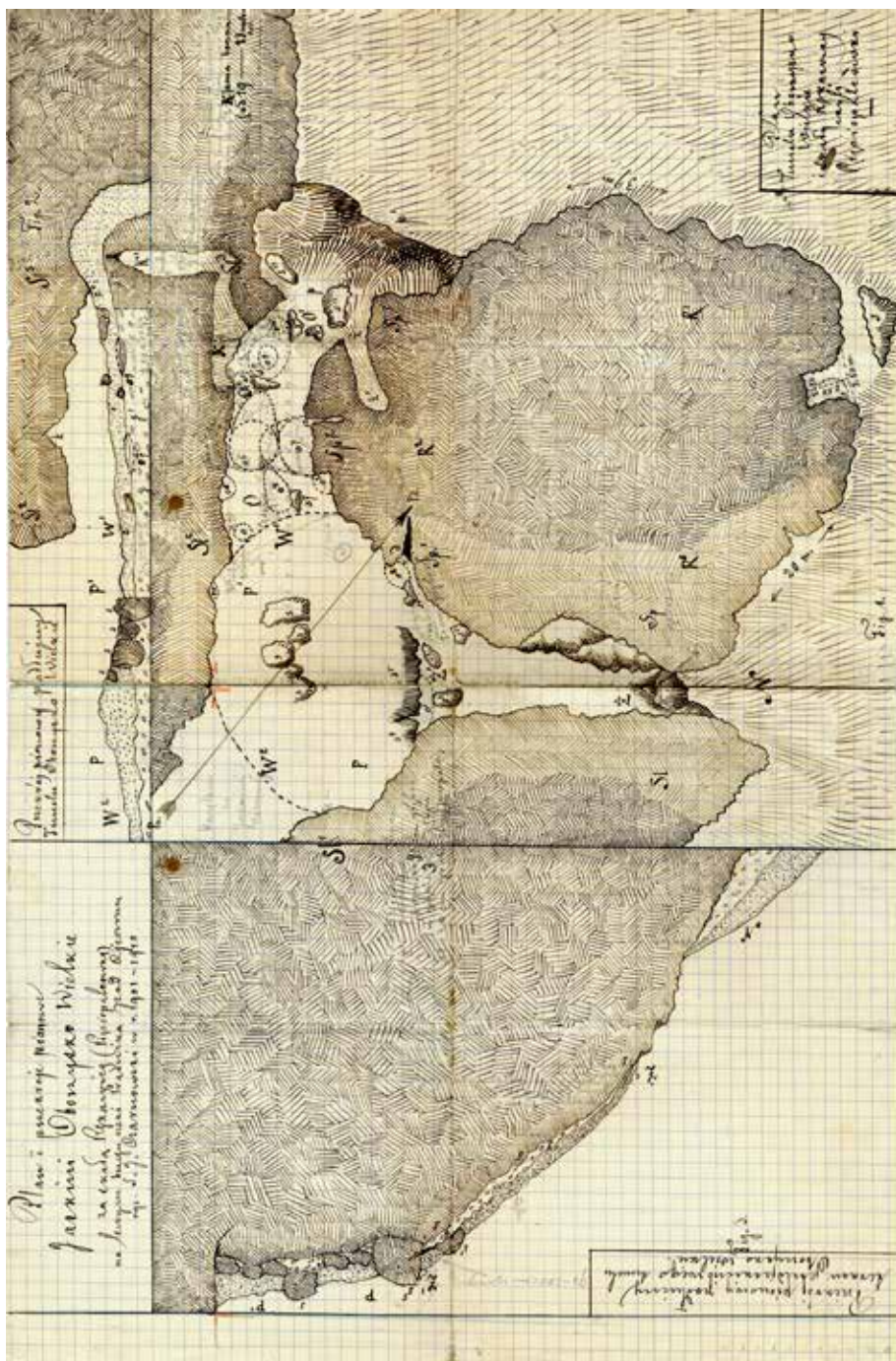
Szanowny Panie,

Upraszam najuprzejmiej o Pa-
sukwe udzielenie ofiarowanego
przez mnie materiału archeolo-
gicznego czyli wykopalisk ze
Schroniska bocznego i jaskini tu-
nelowej w Skałach Ogrójca Panu
Stefanowi Kunkowskemu, ce-
lu opracowania wspólnego z nim
i opublikowania pod nazwiskiem
nas obu. Materiał udzielony opra-
cowany będzie w Warszawie i nie-
zwłocznie potem zwrócony w całości.

Z wysoce poważaniem
Stanisław Jan Czarnowski

Ryc. 8. List S. J. Czarnowskiego do E. Majewskiego. Ze zbiorów PMA

Fig. 8. The letter of S. J. Czarnowski to E. Majewski. From the collections of PMA



Ryc. 9. "Plan i przekroje pionowe Jaskini Oborzysko Wielkie" – rysunki odręczne piórkem i tuszem, rys. S. J. Czarnowski w r. 1901–1910. Ze zbiorów PMA
Fig. 9. "Plan and vertical cross-section of Oborzysko Wielkie Cave" – picture drawn with feather and ink, by S. J. Czarnowski in 1901–1910. From the collections of PMA

1. Muzeów i zbiorów antropo-archeologicznych, oraz przy uniwersytetach i t.[ym] p.[odobnych] instytucjach, głównych miast kraju i stolic świata.
2. Towarzystw antr.[opologiczno]-archeologicznych w kraju i zagranicą.
3. Archeologów i paleontologów[!] polskich i cudzoziemskich.
4. Pożądaną byłaby również w tym dziale Bibliografia podręczników i nowości oraz Czasopism antr.[opologiczno]- archeologicznych.
5. Wykaz Antykwariatów i antykwariuszów krajowych i zagranic.[nych].
6. Ogłoszenia tychże, oraz redakcyj, wydawców specjalnych i t.[ym] p.[odobnych]

Naturalnie instytucje i firmy krajowe należałoby podać o ile można[!] wyczerpująco, pod rubrykami; Cesarstwo i Królestwo polskie, Austria i Prusy; z pozostałych zaś krajów Europy i innych części świata tylko najgłówniejsze.

Tego rodzaju dział informacyjny, uzupełniany corocznie, ułatwiłby wielce korespondencję wzajemną oraz wymianę okazów.

Po otrzymaniu odpisu Szanownego Pana co do ostatecznego terminu nadesłania artykułiku odemnie oraz notatek do działu informacyjnego – pośpieszyłbym z robotą.

Niedawno odwiedził mię p.[an] Marjan Wawrzeniecki artysta-malarz i badacz zabytków starożytnych, który zamierza też być u Szanownego Pana. On także mógłby dać coś do „Rocznika”.

Zasylając życzenia pomyślnego urzeczywistnienia tego ważnego wydawnictwa zostaję na usługi, z wysokim poważaniem

2.

Stanisław Jan Nepomucen Czarnowski do Erazma Majewskiego
 PMA, Listy do Erazma Majewskiego, teka XIV, kieszeń 11, nr 3757/A/66a
 Karta pocztowa standardowa w obiegu na terenie Rosji i zaboru rosyjskiego.
 Rewers: w lewym górnym rogu stempel niebieskim tuszem: „Biblioteka/I/Muzeum polskie” [dopisek ręką S. J. Czarnowskiego:] „Dział etnologiczny”.

Miechów, d.[nia] 15 października 1898

Szanowny Panie,

Jeszcze 8 września wysłałem obszerny list do Pana w sprawie Rocznika archeologicznego. Nie wiem, czy doszedł, gdyż nie położyłem numeru domu na adresie, tylko ulicę.

Wczoraj otrzymałem list od p.[ana] M. Wawrzenieckiego z wezwaniem o szybkie nadesłanie artykułu do tegoż Rocznika. – Jeśli istotnie zależy na pośpiechu, to upraszam najuprzejmiej, aby Szanowny Pan raczył zapytać p.[ana] Korotyńskiego redaktora „Wisły”: czy mógłby oddać mój artykuł „Opis topograficzny jaskiń doliny Prądnika” z mapą szczegółową i adnotacjami przedhistorycznymi. Adres p.[ana] Korotyńskiego ul. Mazowiecka nr 4.

Ja w każdym razie nadeszłę inny artykułik, ale dopiero w połowie listopada; jestem bowiem na wyjeździe i muszę jeszcze dokonać niektóre pomiary na gruncie.

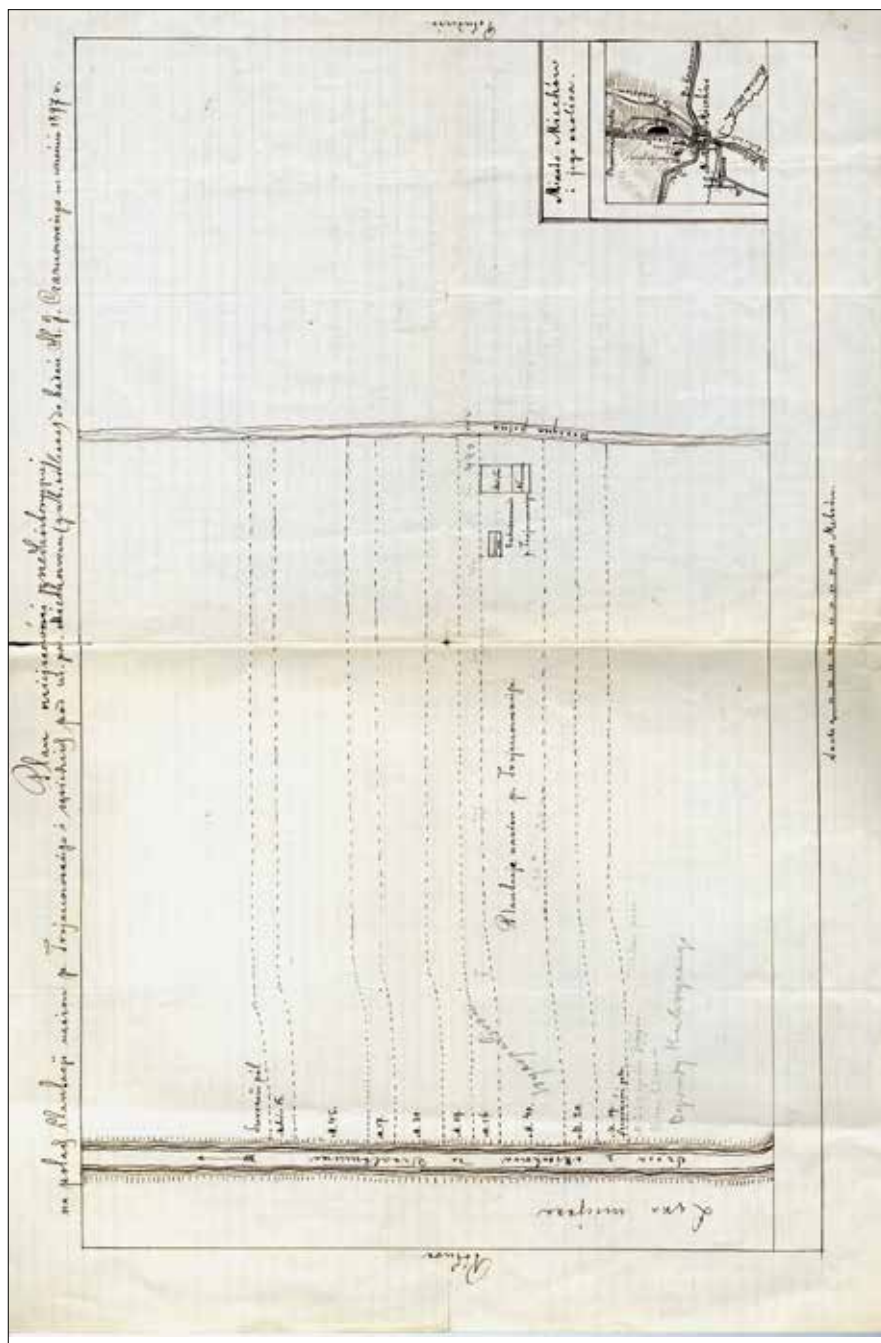
Z wysokim poważaniem

[ręką E. Majewskiego:] posłałem 17/X do Korotyńskiego po rękopis]⁶²

3.

Stanisław Jan Nepomucen Czarnowski do Erazma Majewskiego
 PMA, Listy do Erazma Majewskiego, teka XIV, kieszeń 11, nr 3757/A/67a

⁶² L. S. Korotyński odesłał pracę S. J. Czarnowskiego 24.10.1898 wraz z listem (zob. Listy do Erazma Majewskiego, teka V, kieszeń 16, nr 3757/A/1074).



Ryc. 10. „Plan miejscowości przedhistorycznej na polach plantacji nasion p. Trojanowskiego i sąsiednich pod Miechowem [...] do badań St. J. Czarnowskiego we wrześniu 1897 roku” – rysunek piórką i tuszem, rys. S. J. Czarnowski. Ze zbiorów PMA

Fig. 10. “The plan of prehistoric village in the fields of the seed plantation of Mr. Trojanowski and neighboring fields near Miechów [...] for St. J. Czarnowski’s study in September 1897” – picture drawn with feather and ink, by S. J. Czarnowski. From the collections of PMA

Karta pocztowa z opłaconą odpowiedzią (prawa krawędź nosi widoczny ślad oderwania – była to część karty z miejscem na odpowiedź).

Rewers: w lewym górnym rogu stempel niebieskim tuszem: „Biblioteka/I/Muzeum polskie”.

w Miechowie g.[ubernia] kielecka d.[nia] 22 stycznia 1899

Szanowny Panie Redaktorze,

Za jaki tydzień t.[o]j.[est] około 1 lutego wybiorę się znów do Ojcowa na roboty.

Przed wyjazdem pragnąłbym otrzymać parę słów o postępie druku „Światowida”⁶³, a jeśli można i 1 egzemplarz korektowy odbitki mego artykułiku z mapą jaskiń i okładką; być może bowiem znajdzie się jeszcze jakiś błąd do poprawienia.

W Ojcowie zabawię do połowy lutego mniej więcej, w razie więc późniejszej przesyłki możnoby tam adresować postrestant⁶⁴.

Z wyrazami poważania

4.

Stanisław Jan Nepomucen Czarnowski do Erazma Majewskiego

PMA, Listy do Erazma Majewskiego, teka XIV, kieszeń 11, nr 3757/A/68a

Karta pocztowa z opłaconą odpowiedzią (prawa krawędź nosi widoczny ślad oderwania – była to część karty z miejscem na odpowiedź).

Rewers: lewym górnym rogu stempel niebieskim tuszem: „Biblioteka/I/Muzeum polskie”.

[dopisek ręką S. J. Czarnowskiego:] Dział Przedhistoryczny
w Miechowie

12 września 1899

Szanowny Panie Redaktorze,

Przed chwilą otrzymałem kartę zwrotną i pośpieszam zapytać: czy artykuł mój O Górze Okopy (nad rzeką Prądnikiem pod Ojcowem) ma być drukowany w tomie II-gim „Światowita”⁶⁵? Jeśli tak to donoszę, że mam gotową drugą kopję tegoż artykułu uzupełnioną kilku ważnymi szczegółami. Uzupełnienie wyniesie ogółem kilkanaście wierszy druku. Po otrzymaniu odpowiedzi twierdzącej mogę natychmiast wysłać odwrotną pocztą rękopis uzupełniony.

Nie jedną[!] lecz dwadzieścia rzeczy bardzo ciekawych miałbym – ale nie chcę ich wrywać z całości obszerniejszych – zresztą opracowanie ściśle opisu zabrałoby zbyt wiele czasu.

W końcu września wyjadę na parę tygodni do Ojcowa – tymczasem oczekuje korespondencji w Miechowie.

Pozdrowienia najżyczliwsze łączy S. J. Czarnowski

[ręką E. Majewskiego:] odp.[isałem] 14.9.[18]99

5.

Stanisław Jan Nepomucen Czarnowski do Erazma Majewskiego

PMA, Listy do Erazma Majewskiego, teka XIV, kieszeń 11, nr 3757/A/69a

⁶³ Zapis z błędem, powinno być „Światowita”.

⁶⁴ Postrestant właściwie poste restante (franc.) – sposób wysyłania przesyłki pocztowej polegający na jej dostarczeniu pod adres urzędu pocztowego wskazanego przez odbiorcę zamiast pod jego adres.

⁶⁵ Wymieniony artykuł nie został wydrukowany w „Światowicie”.

Karta pocztowa standardowa w obiegu na terenie Rosji i zaboru rosyjskiego.

Miechów, d. 21 listopada 1899

Szanowny Panie Redaktorze,

Już trzecią kartę obecnie piszę z prośbą o łaskawy zwrot mego rękopisu o „Górze i grodzisku Okopy” (z mapą i fotografjami) czego dotąd nie otrzymałem.

Jeśli wysyłka pocztą stanowi trudność, to upraszam łaskawie doręczyć pakiet opieczetowany w papierze Księgarni pp.[panów] Gebetnera i Wolfa⁶⁶, z poleceniem aby mnie pocztą zaraz wysłali.

Uzupełnień o wykopaliskach w tym artykule robić nie mogę, bo będą one stanowić przedmiot obszernych sprawozdań specjalnych z grodziska i każdej jaskini osobno (z bardzo licznymi tablicami fotograficznymi). Artykuł zaś powyższy stanowi rodzaj wstępu do tych sprawozdań, aby przy każdym z nich nie powtarzać objaśnień topograficzno-geologicznych niezbędnych. – Jedno Towarzystwo ruskie i jedno zagraniczne gotowe są drukować te sprawozdania, dla tego[!] proszę o zwrot rękopisu.

Z wysokim poważaniem

6.

Stanisław Jan Nepomucen Czarnowski do Erazma Majewskiego

PMA, Listy do Erazma Majewskiego, teka XIV, kieszeń 11, nr 3757/A/74a

List. Rękopis, trzy strony zapisane czarnym atramentem, papier w linie, o wymiarach 20,5 x 13. Na pierwszej stronie u góry stempel niebieskim tuszem: „Czarnowski S. J.: Jaskinie okolic Ojcowa”

st. Miechów 8 sierpnia 1902

Szanowny Panie Redaktorze,

Stosując się do terminu naznaczonego dla nadsyłania rękopisów do „Światowita” (przed końcem sierpnia) pośpieszam wysłać I zeszyt sprawozdania mego o „Jaskiniach i schroniskach na Górze Smardzewskiej nad Prądnikiem”⁶⁷, z planem topograficznym i planem Jaskini puhaczey, oraz 27 tablic fotograficznych. Dokończenie tego sprawozdania wyszlę wkrótce również przed końcem sierpnia.

W razie życzenia mogę ofiarować całość wykopalisk z Jaskini puhaczey (około 550 przedmiotów) do zbiorów Szanownego Redaktora⁶⁸, co przesłałbym lub osobiście przywiózłbym za bytnością w Warszawie.

Za to pragnąłbym otrzymać 50 egzemplarzy odbitki w okładce z tytułem drukowanym.

Gdyby można otrzymać też choćby najskromniejsze honorarjum, według uznania Redakcji, radbym je mieć, choćby jako zwrot kosztów fotografii i portorji⁶⁹.

⁶⁶ Zapis nazwisk z błędem, powinno być: Gebethner i Wolff. Księgarnia założona w 1857 r. przez Gustawa Adolfa Gebethnera (1831–1901) i Augusta Roberta Wolffa (1833–1910). Przedsiębiorstwo mieściło się w lokalu w Pałacu Potockich w Warszawie, Krakowskie Przedmieście 15. Działalność prowadzona była w trzech kierunkach: księgarstwo sortymentowe, hurt księgarski oraz wydawnictwo książek, czasopism i nut.

⁶⁷ Wymieniony artykuł nie został wydrukowany w „Światowicie”.

⁶⁸ E. Majewski zainwentaryzował 56 zabytków pochodzących z jaskini Puhaczey (zwanej także przez E. Majewskiego „Puchaczową”) i przekazanych przez S. J. Czarnowskiego po 1912 r. (zob. Księga Inwentarzowa Muzeum Erazma Majewskiego, t. II, s. 236, nr 25020–25049; s.239, nr 25168–25191; s. 245, nr 26137).

⁶⁹ Portoria – opłaty za przesyłki pocztowe.

Akademia Umiejętności krakowska⁷⁰ daje również 50 odbitek z okładką drukowaną i znaczne honorarium w gotówce, prócz tomu „Materiałów antr.[opologiczno]-archeolog.[icznych]”⁷¹. Świeże sprawozdanie moje p.[od] t.[ytułem] „Schroniska na Górze Okopy” dla Biblioteki⁷² Szanownego Pana załączam.

W nadziei, że Redaktor raczy przychylić się do moich propozycji, zasylam wyrazy poważania [ręką E. Majewskiego:] odp.[is] w kopiale

7.

Stanisław Jan Nepomucen Czarnowski do Erazma Majewskiego
PMA, Listy do Erazma Majewskiego, teka XIV, kieszeń 11, nr 3757/A/76a
List. Rękopis, jedna strona zapisana czarnym atramentem, papier w linie, o wymiarach 21 x 13,5.

Miechów 29 października 1902

Szanowny Panie Redaktorze,

W odpowiedzi na list z 26 b.[ieżącego] m.[iesiąca] pośpieszam donieść, że na zmniejszenie ilości ilustracji do mego sprawozdania o jaskiniach na Górze Smardzewskiej według uznania i potrzeb Redakcji, zgadzam się najzupełniej, jak również na normę 50 egzemplarzy odbitki jako honorarium.

Jeśli w tomie V „Światowita” nie dałoby się pomieścić tego artykułu, upraszam zatrzymać rękopis do tomu VI-go.

Dziękując za łaskawe życzenia, zasylam Szanownemu Panu wyrazy wysokiego poważania

8.

Stanisław Jan Nepomucen Czarnowski do Erazma Majewskiego
PMA, Listy do Erazma Majewskiego, teka XIV, kieszeń 11, nr 3757/A/75a
Karta pocztowa z opłaconą odpowiedzią (prawa krawędź nosi widoczny ślad oderwania – była to część karty z miejscem na odpowiedź).

Miechów, d.[nia] 19 listopada 1903

Szanowny Panie Redaktorze,

Czy Redakcja „Wisły” nie mogłaby dostarczać pojedynczych kartek do zapisywania spostrzeżeń antropologicznych (według wzoru np.[na przykład] podanego na str.[onie] 179 I tomu „Poradnika dla samouków”⁷³ wyd.[anie] I-e) oraz szematów⁷⁴ z rubrykami podobnymi (str.[ona] 186 tamże). Potrzebowałbym 1000 takich kartek.

⁷⁰ Akademia Umiejętności – instytucja naukowa utworzona w 1872 r. w Krakowie. Pełniła rolę ogólnopolskiej instytucji naukowej, skupiała elitę kadry naukowej.

⁷¹ „Materiały Antropologiczno-Archeologiczne i Etnograficzne” – rocznik wydawany w latach 1896–1919 staraniem Komisji Antropologicznej Akademii Umiejętności w Krakowie.

⁷² Prywatna biblioteka E. Majewskiego należała do najzasobniejszych specjalistycznych księgozbiorów w ówczesnej Warszawie (M. Krajewska 2012, s. 42–44)

⁷³ Zob. *Poradnik dla samouków. Wskazówki metodyczne dla studiujących poszczególne nauki*, t. I – Matematyka. Nauki przyrodnicze, Warszawa 1898 (I wyd.). Fragment listu dotyczy rozdziału „Nauki antropologiczne” opracowanego przez L. Krzywickiego, a w szczególności „Instrukcji dla robiących spostrzeżenia antropologiczne na osobach żywych” (s. 180–185). Tabela (s. 186) „Spostrzeżenia antropologiczne poczynione na żyjących w (kraju), (obwodzie), (powiecie), (gminie) przez ...”, opracowana przez B. Lutostańskiego zawierała: Nr porządkowy/Nazwa miejsca (wsi, miasta, skąd rodem osoba badana)/Mowa ojczysta/Wiek, płeć (mężczyzna-m., kobieta-k.)/Wzrost/Barwa skóry, włosów, oczu/Kształt głowy, twarzy, nosa/Wymiary czaszki, twarzy/Uwagi.

⁷⁴ Dziś: szematów.

Czy jeszcze czas i do jakiego terminu mógłbym nadesłać kilka sprawozdań o nowych książkach do „Światowita” drukującego się? Ile wierszy mogłoby obejmować jedno sprawozdanie treściwe i krótkie? Mam pod ręką między innymi:

„Dra[doktora] M. Křiža” „Beitrage zur Kentnis der Quartarzeit in Machren”⁷⁵, (duży tom) Krisztafowicza “Geologiczeskoe opisanje okrestnostej gor.[oda] Lublina”⁷⁶ (w związku z wykopaliskami przedhistorycznymi)

„Czasopis Morawskocho musea zemskecho”⁷⁷ (świeże zeszyty) – i t.[ym] p.[odobne].

Sprawozdania te dałbym chętnie bez opłaty honorarium i bez odbitek.

Najuprzejmiej upraszam Pana Redaktora o łaskawe przysłanie mi tomu V z r. 1903 „Światowita”, czyli ostatniego wydrukowanego, którego jeszcze nie otrzymałem.

Z wysokiem poważaniem

9.

Stanisław Jan Nepomucen Czarnowski do Erazma Majewskiego

PMA, Listy do Erazma Majewskiego, teka XIV, kieszeń 11, nr 3757/A/77a

Karta pocztowa z opłaconą odpowiedzią (prawa krawędź nosi widoczny ślad oderwania – była to część karty z miejscem na odpowiedź).

Rewers: u góry stempel niebieskim tuszem: „Czarnowski S. J.: Wykopaliska z okolic Miechowa”

D.[nia] 18 grudnia 1903 z M[iechowa]

Szanowny Panie Redaktorze,

sprawozdania o książkach Křiža, Krisztafowicza i Czasopisie brneńskim, w objętości wskazanej, wkrótce dostarczę.

Mógłbym krom⁷⁸ tego napisać o ważnym dziele z r. 1902 Červinki „Morava za pravěku”⁷⁹, oraz w razie potrzeby o Choynowskiego katalogu kolekcji p.[od] t.[ytułem] „Słowianie w czasach przedhistorycznych”⁸⁰ słów kilka i o „Průvodce do Moravských jeskyń” Křiža a Koudelki (2 tomy z r. 1902)⁸¹.

Byłoby bardzo pożądane wydrukowanie kartek antropometrycznych według szematu uznanego przez Redakcję za najodpowiedniejszy; w razie przygotowania których zapotrzebowałbym około 1000.

Przy sposobności upraszam o łaskawe podanie mi dokładnego adresu p.[ana] Krzywickiego⁸² antropologa.

⁷⁵ Zob. przyp. 37.

⁷⁶ Sprawozdanie S. J. Czarnowskiego z wymienionej publikacji nie zostało opublikowane w „Światowicie”.

⁷⁷ Sprawozdanie S. J. Czarnowskiego z wymienionej publikacji nie zostało opublikowane w „Światowicie”.

⁷⁸ Dziś: oprócz.

⁷⁹ Zob. przyp. 37.

⁸⁰ Zob. Józef Choynowski, *Słowianie w czasach przedhistorycznych i Opisanie archeologicznych kolekcji zebranych i opisanych przez Józefa Choynowskiego*, Kijów 1902. Sprawozdanie S. J. Czarnowskiego z tej publikacji nie zostało opublikowane w „Światowicie”.

⁸¹ Zob. Martin Křiž a Florian Koudelka, *Průvodce do Moravských jeskyń*, Ždánice-Vyškov 1900. Sprawozdanie S. J. Czarnowskiego z tej publikacji nie zostało opublikowane w „Światowicie”.

⁸² Ludwik Joachim Franciszek Krzywicki (1859–1941), studiował matematykę, antropologię, etnologię i archeologię, interesował się historią, socjologią, ekonomią, był także działaczem społecznym i politycznym. Prowadził badania archeologiczne oraz wykłady na Latającym Uniwersytecie i Towarzystwie Wyższych Kursów Naukowych.

Polecając się pamięci co do wysyłki egzemplarza nowego tomu „Światowita”, łączę wyrazy wysokiego poważania

[ręką E. Majewskiego:] odp.[isałem] 5.I.[19]04

10.

Stanisław Jan Nepomucen Czarnowski do Erazma Majewskiego
PMA, Listy do Erazma Majewskiego, teka XIV, kieszeń 11, nr 3757/A/78a
List. Rękopis, jedna strona zapisana czarnym atramentem, papier gładki, o wymiarach 21 x 13,4. Na pierwszej stronie u góry stempel niebieskim tuszem: „Czarnowski S. J.: Wykopaliska z okolic Miechowa”

D. 20 grudnia 1903

Szanowny Panie Redaktorze,

Załączam rękopis sprawozdań o dziełach Křiža, Krisztafowicza i Czasopisie brneńskim.

Mógłbym dostarczyć jeszcze sprawozdania o ważnym dziele Czerwinki „Morava za praveku” (Brno, 1902) i o „Průvodce do Moravských jeskyni” Křiža a Koudelki (Zdanice 1900–1902, t.2).

Oczekując na ostatni tom „Światowita”, łączę wyrazy wysokiego poważania
[ręką E. Majewskiego:] odp.[isałem] 5.I.[19]04

11.

Stanisław Jan Nepomucen Czarnowski do Erazma Majewskiego
PMA, Listy do Erazma Majewskiego, teka XIV, kieszeń 11, nr 3757/A/80a
List. Rękopis, trzy i pół strony zapisanych czarnym atramentem, papier gładki, o wymiarach 21 x 13,4. Na pierwszej stronie u góry stempel niebieskim tuszem: „Czarnowski S. J.: Album Przedhistoryczne”

Miechów, 22 stycznia 1904

Szanowny Panie Redaktorze,

Stosownie do życzenia wyrażonego w ostatniej karcie Pańskiej, pośpieszam przesłać jeszcze, przy niniejszym liście, dwa krótkie sprawozdania o dziełach Czerwinki i dra[doktora] Křiža[!]. Przy sposobności załączam mały wykaz moich prac archeologicznych wydanych osobno, aby jeśli to możebne, wydrukować go w przyszłym tomie „Światowita” między ogłoszeniami księgarskimi, w zamian za dostarczone przezemnie[!] bezpłatnie sprawozdania.

Łącząc wyrazy wysokiego poważania zostaje na usługi Pana Redaktora S. J. Czarnowski

„Światowit” – Ogłoszenie księgarskie (w zamian)

Prace archeologiczne S. J. Czarnowskiego (Skład główny u autora w Miechowie, gub.[ernia] kielecka)

Jaskinie okolic Ojcowa pod względem topograficznym (z mapą). Warszawa, 1899, 8-ka⁸³, str. 13 (odbitka z t. I „Światowita”), cena rb.[rubel] 1.

Jaskinia „Okopy” wielka nad Prądniem w okolicy Ojcowa, sprawozdanie z badań paleontologicznych w 1895–1898 r., z 11 tablicami. Kraków, nakładem Akademji umiejętności, 1901, 8-ka, str. 42, rb.[rubel] 1 k.[kopiejek] 50.

Wykopalisko monet w jaskini „Okopy” wielkiej. Kraków, 1898, nakł.[adem] Towarz.[ystwa] Numizmatycznego, 8-ka, str. 16, z licznymi rysunkami w tekście, rb.[rubel] 1.

⁸³ W typografii to arkusz papieru czterokrotnie złożony, który tworzy osiem kart.

Jaskinia borsucza nad rzeką Prądnikiem, zbadana w latach 1898–1899. Warszawa, 1901, 8-ka, str. 10, z 5 rysunkami w tekście (odbitka z III t. „Światowita” rb.[rubel] 1.

Schroniska na górze Okopy nad rz. Prądnikiem, sprawozdanie z badań w r. 1898–99, z 5 tablicami. Kraków, nakł.[adem] Akademji umiejętności, 1902, 8-ka, str. 16, rb.[rubel] 1.

Jaskinia górna w Okopach na lewym brzegu Prądnika, sprawozdanie z badań w r. 1898–9, z 8 tablicami rycin. Warszawa, 1902, 8-ka, str. 22, (Odbitka z „Pamiętnika fizjograficznego”) rb.[rubel] 1.

Grodzisko na górze Okopy nad rz. Prądnikiem, z 2 tablicami rysunków. Kraków, 1902, 4-ka⁸⁴, str. 14 (odbitka z „Wiadomości archeologiczno-numizmatycznych”) rb.[rubel] 1.

Czaszka z jaskini Oborzysko wielkie na lewym brzegu Prądnika pod Ojcowem, sprawozdanie z 2 rysunkami. Warszawa, 1903, 8-ka, str. 6, (odbitka z t. V „Światowita”), kop.[iejek] 50

Album przedhistoryczne, obejmuje 132 tablice fotograficzne naklejone na brystolu wielkości cm. 17x23, w tekach płóciennych formatu 8-ki dużej, które nabywać można razem lub częściowo (cena 1 tablicy kop.[iejek] 50, cena 1 teki z napisem złożonym rb.[rubel] 1). Części: Widoki, plany, przekroje, kości kopalne.

Okres staro kamienny (paleolit).

Okres nowokamienny (neolit).

Okres brązu (i miedzi).

Okres żelaza.

12.

Stanisław Jan Nepomucen Czarnowski do Erazma Majewskiego

PMA, Listy do Erazma Majewskiego, teka XIV, kieszeń 11, nr 3757/A/73a

List. Rękopis, jedna strona zapisana czarnym atramentem, papier gładki, o wymiarach 21 x 13,4. Na pierwszej stronie u góry stempel niebieskim tuszem: „Czarnowski S. J.: Album Przedhistoryczne”

Miechów, d.[nia] 15 sierpnia 1904

Szanowny Panie Redaktorze,

Stosownie do życzenia wyrażonego za ostatnią moją bytnością w maju r.[oku] b.[iejącego] w Redakcji „Światowita”, przesyłam przy niniejszym dopisek do rękopisu p.[od] t.[ytułem] „Paleolit wąwozu Korytanji”⁸⁵, złożonego przezemnie dawniej w r. 1903, z odpowiednimi tablicami fotograficznymi.

Przesłane przeze mnie pocztą (w czerwcu 1903 r.) 30 okazów paleolitycznych z wąwozu Korytanji raczy Szanowny Redaktor pozostawić dla Swoich zbiorów.

Z wysokim poważaniem

13.

Stanisław Jan Nepomucen Czarnowski do Erazma Majewskiego

PMA, Listy do Erazma Majewskiego, teka XIV, kieszeń 11, nr 3757/A/72a

List. Rękopis, jedna strona zapisana czarnym atramentem, papier gładki, o wymiarach 21 x 13,4. Na pierwszej stronie u góry stempel niebieskim tuszem: „Czarnowski S. J.: Album Przedhistoryczne”

⁸⁴ W typografii to arkusz papieru dwukrotnie złożony, który tworzy cztery karty.

⁸⁵ Praca nie została opublikowana w „Światowicie”.

Miechów, 7 listopada 1904

Szanowny Panie Redaktorze,

Dla dobra naszej nauki, nad rozwojem której pracujemy, uważam iż najważniejszą rzeczą jest należyte wyświetlanie ważnych materiałów i kwestyj.

Wobec tego, w celu umożliwienia druku mego sprawozdania o paleolicie wąwozu Korytanji w „Światowicie”, chętnie się zgadzam i upraszam najuprzejmiej Pana Redaktora o usunięcie czyli wykreślenie kwestjonowanych terminów i ustępów, stosownie do uwag wyrażonych w ostatnim liście.

Z wysokim poważaniem

14.

Stanisław Jan Nepomucen Czarnowski do Erazma Majewskiego

PMA, Listy do Erazma Majewskiego, teka XIV, kieszeń 11, nr 3757/A/71a⁸⁶

Karta pocztowa z opłaconą odpowiedzią (prawa krawędź nosi widoczny ślad oderwania – była to część karty z miejscem na odpowiedź).

1 listopada 1905

Szanowny Panie Redaktorze,

Referaty moje o kilku książkach i czasopismach przystosowałem ściśle do ilości wierszy wskazanej mi przez Pana; w ramach szczupłych mi wyznaczonych niemożliwym było zmieścić rozbioru obszerniejszego. Sądziłem, że i treściwe sprawozdanie będzie pożyteczne, i dziwię się że dopiero obecnie żąda Pan czego innego i przesłanej pracy mojej, która mi dużo czasu zabrała zużytkować nie mógł w drukującym się tomie „Światowita”. (Upraszam o zachowanie rękopisów).

Co do sprawozdania o znaleziskach pozajaskiniowych w Wąwozie Korytanji i in.[nych] (którego rękopis złożyłem tak dawno) to główną rzeczą jest fakt znajdowania się siedzib przedhistorycznych pozajaskiniowych w obszarze jaskiniowym okolic Ojcowa, na co dawniej nie zwrócono uwagi, i co byłoby pożądanym przedstawić. Nie chodzi mi o wyrazy, ani o określenie względne chronologiczne tych znalezisk; zarówno owo określenie jak i termin „migdałowaty” kształtu można usunąć z łatwością choćby w korekcie. Dla tego zapytywałem i radbym otrzymać parę słów odpisu czy złożony mój rękopis o Korytanji został wydrukowany i czy przysłać drugie sprawozdanie o innym [...]dzie?

Z wyrazem poważania

[ręką E. Majewskiego:] odpisałem 5.XI.[19]05

15.

Stanisław Jan Nepomucen Czarnowski do Erazma Majewskiego

PMA, Listy do Erazma Majewskiego, teka XIV, kieszeń 11, nr 3757/A/81a

List. Rękopis, jedna strona zapisana czarnym atramentem, papier gładki, o wymiarach 21 x 13,4. Na pierwszej stronie u góry stempel niebieskim tuszem: „Czarnowski S. J.: Album Przedhistoryczne”

Miechów, d.[nia] 2 marca 1906

Szanowny Panie Redaktorze,

⁸⁶ Pomyłka w numeracji, zob. list z 30 kwietnia 1908.

Załączam prospekt „Albumu przedhistorycznego”⁸⁷ z wykazem moich prac archeologicznych, i upraszam o łaskawe pomieszczenie go w dziale bibliograficznym „Światowita”, albo w jego ogłoszeniach, oraz w bieżącym zeszycie „Wisły”, w bibliografii lub na okładce. Zebrałem już dość obfitą bibliografię naszego piśmiennictwa przeddziewiętów, kilkakrotnie razy liczniejszą od wykazu p.[ana] Jastrzębowskiego⁸⁸ w tomie I „Światowita”. Czy nie życzyłby Pan sobie drukować ją w „Światowicie” i kiedy?⁸⁹

Z poważaniem

16.

Stanisław Jan Nepomucen Czarnowski do Erazma Majewskiego
PMA, Listy do Erazma Majewskiego, teka XIV, kieszeń 11, nr 3757/A/82a
Karta pocztowa z opłaconą odpowiedzią (część karty z miejscem na odpowiedź została oderwana – widoczny ślad).

Rewers: po lewej stronie stempel niebieskim tuszem: „Czarnowski S. J.: Album Przedhistoryczne”.

Miechów (gub.[ernia] kielecka) 1 października 1906

Szanowny Panie Redaktorze, nie będąc pewny czy Pan przebywa obecnie w Warszawie⁹⁰, adresuję tę kartę do Redakcji, z prośbą o łaskawy odpis:

Czy nowy tom VII Światowita już się drukuje i

Czy moja „Bibliografia przeddziewiętów polskich” zamówiona przez Pana Redaktora, już została oddana do druku?

Byłoby pożądane, abym choć jedną korektę tej „Bibliografii” mógł zrobić (mianowicie odbitki) a w tym celu prosiłbym o wcześniejsze porozumienie kartą pocztową, abym był obecny w Miechowie gdy nadejdzie korekta.

Jeżeli mój rękopis pt.[pod tytułem] „Paleolit Wąwozu Korytanej” (z fotografiami) nie będzie drukowany, to upraszam najuprzejmiej o łaskawy zwrot jego pocztą, o ile można jak najspieszniej.

Polecając się łaskawej pamięci zostaję z wysokim poważaniem

17.

Stanisław Jan Nepomucen Czarnowski do Erazma Majewskiego
PMA, Archiwalia, nr 4045

Widokówka, kartonik o wymiarach 9 x 14. Awers: w prawym górnym rogu ślad po naklejonych trzech znaczkach (prawdopodobnie o wartości 1 kopiejka każdy). U góry stempel niebieskim tuszem: „Czarnowski S. J.: Album Przedhistoryczne” oraz nadruk Union Postale Universelle Russie. Открытое письмо.

Rewers: zdjęcie S. J. Czarnowskiego, u dołu ręką S. J. Czarnowskiego: „St. J. Czarnowski 15/XII. 1906 r. Miechów (g. kielecka)”.

Miechów 15 grudnia 1906

⁸⁷ S. J. Czarnowski, *Album przedhistoryczne zabytków Ziemi Polskiej i obcych*, Warszawa-Kraków 1906–1908. Prospekt zachował się w zbiorach PMA.

⁸⁸ Szczęsny Jastrzębowski, *Bibliografia archeologii przeddziewiętowej polskiej*, „Światowit” t.I-1899, s. 177–195.

⁸⁹ Zob. S. J. Czarnowski, *Bibliografia archeologii przeddziewiętowej polskiej i Polski dotyczącej*, „Światowit” t. VII-1907 str. 90–114.

⁹⁰ E. Majewski przez całe lato przebywał w Konstancinie, 29.09.1906 wrócił do Warszawy (Zob. notatnik E. Majewskiego nr 3757/B/64, wpis sobota 29.09.1906).

Szanowny Panie Redaktorze,

Już w poprzednim liście zgodziłem się w zasadzie na życzenie Pańskie skrócenia mojej „Bibliografji” – poczyniłem tylko propozycje pragnąc sprowadzić do minimum wyrzutnie⁹¹. Propozycje owe cofam i upoważniam Pana do druku jak Pan za dobre uważa. Proszę tylko kartki wyłączone zwrócić mi łaskawie. Bardzo bym rad otrzymał dobrą Pańską fotografję. Byłoby wielce pożądanem wydawać „Światowita” co kwartał przynajmniej

Z wysokim poważaniem

18.

Stanisław Jan Nepomucen Czarnowski do Erazma Majewskiego

PMA, Listy do Erazma Majewskiego, teka XIV, kieszeń 11, nr 3757/A/83a

Karta pocztowa z opłaconą odpowiedzią (prawa krawędź nosi widoczny ślad oderwania – była to część karty z miejscem na odpowiedź).

Rewers: w lewym górnym rogu stempel niebieskim tuszem: „Biblioteka/I/Muzeum polskie”

W Miechowie (gub. kielecka) 18 luty 1907

Szanowny Panie Redaktorze,

Czy już zaczął się druk mojej Bibliografji przeddziejów?

Radbym zrobić choć jedną korektę i porozumieć się co do czasu jej załatwienia. Obecnie siedzę stale w Miechowie, na początku marca tylko jaki tydzień będę nieobecny.

Uprasza najusilniej o łaskawy zwrot kartek bibliograficznych usuniętych z mego rękopisu, a jeśli można to i tych, które dano do druku, przy [...]

Oczekując paru słów odpisu na załączonej karcie zwrotnej⁹², łączę wyrazy wysokiego poważania

19.

Stanisław Jan Nepomucen Czarnowski do Erazma Majewskiego

PMA, Listy do Erazma Majewskiego, teka XIV, kieszeń 11, nr 3757/A/84a

List. Rękopis, jedna i pół strony zapisane czarnym atramentem, papier w linie, o wymiarach 20,7 x 13,1. Na pierwszej stronie u góry nadruk: „Biblioteka i Muzeum. Pracownia Przyrodniczo-Ludoznawcza S. J. Czarnowskiego w Miechowie (Gubernia Kielecka)

14 marca 1907

Szanowny Panie Redaktorze,

Aby uniknąć zminięcia się korekty mojej „Bibliografji” z moją bytnością w Miechowie – donoszę, że jeszcze do dnia 25 marca będę w domu w Miechowie, następnie na parę tygodni wyjadę i wrócę około 10 kwietnia.

Byłoby więc pożądanem, aby korekta przysłana mi została przed wyjazdem lub też po powrocie do Miechowa.

Obiecanej przesyłki części oddzielonej z „Bibliografji” mojej dotąd nie otrzymałem; możeby ją wysłano razem z kartkami danymi do druku i z korektą w pakiecie obszytym w płótno.

Z wysokim poważaniem

⁹¹ Tu: usunięcia.

⁹² Karta pocztowa z opłaconą odpowiedzią, zob. przyp. 6.

20.

Stanisław Jan Nepomucen Czarnowski do Erazma Majewskiego

PMA, Listy do Erazma Majewskiego, teka XIV, kieszeń 11, nr 3757/A/85a

List. Rękopis, cztery strony zapisane czarnym atramentem, papier w kratkę, o wymiarach 21 x 13,4. Na pierwszej stronie u góry stempel niebieskim tuszem: „Czarnowski S. J.: Biblioteka/I/Muzeum polskie” oraz nadruk „Pracownia Przyrodniczo-Ludoznawcza”, a po lewej stronie – „Czarnowski S. J.: Album Przedhistoryczne”. Na drugiej stronie u góry stempel niebieskim tuszem: „Czarnowski S. J.: Wykopaliska z okolic Miechowa”, na trzeciej stronie – „Czarnowski S. J.: Jaskinie okolic Ojcowa”.

w Miechowie, d. 10 grudnia 1907⁹³

Szanowny Panie Redaktorze,

Wczoraj wieczór wróciłem z Ojcowa do Miechowa i zastałem list Pański z d.[nia] 2 b.[ieżącego] m.[miesiąca], wskutek tego powstała kilkodniowa zwłoka w odpisie, z którym obecnie pośpieszam.

Zgadzam się w zasadzie na główne życzenia pańskie co do amputacji⁹⁴ mojej „Bibliografji”, jeśli Szanowny Redaktor uważa za niemożliwe uniknąć skrótów.

Proponuję tylko, aby wyrzutnię ograniczyć do usunięcia pierwotnego spisu p.[ana] Jastrzębowskiego, (drukowanego już w tomie II „Światowita”). To zmniejszyłoby robotę około usunięcia kartek, a co ważniejsza uchroniłoby pracę moją od zupełnego poszarpania.

Ośmielę się poddać rozwadze Szanownego Redaktora ważny wzgląd, że „Bibliografja” moja wydrukowana w całości (z pozostawieniem nawet spisu p.[ana] Jastrzębowskiego) stanowiłaby całość dość zaokrągloną, którą łatwiej byłoby uzupełnić drukami dawniejszemi i bieżącemi, mając w ręku wszystko razem, w jednej broszurze odbitki.

Wszak ja żrękam się honorarjum; niech żeby ono pokryło koszt druku owych 19 stronic (czyli około 1 arkusza druku) powtórzenia spisu p.[ana] Jastrzębowskiego. W razie drukowania w całości mojej Bibliografji poprzestałbym na 30 egzemplarzach odbitki jej, zamiast 50.

Wobec naszych strasznych stosunków wydawniczych fachowych publikacyj przedhistorji, każdy pracownik zmuszony jest zdawać swą mozolną i ciężką pracę na łaskę i niełaskę Redakcyj i oplakanych względów oszczędności, ze szkodą postępu naszej nauki.

Ostatecznie zostawiam wszystko światłej rozwadze i dobrej woli Szanownego Redaktora.

Zgon ś.[więtej] p.[amięci] Ojca mego⁹⁵ (w d.[niu] 17 listopada), pogrzeb i nawał interesów, wywołują u mnie brak niezmierny czasu swobodnego, który nie pozwala mi nietylko[!] podejmować się nowych robót, ale nawet prowadzić ręczno już rozpoczętych.

Pragnę zaś opracować syntetycznie i porównawczo „Przeddzieje obszaru jaskiniowego krakowsko-ojcowskiego (doliny Prądnika, Rudawy i Wisły)” następnie „Przeddzieje lewego brzegu Wisły górnej, od Przemszy do Nidy” porównawczo z wysoko cenną pracą Szanownego Pana „O Powiecie stopnickim”⁹⁶. Odpowiednie Mapy archeologiczne już mam na ukończeniu. Wreszcie „Przegląd przedziejów piśmiennictwa przedziejów polskiego”.

⁹³ Niejasne datowanie roczne, wątpliwość powstała na podstawie treści listu oraz daty odpowiedzi E. Majewskiego na ten list.

⁹⁴ Tutaj: usunąć, wyciąć.

⁹⁵ Eustachy Czarnowski herbu Łada (1818–1906), ojciec S. J. Czarnowskiego, zmarł 17 listopada 1906 r. w Miechowie (zob. S. J. Czarnowski 1921, z. 1, s. 7–13).

⁹⁶ Zob. E. Majewski, *Powiat stopnicki pod względem przedhistorycznym*, cz. I, „Światowit” t. III-1901, s. 97–161; część II „Światowit” t. IV-1902, s. 73–144; część III, „Światowit” t. V-1904, s. 111–176.

Pragnę równie bardzo służyć Panu całymi siłami w utworzeniu „Muzeum Przedhistorycznego” w Warszawie⁹⁷ i ofiarą dlań moich zbiorów.

Zasylając serdeczne pozdrowienia, zostaję z wysokim poważaniem

P.S.⁹⁸ W końcu grudnia przed Świętami wybieram się do Ojcowa, na parę tygodni – bardzobym rad zrobić choć jedną korektę mojej Bibliografji, według oryginału rękopisu, który mam w domu w Miechowie. Upraszam o porozumienie się.
[ręką E. Majewskiego:] odp.[isałem] 13.12.[19]06

21.

Stanisław Jan Nepomucen Czarnowski do Erazma Majewskiego
PMA, Listy do Erazma Majewskiego, teka XIV, kieszeń 11, nr 3757/A/71a⁹⁹

List. Rękopis, dwie strony zapisane czarnym atramentem, papier w linie, o wymiarach 21,2 x 13,4. Na pierwszej stronie w lewym górnym rogu nadruk: „Muzeum Miechowskie”

30 kwietnia 1908

Szanowny Panie Redaktorze,

Jutro wybieram się z powrotem do Warszawy z ładunkiem gotowym¹⁰⁰.

Mnóstwo drobnych przedmiotów trzeba było obwijać w papier każdy osobno, by się nie uszkodziły, co zabrało sporo czasu.

Przytem świeżo właśnie sprowadzono tu z Iwanowic kilkanaście pięknych okazów: Wielką urnę (125 cm. obwodu), kilka innych naczyń większych i mniejszych dobrze zachowanych, czaszkę (bez części twarzowej), bransolety brązowe[!], pierścień srebrny, przystawki pomniejszych, kości przepalone ludzkie.

Zrobiłem z tego szkice odręczne, z wymiarami wszechstronnymi, i treściwy opis, oraz plan topograficzny z oznaczeniem miejsc wykopalisk (według mapy sztabowej).

Zarząd Muzeum miechowskiego¹⁰¹, na moją propozycję, zgadza się parę tych przedmiotów odstąpić dla Muzeum przedhistorycznego warszawskiego; mianowicie: czaszkę (b.[ardzo] długogłową) a, i duże naczynie gliniane b, tuż obok niej znalezione; (szkielet należący do czaszki był cały w miálki proch zamieniony).

Z wysokim poważaniem

[tu dwa odręczne rysunki wykonane przez S. J. Czarnowskiego czarnym atramentem:
a – czaszka ludzka, b – naczynie]

⁹⁷ W tym czasie E. Majewski zabiegał o pomieszczenie dla Muzeum Przedhistorycznego w Warszawie (zob. M. Krajewska 2012, s. 22).

⁹⁸ P.S. – skrót (od łac. postscriptum) – po napisanym tekście; dopisek do listu, umieszczany zwykle po jego zakończeniu i podpisaniu.

⁹⁹ Pomyłka w numeracji, zob. karta pocztowa z 1.11.1905.

¹⁰⁰ Z zabytkami archeologicznymi.

¹⁰¹ W 1908 r. został powołany w Miechowie Oddział Polskiego Towarzystwa Krajoznawczego. Jego zarząd stanowili: prezes Henryk Zaporski, sekretarz i skarbnik Tomasz Wiśnicki, członkowie: Jan Nawroczyński, Walerj Borzęcki, Józef Małewski, Eugeniusz Nowakowski. Zarząd w tym samym roku podjął decyzję o powołaniu muzeum w jednym z odrestaurowanych pomieszczeń dawnego renesansowego gmachu poklasztornego bożogrobców. Już wówczas przekazywano liczne darowizny m.in. S. J. Czarnowski przekazał zabytki archeologiczne. Otwarcie muzeum nastąpiło ok. 1910 r., pierwszym kustoszem był Tomasz Wiśnicki. Muzeum miechowskie było w stałym kontakcie z Muzeum Regionalnym Polskiego Towarzystwa Krajoznawczego w Ojcowie, które powstało w 1908 r., a jego głównym organizatorem był S. J. Czarnowski. Mieściło się w budynku bramnym ojcowskiego zamku (https://pl.wikipedia.org/wiki/Muzeum_Regionalne_PTTK_w_Ojcowie, dostęp 8.04.2019).

22.

Stanisław Jan Nepomucen Czarnowski do Erazma Majewskiego
PMA, Listy do Erazma Majewskiego, teka XIV, kieszeń 11, nr 3757/A/bez numeru
Widokówka, kartonik o wymiarach 14 x 9. Awers: w prawym górnym rogu naklejone
trzy znaczki o wartości 1 kopiejka każdy. Po lewej stronie stempel niebieskim tuszem:
„Czarnowski S. J.: Wykopaliska z okolic Miechowa”

Rewers: reprodukcja mapy z miejscowością Iwanowice (bez legendy), ręką S. J. Czarnowskiego: „Karta sytuacyjna siedzib i cmentarzysk przedhistorycznych we wsi Iwanowice (w powiecie miechowskim, gubernji kieleckiej)”.

Miechów (g. kielecka) 9 marca 1914

Szanownej Redakcji przesyłam kilka świeżych zeszytów „Polski przedhistorycznej” za które pragnąłbym otrzymać jeśli można ostatni nowy tom „Światowita”.

Z poważaniem

23.

Stanisław Jan Nepomucen Czarnowski do Erazma Majewskiego

Spuścizna Stefana Krukowskiego, nr 6205/50

List. Rękopis, jedna strona zapisana czarnym atramentem, papier gładki, o wymiarach 22,3 x 14,1. Na pierwszej stronie u góry nadruk Pracownia Przyrodniczo-Krajoznawcza w Miechowie przy ulicy Ogrodowej, w domu Czarnowskiego

[ręką S. J. Czarnowskiego:] ulica Hipoteczna 30 w Kielcach

d.[nia] 14 sierpnia 1918

Szanowny Panie,

Upraszam najuprzejmiej o łaskawe udzielenie ofiarowanego przeze mnie materiału archeologicznego czyli wykopalisk ze Schroniska bocznego i Jaskini tunelowej w Skałach Ogrojca Panu Stefanowi Krukowskiemu, w celu opracowania wspólnego ze mną i opublikowania pod nazwiskiem nas obu. Materiał udzielony opracowany będzie w Warszawie i niezwłocznie potem zwrócony w całości.

Z wysokim poważaniem

PIŚMIENICTWO

Czarnowski S. J. N. 1921. *Pamiętniki: wspomnienia z trzech stuleci XVIII, XIX i XX*, t. I, wydawnictwo „Pamiętników S. J. Czarnowskiego” w Kielcach, ul. Hipoteczna 30, druk w Kielcach, skład główny w Księgarni Gebethnera i Wolffa w Warszawie.

Czarnowski S. J. N. 1922. *Pamiętniki: wspomnienia z trzech stuleci XVIII, XIX i XX*, t. II, wydawnictwo „Pamiętników S. J. Czarnowskiego” w Kielcach, ul. Hipoteczna 30, druk w Kielcach, skład główny w Księgarni Gebethnera i Wolffa w Warszawie.

Czarnowski S. J. N. 1923. *Pamiętniki: wspomnienia z trzech stuleci XVIII, XIX i XX*, t. III, wydawnictwo „Pamiętników S. J. Czarnowskiego” w Kielcach, ul. Hipoteczna 30, druk w Kielcach, skład główny w Księgarni Gebethnera i Wolffa w Warszawie.

Czarnowski S. J. N. 1928. *Pamiętniki: wspomnienia z trzech stuleci XVIII, XIX i XX*, t. IV, wydawnictwo „Pamiętników S. J. Czarnowskiego” w Kielcach, ul. Hipoteczna 30, druk w Kielcach, skład główny w Księgarni Gebethnera i Wolffa w Warszawie.

Czarnowski S. J. N. 1911. *Jaskinie Góry Chełmowej w Ojcowie*. „Ziemia”, **10**: 145–147, 161–163.

Hampel T. (red.). 1993. *Encyklopedia filatelistyki*. Warszawa.

Jakimowicz R. 1935. *Ś.p. Stanisław Jan Czarnowski*. „Wiadomości Archeologiczne”, **13**: 309–312.

Krajewska M. 2008. *Spuścizna Erazma Majewskiego w Pracowni Dokumentacji Naukowej Państwowego Muzeum Archeologicznego w Warszawie. W 150 rocznicę urodzin E. Majewskiego (1858–1922)*. „Wiadomości Archeologiczne”, **60**: 1–87 [tam wcześniejsza literatura].

Krajewska M. 2010. *Erazm Majewski (1858–1922)*. „Mazowsze. Studia Regionalne”, **5**: 219–228.

Krajewska M. 2012. *Archeologiczne Muzeum Erazma Majewskiego w Warszawie*, „Światowit”, **9**(50), Fasc. B: 19–49.

Majewski E. 1912. *Dwudziestolecie Muzeum starożytności przedhistorycznych*. „Światowit”, **10**: 89–96.

Ryszewska K. 2003. *Działalność archeologiczna Stanisława J. N. Czarnowskiego (1847–1929)*. „Między Wisłą a Pilicą. Studia i Materiały Historyczne”, **4**: 127–134.

Ryszewska K. 2013. *Historia badań archeologicznych na obszarze międzyrzecza Wisły i Pilicy w XIX i na początku XX wieku*. Kielce, s. 149–162.

SUMMARY

The State Archaeological Museum in Warsaw holds a correspondence of Stanisław Jan of Nepomucen Czarnowski written to Erasmus Majewski. Twelve letters, nine postal correspondence cards and two postcards have been preserved. The collection also includes documentation prepared by S. J. Czarnowski for publication in the *Światowit* magazine and sent to E. Majewski in 1898–1918 (manuscripts of studies, drawings of archaeological objects, hand-drawn maps, plans and photographs of monuments and archaeological sites glued to cartons).

Until now, no information has been found when exactly contact (personal or via correspondence) between respondents was established. The name of S. J. Czarnowski appeared in the notebook of E. Majewski in July 1894 without any context; the earliest preserved letter is dated 10th September 1898, and the latest is dated 14th August 1918. Both respondents knew each other personally.

The correspondence published in this work is an interesting and valuable source material. Its content contains information, i.a. on the participation of S. J. Czarnowski in the discussion on the creation and content of the *Światowit* archaeological journal, his cooperation with E. Majewski after the publication of the magazine and S. J. Czarnowski's donations of archaeological monuments to the collections of the E. Majewski Museum.