

|                             |    |      |      |
|-----------------------------|----|------|------|
| Prądnik. Prace Muz. Szafera | 22 | 7–43 | 2012 |
|-----------------------------|----|------|------|

MICHAŁ WOJENKA

Instytut Archeologii UJ  
ul. Gołębia 11, 31-007 Kraków  
michal.wojenka@uj.edu.pl

## JASKINIE WYŻYNY KRAKOWSKO-CZĘSTOCHOWSKIEJ W ŚREDNIOWIECZU. WSTĘP DO PROBLEMATYKI

### Caves of the Kraków-Częstochowa Upland in the Middle Ages. An introduction to the issues

**ABSTRACT.** The paper contains an introduction to the issues of early and late medieval materials from the caves of the Kraków-Częstochowa Upland. The oldest material remains date to the Middle Ages and are represented by single finds of pottery shards from the 9th–10th centuries. Other materials from the caves are dated to the earlier phases of the Early Middle Ages (11th–13th centuries). The late medieval phase of the use of caves (latter half of the 13th - the beginning of the 16th centuries) is represented by the fragments of earthenware and metal artefacts. Some of them can be dated to the latter half of the 13th – the first half of the 14th centuries.

It is assumed that the caves of the Kraków-Częstochowa Upland served mainly the function of providing shelter for people living in situated nearby village settlements. Unearthed military artefacts can hypothetically be connected with the fighting between Poland and Czech that occurred in this region in the beginning of the 14th century.

**KEY WORDS:** Jura, Ojców, caves, Holocene, Middle Ages, silver treasure, military artefacts, spurs, heraldic ferrule, knight's belt

## UWAGI WSTĘPNE

Jaskinie są charakterystycznym i zarazem jednym z najbardziej osobliwych składników krajobrazu Wyżyny Krakowsko-Częstochowskiej. Jak dotychczas, na terenie Wyżyny stwierdzono obecność ponad 1800 krasowych grot, które rozmieszczone są w zasadzie we wszystkich jej partiach (Gradziński, Szelerewicz 2004: 75, tabela 2). Długa lista znanych jaskiń nie może zostać uznana za ostatecznie zamkniętą. W miarę postępu prac nad inwentaryzacją ich liczba stale się zwiększa, czego najlepszym dowodem jest fakt, iż w dobie powstawania fundamentalnego dzieła poświęconego jaskiniom Wyżyny pióra Kazimierza Kowalskiego, jej autorowi znanych było jedynie 508 jaskiń i schronisk skalnych (Kowalski 1951: 6).<sup>1</sup>

<sup>1</sup> Przegląd stanu wiedzy na temat liczby jaskiń na terenie Wyżyny Krakowsko-Częstochowskiej zawiera opracowanie M. Gradzińskiego i M. Szelerewicza (2004).

Jaskinie nierzadko stanowią cenne stanowiska archeologiczne. W odbiorze społecznym archeologia jaskiń Wyżyny Krakowsko-Częstochowskiej kojarzona jest niemal wyłącznie z okresem paleolitu. Przekonanie to zawdzięczamy spektakularnym odkryciom wykopaliskowym, które już od XIX w. kształtowały wyobrażenie na temat początków człowieka na ziemiach polskich. Na epoce kamienia nie kończy się jednak potencjał informacyjny stanowisk jaskiniowych. Dotychczas przeprowadzone prace badawcze wskazują, że spora część krasowych grot to ważne stanowiska wielokulturowe, częstokroć bogate przede wszystkim w znaleziska datowane na młodsze okresy prehistorii czy wręcz czasy historyczne.

Przedmiotem niniejszego opracowania jest wprowadzenie w problematykę eksploatacji jaskiń Wyżyny Krakowsko-Częstochowskiej w dobie wczesnego i późnego średniowiecza. Jest to zarazem pierwsza, podjęta w Polsce próba podsumowania dotychczasowego stanu wiedzy na temat użytkowania jaskiń w wiekach średnich. Prezentowany artykuł stanowi rozszerzoną wersję referatu, wygłoszonego podczas 45. Sympozjum Speleologicznego, zorganizowanego w Ojcowie jesienią 2011 roku (por. Wojenka 2011).

## ZARYS HISTORII BADAŃ ARCHEOLOGICZNYCH<sup>2</sup>

Archeologia jaskiń Wyżyny Krakowsko-Częstochowskiej ma już ponad 140 lat. Dokładnie w 1871 r. Jan hr. Zawisza zainicjował prace wykopaliskowe w okolicach Ojcowa (ryc. 1), wbijając kilof i łopatę w wypełnisko Jaskini Łokietka (Zawisza 1871: 54; patrz również: Partyka 1992: 73; Lech, Partyka: 2006: 56). Moment ten wyznacza początek polskich badań nad archeologią jaskiń. Trzeba jednak dodać, iż zapewne mało kto wówczas przypuszczał, iż mroczne, krasowe groty przez kilkanaście dekad przykuwać będą niesłabnącą uwagę środowiska naukowego.

Aktywność terenowa Jana Zawiszy (podówczas właściciela Ojcowa) trwała nieco ponad dekadę. Ten archeolog-amator wstępnie rozpoznał kilka stanowisk jaskiniowych – Jaskinię Ciemną, Okopy Wielką Dolną, Złodziejską, Nietoperzową, obie jaskinie sąspowskie<sup>3</sup> oraz Jaskinię Mamutową, której, jak można wnosić z publikacji, poświęcił zdecydowanie najwięcej uwagi (Zawisza 1871, 1873, 1874, 1876, 1882a, 1882b).

Jest pewnym paradoksem, iż początki archeologicznego poznania jaskiń Wyżyny Krakowsko-Częstochowskiej zbiegły się w czasie z okresem ich największej dewastacji. W latach 1872–1879 część jaskiń południowej partii Jury eksploatowano celem pozyskania żyznego humusu, wykorzystywanego następnie w celach nawozowych. Liczne zabytki, odkrywane podczas tej przemysłowej eksploatacji, zwróciły uwagę wrocławskiego uczonego Ferdynanda Römera, za sprawą którego część pozyskanych wówczas materiałów trafiła do wrocławskiego muzeum, a następnie – na karty sporządzonego przezeń opracowania (Römer 1884). Dodać należy, iż ten wybitny geolog był również autorem niewielkich prac wykopaliskowych w Jaskini Nietoperzowej w Jerzmanowicach (Römer 1884: VII).

<sup>2</sup> Autor niniejszego artykułu czuje się zwolniony z obowiązku kronikarskiego przedstawienia poszczególnych kampanii badawczych, ponieważ są dostępne inne opracowania dotyczące stanu badań nad jaskiniami. Z nowszych prac należy wymienić m.in.: Rook 1980: 7–8; Partyka 1992; Lech 2001; Lech, Partyka 2006; Cyrek 2007a; 2009). Ważnym uzupełnieniem podanej literatury jest również katalog jaskiń Wyżyny Częstochowskiej, w którym ujęto historię ich naukowego poznania (Stefaniak, Socha i in. 2009).

<sup>3</sup> Tj. Jaskinię Sąspowską Wschodnią oraz Zachodnią.



Ryc. 1. Badania wykopaliskowe w Jaskini Zbójeckiej w Ojcowie, pow. Kraków – przykład metody eksploracji z lat 70. XIX stulecia (za: Olszyński 1871: 373)

Fig. 1. Archaeological excavations in the Zbójecka Cave in Ojców, Kraków district – an example of the exploration method from the 1870s (after: Olszyński 1871: 373)

W 1873 r. przy krakowskiej Akademii Umiejętności utworzona została Komisja Antropologiczna. Z jej inicjatywy podjęto badania kilku stanowisk jaskiniowych, położonych w południowej partii Wyżyny. W latach 1874–1876 przeprowadzono badania wykopaliskowe w Jaskini w Lipowcu (Kirkor 1874, 1879), w Jaskini na Łopiankach (Umiński, Sadowski 1876) w Smoczej Jamie na Wawelu (Alth 1877) oraz w Jaskini Twardowskiego (Gruszecki 1878).<sup>4</sup> Wyżej wymienione badania traktować należy w zasadzie wyłącznie w kategoriach pojedynczych przedsięwzięć. Sytuacja ta uległa zmianie w 1879 r., kiedy na scenę badań jaskiniowych wkroczył wytrawny prehistoryk Gotfryd Ossowski (Ossowski 1880). W ciągu kilku lat swojej działalności badacz ten rozpoznał łącznie około 50 stanowisk jaskiniowych w okolicach Krakowa i Ojcowa (Rook 1980: 7). Pośród badanych przezeń grot na pierwszy plan wysuwają się prace badawcze w Jaskini Maszyckiej, które dostarczyły spektakularnych znalezisk (Ossowski 1884: 70–85).

<sup>4</sup> Badania w Jaskini Twardowskiego przeprowadzone zostały przez M. Soltana.

Podsumowując rezultaty tego pierwszego, w pełni jeszcze pionierskiego etapu badań, podkreślić należy, iż ranga niektórych odkryć trudna jest do przecenienia. Wymownie świadczy o tym fakt, iż część pozyskanych wówczas danych (por. zwłaszcza: Zawisza 1874; 1882a, b) na trwałe wpisała się w kanon nauczania prehistorii (por. Kostrzewski i in. 1965: 40–41; Kaczanowski, Kozłowski J. K. 1998: 84–86; Kozłowski J. K. 2004: 548).

Południowa Jura stała się zatem jednym z najważniejszych poligonów zdobywającej doświadczenia, młodej archeologii polskiej (por. Lech 2001: 129). W okresie tym profesjonalne prace badawcze spletały się z amatorskimi próbami poznania jurajskich grot. U schyłku XIX w. na arenę badań jaskiniowych wszedł kolejny archeolog-amator, Stanisław Jan Czarnowski, postać bodaj najbardziej zasłużona, jeśli chodzi o rozmach aktywności terenowej (por. Wrońska-Kowalska 2006: 113). W trakcie swojej wieloletniej działalności badacz ten rozpoznał łącznie 58 jaskiń bądź schronisk skalnych położonych w południowej partii Wyżyny, koncentrując się głównie na okolicach Ojcowa (Lech 2001: 135). Warto w tym miejscu nadmienić, iż rezultaty działań S. J. Czarnowskiego są niezmiernie istotne z punktu widzenia badań nad archeologią średniowiecza stanowisk jaskiniowych, bowiem badacz ten zainteresowany był przede wszystkim najmłodszymi fazami ich eksploatacji. Większość przeprowadzonych przezeń prac terenowych ograniczała się do eksploracji wierzchnich warstw wypełnień jaskiniowych, zawierających późne inwentarze, w tym również średniowieczne (Czarnowski 1898, 1899, 1901a, 1901b, 1901c, 1902a, 1902b, 1903a, 1903b, 1904, 1910, 1911a, 1911b, 1914a, 1914b, 1924, 1926; por. również: Lech, Partyka 2006: 74). W literaturze archeologicznej S. J. Czarnowski zadebiutował publikacją bardzo interesującego znaleziska wczesnośredniowiecznego skarbu srebrnego z Jaskini Okopy Wielka, Dolna w Ojcowie (Czarnowski 1898), jak dotąd najstarszego zespołu o metryce średniowiecznej z jaskiń południowej partii Jury (por. poniżej). Jakkolwiek prace terenowe S. J. Czarnowskiego trudno uważać za poprawne pod względem warsztatowym, uwagę zwraca jego wyjątkowa aktywność na polu upowszechniania wyników przeprowadzonych badań. Okres jego działalności sprawozdawczej to prawdziwie „złoty czas” dla problematyki użytkowania jaskiń w młodszych okresach pradziejów i w średniowieczu. Uwaga ta wynika przede wszystkim z wyraźnego kontrastu pomiędzy zawartością publikacji S. J. Czarnowskiego, a wymową innych, głównie późniejszych opracowań, skoncentrowanych przede wszystkim na reliktach osadnictwa z doby paleolitu.

Młodsza generacja badaczy jaskiń interesowała się już nieomal wyłącznie epoką kamienia. Dla okresu poprzedzającego wybuch II wojny światowej wymienić należy tutaj zwłaszcza Stefana Krukowskiego oraz Leona Kozłowskiego, graczy niezwykle ważnych i aktywnych na polu badań jaskiniowych. Pierwszy z wymienionych jeszcze w 1914 r. rozpoznał pięć interesujących schronisk skalnych w Złotym Potoku (Schronisko nr IV, V, VI, VII oraz X; Krukowski 1921), przenosząc się później w południowe partie Wyżyny, gdzie w latach 1918–1919 koncentrował się na badaniach Jaskini Ciemnej – Oborzyska Wielkiego w Ojcowie (Krukowski 1948). W dorobku badawczym S. Krukowskiego znajdują się ponadto prace w Jaskini Okiennik (w 1911 r. badanej przez W. Kuźniara; Demetrykiewicz, Kuźniar 1914) oraz w Jaskini nad Galoską (Krukowski 1948). Pośród prac Leona Kozłowskiego wymienić należy przede wszystkim badania Jaskini Nietoperzowej w Jerzmanowicach oraz odznaczające się nieco większym zakresem przestrzennym, prace w Jaskini Mamutowej (Kozłowski L. 1921, 1922, 1924). Nie jest również wykluczone, iż w roku 1920. L. Kozłowski przeprowadził badania w Jaskini Złodziejskiej w okolicach Kroczyca (Stefaniak, Socha i in. 2009: 324). Pośród prac badawczych okresu międzywojen-

nego wymienić należy jeszcze prowadzone przez K. Stołyhwo badania Jaskini Dziewiczej w Łazach (Stołyhwo 1921) oraz prospekcję archeologiczną Jaskini Kroczyckiej, przeprowadzoną przez J. Fitzke w roku 1936 (*Odkrycie* 1936: 65; Wrześniński 2006).

Wczesne lata powojenne przyniosły większe zaangażowanie terenowe badaczy, koncentrujących się głównie na rozpoznaniu śladów osadnictwa ze starszej epoki kamienia. W latach 1947–1949 L. Sawicki badał Jaskinię Jasną w Strzegowej (Sawicki 1949; 1953), kilka schronisk skalnych w okolicach tej miejscowości (w 1949 r. – Schronisko wschodnie przy Jaskini Jasnej, dwa schroniska przy wsi Strzegowa, dwa schroniska w Pośrednicy) oraz położoną nieopodal Jaskinię Mroczną (Sawicki 1953; Stefaniak, Socha 2009: 312–314). W 1954 r. badacz ten przeprowadził ponadto prace w Jaskini nad Galoską w Piekarach, poprzednio badanej przez G. Ossowskiego i S. Krukowskiego (Rook 1980: 95).

W latach 1950. zaznaczyły się prowadzone przez W. Chmielewskiego badania w Jaskini Nietoperzowej w Jerzmanowicach (Chmielewski 1961) oraz w grocie Dziadowa Skała, znajdującej się w okolicach Skarżyc (Chmielewski 1958). W tym samym okresie M. Chmielewska oraz Ł. Pierzchałko badają nawarstwienia Jaskini Ruska Skała w okolicach Podlesic (Chmielewska, Pierzchałko 1956).

W latach 1960–1969 interdyscyplinarny zespół badawczy, kierowany przez Waldemara Chmielewskiego podjął prace w jaskiniach i schroniskach skalnych Doliny Sąpowskiej (Chmielewski 1988: 6). W trakcie tej wieloletniej kampanii badawczej przebadano łącznie 13 stanowisk (jaskinie: Sąpowska Zachodnia i Wschodnia, Koziarnia<sup>5</sup>, Ciasna; schroniska: Kamieniste, nad Jaskinią Niedostępną, Tunel Wielki, Pod Tunelem Wielkim, Howe, Bramka, Wylotne, Garncarskie, Przy Łące).

Omawiane tutaj lata 60. XX w. odznaczają się wyraźną intensyfikacją badań w jaskiniach południowej partii Wyżyny Krakowsko-Częstochowskiej. Pominąwszy szeroko zakrojony program badań stanowisk Doliny Sąpowskiej, dekada ta przyniosła podjęcie prac weryfikacyjnych w Jaskini Maszyckiej (badania S. K. Kozłowskiego w latach 1962–1966; Kozłowski S. K. 1964; 1969; Kozłowski S. K., Sachse-Kozłowska i in. 1993), w Jaskini Ciemnej-Oborzysku Wielkim (badania S. Kowalskiego w latach 1963–1968; Kowalski S. 1963, 1964, 1965, 1968, 1969) oraz w Schronisku Puchaczym (badania K. Kowalskiego i J. K. Kozłowskiego w roku 1963; Kowalski K., Kozłowski J. K. i in. 1965). W latach 1960. wznowiono badania Jaskini Mamutowej (1957 – prace B. Gintera, S. Kowalskiego i J. K. Kozłowskiego, od 1963 do 1974 r. pod kierunkiem S. Kowalskiego; Kowalski S. 1967; 1970; 1971). W 1965 r. interdyscyplinarna ekipa kierowana przez J. K. Kozłowskiego prowadziła prace w Schronisku Małym i Wysokim w Żytniej Skale (Kowalski K., Kozłowski J. K. i in. 1967), dwa lata później (1967) badano Jaskinię Bębłowską Dolną (Grabowska, Kozłowski J. K. 1969) oraz rozpoczęto prace w Jaskini nad Mosurem Starym, Dużej (prowadzone w latach 1967–1968 przez E. Rook; Rook 1970a; 1970b). W latach 1969–1970 M. Fraś oraz J. Olszowski przeprowadzili ponadto niewielkie prace badawcze w Jaskini nr 1 w Tyńcu (Fraś, Olszowski 1971). Następną dekadą przyniosła badania w Jaskini Wierzchowskiej Górnej w Wierchowiu (w 1970 r. kierowane przez M. Mączyńską i E. Rook; Mączyńska, Rook 1972; w 1974 r. przez R. Mycielską; Mycielska 1975). W 1971 r. J. Lech przeprowadził niewielkie prace w tzw. Schronisku w górnej części Sąpowa (Lech 1972), a w 1977 r. zrealizowano prace badawcze w Jaskini

<sup>5</sup> Jaskinia Koziarnia badana była od 1957 roku.

w Zalasie koło Rybnej, odkrytej zaledwie kilka lat wcześniej (Bocheński, Ginter i in. 1985). W latach 1978–1979 badano również Jaskinię Zawaloną w okolicach Mnikowa (Alexandrowicz, Drobniewicz i in. 1992).

W latach 1969–1971 wznowione zostają prace w północnej partii Jury. W okresie tym badano Jaskinię Zamkową Dolną w Olsztynie (Kopacz, Skalski 1971; Kopacz 1975), zaś w latach 1970–1971, pobliską Jaskinię Towarną (Kopacz, Skalski 1976). Na kolejne badania jaskiń w środkowych i północnych partiach Jury przyszło czekać blisko 20 lat, kiedy to K. Cyrek przeprowadził prace w Schronisku Krucza Skała w okolicach Kroczyca (lata 1989–1993; Cyrek 1994a, 1994b)

Lata 1980. zaznaczyły się wyraźnym zmniejszeniem liczby prac badawczych na stanowiskach jaskiniowych Wyżyny Krakowsko-Częstochowskiej. Nie licząc wzmiankowanego wcześniej Schroniska Krucza Skała, w latach 1984–1985 badano stanowisko w Jaskini Dużej w Mącznych Skałach w Białym Kościele (Dagnan-Ginter, Drobniewicz i in. 1986; 1992), a w 1982 r. zrealizowano ostatni sezon prac w Jaskini Zawalanej w Mnikowie (Alexandrowicz, Drobniewicz i in. 1992).

Od 1991 r., nieprzerwanie do czasów dzisiejszych, badana jest Jaskinia Biśnik koło Strzegowej (Cyrek 2002, 2009 i cyt. tam literatura). Stanowisko w Jaskini Biśnik, stanowiące jeden z „reperów” dla archeologii jaskiń na Wyżynie Krakowsko-Częstochowskiej, nieodmiennie wiąże się z osobą K. Cyrka, kierującego badaniami od roku 1992.<sup>6</sup> Do dorobku tego badacza włączyć należy ponadto prace w Jaskini Deszczowej badanej w latach 1993–1996 (Cyrek, Nadachowski i in. 2000), wykonanie w 1993 r. profilu przy otworze wejściowym do Jaskini Kroczyckiej (Cyrek 1997, 2007b), oraz badania Jaskini Jasnej w Strzegowej (Rybicka, Cyrek 1997; Mirosław-Grabowska, Cyrek 2009) i w Jaskini Złodzijskiej w 1997 r. (Cyrek 2007c).

W latach 1997–1998 widoczna jest aktywność B. Muzolfa, autora prac badawczych między innymi w Jaskini Zegarowej, w Schronisku nad Jaskinią Zegarową, w Jaskini Jasnej Smoleńskiej (Muzolf 1999; Muzolf, Śnieszko i in. 1999; Stefaniak, Muzolf i in. 2009), w schroniskach Skały Rzędowej (Muzolf 1994c), następnie w latach 1990–1994 w trzech schroniskach skalnych<sup>7</sup> położonych w obrębie Góry Birów w okolicach Podzamcza (Muzolf 1994a, 1994b; Muzolf, Stefaniak i in. 2009). W latach 1998–2002 Mikołaj Urbanowski przeprowadził prace w Jaskini Komarowej (Gierliński, Jakubowski i in. 1998; Urbanowski 2002).

Na przełomie XX i XXI w. wznowiono prace archeologiczne na terenie Ojcowa i w jego najbliższym sąsiedztwie, w czym zasługa głównie interdyscyplinarnej ekipy kierowanej przez K. Sobczyka. W latach 1998–2000 badano Jaskinię Łokietka oraz położone tuż obok jej wejścia Schronisko Boczne (Sobczyk, Sitlivy 2001a, 2001b), nieco później zaś (lata 2004–2006) wyżej wymieniony badacz prowadził prace w obrębie Tunelu Wielkiego oraz Schroniska z Kominem w Wąwozie Stodoliska w Prądniku Korzkiewskim.

Najnowszą historię archeologicznych badań jaskiniowych uzupełniają prace w Jaskini Ciemnej w Ojcowie, wznowione na tym stanowisku w 2007 r. (Sobczyk 2011), badania w Jaskini Borsuka w Radwanowicach prowadzone w latach 2008–2010 przez J. Wilczyńskiego (Wilczyński, Wojenka i in. w druku) oraz w Jaskini Żarskiej w Żarach (pierwszy sezon badań zrealizowano w 2011 r.; Wojenka, Wilczyński i in. 2012; w druku). W latach 2009–2010 A. Zastawny oraz M. Nowak przeprowadzili prace badawcze w obrębie stoku

<sup>6</sup> W roku 1991 badania prowadzili B. Muzolf oraz A. Pelisiak.

<sup>7</sup> Tzw. Schronisko Wschodnie, Zachodnie oraz Północne.

położonego powyżej wejścia do Schroniska Puchaczego. Od 2007 r. badana jest Jaskinia Stajnia w Niegowej (Urbanowski, Socha i in. 2010). W 2011 r. rozpoczęto również prace w Jaskini w Łutowcu oraz w Schronisku nr 19 na Górze Słupsko w Kostkowicach, wznowiono ponadto prace w Jaskini Deszczowej (Cyrek, Krajcarz i in. 2011). W dalszym ciągu kontynuowane są prace w Jaskini Biśnik.

Omawiając stan prac archeologicznych nad jaskiniami odnotować należy również interesujące wyniki badań pomocniczych, opierających się na datowaniu próbek z ciemno zabarwionych lamin speleotemów, poświadczających wykorzystanie jaskiń zarówno w dobie pradziejów, jak i w okresie średniowiecza (Gradziński, Górny i in. 1998).

## UWAGI O STANIE PUBLIKACJI MATERIAŁÓW ŚREDNIOWIECZNYCH

Przedstawiony powyżej zarys stanu badań przekonuje o względnym zaawansowaniu prac archeologicznych w jaskiniach Wyżyny Krakowsko-Częstochowskiej. Prospekcją wykopaliskową objęto łącznie ponad 100 jaskiń lub pomniejszych schronisk skalnych. Rezultatem przeprowadzonych badań było pozyskanie bogatego materiału źródłowego. Materiał ten na ogół ukazuje jaskinie jako stanowiska wielokulturowe, częstokroć bogate w zabytki o późnej, postplejstocenijskiej chronologii. Fakt ten uprawnia zatem do postawienia pytania o rzeczywisty stan wiedzy na temat średniowiecznej fazy eksploatacji stanowisk jaskiniowych.

Pytanie to pozostaje w dużej mierze aktualne również w odniesieniu do tych faz użytkowania jaskiń, które są późniejsze od starszej i środkowej epoki kamienia. Zarówno w przypadku młodszych okresów prehistorii, jak i średniowiecza, dysponujemy w sumie niewielką liczbą opublikowanych prac naukowych. Pominąwszy niedostatek opracowań źródłoznawczych brakuje również publikacji syntetycznych, które ukazywałyby złożoność procesów penetracji jaskiń w aspekcie chronologicznym. Warto w tym miejscu podkreślić, iż podobnych opracowań oczekiwało się już środowisko badaczy czeskich (Svoboda, red. 2002; Matoušek, Jenč, Peša 2005) oraz słowackich (Soják 2007).<sup>8</sup>

W opracowaniach poświęconych zagadnieniom penetracji jaskiń w młodszych okresach pradziejów najkorzystniej przedstawia się kwestia ich wykorzystania w dobie neolitu. W miejscu tym wyróżnić należy przede wszystkim cenne, monograficzne opracowanie Ewy Rook (Rook 1980). Pomimo, iż niektóre ustalenia tej badaczki są obecnie kwestionowane (por. Witkowska 2010: 199), to praca ta w dalszym ciągu pozostaje swego rodzaju „jaskiniowym reperem” dla badaczy młodszej epoki kamienia. Mniej korzystnie przedstawia się kwestia rozpoznania późniejszych faz eksploatacji jaskiń. W gruncie rzeczy niewiele wiemy o wykorzystywaniu jurajskich grot w epoce brązu (por. Rydzewski 1995). Użytkowanie jaskiń w epoce żelaza omawia obszerne studium J. Lewandowskiej, poświęcone materiałom kultury przeworskiej z jaskiń Jury Krakowskiej (Lewandowska 2003), pozostające niestety jedynie w maszynopisie. Badacz zagadnienia ma jednak w tym przypadku do dyspozycji kilka pomniejszych opracowań, stanowiących podsumowanie wyników badań przeprowadzonych na niektórych stanowiskach (Jaskinia Oborzysko Wielkie i Łokietka; Mączyńska 1970; Rodzińska-Nowak i in. 2002).

<sup>8</sup> U naszych południowych sąsiadów badania archeologiczne jaskiń często wręcz ukierunkowane są na młodsze okresy pradziejów i średniowiecze (por. chociażby Soják, Terray [red.] 2007).

Tablica I. Wybór średniowiecznych zabytków ceramicznych z Jaskiń Wyżyny Krakowsko-Częstochowskiej. 1, 6, 8–10 – Jaskinia Okopy Wielka Dolna w Ojcowie, pow. Kraków; 2–3 – Jaskinia Żarska w Żarach, pow. Kraków; 4 – Jaskinia Borsuka w Radwanowicach, pow. Kraków; 5–7 – Jaskinia Oborzysko Małe w Ojcowie, pow. Kraków. 1–4 Rys. M. Wojenka; 5–7 – za Rook 1964: tab. II; 6, 8–10 – za: Mycielska, Rook 1965: tab. IX

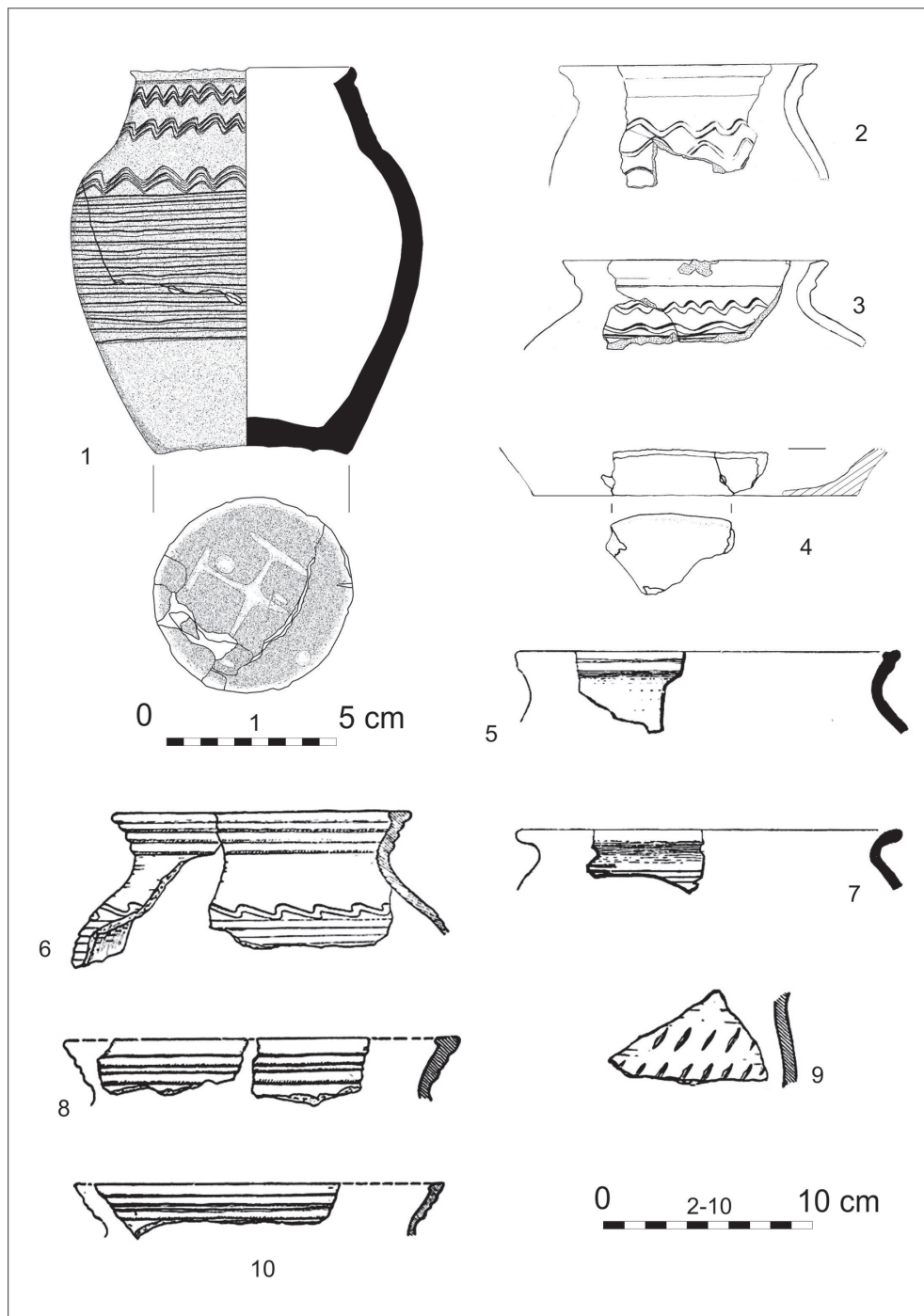
Table I. Collection of medieval pottery artefacts from the caves of the Kraków-Częstochowa Upland. 1, 6, 8–10 – Okopy Wielka Dolna Cave in Ojców, Kraków district; 2–3 – Żarska Cave in Żary, Kraków district; 4 – Borsuka Cave in Radwanowice, Kraków district; 5–7 – Oborzysko Małe Cave in Ojców, Kraków district. 1–4 – drawn by M. Wojenka; 5–7 – after: Rook 1964: Tab. II; 6, 8–10 – after: Mycielska, Rook 1965: Tab. IX

Przechodząc do materiałów średniowiecznych należy zauważyć, że znaczna ich część opublikowana została jeszcze w okresie pionierskich badań nad stanowiskami jaskiniowymi, w związku z czym zaprezentowano je w sposób odbiegający od obecnie przyjętych standardów. Uwaga ta odnosi się między innymi do publikacji S. J. Czarnowskiego, autora prac wykopaliskowych w jaskiniach okolic Ojcowy, prowadzonych na przełomie XIX i XX w. Zabytki średniowieczne, podobnie jak pozostałe materiały, pozyskane w trakcie eksploracji nawarstwień humusowych, na kartach opracowań S. J. Czarnowskiego przedstawione są w sposób utrudniający ich rzeczową analizę. Uwaga ta odnosi się między innymi do inwentarzy z ojcowskich stanowisk w Jaskini Okopy Wielkiej Dolnej oraz Schroniska Boczno przy Jaskini Łokietka (por. Czarnowski 1901c; 1914b). Szczególnie trudnym zadaniem jest analiza materiału zabytkowego, przedstawionego na słabo czytelnych fotografiach, gdzie obok artefaktów średniowiecznych znajdować się mogą również zabytki o starszej bądź młodszej chronologii (por. Czarnowski 1901c: 36; tab. III, XI; 1914b: tab. XVI). W przypadku Jaskini Okopy Wielkiej Dolnej zwraca jednak uwagę cenna monografia wczesnośredniowiecznego depozytu srebrnego (Czarnowski 1898). Zabytki o niewątpliwiej, średniowiecznej metryce pochodzą również z innych stanowisk przebadanych przez S. J. Czarnowskiego (por. Czarnowski 1902b; 1903b, 1914a), jednak sposób ich prezentacji nie odbiega od sytuacji stwierdzonej w przypadku materiałów z Jaskini Okopy Wielkiej Dolnej i Schroniska Boczno.

Na kolejny, ważny i wcześnie ujawniony ślad średniowiecznej penetracji jurajskich grot natrafiamy w przypadku badanej w 1911 r. Jaskini Okiennik w Skarżycach (Demetrykiewicz, Kuźniar 1914). Interesujący nas inwentarz, ograniczający się do zabytków ceramicznych, został tutaj wprawdzie dość obszernie skomentowany (Demetrykiewicz, Kuźniar 1914: 33 i nast.), lecz żałować należy, iż do publikacji nie dołączono rysunków zabytków datowanych na okres średniowiecza.

W przypadku pozostałych publikacji powstałych przed 1939 rokiem na informacje dotyczące artefaktów średniowiecznych natrafiamy wyjątkowo rzadko lub wcale. W tej sytuacji za niezwykle wartościowy uznać należy fakt naukowej obróbki części źródeł archeologicznych, pochodzących z najstarszego okresu penetracji jaskiń, dokonanej przez pracowników Muzeum Archeologicznego w Krakowie w latach 60. i 70. XX w. Staraniem badaczy wymienionej placówki opublikowano część dawnych zbiorów, uwzględniając między innymi materiały datowane na okres średniowiecza. W 1967 r. ukazał się interesujący artykuł E. Rook, poświęcony zabytkom z Jaskini Bębłowskiej Dolnej w Bębło, pozyskanych w trakcie badań Gotfryda Ossowskiego (Rook 1963), cenny z uwagi na zachowany, średniowieczny inwentarz metalowy (Rook 1963: 338–339; tab. I. 6–7; I. 9–10, 12). W 1964 r. opublikowano materiały z Jaskini Oborzysko Małe w Ojcowie, uprzednio badanej przez Stanisława Jana Czarnowskiego (Rook 1964). W zbiorze materiałów





zdecydowanie dominują tutaj ułamki ceramiki naczyniowej (75 ułamki ceramiki<sup>9</sup>; Rook 1964: 198-199, 203-204, tab. II. 19–22). Rok później ukazuje się wartościowe opracowanie materiałów z ojcowskiej Jaskini Okopy Wielka Dolna, weryfikujące wcześniejsze ustalenia autora badań, Stanisława Jana Czarnowskiego (Mycielska, Rook 1965; por. Czarnowski 1898; 1901c). Za cenne uznać należy ponadto opracowanie zabytków ruchomych, pochodzących z badań J. Zawiszy i G. Ossowskiego w Jaskini Wierzchowskiej Górnej w Wierzchowie. Inwentarz ten składał się z m.in. z 86 ułamków naczyń (Mączyńska, Rook 1972: 122, 124), noża żelaznego w dwudzielnej, kościanej okładzinie zdobionej rytymi kółkami oraz kościanego grzebienia (Mączyńska, Rook 1972: 134; tab. XV). Pozostałe opracowania wyników starszych badań, podjęte przez badaczy Muzeum Archeologicznego w Krakowie, ujawniają mniejszą ilość artefaktów datowanych na czasy średniowiecza. Pojedynczych ułamków ceramiki, trudnych do dokładnego datowania dostarczył inwentarz ze Schroniska Potrójnego w Ojcowie, badanego przez S. J. Czarnowskiego (trzy zabytki, Mycielska, Rook 1966b: 196) oraz Jaskini Maszyckiej, uprzednio badanej przez G. Ossowskiego (sześć ułamków naczyń, w tym pięć reprezentujących tzw. ceramikę białą; Rook 1970c: 140, 146). Jaskinia Zdaminowa, eksplorowana przez G. Ossowskiego dostarczyła zaledwie 1 ułamka naczynia średniowiecznego (Morawski, Rook 1971: 94; tab. V.14). W trakcie analizy zabytków z Jaskini Kroczyckiej, przechowywanych w Muzeum Archeologicznym w Krakowie, nie natrafiono na materiały z doby średniowiecza (Mycielska, Rook 1966a).

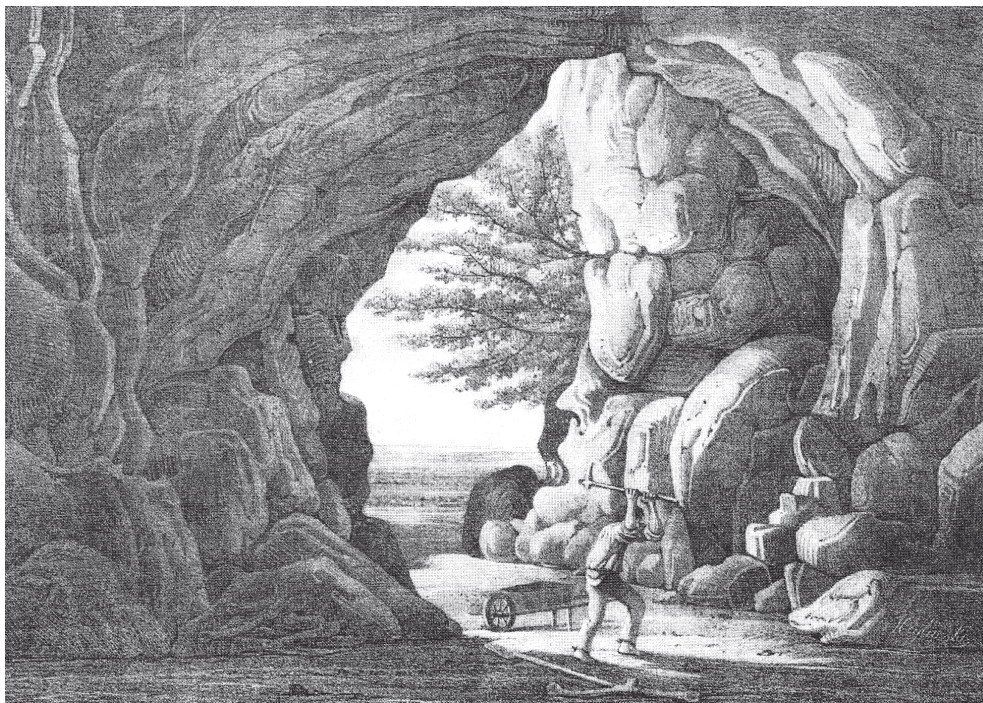
Wyżej wymienione publikacje stanowią trudne do przecenienia kompendium wiedzy na temat reliktywów średniowiecznej eksploatacji jaskiń. Prace te, choć niezmiernie ważne, stanowią jednak przysłowiową kroplę w morzu bieżących potrzeb, o czym przekonuje nieoceniony inwentarz E. Chochorowskiej (Chochorowska 2006), zawierający dane o materiałach z jaskiń Jury. Zabytki te opracowywane są obecnie przez badaczy z Muzeum Archeologicznego w Krakowie.

Stan publikacji materiałów średniowiecznych, pozyskanych w trakcie powojennych prac archeologicznych w jaskiniach określić należy jako bardzo słaby. Bezpośrednią przyczyną zaistniałego stanu rzeczy wydaje się być fakt, że uwaga archeologów zajmujących się jaskiniami koncentrowała się nieomal wyłącznie na rozpoznaniu śladów starszej epoki kamienia, zaś wykorzystanie jaskiń w młodszych okresach pradziejów i w średniowieczu stanowiło bądź to margines głównego nurtu studiów, bądź też nie było w ogóle zauważane.

Na informacje dotyczące średniowiecznej fazy eksploatacji jaskiń natrafiamy tutaj najczęściej „przypadkowo”, głównie przy opisie charakterystyki warstwy humusowej (np. Schronisko Puchacze w Czajowicach; Kowalski K., Kozłowski J. K. i in. 1965: 4<sup>10</sup> czy w Jaskini Mamutowej w Wierzchowie; Kowalski S. 1967: 48). W opracowaniu wyników badań przeprowadzonych w Jaskini Nad Mosurem Starym, Dużej w Grodzisku skupiono się wyłącznie na zabytkach neolitycznych, zdawkowo informując o dużej ilości materiałów nowożytnych oraz o kilku ułamkach naczyń średniowiecznych (Rook 1970a:

<sup>9</sup> Bardzo interesująco przedstawia się tutaj natomiast kwestia zabytku ceramicznego, uznanego przez E. Rook za fragment kafla (Rook 1964: 199), co stanowi niewątpliwie nieoczekiwany składnik inwentarza pozyskanego na stanowisku jaskiniowym.

<sup>10</sup> Na stronie 20. cytowanego opracowania podano jednak informację o obecności materiałów średniowiecznych, „polewanych”, pozyskanych w wyniku badań przeprowadzonych w roku 1963 (Kowalski et al. 1965: 20).



Ryc. 2. Eksploatacja jaskiń około połowy XIX wieku. Przykład jaskini w Złotym Potoku, pow. Częstochowa (rys. J. Cegliński; za: Wójcik 2004: 271, ryc. 2)

Fig. 2. Exploitation of caves around the mid-19th century. An example of a cave in Złoty Potok, Częstochowa district (drawn by J. Cegliński; after: Wójcik 2004: 271, Fig. 2)

271). Przykłady nieco dokładniejszego opisu materiałów średniowiecznych należą tutaj do rzadkości (por. Kowalski K., Kozłowski J. K. i in. 1967: 29), podobnie jak rysunki pozyskanych artefaktów, spotykane zupełnie sporadycznie. Wyjątkiem potwierdzającym regułę może być tutaj sprawozdanie z badań przeprowadzonych w Jaskini Dużej w Mącznych Skałach koło Krakowa, w którym zamieszczono tablicę prezentującą wybór średniowiecznych zabytków ceramicznych oraz żelazny grot bełtu (Dagnan-Ginter, Drobniewicz i in. 1992: 9, tab. II.2-5). Zabytki te wydatowano na okres od XIII do XV w. (Dagnan-Ginter, Drobniewicz i in. 1992: 10). W zdecydowanej większości przypadków informacje o obecności materiałów średniowiecznych ograniczone są jednak wyłącznie do wzmianki. Szczególnie boleśnie fakt ten odczuwalny jest w przypadku bardzo interesujących stanowisk położonych w Dolinie Saspowskiej. Jak wynika z zestawienia tabelarycznego, dołączonego do artykułu pióra Waldemara Chmielewskiego, na materiały średniowieczne natrafiono tutaj łącznie w siedmiu jaskiniach bądź schroniskach skalnych, z nieznanymi jednak powodów wydatowanymi chyba zbyt dokładnie na przełom XIII i XIV stulecia (Chmielewski 1988: 11).<sup>11</sup>

<sup>11</sup> Duży poziom ogólności artykułu W. Chmielewskiego widoczny jest również i w „pradziejowej” części cytowanego opracowania (por. Cyrek 2007: 257).

Cenne informacje na temat średniowiecznej eksploatacji jaskiń przynoszą natomiast badania prowadzone przez B. Muzolfa, przeprowadzone w rejonie Ogródzieńca. W jaskiniach zlokalizowanych w masywie Skał Zegarowych (Jaskinia Zegar, Schronisko w Pośrednicy oraz Jaskinia Jasna Smoleńska) natrafiono na poziomy osadnicze datowane na przełom wieku XIII i XIV, zawierające m.in. zabytki metalowe (Muzolf, Śnieszko i in. 1999: 10; Stefaniak, Muzolf i in. 2009: 256, 263). Materiały średniowieczne stwierdzono również w Jaskini nr 2, zlokalizowanej w Zawierciu-Bzowie (Muzolf 1994: 69).

W ostatnich latach stan publikacji wyników badań przeprowadzonych w jaskiniach Wyżyny Krakowsko-Częstochowskiej wydaje się jednak poprawiać. W 2002 r. ukazało się niezwykle wartościowe opracowanie materiałów pozyskanych w 1998 r. w Jaskini Łokietka w Ojcowie (Rodzińska-Nowak, Nowak i in. 2002), w którym przedstawiono wyczerpujące dane na temat reliktyw osadnictwa z doby neolitu, epoki żelaza oraz średniowiecza. Skromny inwentarz średniowieczny scharakteryzowany został w publikacji wyników ostatnich badań w Jaskini Borsuka w Radwanowicach (Wilczyński, Wojenka i in. w druku). W bieżącym tomie opublikowano ponadto materiały średniowieczne pozyskane w trakcie pierwszego sezonu eksploracji Jaskini Żarskiej w Żarach (Wojenka, Wilczyński i in. 2012; w druku).

Podsumowując, stan publikacji zabytków reprezentujących średniowieczną fazę eksploatacji jurajskich stanowisk jaskiniowych nie przedstawia się korzystnie. W świetle przedstawionych powyżej informacji zasadne wydaje się być stwierdzenie, że zaledwie część materiałów średniowiecznych udostępniona została w formie publikacji. W dużej mierze fakt ten spowodowany jest doбором źródeł archeologicznych, prezentowanych na kartach poszczególnych opracowań. W literaturze zdecydowanie dominuje ton paleolityczny, a źródła o metryce plejstocenijskiej stanowią wiodącą treść większości opracowań.

## PODSTAWOWE PROBLEMY

Zaprezentowany powyżej zarys niezbyt korzystnego stanu publikacji nie wyczerpuje skali problemów, jakie napotyka badacz średniowiecznej fazy eksploatacji jurajskich stanowisk jaskiniowych. Część z nich uznać należy za problemy obiektywne, wynikające z procesów postdepozycyjnych oraz ze zniszczeń wierzchnich nawarstwień wypełnisk jaskiń, które stanowią jeden z najpoważniejszych problemów w badaniach reliktyw średniowiecza w jaskiniach. Przyczyny owych zniszczeń są zróżnicowane. Wiążące się z jaskiniami legendy, zapewne od czasów najdawniejszych przyciągały tzw. poszukiwaczy skarbów, którzy upatrując szansy szybkiego wzbogacenia się przyczyniali się do dewastacji interesujących nas stanowisk. Zjawisko to jako problem widoczne było już w początkach naukowego zainteresowania jaskiniami, czego dowodzi informacja W. Kuźniara o XIX-wiecznych poszukiwaczach w Jaskini Okiennik, którzy w poszukiwaniu cennych ruchomości „przewracali ziemię do góry nogami” (Demetrykiewicz, Kuźniar 1914: 16).

Przyczyną innych, nieporównanie poważniejszych zniszczeń była gospodarcza eksploatacja jaskiń, związana z użyźniającymi właściwościami najwyższej zalegających warstw (ryc. 2). Początki tego zjawiska trudne są do określenia, lecz jego skutki niewątpliwie widoczne były już w 1. połowie XIX w., za czym przemawia treść przekazu anonimowego autora z 1846 r., opisującego dewastację jednej z jaskiń w okolicach Smolenia. Z uwagi na słabą dostępność wspomnianego źródła oraz jego niezwykle sugestywność, przekaz ten warto przytoczyć *in extenso*:

„tuż pod stromą skałą, przemysłny i gospodarny dzierzawca, odkrył pierwotną, czarną i tłustą ziemię, nazwaną humus, i tą użyźnia płonne swoje grunta, a której ziemi już kilkaset fur wywiozłszy na pola, dokopał się w głębi, znacznej wielkości zwiérzęcych szczątków [...] W głębszej albowiem owiej ziemi warstwie, odkryto pomiędzy zwiérzęcemi i ludzkie kości tudzież [...] kawałki z urny, czyli popielnicy. [...] Nadto, pomiędzy owemi zabytkami odległej starożytności, znajduje się mnóstwo rozmaitych kształtów, zaostrzonych krzemieni” (X.O. 1846: 417–418).

Opisywany powyżej przypadek wiąże się z dewastacją „indywidualną”. Dewastacja wypełnisk jaskiń na większą skalę wiązała się natomiast z ich przemysłową eksploatacją, związaną z działalnością Górnośląskiego Urzędu Górniczego, pozyskującego użytkowane w celach nawozowych guano nietoperzy.<sup>12</sup> Urząd ten, działając w ramach koncesji władz rosyjskich, eksploatował część jaskiń okolic Ojcowa w latach 1872–1879 (Kowalski 1951: 36; Rook 1980: 7; Lech, Partyka 2006: 67). Działania te doprowadziły do bezpowrotnego zniszczenia większości wierzchnich nawarstwień Jaskini Nietoperzowej. Podobny los spotkał również i inne jurajskie jaskinie, między innymi Gorenicką, Łabajową, Koziarnię, Sadlaną oraz Zbójecką (Kowalski 1951: 36), choć zauważyć należy, iż nie we wszystkich grotach usunięto całość wierzchnich nawarstwień.

W ostatnich latach zauważyć można nowy rodzaj zniszczeń zabytkowej substancji jaskiń, głównie w obrębie warstw o metryce holocenińskiej. Są to głównie dewastacje powodowane przestępczą działalnością wyposażonych w wykrywacz metali „amatorów starożytności”, aktywnych również i na polu poszukiwań jaskiniowych. Z załem zauważyć należy, że niektóre prace ziemne, prowadzone przez środowiska mniej lub bardziej zorganizowanych grup speleologów prowadzą do bezpowrotnego niszczenia sedymentu i osłabiania przynajmniej części potencjału informacyjnego stanowisk jaskiniowych. Z perspektywy dyscypliny, którą reprezentuję, prace te powinny odbywać się zawsze przy udziale archeologa.

Kolejnym, ważnym problemem pozostaje również kwestia wiarygodności wyników prac podejmowanych w początkowej fazie naukowego zainteresowania jaskiniami. Moim zdaniem, do wyników badań archeologicznych, przeprowadzonych u schyłku XIX w. i w początkach wieku XX odnosić się należy stosując zasadę „ograniczonego zaufania”. Większość badanych wówczas stanowisk archeologicznych eksplorowana była w sposób niemethodyczny, co wyraźnie doprowadziło do zubożenia potencjału bazy źródłowej. Uwaga ta dotyczy przede wszystkim badań Stanisława Jana Czarnowskiego (por. krytyczne uwagi: Rook 1964: 193; por. również: Lech 1981: 147), którego metodyka prac terenowych uznana została za przestarzałą jeszcze w latach 20. XX w. (por. *Nekrolog* 1928–1932: 175). Na konieczność zachowania ostrożności przy wykorzystywaniu rezultatów dawnych prac wykopaliskowych wskazują również wyniki przeprowadzonych w sierpniu 2011 r. badań wykopaliskowych w Jaskini Żarskiej, uprzednio eksplorowanej przez G. Ossowskiego (Ossowski 1880). Badacz ten w zasadzie zweryfikował jaskinię z wynikiem negatywnym, nie informując o jakichkolwiek odkryciach (Ossowski 1880: 44; por. Kowalski 1951: 219). Pogląd ten został jednak gruntownie zmieniony w wyniku badań 2011 r., podczas których natrafiono na liczne zabytki średniowieczne oraz pojedyncze materiały reprezentujące inwentarze kultury badeńskiej oraz przeworskiej (Wojenka, Wilczyński i in. 2012).

<sup>12</sup> W połowie XIX w. przemysłowa eksploatacja jaskiń przedsięwzięta była również i w innych częściach świata (por. Frank 1998).



Ryc. 3. Masyw Góry Okopy z widocznym otworem wejściowym Jaskini Okopy Wielkiej Dolnej w Ojcowie, pow. Kraków, jednego z najcenniejszych średniowiecznych stanowisk jaskiniowych. Fot. M. Wojenka

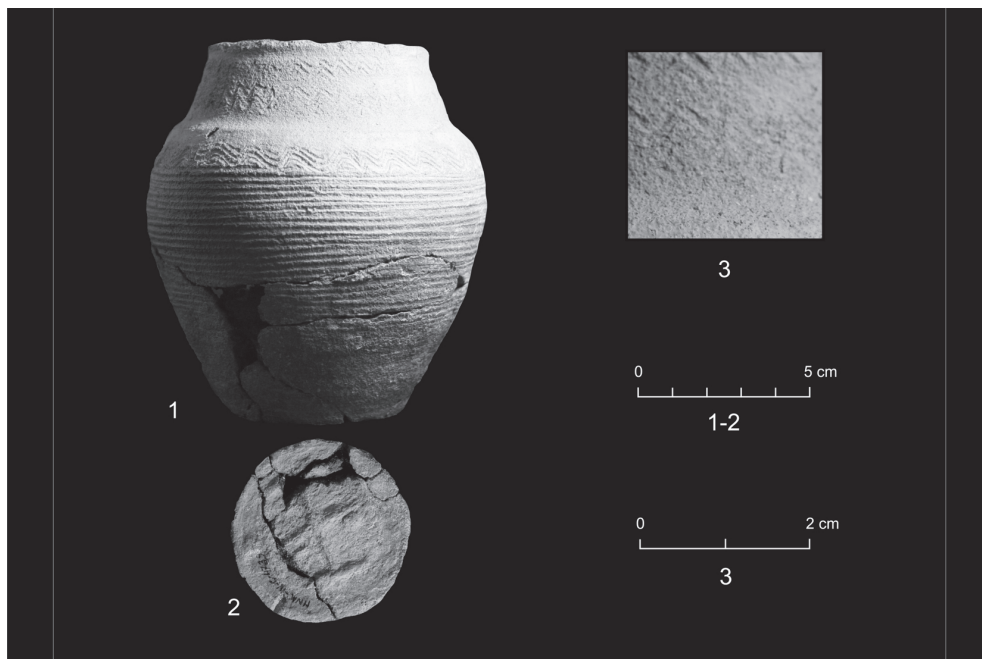
Fig. 3. Massif of Okopy Mountain with the visible entrance hole to the Okopy Wielka Dolna Cave in Ojców, Kraków district, one of the most valuable medieval cave sites. Photo by M. Wojenka

### CHRONOLOGIA ŚREDNIOWIECZNYCH MATERIAŁÓW Z JASKIŃ WYŻYNY KRAKOWSKO-CZĘSTOCHOWSKIEJ

Zarysowane w podrozdziale poświęconym stanowi publikacji uwagi, przekonują o skali trudności w zakresie określenia chronologii materiałów reprezentujących średniowieczną fazę eksploatacji stanowisk jaskiniowych. Biorąc pod uwagę fakt, iż jak dotąd dysponujemy niewielkim zasobem opublikowanych źródeł, część przedstawionych poniżej uwag uwzględnia materiały niepublikowane, znane jednak z autopsji autorowi niniejszego opracowania.

W inwentarzach pozyskanych w trakcie badań jaskiń Wyżyny Krakowsko-Częstochowskiej brak jest jak dotąd zabytków reprezentujących początkowe fazy wczesnego średniowiecza, tj. tzw. fazę wczesnosłowiańską. Zjawisko to wydaje się iść w parze z brakiem potwierzonego archeologicznie osadnictwa wczesnosłowiańskiego na obszarze Jury. Za najstarsze jak dotąd materiały z doby wczesnego średniowiecza uchodzić mogą pojedyncze zabytki ceramiczne, ujawnione w trakcie ostatnich wykopalisk przeprowadzonych w Schronisku nr 19, położonym w obrębie Góry Słupsko w Kostkowicach.<sup>13</sup> W pozyskanym tam materiale zwracają uwagę trzy brzegowe ułamki naczyń garnkowatych

<sup>13</sup> Za udostępnienie mi materiałów wczesnośredniowiecznych ze Schroniska nr 19 na Górze Słupsko składam serdeczne podziękowania dr.dr. Magdalenie i Maciejowi Krajcarzom z Instytutu Nauk Geologicznych PAN w Warszawie.



Ryc. 4. Naczynie – pojemnik na skarb srebrny z Jaskini Okopy Wielkiej, Dolnej w Ojcowie, pow. Kraków. 1 – naczynie, 2 – dno naczynia, 3 – fragment brzośca z widoczną domieszką schudzającą. Fot. M. Wojenka

Fig. 4. Vessel – a container for the silver treasure from the Okopy Wielka Dolna Cave in Ojców, Kraków district. 1 – vessel, 2 – bottom of the vessel, 3 – fragment of the belly with the visible weakening additive. Photo by M. Wojenka

o cechach morfologicznych odpowiadających ceramice z IX–X stulecia. Niewielki zbiór ułamków naczyń odkryty w trakcie badań Schroniska nr 19 na Górze Słupsko najprawdopodobniej nie pozostaje bez związku z ujawnieniem na zapleczu interesującego nas stanowiska dwóch depozytów żelaznych grzywnien siekieropodobnych, poświadczających osadnictwo z doby plemiennej wczesnego średniowiecza (Zagórska-Telega, Bochnak 2001; Rozmus, Szmoniewski i in. 2006). Ułamki naczyń glinianych z opisywanego schroniska skalnego stanowią na chwilę obecną jedyny ślad penetracji stanowisk jaskiniowych w starszych fazach wczesnego średniowiecza.<sup>14</sup>

Do pewnego stopnia „izolowany” pod względem chronologicznym jest kolejny, tym razem bardzo efektowny ślad penetracji jurajskich grot, za który uchodzić może skarb srebrny, zdeponowany w Jaskini Okopy Wielkiej Dolnej w Ojcowie (ryc. 3; Czarnowski 1898; Mycielska, Rook 1965: 156, 167–168; Reyman 1966: 23; Suchodolski 1987: 18–41; Wojenka, w druku). Z uwagi na wyjątkowe znaczenie znaleziska, warto poświęcić mu kilka słów komentarza. Depozyt ten odkryty został przez Stanisława Jana Czarnowskiego

<sup>14</sup> Być może wniosek ten można rozszerzyć o jeden brzegowy ułamek naczynia garnkowego, odkryty w trakcie badań Jaskini Wierchowskiej Górnej w Wierchowie (Mączyńska, Rook 1972: 133; tab. XV.5), nieznaną z autopsji autorowi niniejszego artykułu. Brzeg omawianego zabytku, określonego przez autorów opracowania jako średniowieczny, posiada ściętą część środkową. W świetle informacji M. Mączyńskiej i E. Rook, pod względem surowcowym fragment ten odróżnia się od pozostałych zabytków wczesnośredniowiecznych, bowiem zawiera gruboziarnistą domieszkę tłuczni kamiennego (Mączyńska, Rook 1972: 133).

w 1897 r., w trakcie eksploracji humusowego wypełniska tzw. „przykomórka bocznego J2”, znajdującego się po lewej stronie tzw. „komory przedniej” jaskini. Okoliczności odkrycia skarbu ukazują nam w całej krasie metodę badań S. J. Czarnowskiego:

[...] „kilkanaście centymetrów głęboko, chłopiec kopiący kilofem natrafił na małe naczynie gliniane, które wskutek uderzenia stłukło się na kilka skorup. Przy świetle świec stearynowych spostrzeżliśmy blask monet srebrnych. Pośpieszyłem zebrać je starannie, wraz ze skorupami, a po wydobyciu z ziemi spodniej części naczynia i wygarnięciu zeń reszty monet znalazło się ich ogółem sztuk 116 i parę kawałków srebra” [...] (za: Czarnowski 1898: 447).

Odnaleziony u schyłku XIX w. depozyt istotnie zawierał 116 monet srebrnych oraz dwa placki lanego srebra, złożone w niewielkim pojemniku glinianym reprezentującym odmianę garnka z tzw. cylindryczną szyjką (por. poniżej). Chronologię skarbu określają tutaj oczywiście numizmaty. Zdecydowana większość z nich reprezentuje odmiany denarów krzyżowych, których emisje wiązać należy z 2. i 3. ćwiercią XI stulecia. Pozostałe monety wydają się być jednak nieco młodsze. Niezwykle wartościowe są tutaj zwłaszcza egzemplarze pierwszej polskiej monety prywatnej, wybijanej staraniem palatyna Sieciecha. Monety te, odnalezione w liczbie 26 egzemplarzy, reprezentują wyłącznie tzw. typ II emisji wspomnianego możnowładcy (tj. typ z „monogramem”; Suchodolski 1987: 18). Chronologia monet Sieciecha bez wątplenia odnosi się do okresu pełnienia przezeń funkcji wojewody, a zatem do lat około 1070–1098 (1100). Dodatkowym, niezwykle cennym datownikiem uzupełniającym zbiór monet z Jaskini Okopy Wielkiej Dolnej jest pojedyncza moneta Władysława Węgierskiego (1077–1095), którą w świetle ustaleń L. Réthego zaliczyć należy do najmłodszych emisji wspomnianego monarchy (Réthy 1889, tab. 3.34; Suchodolski 1987: 41). Denar ten datować należy zatem na sam schyłek panowania Władysława, zapewne na lata 90. XI w. (Suchodolski 1987: 41). Obecność tego zabytku, jak również fakt, że egzemplarze monet Sieciecha typu II uznać należy za młodsze od numizmatów typu I (tj. monet z tzw. „krzyżem kawalerskim”) wskazują na ostatnie lata XI w. jako potencjalny czas ukrycia omawianego tutaj skarbu.

Kilka słów komentarza niewątpliwie należy się w tym miejscu również samemu pojemnikowi na skarb srebrny (por. Wojenka, w druku). W monografii depozytu z 1898 r. naczynie to (określone jako „wazonik”) opisał jego odkrywca, S. J. Czarnowski, podając podstawowe informacje o wymiarach zabytku, jego dekoracji oraz, zdawkowo, o masie garncarskiej (Czarnowski 1898: 447–448). Opublikowano również dwie fotografie naczynia (Czarnowski 1898: 448). W drugiej połowie XX w., jak można wnosić z publikacji R. Mycielskiej i E. Rook, zabytek ten uchodził już za zaginiony (Mycielska, Rook 1965: 168).

W rzeczywistości naczynie-pojemnik na skarb srebrny z Jaskini Okopy Wielkiej Dolnej przechowywane jest w Muzeum Narodowym w Krakowie.<sup>15</sup> Korzystając z uprzejmości Dyrekcji Muzeum Narodowego autor niniejszego artykułu wykonał dokumentację rysunkową i fotograficzną zabytku oraz przeprowadził analizę jego cech technologicznych.<sup>16</sup> Zebrane w wyniku analizy dane pozwalają rozszerzyć opis naczynia, przedstawiony przed

<sup>15</sup> Naczynie znajduje się obecnie w Dziale Rzemiosła Artystycznego i Kultury Materialnej; nr inw. MNK-IV-C-4739.

<sup>16</sup> W miejscu tym chciałbym spełnić miły obowiązek i złożyć serdeczne podziękowania Dyrekcji Muzeum Narodowego, a w szczególności Pani Mgr Bożenie Kostuch za umożliwienie mi przeprowadzenia analizy omawianego zabytku.



ponad 100 laty przez S. J. Czarnowskiego. Artefakt ten zasługuje na uwagę również dlatego, iż jak dotąd jest to jedyne naczynie średniowieczne z jaskiń Wyżyny Krakowsko-Częstochowskiej, zachowane w całości.<sup>17</sup>

Pojemnik na skarb srebrny z Jaskini Okopy Wielkiej Dolnej uznać należy za mały garnek, reprezentujący odmianę z tzw. cylindryczną szyjką (tab. I.1; ryc. 4). Wysokość zabytku wynosi 11,2 cm, średnica jego wylewu wynosi 6,5 cm, średnica maksymalnej wydętości brzuśca – 10,1 cm, natomiast średnica dna sięga 5,7 cm. Wysokość szyjki wynosi 2,2 cm. Przeciętna grubość ścianek naczynia wynosi 0,6 cm. Maksymalna grubość dna sięga 0,8 cm. Największa wydętość brzuśca opisywanego zabytku znajduje się około połowy jego wysokości. Brzeg uznać należy za nieznacznie wyodrębniony i lekko wychylony na zewnątrz, po stronie wewnętrznej przechodzi w tzw. „wrób na pokrywkę”. Dno naczynia jest wklęsłe. Pod względem surowcowym pojemnik na skarb srebrny określić należy jako naczynie wykonane z gliny żelazistej, schudzonej domieszką piasku, szamotu oraz drobinami połyskliwej miki. Granulacja domieszki oscyluje wokół 0,5 mm (por. ryc. 4.3). Masa garncarska omawianego naczynia odpowiada cechom tzw. VI grupy surowcowej ceramiki przedlokacyjnego Krakowa w ujęciu Kazimierza Radwańskiego, w której podstawowym elementem schudzającym jest właśnie jednorodny, drobny piasek (Radwański 1975: 301–302). W inwentarzach krakowskich naczynia wykonane z VI grupy surowcowej zaczynają dominować w okresie od przełomu X i XI w. po 1. połowę XI w., kiedy jej udział sięga blisko 70% (Radwański 1975: 305).

Omawiany zabytek zdobiony jest ornamentem poziomej i falistej linii rytej. Warto przy tym zauważyć, iż podwójne pasmo rytej linii falistej, tym razem nieco bardziej zagęszczonej, naniesione zostało również na samą „cylindryczną” szyjkę naczynia. Na dnie zabytku znajduje się relatywnie czytelny tzw. znak garncarski w postaci niezbyt foremnego krzyża o ramionach zakończonych „poprzeczkami” (ryc. 4.2).

Depozyt srebrny z Jaskini Okopy Wielkiej Dolnej jak dotąd stanowi najczytelniejszy przykład penetracji jurajskich grot w młodszych fazach wczesnego średniowiecza. Zaznaczyć jednak należy, iż nie jest to jedyny ślad „monetarny”. Do odkrycia kolejnych, tym razem zaledwie czterech monet, doszło w 1912 r., podczas prac S. J. Czarnowskiego prowadzonych w obrębie niewielkiego schroniska skalnego, położonego poniżej skały Rękawica w masywie Góry Koronnej w Ojcowie. Monety znaleziono tuż obok paleniska, na skraju którego odkryto również „żelazną strzałkę z trzonkiem spiczastym do osadzenia w drzewcu”, a zatem grot strzały lub bełtu<sup>18</sup> (Czarnowski 1924: 21). Przynajmniej w dwóch przypadkach monety te (określone przez odkrywcę jako pochodzące z „czasów pierwszych Piastów”), wiązać można z typem II numizmatów bitych przez palatyna Sieciecha (por. Suchodolski 1987: 18), są to zatem zabytki analogiczne do monet odnalezionych w Jaskini Okopy Wielkiej Dolnej. Biorąc pod uwagę charakter znaleziska, skłonny jestem uznać odkryte przez S. J. Czarnowskiego cztery monety wczesnośredniowieczne ze Schroniska pod Rękawicą za pozostałość kolejnego, tym razem zniszczonego depozytu.

Nieco mniej spektakularnych danych dostarczają pozostałe, wczesnośredniowieczne znaleziska z jaskiń Wyżyny. W praktyce ograniczone są one do ułamków ceramiki naczyniowej, trudnych do dokładnego datowania. Za cenne z punktu widzenia chronologii

<sup>17</sup> Obszerniejsza analiza ceramicznego pojemnika na skarb srebrny przedstawiona została przez autora niniejszego tekstu w osobnym artykule (Wojenka, w druku).

<sup>18</sup> Znając ówczesną metodę badań nie można założyć, aby palenisko, żelazny grot oraz monety tworzyły zespół zwarty.

wczesnośredniowiecznej fazy eksploatacji jaskiń materiały uznac należy zabytki odkryte podczas badań przeprowadzonych w Jaskini Łokietka w Ojcowie w roku 1998, które stały się przedmiotem osobnego opracowania (Rodzińska-Nowak, Nowak i in. 2002). W przypadku Jaskini Łokietka materiał wczesnośredniowieczny reprezentowany jest przez „kilkadziesiąt” ułamków ceramiki, pod względem komponentów odpowiadających VI. grupie surowcowej ceramiki krakowskiej w ujęciu Kazimierza Radwańskiego. Zdaniem J. Poleskiego, zabytki te odpowiadają pod względem surowcowym i technologicznym materiałom krakowskim z XI–XII w. (Rodzińska-Nowak, Nowak i in. 2002: 321).<sup>19</sup> Duży zbiór ułamków naczyń, tym razem wydatowanych na XII–XIII wiek (około 100 zabytków) stwierdzono również w inwentarzach z Jaskini Okopy Wielka Dolna (Mycielska, Rook 1965: 156–157).

Zabytki ceramiczne związane z tzw. fazą państwową wczesnego średniowiecza spotykane są również w przypadku innych stanowisk jaskiniowych. Pojedynczych ułamków naczyń wczesnośredniowiecznych datowanych na ten właśnie okres dostarczył badany w ostatnich latach taras przedjaskiniowy Jaskini Borsuka w Radwanowicach<sup>20</sup> (tab. I.4; Wilczyński, Wojenka i in. w druku) oraz Schronisko z Kominem w Wąwozie Stodoliska w Prądniku Korzkiewskim. W inwentarzu z Jaskini Maszyckiej w Maszycach wyróżniono 6 ułamków naczyń wczesnośredniowiecznych, wśród których aż pięć zaliczono do tzw. ceramiki białej (Rook 1970c: 146). Pojedyncze skorupy wczesnośredniowieczne, wykonane z gliny zawierającej domieszkę tłuczni wapiennego, stwierdzono również w Jaskini Wierzchowskiej Górnej w Wierzchowiu (Mączyńska, Rook 1972: 133). Interesujący inwentarz ceramiczny, składający się z kilkudziesięciu ułamków ceramiki średniowiecznej, odkryto podczas prac w Jaskini Żarskiej w Żarach, przeprowadzonych w 2011 r. (tab. I.2–3; Wojenka, Wilczyński i in. 2012). W zbiorze tym wyróżniają się zwłaszcza brzegowe partie naczyń, które z dużą dozą prawdopodobieństwa odnieść należy do samego schyłku wczesnego lub początków późnego średniowiecza (XIII wiek). Bliżej nieokreślone zabytki wczesnośredniowieczne wzmiankowane są również w przypadku inwentarza z Jaskini Dziadowa Skała oraz Jaskini w Skałach Zegarowych (Cyrek 2009: 150, 155). Pojedynczy zabytek o cechach XIII-wiecznych (ewentualnie 1. połowy XIV w.) stwierdzony został podczas badań Schroniska Puchaczego w Ojcowie.<sup>21</sup>

Z przedstawionych wyżej danych wynika, iż zdecydowana większość inwentarzy wczesnośredniowiecznych ze stanowisk jaskiniowych reprezentowana jest przez ułamki ceramiki naczyniowej. Nie można jednak wykluczyć, iż fazie tej odpowiadają niektóre z przedmiotów metalowych, pozyskane w wyniku najstarszych badań przeprowadzonych w jaskiniach. Z uwagi na fakt słabej ich publikacji (np. Czarnowski 1914b: tab. XVI) oraz o niewielką diagnostyczność chronologiczną trudno o jednoznaczną ich ocenę.

Z przedmiotów nieceramicznych w miejscu tym wymienić należy jeden, a być może dwa kościane przedmioty, pozyskane w trakcie badań w Jaskini Wierzchowskiej Górnej w Wierzchowiu (Mączyńska, Rook 1972: tab. XV.7–8). Pierwszym z zabytków jest dwudzielna oprawa, uznana przez M. Mączyńską i E. Rook za łączoną nitami okładzinę noża żelaznego (tab. II.9). Zabytek ten zdobiony jest głęboko rytymi kółkami z zaznaczonym

<sup>19</sup> Najpewniej z okresem państwowym wczesnego średniowiecza związana jest też grupa zabytków pozyskanych podczas badań S. J. Czarnowskiego w Schronisku Boczny przy Jaskini Łokietka (por. Czarnowski 1914b: tab. XV).

<sup>20</sup> W przypadku Jaskini Borsuka trudno jednak mówić o penetracji samej jaskini, której wnętrze najpewniej było trudno dostępne w okresie średniowiecza. Z większą dozą prawdopodobieństwa badany taras przedjaskiniowy uznac należy za miejsce krótkotrwałego obozowiska.

<sup>21</sup> Uprzejma informacja mgr. Alberta Zastawnego z Muzeum Archeologicznego w Krakowie.

środkiem (Mączyńska, Rook 1972: XV.7). Drugim z zabytków jest kościane narzędzie wielozębne w typie grzebienia (tab. II.10). Zdaniem M. Mączyńskiej oraz E. Rook, oba przedmioty wiązać można ze schyłkiem wczesnego średniowiecza (Mączyńska, Rook 1972, 134). W przypadku kościanej oprawy/okładziny rolę datującą pełni tutaj właściwie wyłącznie ornament, występujący na podobnych zabytkach o wczesnośredniowiecznej chronologii. Dobrze datowane znaleziska zbliżonych okładzin wskazać można m.in. w nawarstwieniach z Opolą-Ostrówką, datowanych na 1. połowę XII w. (dom 59: Bukowska-Gedigowa, Gediga 1986: 212, ryc. 89.32; 213; warstwa B: Bukowska-Gedigowa, Gediga 1986: 221, ryc. 93.25). Również i inne zabytki dobrze korespondują z młodszymi, tj. państwowymi fazami wczesnego średniowiecza. Na Ostrowie Tumskim we Wrocławiu najstarsze okładziny kościane zdobione podobnym ornamentem wystąpiły w warstwach datowanych na przełom X i XI w. (Jaworski 1990: 35, ryc. 9; 115, tab. II s, t). Bliskie okazowi z Jaskini Wierzchowskiej Górnej są zwłaszcza egzemplarze okładzin z Ostrowa Tumskiego we Wrocławiu, interpretowane jednak jako okładziny kasetek (Jaworski 1990: 36–37; 115, tab. II k,l). Zabytki te wystąpiły tam w warstwach datowanych na połowę i 2. połowę XII w. (Jaworski 1990: 33). Zabytek z Jaskini Wierzchowskiej Górnej uznać należy za wczesnośredniowieczny, choć trzeba zauważyć, że kościane przedmioty zaopatrzone w ornament kółkowy znane były również wcześniej, w okresie wpływów rzymskich (np. grzebienie; por. Pleinerová 1995: 131, taf. 14.6; taf. 15.7 i nast.; Gugl, Kastler (Hrsg.) 2007: 249, taf. 2.0949-1; Madyda-Legutko, Rodzińska-Nowak i in. 2011: 255, taf. CCLIII.8).

Drugi z przedmiotów kościanych, pozyskanych w Jaskini Wierzchowskiej Górnej określić należy jako podługowaty, wielozębny (siedmiozębny) grzebień o długości 11,7 cm, zaopatrzony w górnej części w otwór (tab. II.10; Mączyńska, Rook 1972: tab. XV.8). Na podobne przedmioty natrafiano podczas wykopalisk prowadzonych na stanowiskach wczesnośredniowiecznych (np. w Szczecinie; Dworaczyk, Kowalska i in. 2003: 24, ryc. 11.15; 206, ryc. 115.4). Znane są również przykłady zbliżonych zabytków o nieco późniejszej chronologii. Na gruncie polskim dowodzą tego m.in. znaleziska z Kołobrzegu, gdzie analogiczne przedmioty wystąpiły w warstwach datowanych na koniec XIII w. (Rębkowski, Polak i in. 1996: 70, tab. 28.13, 72; 156, tab. 90.6-9) i w nawarstwieniach późniejszych, których chronologia oscyluje wokół 3. ćwierci wieku XIV (warstwa 2; Rębkowski, Polak i in. 1998: 116, tab. 81.8–9.). Dokładniejsze określenie chronologii interesującego nas zabytku nie jest zatem możliwe, choć nie budzi wątpliwości fakt, iż wykonano go w dobie średniowiecza.

Kościane grzebienie o wydłużonych kształtach interpretowane są zazwyczaj jako przedmioty do rozczesywania lnu (Mączyńska, Rook 1972: 134). W dawniejszej literaturze spotkać się można również z przypisywaniem im funkcji grzebieni garncarskich, służących do nanoszenia dekoracji rytych na naczyniach (Kostrzewski 1962: 235, 242). Zdaniem czeskiego badacza J. Klápště, który zabytkom tym poświęcił osobny artykuł, nie można jednak wykluczyć ich czysto pielęgnacyjnych funkcji, związanych z rozczesywaniem włosów (Klápště 1999: 374-375). Autor ten zwraca jednocześnie uwagę na fakt rozpowszechnienia się omawianych grzebieni na przestrzeni XII i XIII w. (Klápště 1999: 376).

Ślady penetracji jaskiń w okresie późnego średniowiecza (2. połowa XIII – początek XVI w.) są bez porównania lepiej reprezentowane w materiale źródłowym. Na pozostałości tej fazy eksploatacji jaskiń składają się zarówno liczne zabytki ceramiczne, jak również niezwykle ciekawe zabytki metalowe. Materiały te poświadczone są na stanowiskach zarówno z terenu północnej, środkowej jak i południowej Jury, choć zauważyć trzeba, że stopień publikacji tych ostatnich przedstawia się zdecydowanie korzystniej.

Późnośredniowieczną ceramikę naczyniową stwierdzono m.in. w ojcowskich jaskiniach: Łokietka (Rodzińska-Nowak, Nowak i in. 2002: 321), w komorze głównej Jaskini Ciemnej (materiały niepublikowane), w Oborzysku Małym (tab. I.5, 7; Rook 1964: 198; tab. II.20–22), Schronisku Potrójnym (Mycielska, Rook 1966: 196) oraz w Jaskini Okopy Wielkiej, Dolnej, gdzie były bardzo licznie reprezentowane (tab. I.6, 8–10; Mycielska, Rook 1965: 157–159; tab. IX.8, 10, 12, 14). Z okresem późnego średniowiecza związać należy zapewne fragment brzegu naczynia garnkowego oraz kolejny zabytek ceramiczny, opublikowany w sprawozdaniu z badań prowadzonych w Jaskini Głównej w Kopcowej Górze w Ojcowie (Czarnowski 1911b: tab. IV.1–2). Ceramika o cechach XIII–XIV-wiecznych reprezentowana jest również w Jaskini Jasnej Smoleńskiej (Stefaniak, Muzolf i in. 2009: 263). Brzegowy ułamek naczynia o cechach późnośredniowiecznych pochodzi również z niewielkiej jaskini, położonej w obrębie ostańca „Wapienna Góra”, leżącej w dolinie Sanki (Gedl, Ginter 1968: 61; tab. X.1).

Pojedyncze ułamki ceramiki średniowiecznej, trudne do bliższego określenia, odkryto również w ojcowskiej Jaskini Górnej w Okopach (Czarnowski 1902b: ryc. 6.1–11) oraz w Jaskini Sypialnia i w Schronisku w Stokowej Skale, położonych w Wąwozie Stodoliska w Prądniku Korzkiewskim (Czarnowski 1926: 7; ryc. 9). Zabytki o niewątpliwie średniowiecznej chronologii (trudno jednak rozstrzygnąć, czy chodzi tu o wczesne, czy późne średniowiecze) odkryto również w trakcie badań Schroniska Boczno w Skałach Ogrojca, położonego na zapleczu wsi Maszyce (Czarnowski 1914a: tab. V.I). Trudny do oceny chronologicznej jest również ułamek górnej partii brzuśca naczynia garnkowego, pochodzący z Jaskini Zdaminowej w Kobylanach (Morawski, Rook 1971: 94; tab. V.14). Niestety, brak rozróżnienia w opisie materiału ceramicznego na zabytki z wcześniejszych i późniejszych faz średniowiecza nie dotyczy wyłącznie najstarszych publikacji poświęconych badaniom jaskiniowym. Zabytki „średniowieczne” wzmiankowane są m.in. w Jaskini Saspowskiej Zachodniej, Jaskini Tunel Wielki (Madeyska 1988: 95, 118) czy w Jaskini Nad Mosurem Starym Dużej w Grodzisku (Rook 1970a: 271).

W przypadku niektórych stanowisk jaskiniowych obecność materiałów średniowiecznych odnotowano w kontekście palenisk. Obok wspomnianych już śladów paleniska w Schronisku pod Rękawicą w Ojcowie wymienić tutaj należy pozostałości ogniska w Jaskini Jasnej Smoleńskiej w Smoleniu, które datowane być może za sprawą artefaktów metalowych (por. poniżej; Stefaniak, Muzolf i in. 2009: 263) oraz paleniska w Jaskini Złodziejskiej w Kroczycach, które zawierało ułamki naczyń średniowiecznych (Cyrek 2007c: 20). Późnośredniowieczna chronologia zabytków z Jaskini Złodziejskiej nie może budzić wątpliwości, choć materiały te raz wydatowano na wiek XIV (Cyrek 2007c: 20), innym razem określając ich chronologię jako XV-wieczną (Cyrek 2009: 151). Późnośredniowieczne (a zatem datowane) paleniska stwierdzono ponadto w trakcie badań osadów Jaskini IV na Górze Birów (Mirosław-Grabowska, Madeyska i in. 2007: 25). Wymienione powyżej stanowiska w praktyce wyczerpują znane z publikacji „zespoły”, w których obiekty nieruchome wydatować można za pomocą materiału zabytkowego. Krótka lista powyższych jaskiń poszerzona może być jeszcze o pozostałości datowanego na przełom XIII i XIV w. „obozowiska średniowiecznego” w postaci jamy zawierającej ułamki ceramiki oraz kości, odkrytej w trakcie badań Schroniska Krucza Skała w Kostkowicach (Cyrek 1994b: 41) oraz kolejnej jamy odpadkowej, zawierającej zabytki z przełomu XIV

i XV w. (ułamki ceramiki naczyniowej oraz nóż żelazny), znajdującej się pod nawisem Jaskini Biśnik w Strzegowej. U wejścia do Jaskini Biśnik stwierdzono ponadto obecność wkopu, powstałego najpewniej w dobie średniowiecza (Cyrek 2002: 23).

Nieporównanie bardziej interesujących informacji dostarczają późnośredniowieczne zabytki metalowe, pozyskane w trakcie badań jaskiniowych. Wstępnie podzielić je można na artefakty związane z gospodarstwem, z rzemiosłem, częściami stroju oraz na pozostałości uzbrojenia i oporządzenia jeździeckiego<sup>22</sup>, choć nie we wszystkich przypadkach można mieć pewność co do późnośredniowiecznej chronologii. Pierwsza grupa zabytków jest bardzo skromnie reprezentowana. W sposób nie budzący wątpliwości zaliczyć do niej wypada klucz żelazny (tab. II.8), odkryty w trakcie badań G. Ossowskiego w Jaskini Bębłowskiej Dolnej w Bęble. Zabytek ten posiadał romboidalny uchwyt oraz obustronnie nacinane pióro (Rook 1963: 339; tab. I.7). Chronologia kluczy o romboidalnym uchwycie, określanych również jako „klucze gotyckie”, zamyka się w 1. połowie XIV w. (Kola 1985: 66). Zabytki wspomnianego typu znane są z licznych stanowisk o późnośredniowiecznej chronologii (por. Kola 1985: 64, tab. I.1–6; Kouřil, Prix 2000: 220, obr. 142.2; 302, obr. 204.9).

Z okresem średniowiecznym trudno jednoznacznie związać znalezisko kolejnego klucza żelaznego o długości 18 cm, odkrytego przez S. J. Czarnowskiego w Jaskini Głównej w Kopcowej Górze (Czarnowski 1911b: 15–16; tab. IV.4). Zabytek ten charakteryzuje się niezbyt często spotykanym piórem kotwicowatym. „Górna” część tego zabytku, zawinięta była w uszko, oplatające żelazne kółko o średnicy około 3 cm (Czarnowski 1911b: 16). Zbliżone przedmioty znane są ze stanowisk wczesnośredniowiecznych, choć zauważyć należy, iż należą do znalezisk stosunkowo rzadkich (Czerska 1972: 64). Podobny zabytek wystąpił m.in. na grodzie w Opolu-Ostrówku, gdzie stwierdzono go w warstwie E<sub>1</sub>, datowanej na 2. ćwierć XI w. (Bukowska-Gedigowa, Gediga 1986: 113, ryc. 41.6). Bardzo dobrze zachowany klucz o piórze kotwicowatym stwierdzono tam również w nawarstwieniach datowanych na 1. połowę XII w. (Bukowska-Gedigowa, Gediga 1986: 223, ryc. 94.10). Klucz kotwicowaty, częściowo uszkodzony, znany jest również z grodziska położonego na ostańcu skalnym „Skała Biśnik” (Muzolf 1996: 122, ryc. 8.3), datowanego na koniec XIII – 1. połowę XIV w. (Muzolf 1996: 111). Omawiając klucze kotwicowate należy jednak zauważyć, iż podobne zabytki spotykane są również na stanowiskach datowanych na okres wpływów rzymskich (np. Informator 2009: 152).

Biorąc pod uwagę fakt, iż cytowane sprawozdanie z badań w Kopcowej Górze nie dostarcza informacji o materiałach datowanych na okres wpływów rzymskich bądź wędrowek ludów, a tablica, na której przedstawiono klucz kotwicowaty przekonuje o obecności ceramiki średniowiecznej, liczyć się należy przede wszystkim ze średniowieczną chronologią opisywanego zabytku.

Omawiając inwentarz metalowy o funkcji gospodarczej zwrócić należy uwagę na żelazne obcęgi, pozyskane przez S. J. Czarnowskiego w trakcie badań prowadzonych w Schronisku Bocznym w Ogroju w pobliżu Maszyc (Czarnowski 1914a: 46; tab. VII.O.5). Bliskie analogie do wspomnianego zabytku znajdujemy na nieodległym, późnośredniowiecznym grodzisku „Sokolica” w Będkovicach (Czarnowski 1910: 16; tab. XV.1). Podobne przedmioty wystąpiły też na innych stanowiskach o średniowiecznej chronologii (por. Heindel 2006).

<sup>22</sup> Pomijam tutaj całkowicie enigmatyczne pod względem chronologicznym noże żelazne oraz inne przedmioty o niejasnej chronologii w rodzaju gwoździ czy zabytków zachowanych fragmentarycznie.

Tablica II. Wybór średniowiecznych zabytków metalowych (1–8) i kościanych (9–10) z jaskiń Wyżyny Krakowsko-Częstochowskiej: 1–3 - Jaskinia Ciemna w Ojcowie, pow. Kraków; 4–8 - Jaskinia Bębłowska Dolna w Bębło, pow. Kraków; 9–10 - Jaskinia Wierzchowska Górna w Wierzchowie, pow. Kraków. 1, 2 - fot. M. Wojenka; 3 - rys. M. Wojenka; 4–8 - za: E. Rook 1963: tab. I; 9–10 - za: Mączyńska, Rook 1972: tab. XV

Table II. Collection of medieval metal (1–8) and bone (9–10) artefacts from the caves of the Kraków-Częstochowa Upland: 1–3 - Ciemna Cave in Ojców, Kraków district; 4–8 - Bębłowska Dolna Cave in Bębło, Kraków district; 9–10 - Wierzchowska Górna Cave in Wierzchowie, Kraków district. 1, 2 - photo by M. Wojenka; 3 - drawn by M. Wojenka; 4–8 - after: E. Rook 1963: Tab. I; 9–10 - after: Mączyńska, Rook 1972: Tab. XV

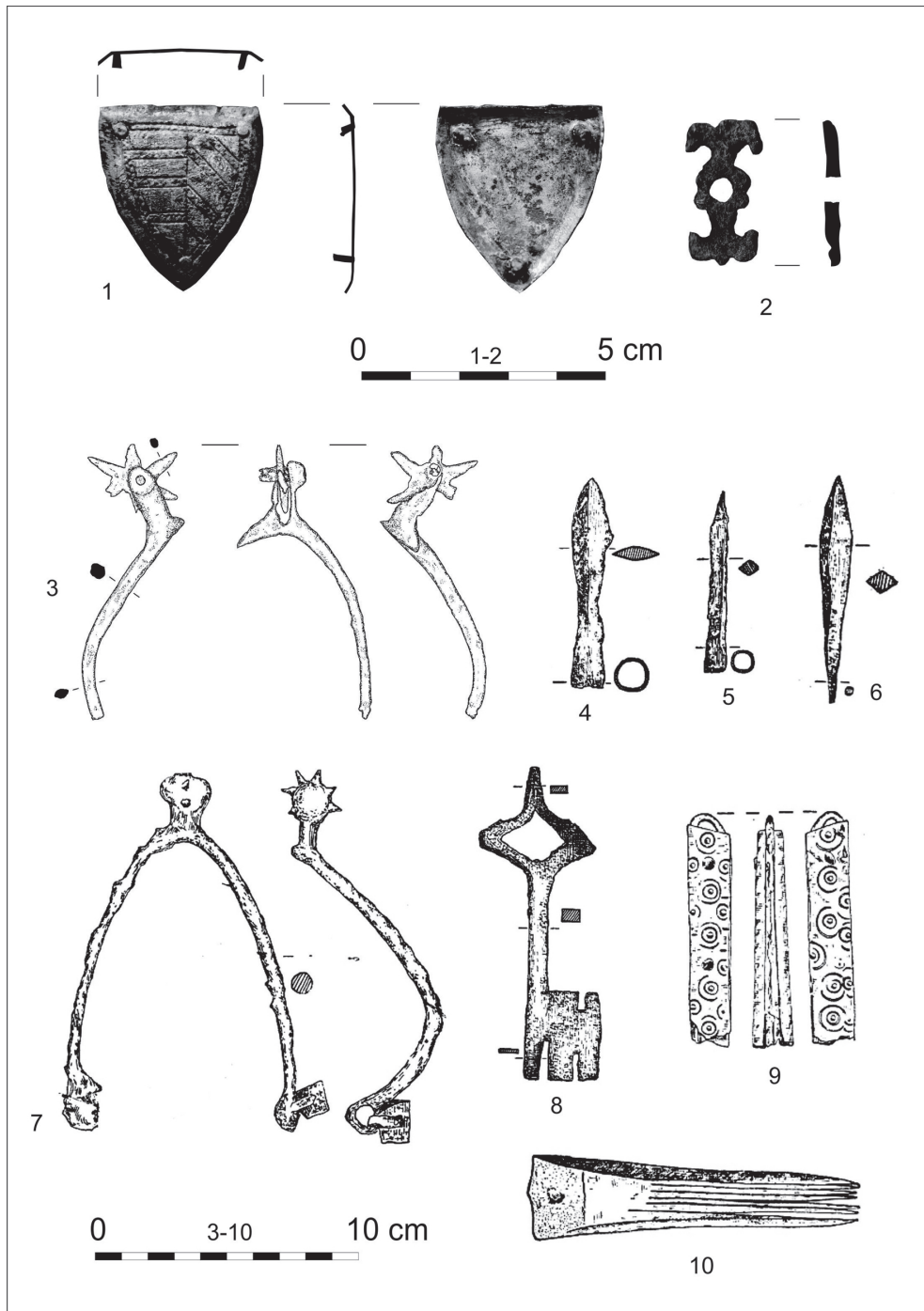
Z uwagi na słabą czytelność fotografii dołączonej do publikacji z 1902 r., trudno ostatecznie zweryfikować przedmiot zinterpretowany przez S. J. Czarnowskiego jako „odłamek kosy” (Czarnowski 1902b: 20; ryc. 8.1), pozyskany w ojcowskiej Jaskini Górnej w Okopach.

Z okresem średniowiecza być może zwiążać należy dwie sprzączki żelazne, na które natrafiono w Jaskini Okopy Wielkiej, Górnej w Ojcowie (Czarnowski 1902b: 10; tab. 8.5). Trudny do datowania jest kolejny okaz analogicznego zabytku, pozyskany w Schronisku w Stokowej Skale w Wąwozie Stodoliska w Prądniku Korzkiewskim (Czarnowski 1926: ryc. 9.12). Na metalowe sprzączki natrafiono również w Jaskini Jasnej Smoleńskiej, tym razem w nie budzącym wątpliwości, średniowiecznym kontekście (Stefaniak, Muzolf i in. 2009: 263).

Za niezwykle interesujące znaleziska uznać należy przedmioty metalowe związane z uzbrojeniem i oporządzeniem jeździeckim. Przegląd tej kategorii zabytków rozpocząć wypada od ostróg żelaznych o bodźcu gwiaździstym, na które natrafiono w kilku jaskiniach jurajskich. Z danych zawartych w literaturze wnioskować można o przynajmniej kilkunaśtu znaleziskach zabytków wspomnianego typu. Niestety, zabytki te uznać należy za słabo opublikowane. Na cztery ostrogi natrafił G. Ossowski w trakcie badań Jaskini Bębłowskiej Dolnej (tab. II.7). Jakkolwiek dwie zachowały się w stanie fragmentarycznym, w zasadzie możliwe jest uchwycenie ich cech metrycznych. We wszystkich przypadkach mówić można o przedmiotach, których gwiaździste bodźce osadzone zostały na stosunkowo krótkich widełkach (2,0–2,9 cm). Średnice bodźców wahają się pomiędzy 2,3, a 3,2 cm (Rook 1963: 338–339). Z badań S. J. Czarnowskiego, prowadzonych w Schronisku Boczny w Ogroju pochodzi znalezisko ostrogi żelaznej z gwiazdką o średnicy 3,3 cm, osadzoną na widełkach o długości 3 cm (Czarnowski 1914a: 46; tab. VII.O.8). Kolejną ostrogę reprezentującą zbliżony typ pozyskano w 2007 r. podczas badań prowadzonych w Komorze Głównej Jaskini Ciemnej w Ojcowie. Jakkolwiek zabytek ten przechował się do naszych czasów w postaci fragmentarycznej, częściowo możliwe jest określenie jego cech metrycznych (średnica gwiazdki około 3,5 cm; długość widełek około 2,5 cm; por. tab. II.3). Warto w tym miejscu nadmienić, iż w przyległym Oborzysku Wielkim na bliżej nieokreśloną ostrogę „pochodzącą z czasów historycznych” natrafił również S. J. Czarnowski (Czarnowski 1924: 18). Na trudne do określenia ostrogi natrafił również G. Ossowski podczas badań prowadzonych w Jaskini Wierzchowskiej Górnej w Wierzchowie (Mączyńska, Rook 1972: 122).<sup>23</sup> Fragmenty ostróg, których chronologię określono na XIII–XIV wiek, a zatem najpewniej egzemplarzy o bodźcach gwiaździstych, stwierdzono również w kontekście paleniska odkrytego w Jaskini Jasnej Smoleńskiej (Stefaniak, Muzolf i in. 2009: 263).

Pochodzące z jaskiń, a bliżej scharakteryzowane w literaturze egzemplarze ostróg z bodźcem gwiaździstym oraz zabytek z Jaskini Ciemnej reprezentują starsze odmiany przedmiotów wspomnianego typu. Biorąc pod uwagę długość widełek oraz średnice

<sup>23</sup> Zabytki te niestety nie przechowały się do naszych czasów, w związku z czym nie jest możliwe określenie ich typu ani liczby odkrytych okazów.



bodźców znaleziska te zaliczyć wypada raczej do typów A–C w ujęciu S. Kołodziejskiego (Kołodziejski 1985; por. Hilczerówna 1956: 63 i nast.), a zatem do egzemplarzy datowanych od połowy XIII, po 1. połowę XIV w. (Kołodziejski 1985: 165–166). Zauważyć przy tym należy, iż znaleziska ostróg o średnicach gwiazdek oscylujących wokół 3 cm osadzić należy raczej w przedziale 3. ćwierci XIII – 1. połowy XIV w. (Kołodziejski 1985: 166).

Ostrogi w zasadzie wyczerpują listę średniowiecznych zabytków związanych z oporządzeniem jeździeckim. Z badań S. J. Czarnowskiego, przeprowadzonych w obrębie Schroniska pod Rękawicą w Ojcowie pochodzi bliżej niesprecyzowane „wędzidło stare żelazne” (Czarnowski 1924: 6), trudno jednak bezkrytycznie zakładać jego średniowieczną chronologię.

Z dwóch jaskiń położonych w południowej partii Wyżyny Krakowsko-Częstochowskie znane są żelazne grotty włóczni. Oba znaleziska przypadły w udziale S. J. Czarnowskiemu. Pierwszy z zabytków, pozyskany w Schronisku Bocznym przy Jaskini Łokietka w Ojcowie przedstawiono na nieczytelnej tablicy (Czarnowski 1914a: tab. XVI.1), pozwalającej na stwierdzenie lekko romboidalnego (?) przekroju liścia oraz nieco uszkodzonej tulei. Kolejny zabytek odkryty został w Schronisku Bocznym w Skałach Ogrojca. Grot ten odznaczał się długością 16,3 cm (10,3 cm – długość liścia, 6 cm – długość tulei; Czarnowski 1914b: 46; tab. VII.O.7). Zdaniem S. J. Czarnowskiego, egzemplarz ten zbliżony jest do okazu ze Schroniska Boczno przy Jaskini Łokietka (Czarnowski 1914b: 46).

Wśród zabytków reprezentujących uzbrojenie ochronne wymienić należy na chwilę obecną jedynie fragment zbroi kolczej, pozyskany w trakcie badań Jaskini Jasnej Smoleńskiej (Muzolf 1999: 14).

Badane wykopaliskowo jaskinie jurajskie dostarczyły również relatywnie licznych okazów grotów bełtów oraz strzał. Grotty bełtów znane są m.in. z Jaskini Dużej w Mącznych Skałach koło Wielkiej Wsi (egzemplarz z trzpieniem; Dagnan-Ginter, Drobiewicz i in. 1992: 9, tab. II.5), ze Schroniska Boczno w Skałach Ogrojca (egzemplarz z tulejką; Czarnowski 1914a: 46; tab. VII.O.3), z Jaskini Wierzchowskiej Górnej (w liczbie niesprecyzowanej; por. Mączyńska, Rook 1972: 122), z Jaskini Bębłowskiej Dolnej (7 zabytków reprezentujących odmianę zarówno z trzpieniem, jak i z tulejką; tab. II.4-6; Rook 1963: 339; tab. I.9-10, 12) oraz w Jaskini Towarnej (zabytek z tulejką; Kopacz, Skalski 1976: 171, fig. 8). Z grotami strzał do łuku liczyć się należy m.in. w przypadku Oborzyska Wielkiego i Schroniska pod Rękawicą w Ojcowie (Czarnowski 1924: 18, 21; Rook 1964: 204, tab. III.15), Jaskini Bębłowskiej, Dolnej (Rook 1963: 339; tab. I.9-10, 12) oraz Jasnej Smoleńskiej (Stefaniak, Muzolf i in. 2009: 263). Przypisanie wyżej wymienionym zabytkom chronologii średniowiecznej, choć bardzo prawdopodobne, nie może być jednak uznane za pewne. W przypadku pierwszej kategorii zabytków liczyć się należy zarówno z okresem wpływów rzymskich, jak i ze średniowieczem. Datowanie grotów bełtów w zasadzie zamknąć należy w przedziale od wieku XII po koniec średniowiecza (Nadolski 1954: 62; Wawrzonowska 1998: 55), choć nie można wykluczyć również ich nowożytnych chronologii (por. Marek, Piekalski 2005: 173).

Wyżej wymienione przedmioty metalowe związane z wyposażeniem zbrojnym uzupełniają materiały odkryte podczas ostatnich prac prowadzonych w Komorze Głównej Jaskini Ciemnej w Ojcowie. Nie licząc wspomnianej uprzednio ostrogi żelaznej natrafiono tutaj na dwa okucia, które skłonny jestem uznać za aplikacje pasa rycerskiego. Pierwsze z nich reprezentowane jest przez żelazny, płaski przedmiot o długości 2,9 cm, zaopatrzony pośrodku w gniazdo na nit (tab. II.2). Ramiona zabytku zakończone są charakterystycznymi „lilijkami”. Drugim z pozyskanych w Jaskini Ciemnej zabytków jest brązowa lub



miedziana, posrebrzana tarczka heraldyczna o wykroju gotyckim (tab. II.1) o wymiarach 4,1 x 3,4 cm, grubości 0,1 cm, zaopatrzona w 3 zachowane nity, rozmieszczone w narożnikach tarczy. Pole tarczy herbowej uznać należy za dwudzielne w słup – pole prawe wypełniają belki w pas, pole lewe – w skos.

W przypadku pierwszego z wymienionych okuć dysponujemy relatywnie bogatym materiałem porównawczym. Zbliżone zabytki odkryto m.in. na stanowisku w Cedyni, pow. Gryfino, gdzie w należącym do dziecka grobie nr 400 natrafiono na pełen garnitur pasa, w skład którego wchodziło m.in. 26 okuć zbliżonych kształtem do zabytku z Jaskini Ciemnej (Malinowska-Łazarczyk 1982, 147, ryc. XV, 92). Podobne okucia znane są również z obszaru zachodniej Europy (Fingerlin 1971: 85) i w świetle ustaleń cytowanej badaczki datowane są przede wszystkim na wiek XIV, choć autorce znane są również egzemplarze datowane na okres wcześniejszy (Fingerlin 1971: 84–86). Pas rycerski, zdobiony analogicznymi aplikacjami wyobrażony został na wapiennej figurze margrabiego Ekkeharda II, umieszczonej w Katedrze w Naumburgu około 1249–1255 r. (Campbell 2009: ryc. 37). Na okucia odznaczające się podobnym kształtem natrafiono również w trakcie eksploracji pochodzącego z 2. połowy XIII – 1. połowy XIV wieku pochówku kumańskiego wojownika, odkrytego w miejscowości Felsőszentkirály-pusztá na terenie Węgier (Pálóczi-Horváth 1972; 1973; 1982, patrz. także: Pálóczi-Horváth: 1989, 137–138, ryc. 26–35).

Za niezwykle interesujące uznać należy okucie heraldyczne (tab. II.1), które pod względem stylistycznym jak dotąd nie znajduje bezpośrednich analogii na terenie Polski, choć znanych jest kilka przykładów podobnych plaketek (por. Wachowski 2002: 249). Z prowadzonych w okresie przedwojennym badań na grodzisku w Ostrowie Lednickim pochodzi brązowe okucie z wyobrażeniem orła (Wrzosek 1961: 250, 263, tab. X.20; Wrzeński 1991), datowane przez J. Wrzeńskiego na 1. połowę, a może nawet na początki XIV w. (Wrzeński 1991: 150). Ażurowe, brązowe lub miedziane okucie przedstawiające wspiętego lwa znane jest z publikacji poświęconej wynikom badań na grodzisku Skała Biśnik<sup>24</sup>, położonym w okolicach Strzegowej (Muzolf 1996: 109, 116, ryc. 2.1; 1997, 146, ryc. 3.1). Zabytek ten datować należy na koniec XIII – 1. poł. XIV w. (Muzolf 1996: 111; 1997, 147). Dwie, tym razem cynowe tarczki heraldyczne odkryto również w nawarstwieniach średniowiecznego Wrocławia (na Placu Sądowym; Bresch, Buśko 2001: ryc. 24.d,f; ryc. 26, 27).<sup>25</sup>

Jak już wspomniano, na ziemiach polskich dotychczas nie stwierdzono aplikacji o wystroju zbliżonym do zabytku z Jaskini Ciemnej. Na chwilę obecną najpełniejsze analogie znajdujemy na przywoływanym już węgierskim cmentarzysku Felsőszentkirály-pusztá, kom. Bács-kiskun, w pochówku interpretowanym jako miejsce spoczynku wojownika kumańskiego, wyposażonego w przedmioty reprezentujące zarówno „stepowy”, jak i „łaciński” inwentarz (Pálóczi-Horváth: 1972; 1973; 1982). Wojownik ten wyposażony został w niezwykle bogaty pas, zdobiony 11 tarczami heraldycznymi (o kształcie tzw. „tarczy hiszpańskiej”), 15 okuciami o zwieńczeniach w kształcie „lilijek”, efektowną, zdobioną sprzączką oraz okuciem końca pasa. W przypadku omawianych aplikacji z terenu Węgier zwraca uwagę pewne uproszczenie stylistyki, w dużej mierze bazujące na prostych układach geometrycznych (belki w słup lub w skos, szachownice). Cecha ta upodabnia

<sup>24</sup> W miejscu tym należy skorygować niewielką omyłkę K. Wachowskiego (2002: 249), zdaniem którego okucie pozyskano nie na grodzisku, lecz w Jaskini Biśnik.

<sup>25</sup> Już po złożeniu niniejszego artykułu do druku ukazał się interesujący tekst K. Wachowskiego, gdzie jeden z okazów wrocławskich zaklasyfikowany został do grupy zapinek tzw. typu Tassel (Wachowski 2012: 324)

okucia węgierskie do zabytku z Jaskini Ciemnej, podobnie jak technika ich wykonania. Zabytki z Felsőszentkirály-pusztá „bezpiecznie” datować należy na 2. połowę XIII – 1. połowę XIV w. (por. Pálóczy-Horváth: 1972: 198 i nast.).

Pomimo podjętych prób nie udało się zidentyfikować dekoracji okucia z Jaskini Ciemnej z żadnym konkretnym przedstawieniem heraldycznym. Nie można wykluczyć, iż mamy tutaj do czynienia nie tyle z manifestacją konkretnego herbu, co z dekoracją „pseudoheraldyczną”.

Chronologia obu okuc pasów z Jaskini Ciemnej oparta jest w zasadzie wyłącznie o przytoczone powyżej analogie. Nie można z całą pewnością stwierdzić, czy zabytki te wchodziły w skład garnituru jednego pasa rycerskiego, tak jak w przypadku zespołu z Felsőszentkirály-pusztá. Wydaje się, że w świetle zgromadzonych danych oba zabytki datować można w przedziale od 2. połowy XIII do XIV wieku, choć w przypadku cezury końcowej bardziej prawdopodobne wydaje się być zawężenie ich datowania do 1. połowy XIV w.

## ZAGADNIENIE FUNKCJI JASKIŃ I SCHRONISK SKALNYCH W ŚREDNIOWIECZU

Z uwagi na brak przekazów pisanych trudno o dokładne określenie funkcji jaskiń w okresie wczesnego i późnego średniowiecza. Najprawdopodobniej liczyć się należy z różnym charakterem aktywności człowieka w jaskini. Świadczy o tym wymowa niektórych artefaktów. Zdeponowanie XI-wiecznego skarbu srebrnego w jaskini Okopy Wielka Dolna pośrednio ukazuje nam grotę jako miejsce odludne i słabo dostępne, a zatem „bezpieczne” dla tezauryzacji.<sup>26</sup> Nie można wykluczyć również magazynowej funkcji niektórych jaskiń, a zwłaszcza tych, które położone są na zapleczu osad wiejskich. Z pewnością liczyć się też należy z doraźnym wykorzystaniem pewnej ich części (np. dla ochrony przed deszczem; por. Czarnowski 1914b: 21), co potencjalnie również może zostać odzwierciedlone w materiale archeologicznym. W przypadku niektórych stanowisk, jak np. Jaskinia Borsuka w Radwanowicach, prawdopodobne jest wykorzystanie zaplecza groty jako miejsca krótkotrwałego obozowiska.

Tematem praktycznie nierozpoznanym w nauce polskiej jest kwestia wzajemnych relacji pomiędzy średniowiecznymi warowniami, a znajdującymi się w ich bezpośrednim zapleczu (bądź wręcz w obrębie fortyfikacji) jaskiniami. Problem ten szerzej rozwinięty jest na gruncie badań czeskich, gdzie postuluje się wręcz wyodrębnienie tzw. „zamków jaskiniowych” (Fišera 2005). Na terenie Wyżyny Krakowsko-Częstochowskiej wskazać można kilka stanowisk jaskiniowych, przynajmniej w teorii powiązanych z umocnieniami drewniano-ziemnymi bądź murowanymi (Jaskinia Biśnik koło Strzegowej, Ostrężnicka w okolicach Złotego Potoku, Jaskinia Zamkowa Dolna w Olsztynie, Okiennik Wielki koło Skarżyc, Jaskinie w Skałach Zegarowych). Z pewną dozą prawdopodobieństwa założyć można gospodarcze wykorzystanie przynajmniej części z nich (por. Cyrek 2002: 23). W miejscu tym należy nadmienić, iż w kompleksie Skał Zegarowych stwierdzono podjęcie próby przekształcenia jednej ze szczelin skalnych w cysternę (Stefaniak, Muzolf i in. 2009: 265), natomiast Jaskinię Zamkową Dolną w Olsztynie w okresie historycznym zamieniono na kuźnię (Kopacz 1975: 71).

<sup>26</sup> Wydaje się, że S. Kołodziejski słusznie wiąże okoliczności ukrycia skarbu z niespokojną sytuacją na ziemiach polskich u schyłku wieku XI (Kołodziejski 2006: 550).

Niezależnie od innych możliwości, jaskinie w okresie średniowiecza wiązać należy przede wszystkim z funkcją refugialną. Ich schronieniowy charakter żywy był w świadomości lokalnej jeszcze w czasach II wojny światowej (por. Jędrzejowski 2007: 71–72). W moim przekonaniu większość materiałów średniowiecznych z jaskiń Wyżyny wiązać należy właśnie z funkcją refugialną u mieszkańców pobliskich osad wiejskich. Znakomicie do takich celów nadawała się chociażby położona pomiędzy osadami Żary i Szklary<sup>27</sup> Jaskinia Żarska, charakteryzująca się obszerną komorą i praktycznie niewidocznym z zewnątrz otworem wejściowym<sup>28</sup>. Warto również zauważyć, że pominiawszy militaria, średniowieczny inwentarz zabytkowy pochodzący z jaskiń uważać można za „domowy” i „codzienny”, a więc właśnie taki, jaki spotykamy na osadach w typie wiejskim. Jednocześnie zwraca uwagę fakt, iż część materiałów ceramicznych z jaskiń chronologicznie wyprzedza pierwsze wzmianki w źródłach historycznych, poświadczające obecność osad wiejskich w sąsiedztwie grot (dla Jury Krakowskiej patrz: Laberschek 1995).

Na zakończenie przejść wypada do omówienia roli znalezisk militarnych, odkrytych w wyniku badań wykopaliskowych przeprowadzonych w jaskiniach. Jakkolwiek mowa tutaj o niewielkiej liczbie znalezisk, stwierdzić należy, iż materiały pełniące funkcję dobrych datowników wskazują na 2. połowę XIII–XIV wiek (1. jego połowę?) jako na czas, w którym liczyć się należy z obecnością grup zbrojnych w jaskiniach południowej partii Jury. Zdaniem S. Kołodziejskiego, obecność materiałów datowanych na ten właśnie przedział czasowy może potwierdzać wiarygodność legendy, w świetle której jaskinie okolic Ojcowa pełniły funkcję kryjówek dla ukrywającego się przed Wacławem II i Janem Muskatą księcia Władysława Łokietka (Kołodziejski 1997: 71). Autor niniejszego opracowania w pełni podziela wyżej przedstawiony pogląd.<sup>29</sup> W świetle propozycji E. Długopolskiego, moment ukrywania się Władysława Łokietka w grotach okolic Ojcowa odnosić można do wiosny 1306 r. (Długopolski 2009: 80).<sup>30</sup> Z walkami polsko-czeskimi być może wiązać należy również militaria stwierdzone w trakcie badań jaskiń w środkowych partiach Wyżyny Krakowsko-Częstochowskiej.<sup>31</sup> Powiązanie artefaktów o przeznaczeniu militarnym z konkretnymi wydarzeniami historycznymi ma jednak w tym miejscu rangę prawdopodobnej, lecz wyłącznie roboczej hipotezy.

<sup>27</sup> Żary pojawiają się w źródłach pisanych w roku 1388, Szklary lokowane są w roku 1329 (Laberschek 1995: 168).

<sup>28</sup> Niezwykle interesujących informacji o refugialnych funkcjach jaskiń dostarczają doświadczenia badaczy słowackich w Jaskini Mołdawskiej na terenie Słowacji (Soják, Terray [red.] 2007).

<sup>29</sup> Tzw. legenda ojcowska o Władysławie Łokietku z wielu względów zasługuje na wiarygodność (por. także Rokosz 2003 i Samsonowicz 2000).

<sup>30</sup> Bardzo interesująco przedstawia się pod tym względem okucie heraldyczne, pozyskane w trakcie badań Komory Głównej Jaskini Ciemnej w Ojcowie, stylistycznie przypominające zabytki z omawianego wyżej stanowiska z terenu Węgier. Jak wiadomo, rycerstwo węgierskie posiłkowało Władysława Łokietka w rozpoczętych w 1304 roku działaniach militarnych (Długopolski 2009: 73). Niestety, uznanie zabytku z Jaskini Ciemnej za import z terenu Węgier, choć teoretycznie możliwe, byłoby na chwilę obecną nadużyciem.

<sup>31</sup> W podobnym tonie piszą o tym inni autorzy; zob. Stefaniak, Muzolf i in. 2009: 263.

## UWAGI KOŃCOWE

Stan bazy źródłowej oraz nienajlepszy stan publikacji sprawiają, iż powyższe spostrzeżenia traktować należy jedynie jako próbę zwrócenia uwagi na najważniejsze problemy, z jakimi mierzy się archeologia wieków średnich w jaskiniach Jury. Temat ten wydaje się być jednak perspektywiczny, zważywszy na stały rozwój prac badawczych w jaskiniach Wyżyny Krakowsko-Częstochowskiej. Dalszy postęp prac badawczych zależeć będzie również od opracowania źródeł archeologicznych, pochodzących ze starszych badań wykopaliskowych. Z pewnością zasadne wydaje się być rozpoczęcie metodycznych prac terenowych, ukierunkowanych na rozpoznanie najmłodszych faz zasiedlenia jaskiń.

## PIŚMIENNICTWO

Alexandrowicz S. W., Drobniewicz B., Ginter B., Kozłowski J. K., Madeyska T., Nadachowski A., Pawlikowski M., Sobczyk K., Szyndlar Z., Wolsan M. 1992. *Excavations in the Zawalona Cave at Mników (Cracow Upland, southern Poland)*. „Folia Quaternaria”, **63**: 45–75.

Alth A. 1877. *Sprawozdanie z badań geologiczno-antropologicznych w Smoczej Jamie*. „Zbiór Wiadomości do Antropologii Krajowej”, **1**: 3–7.

Bocheński Z., Ginter B., Kozłowski J. K., Mook W., Muszyński M., Nadachowski A., Stworzewicz E., Szyndlar Z. 1985. *Badania osadów schronisk podskalnych w Zalasie koło Krakowa*, „Folia Quaternaria”, **56**: 3–56.

Bresch, J., Buśko C. 2001. *Badania na Placu Sądowym (wykop nr IX)*, [w:] *Rynek wrocławski w świetle badań archeologicznych*, cz. 1, *Wratislavia Antiqua*, 3, red. C. Buśko. Wrocław, s. 109–146.

Bukowska-Gedigowa J., Gediga B. 1986. *Wczesnośredniowieczny gród na Ostrówku w Opolu*. Wrocław.

Campbell M. 2009. *Medieval jewellery In Europe 1100–1500*. London.

Chmielewska M., Pierzchałko Ł. 1956. *Stanowisko wczesnomезolityczne w schronisku skalnym koło Podlesic w pow. Zawierciańskim*. „Prace i Materiały Muzeum Archeologicznego i Etnograficznego w Łodzi, Seria Archeologiczna”, **1**: 29–40.

Chmielewski W. 1958. *Stanowisko paleolityczne w Dziadowej Skale koło Skarżyc w pow. Zawierciańskim*, „Prace i Materiały Muzeum Archeologicznego i Etnograficznego w Łodzi, Seria Archeologiczna”, **3**: 5–48.

Chmielewski W. 1961. *Civilisation de Jerzmanowice*. Wrocław.

Chmielewski W. 1988. *Ogólna charakterystyka jaskiń Doliny Sąspowskiej pod względem występowania w nich źródeł archeologicznych*, [w:] *Jaskinie Doliny Sąspowskiej. Tło przyrodnicze osadnictwa pradziejowego*, red. W. Chmielewski. „Prace Instytutu Archeologii Uniwersytetu Warszawskiego”, **[1]**: 5–17.

Chochorowska E. 2006. *Źródła archeologiczne z Jury Ojcowskiej w zbiorach Muzeum Archeologicznego w Krakowie*, [w:] *Jura Ojcowska w pradziejach i początkach państwa polskiego*, J. Lech, J. Partyka. Ojców, s. 225–244.

Cyrek K. 1994a. *Der jungpaläolithische höhlenfundplatz Krucza Skala in Mittelpolen*. „Archäologisches Korrespondenzblatt”, **24**: 367–374.

Cyrek K. 1994b. *Wyniki badań wykopaliskowych w schronisku skalnym Krucza Skala (stanowisko I) w Kostkowicach, województwo częstochowskie, w 1991 roku*, [w:] *Badania archeologiczne na Górnym Śląsku i Ziemiach Pogranicznych w latach 1991–1992*. Katowice, s. 34–42.

Cyrek K. 1997. *Wyniki badań sondażowych przed Jaskinią Kroczycką (stanowisko 3) w Kostkowicach, województwo częstochowskie*, [w:] *Badania archeologiczne na Górnym Śląsku i Ziemiach Pogranicznych w 1993 roku*. Katowice, s. 67–71.

Cyrek K. 2002. *Rekonstrukcja zasiedlenia Jaskini Biśnik* [w:] *Jaskinia Biśnik. Rekonstrukcja zasiedlenia jaskini na tle zmian środowiska przyrodniczego*, red. K. Cyrek. Toruń, s. 9–133.

Cyrek K. 2007a. *Jaskinie w polskich badaniach archeologicznych w latach 1939-1989*, [w:] *Pół wieku z dziejów archeologii polskiej: 1939-1989*. Warszawa, s. 251–264.

Cyrek K. 2007b. *Cave in Kroczyce*, [w:] *Karst and Cryokarst. 25th Speleological School. 8th GLACKIPR Symposium*, red. P. Socha, K. Stefaniak, A. Tyc. Sosnowiec-Wrocław, s. 19–20.

Cyrek K. 2007c. *Złodzijska Cave (Grotta Lucyny)*, [w:] *Karst and Cryokarst. 25th Speleological School. 8th GLACKIPR Symposium*, red. P. Socha, K. Stefaniak, A. Tyc. Sosnowiec-Wrocław, s. 20–21.

Cyrek K. 2009. *Archaeological studies in caves of the Częstochowa Upland*, [w:] *Karst of the Częstochowa Upland and of the Eastern Sudetes. Palaeoenvironments and protection*, red. K. Stefaniak, A. Tyc, P. Socha. Sosnowiec-Wrocław, s. 145–160.

Cyrek K., Krajcarz M., Krajcarz M. 2011. *Nowe dane na temat holocenijskich osadów jaskiniowych w Skałach Kroczyckich*, [w:] *Materiały 45. Sympozjum Speleologicznego*, red. M. Gradziński, J. Partyka, J. Urban. Ojców, s. 49–50.

Cyrek K., Nadachowski A., Madeyska T., Bocheński Z., Tomek T., Wojtal P., Miękina B., Lipecki G., Garapich A., Rzepik-Kowalska B., Stworzewicz E., Wolsan M., Godawa J., Kościów R., Fostowicz-Frelik Ł., Szyndlar Z. 2000. *Excavation in the Deszczowa Cave (Kroczyckie Rocks, Częstochowa Upland, Central Poland)*. „Folia Quaternaria”, **71**: 5–84.

Czarnowski S. J. 1898. *Wykopalisko monet w Jaskini „Okopy” Wielkiej nad Prądnikiem Ojcowskim*. „Wiadomości Numizmatyczno-Archeologiczne”, **3**: 446–454.

Czarnowski S. J. 1899. *Jaskinie okolic Ojcowa*. „Światowit”, **1**: 1–13.

Czarnowski S. J. 1901a. *Jaskinie okolic Ojcowa*. „Wędrowiec”, **39**: 165–165, 189.

Czarnowski S. J. 1901b. *Jaskinia Borsucza nad rzeką Prądnikiem*. „Światowit”, **3**: 75–84.

Czarnowski S. J. 1901c. *Jaskinia „Okopy” Wielka nad rzeką Prądnikiem w okolicy Ojcowa*. „Materiały Antropologiczno-Archeologiczne i Etnograficzne”, **5**: 52–93.

Czarnowski S. J. 1902a. *Schroniska na Górze Okopy nad rzeką Prądnikiem pod Ojcowem*. „Materiały Antropologiczno-Archeologiczne i Etnograficzne”, **6**: 13–26.

Czarnowski S. J. 1902b. *Jaskinia Górna w Okopach na lewym brzegu Prądnika*. „Pamiętnik Fizjograficzny”, **17**: 1–22 (nadbitka).

Czarnowski S. J. 1903a. *Czaszki jaskiniowe z okolic rzeki Prądnika*, „Wszechświat” **22**: 73–75.

Czarnowski S. J. 1903b. *Wąwóz Korytania nad Prądnikiem pod Ojcowem*, „Naokoło Świata”, **2**: 124–136.

Czarnowski S. J. 1904. *Czaszka z jaskini Oborzysko Wielkie na lewym brzegu Prądnika*, „Światowit”, **5**: 89–91.

Czarnowski S. J. 1910. *Dolina Bętkowska i jej zabytki przeddziewicze*. Warszawa.

Czarnowski S. J. 1911a. *Jaskinie Góry Chełmowej w Ojcowie*. „Ziemia”, **2**: 145–147, 161–163.

Czarnowski S. J. 1911b. *Jaskinie i schroniska w Kopcowej Górze*. „Materiały Antropologiczno-Archeologiczne i Etnograficzne”, **12**: 3–22.

- Czarnowski S. J. 1914a. *Jaskinie w skałach Ogrojca*. „Pamiętnik Fizjograficzny”, **22**: 32–48.
- Czarnowski S. J. 1914b. *Jaskinie i Schroniska na Górze Chełmowej*, [w:] *Polska Przedhistoryczna*. Warszawa-Kraków, s. 1–25.
- Czarnowski S. J. 1924. *Jaskinie i Schroniska na Górze Koronnej na lewym brzegu Prądnika pod Ojcowem*. „Prace i Materiały Antropologiczno-Archeologiczne i Etnograficzne”, **3**: 3–26.
- Czarnowski S. J. 1926. *Jaskinie Wąwozu Stodoliska na prawym brzegu Prądnika pod Ojcowem*. „Przegląd Archeologiczny”, **3**: 18–33.
- Czerska B. 1972. *Żelazne klucze, kłódki i części zamków z grodu wczesnośredniowiecznego na Ostrówku w Opolu*. „Wiadomości Archeologiczne”, **37**, 1: 55–71.
- Dagnan-Ginter A., Drobnowicz B., Sobczyk K. 1986. *Biały Kościół, Province of Kraków, community Wielka Wieś, Big Cave at Mączna Skala*, Recherches Archeologiques de Recherches Archeologiques de... [L'Institut d'Archeologie Polonaise de l'Université de Cracovie] 1984. Kraków, s. 5–6.
- Dagnan-Ginter A., Drobnowicz B., Godawa J., Miękina B., Sobczyk K., Stworzewicz E. 1992. *Excavations in the Duża Cave at Mączna Skala near Cracow (southern Poland)*. „Folia Quaternaria”, **63**: 3–24.
- Demetrykiewicz W., Kuźniar W. 1914. *Najstarszy paleolit na ziemiach polskich oraz inne wykopaliska odkryte w jaskini „Okiennik”*. „Materiały Antropologiczno-Archeologiczne i Etnograficzne”, **13**: 10–43.
- Długopolski E. 2009. *Władysław Łokietek na tle swoich czasów*, wyd. II. Kraków.
- Dworaczyk M., Kowalska A., Rulewicz M. 2003. *Szczecin we wczesnym średniowieczu. Wschodnia część suburbium*. Szczecin.
- Fingerlin I. 1971. *Gürtel des hohen und späten Mittelalters*. Deutscher Kunstverlag.
- Fišera Z. 2005. *Jeskynní hrady střední Evropy*. Praha.
- Frank E. F. 1998. *History of the guano mining industry, Isla de la mona, Puerto Rico*. „Journal of Cave and Karst Studies”, **60**, 2: 121–125.
- Fraś M., Olszowski J. 1971. *Grottes récemment découvertes à Tyniec au bord de la Vistula*. „Acta Archaeologica Carpathica”, **12**: 73–78.
- Gedl M., Ginter B. 1968. *Pradzieje powiatu chrzanowskiego i miasta Jaworzna*. „Prace Archeologiczne”, **9**: 11–94.
- Gierliński G., Jakubowski G., Piasecki K., Urbanowski M., Żarski M. 1998. *Nowe późnoplejstocenijskie stanowisko paleontologiczno-archeologiczne w Jaskini Komarowej na Wyżynie Częstochowskiej - sprawozdanie wstępne*. „Przegląd Geologiczny”, **46**: 1019–1022.
- Grabowska M., Kozłowski J. K. 1969. *Badania wykopaliskowe w jaskini Bębłowskiej Dolnej*. „Sprawozdania Archeologiczne”, **21**: 13–17.
- Gradziński M., Górny A., Pazdur A., Pazdur M. 1998. *Geologiczny zapis osadnictwa prehistorycznego w jaskiniach w okolicach Ojcowca*. „Prądnik. Prace i Materiały Muzeum im. Prof. Władysława Szafera”, **11–12**: 7–24.
- Gradziński M., Szelerewicz M. 2004. *Jaskinie Wyżyny Krakowsko-Wieluńskiej - liczba i rozmieszczenie*, [w:] *Zróżnicowanie i przemiany środowiska przyrodniczo-kulturowego Wyżyny Krakowsko-Częstochowskiej*, red. J. Partyka, tom. 1, *Przyroda*. Ojców, s. 69–82.
- Gruszecki A. 1878. *O jaskiniach na przestrzeni od Karpat po Bałtyk*. „Biblioteka Warszawska”, **4**: 329–352.
- Gugl Ch., Kastler R. 2007. *Legionslager Carnutum. Ausgrabungen 1968–1977*, Wien.
- Heindel I. 2006. *Ausgewählte werkzeugfunde des 9. bis 13./14. Jh. in den Gebieten zwischen Elbe/Saale und Bug*, [w:] *Świat Słowian wczesnego średniowiecza*, red. M. Dworaczyk, A. Kowalska S. Moździoch, M. Rębkowski M. Szczecin-Wrocław, s. 291–313.

- Hilcerówna Z. 1956. *Ostrogi polskie z X–XIII wieku*. Poznań.
- Informator. 2009. Walków-Kurnica, st. 1, gm. Osjaków, woj. sieradzkie, AZP 75-45/-, „Informator Archeologiczny”, 1998: 151–152.
- Jaworski K. 1990. *Wyroby z kości i poroża w kulturze wczesnośredniowiecznego Ostrowa Tumskiego we Wrocławiu*. Wrocław-Warszawa.
- Jędrzejowski T. 2007. *Czajowice dawniej i dziś*. Wielka Wieś.
- Kaczanowski P., Kozłowski J. K. 1998. *Najdawniejsze dzieje ziem polskich (do VII w.)*, Kraków.
- Kirkor A. H. 1874. *Badania archeologiczne w okolicach Babic i Kwiczały*. „Rozprawy i Sprawozdania z Posiedzeń Wydziału Historyczno-Filozoficznego Akademii Umiejętności”, 1: 25–80.
- Kirkor A. H. 1879. *Sprawozdania z poszukiwań w grocie Lisionki pod Czerną*. „Zbiór Wiadomości do Antropologii Krajowej”, 3: 811.
- Klápště J. 1999. *Príspevek k povaze svědectví středověkých artefaktů: úzký kostěný hřeben a možnosti jeho výpovědi* [w:] *Slovensko a európsky juhovýchod*, red. A. Avenarius, Z. Ševčík. Bratislava, s. 364–381.
- Kola A. 1985. *Żelazny osprzet średniowiecznej wieży mieszkalnej w Plemiętach i jej wyposażenia*, [w:] *Plemięta. Średniowieczny gródek w Ziemi Chełmińskiej*, red. A. Nadolski. Warszawa-Poznań-Toruń, s. 64–83.
- Kołodziejowski S. 1985. *Les éperons à molette du territoire de la Petite Pologne au Moyen Âge*, [w:] *Mémoires Archeologiques*, red. A. Kokowski. Lublin, s. 161–179.
- Kołodziejowski S. 1997. *XIII-wieczne budowle warowne w Dolinie Prądnika*. „Teki Krakowskie”, 5: 71–80.
- Kołodziejowski S. 2006. *Jura Ojcowska w średniowieczu*, [w:] *Jura Ojcowska w pradziejach i początkach państwa polskiego*, red. J. Lech, J. Partyka. Ojców, s. 547–574.
- Kopacz J. 1975. *Stanowisko środkowopaleolityczne w Olsztynie, pow. Częstochowa*. „Światowit”, 34: 71–80.
- Kopacz J., Skalski A. 1971. *Nowe paleolityczne stanowisko jaskiniowe w Olsztynie, pow. Częstochowa*. „Sprawozdania Archeologiczne”, 23: 33–36.
- Kopacz J., Skalski A. 1976. *Excavations of the cave system in the Towarne Mountains near Częstochowa*. „Archaeologia Polona”, 17: 163–175.
- Kostrzewski J. 1962. *Kultura prapolska*. Warszawa.
- Kostrzewski J., Chmielewski W., Jażdżewski K. 1965. *Pradzieje Polski*. Wrocław-Warszawa-Kraków.
- Kowalski K. 1951. *Jaskinie Polski*, t. 1, *Jaskinie Wyżyny Krakowsko-Wieluńskiej*. Warszawa.
- Kowalski K., Kozłowski J. K., Kryszowska M., Wiktor A. 1965. *Badania osadów schroniska w Puchaczkiej Skale w Prądniku Czajowskim, powiat Olkusz*. „Folia Quaternaria”, 20: 1–44.
- Kowalski K., Kozłowski J. K., Kryszowska-Iwaszkiewicz, M., Pawlikowa B., Wiktor A. 1967. *Badania osadów schronisk podskalnych w Żytniej Skale (Bębło, pow. Kraków)*, Kraków. „Folia Quaternaria”, 25: 1–48.
- Kowalski S. 1963. *Wyniki prac wykopaliskowych przeprowadzonych w Jaskini Ciemnej w Ojcowie, pow. Olkusz w roku 1963*, [w:] *Sprawozdania z badań terenowych Zakładu Archeologii Małopolski IHKM PAN i Komisji Archeologicznej PAN w Krakowie w roku 1963*. Kraków, s. 11–13 [maszynopis powielany].
- Kowalski S. 1964. *Wyniki prac wykopaliskowych w Jaskini Ciemnej w Ojcowie prowadzonych w roku 1964*, [w:] *Sprawozdania z badań Muzeum Archeologicznego w Krakowie*, 4: 19–21 [maszynopis powielany].

- Kowalski S. 1965. *Wyniki prac wykopaliskowych w Jaskini Ciemnej w Ojcowie prowadzonych w roku 1965*, [w:] *Sprawozdania z badań Muzeum Archeologicznego w Krakowie*, 5: 31–35 [maszynopis powielany].
- Kowalski S. 1967. *Wstępne wyniki badań archeologicznych w Jaskini Mamutowej prowadzonych w latach 1957–1964*. „Materiały Archeologiczne”, 8: 47–60.
- Kowalski S. 1968. *Stanowisko paleolityczne w Jaskini Ciemnej w Ojcowie w świetle prac wykopaliskowych z lat 1963–1965*. „Sprawozdania Archeologiczne”, 19: 13–16.
- Kowalski S. 1969. *Ojców, pow. Olkusz, Jaskinia Ciemna*. „Informator Archeologiczny”, Badania 1968. Warszawa, s. 21–22.
- Kowalski S. 1970. *Wierzchowie, pow. Kraków. Jaskinia Mamutowa*. „Informator Archeologiczny”. Badania 1969. Warszawa, s. 29–30.
- Kowalski S. 1971. *Wierzchowie, pow. Kraków. Jaskinia Mamutowa*. „Informator Archeologiczny”. Badania 1970. Warszawa, s. 18.
- Kouřil P., Prix D., Wihoda M. 2000. *Hrady českého Slezska*. Brno-Opava.
- Kozłowski J. K. 2004. *Świat przed „rewolucją” neolityczną*. Kraków.
- Kozłowski L. 1921. *Stan i zadania badań nad epoką kamienną w Polsce*. „Wiadomości Archeologiczne”, 6: 23–46.
- Kozłowski L. 1922. *Starsza epoka kamienna w Polsce*. Poznań.
- Kozłowski L. 1924. *Młodsza epoka kamienna w Polsce*. Lwów.
- Kozłowski S. K. 1964. *Badania w Jaskini Maszyckiej w latach 1962–1963*, [w:] *I Ogólnopolskie Sympozjum Paleolityczne*. Kraków, s. 45–51.
- Kozłowski S. K. 1969. *Górnopaleolityczne stanowisko w Jaskini Maszyckiej, pow. Olkusz*. „Sprawozdania Archeologiczne”, 20: 25–33.
- Kozłowski S. K., Sachse-Kozłowska E., Marshack A., Madeyska T., Kierdorf H., Lasota-Moskalewska A., Jakubowski G., Winiarska-Kabacińska M., Kapica Z., Wierciński A. 1993. *Maszycka Cave. A Magdalenian site in southern Poland*. „Jahrbuch des Römisch-Germanischen Zentralmuseums Mainz”, 40: 115–252.
- Krukowski S. 1921. *Badania jaskiń pasma Krakowsko-Wieluńskiego w roku 1914*. „Archiwum Nauk Antropologicznych”, 1, 1: 1–8.
- Krukowski S. 1948. *Paleolit*, [w:] *Prahistoria ziem polskich. Encyklopedia Polska*, t. IV, cz. 1. Kraków, s. 1–117.
- Laberschek J. 1995. *Osadnictwo średniowieczne w świetle źródeł pisanych*, [w:] *Natura i Kultura w krajobrazie Jury*, t. IV, *Pradzieje i średniowiecze*. Kraków, s. 163–178.
- Lech J. 1972. *Sąspów, pow. Olkusz, stanowisko 1*, [w:] „Informator Archeologiczny”. Badania 1971. Warszawa, s. 38.
- Lech J. 1981. *Górnictwo krzemienia społeczności wczesnorolniczych na Wyżynie Krakowskiej, koniec VI tysiąclecia – I połowa IV tysiąclecia p.n.e.* Wrocław.
- Lech. J. 2001. *Archeologia Jury Ojcowskiej w zarysie*, [w:] *Z archeologii Ukrainy i Jury Ojcowskiej*, red. J. Lech, J. Partyka. Ojców, s. 127–182.
- Lech J., Partyka J. 2006. *Początek polskiej prehistorii w Jurze Ojcowskiej*, [w:] *Jura Ojcowska w pradziejach i początkach państwa polskiego*, red. J. Lech, J. Partyka. Ojców, s. 55–83.
- Lewandowska J. 2003. *Osadnictwo jaskiniowe ludności kultury przeworskiej na terenie Jury Krakowskiej (od młodszego okresu przedrzymskiego po wczesną fazę wędrówek ludów)*, maszynopis pracy magisterskiej w archiwum Instytutu Archeologii UJ. Kraków.
- Madeyska T. 1988. *Osady jaskiń i schronisk Doliny Sąspowskiej*, [w:] *Jaskinie Doliny Sąspowskiej. Tło przyrodnicze osadnictwa pradziejowego*, red. W. Chmielewski. „Prace Instytutu Archeologii Uniwersytetu Warszawskiego”, [1]: 77–173.



- Madyda-Legutko R., Rodzińska-Nowak J., Zagórska-Telega J. 2011. *Opatów Fpl. I. Ein Gräberfeld der Przeworsk-Kultur im nordwestlichen Kleinpolen. Tafeln*. Warszawa-Kraków.
- Malinowska-Łazarczyk H. 1982. *Cmentarzysko średniowieczne w Cedyni*. Szczecin.
- Marek L., Piekalski J. 2005. *Dalsze badania zamku Wleń w 2004 roku*. „Śląskie Sprawozdania Archeologiczne”, **47**: 161–174.
- Matoušek V., Jenč P., Peša V. 2005. *Jeskyně Čech, Moravy a Slezska s archeologickými nálezy*. Praha.
- Mączyńska M. 1970. *Materiały z okresu wpływów rzymskich z Jaskini Ciemnej w Ojcowie, pow. Olkusz*. „Materiały Archeologiczne”, **11**: 199–211.
- Mączyńska M., Rook E. 1972. *Materiały z jaskini Wierzchowskiej Górnej w zbiorach Muzeum Archeologicznego w Krakowie*. „Materiały Archeologiczne”, **13**: 113–150.
- Mirosław-Grabowska J., Cyrek K. 2009. *Archaeology and stratigraphy of the Jasna Strzegowska Cave, [w:] Karst of the Częstochowa Upland and of the Eastern Sudetes*, red. K. Stefaniak, A. Tyc, P. Socha. Sosnowiec-Wrocław, s. 273–282.
- Mirosław-Grabowska J., Madeyska T., Muzolf B., Stefaniak K., Tomek T., Wertz K., Socha P., Cyrek K. 2007. *Studies on the deposits of the cave Jaskinia IV on Mt. Birów, [w:] Karst and Cryokarst. 25th Speleological School. 8th GLACKIPR Symposium*, red. P. Socha, K. Stefaniak, A. Tyc (red.). Sosnowiec-Wrocław, s. 24–26.
- Morawski W., Rook E. 1971. *Materiały z Jaskini Zdaminowej w zbiorach Muzeum Archeologicznego w Krakowie*. „Materiały Archeologiczne”, **12**: 89–107.
- Muzolf B. 1994a. *Wielokulturowe stanowisko archeologiczne na Górze Birów w Podzamczu, województwo katowickie. Sezon III – 1992 rok, [w:] Badania archeologiczne na Górnym Śląsku i Ziemiach Pogranicznych w latach 1991–1992*. Katowice, s. 259–270.
- Muzolf B. 1994b. *Wielokulturowy zespół archeologiczny na Górze Birów w Podzamczu, gm. Ogrodzieniec, woj. katowickie*. „Łódzkie Sprawozdania Archeologiczne” **1**: 131–147.
- Muzolf B. 1994c. *Sprawozdanie z badań ratowniczo-rozpoznawczych na Skale Rzędowej w Zawierciu-Bzowie, województwo katowickie, w 1991 roku, [w:] Badania Archeologiczne na Górnym Śląsku i Ziemiach Pogranicznych w latach 1991–1992*. Katowice, s. 67–72.
- Muzolf B. 1996. *Badania na skale z jaskinią Biśnik i na górze Grodzisko Pańskie w Strzegowej, woj. Katowickie, Łódzkie Sprawozdania Archeologiczne II/1996*, s. 109–127.
- Muzolf B. 1997. *Sprawozdanie z badań na skale Biśnik w Strzegowej, województwo katowickie, [w:] Badania archeologiczne na Górnym Śląsku i ziemiach pogranicznych w 1994 roku*. Katowice, s. 144–154.
- Muzolf B. 1999. *Problematyka badań archeologicznych Wyżyny Częstochowskiej w obszarze Jurajskich Parków Krajobrazowych województwa katowickiego, osiągnięcia i perspektywy [w:] 9. Sympozjum Jurajskie. Człowiek i środowisko naturalne Wyżyny Krakowsko-Wieluńskiej*. Dąbrowa Górnicza, s. 11–17.
- Muzolf B., Śnieszko Z., Wiszniowska T. 1999. *Jaskinie kompleksu Skał Zegarowych, [w:] Materiały 33. Sympozjum Speleologicznego*, red. A. Tyc. Jeziorowice, s. 8–12.
- Muzolf B., Stefaniak K., Tomek T., Wertz K., Socha P., Cyrek K., Mirosław-Grabowska J., Madeyska T., Nadachowski A. 1999. *Multicultural sites on Mt. Birów in Podzamcze, [w:] Karst of the Częstochowa Upland and of the Eastern Sudetes*, red. K. Stefaniak, A. Tyc, P. Socha. Sosnowiec-Wrocław, s. 283–294.
- Mycielska R. 1975. *Wierchowice, pow. Kraków, [w:] „Informator Archeologiczny”. Badania 1974*. Warszawa, s. 49–50.

- Mycielska, R., Rook E. 1965. *Materiały z Jaskini w Okopach Wielkiej, Dolnej, pow. Olkusz*. „Materiały Archeologiczne”, **6**: 145–179.
- Mycielska, R., Rook E. 1966a. *Materiały archeologiczne z Jaskini w Kroczycach, pow. Zawiercie*. „Materiały Archeologiczne”, **7**: 185–189.
- Mycielska, R., Rook E. 1966b. *Materiały archeologiczne ze Schroniska Potrójnego w Ojcowie, pow. Olkusz*. „Materiały Archeologiczne”, **7**: 191–203.
- Nadolski A. 1954. *Studia nad uzbrojeniem polskim w X, XI i XII wieku*. Łódź.
- Nekrolog 1928-1932. *Śp. Stanisław Jan Czarnowski*. „Przegląd Archeologiczny”, **4**: 175.
- Odkrycie... 1936. *Odkrycie groty rzymskiej III w. po nar. Chr.* „Z Otchłani Wieków”, **11**: 65–66.
- Olszyński M. 1871. *Wycieczka do grot Ojcowskich*. „Kłosa”, **13**, 337: 381–382.
- Ossowski G. 1880. *Sprawozdanie z badań geologiczno-antropologicznych dokonanych w r. 1879 w jaskiniach okolic Krakowa*. „Zbiór Wiadomości do Antropologii Krajowej”, **4**: 35–56.
- Ossowski G. 1884. *Sprawozdanie z badań paleo-etnologicznych w jaskiniach okolic Ojcowa*. „Zbiór Wiadomości do Antropologii Krajowej”, **8**: 35–56.
- Pálóczi-Horváth A. 1972. *A Felsőszenkirályi kun sírlelet*. „Cumania”, **1**: 177–204.
- Pálóczi-Horváth A. 1973. *A Magyarországi kunok régészeti kutásának helyzete*. „Folia Archaeologica”, **24**: 241–250.
- Pálóczi-Horváth A. 1982. *Régészeti adatok a kunok viseletéhez*, [w:] *Archaeologiai Értésítő*. Budapest, s. 89–107.
- Pálóczi-Horváth A. 1989. *Pechenegs, Cumans, Iasians. Steppe peoples of mediaeval Hungary*. Corvina-Budapest.
- Partyka J. 1992. *Ojców i archeologia w latach 1871-1924*, [w:] *Prof. Stefan Krukowski (1890–1982). Działalność archeologiczna i jej znaczenie dla nauki polskiej*, red. J. Lech, J. Partyka. Ojców, s. 71–86.
- Pleinerová I. 1995. *Opočno. Ein Brandgräberfeld der jüngeren und späten Kaiserzeit in Nordwestböhmen*. Kraków.
- Radwański K. 1975. *Kraków przedlokacyjny. Rozwój przestrzenny*. Kraków.
- Reyman J. 1966. *Wczesnośredniowieczne skarby srebrne z Małopolski*, [w:] *Wczesnośredniowieczne skarby srebrne z Małopolski, Śląska, Warmii i Mazur*, red. M. Haisig, R. Kiersnowski, J. Reyman. Wrocław.
- Réthy L. 1899. *Corpus nummorum Hungariae. Magyar egyetemes éremtár. I kötet. Arpádházi Királyok kora*. Budapest.
- Rębkowski M., Polak Z., Wywrot-Wyszkowska 1996. *Źródła archeologiczne*, [w:] *Archeologia średniowiecznego Kołobrzegu*, I, red. M. Rębkowski. Kołobrzeg, s. 13–168.
- Rębkowski M., Polak Z., Wywrot-Wyszkowska. 1998. *Źródła archeologiczne*, [w:] *Archeologia średniowiecznego Kołobrzegu*, III, red. M. Rębkowski. Kołobrzeg, s. 13–168.
- Rodzińska-Nowak J., Nowak M., Poleski J. 2002. *Pottery and flint finds from the upper layers of the Lokietka Cave*, [w:] *Préhistoire Européenne*, vol. 16–17/2000–2001. Liège, s. 317–333.
- Rokosz M. 2003. *Historyczne przesłanki ojcowskiego podania o Łokietku*, [w:] *Polonia Minor Medii Aevi*, red. Z. Woźniak, J. Gancarski J. Kraków-Krosno, s. 541–549.
- Rook E. 1963. *Materiały z Jaskini Bębłowskiej Dolnej*. „Materiały Archeologiczne”, **4**: 335–346.
- Rook E. 1964. *Materiały z Jaskini Oborzysko Małe*, „Materiały Archeologiczne”, **5**: 193–209.

- Rook E. 1970a. *Sprawozdanie z badań w Jaskini Nad Mosurem Starym, dużej w Grodzisku, pow. Olkusz*. „Materiały Archeologiczne”, **11**: 271–274.
- Rook E. 1970b. *Wyniki prac wykopaliskowych w jaskini nad Mosurem Starym, dużej w Grodzisku, pow. Olkusz, w latach 1967 i 1968*. „Sprawozdania Archeologiczne”, **22**: 57–65.
- Rook E. 1970c. *Materiały z Jaskini Maszyckiej w zbiorach Muzeum Archeologicznego w Krakowie*. „Materiały Archeologiczne”, **11**: 133–156.
- Rook E. 1980. *Osadnictwo neolityczne w jaskiniach Wyżyny Krakowsko-Częstochowskiej*. „Materiały Archeologiczne”, **20**: 5–130.
- Römer F. 1884. *The bone caves of Ojcow in Poland*. London.
- Rozmus D., Szmoniewski B., Troncik A. 2006. *An early medieval assemblage of iron artifacts from 'Góra Słupsko' hillfort, site 2 at Kostkowice, Zawiercie district, slaskie Voivodeship*. „Acta Archaeologica Carpathica”, **41**: 101–113.
- Rybicka M., Cyrek K. 1997. *Wyniki weryfikacyjnych badań wykopaliskowych w Jaskini Jasnej w Strzegowej, województwo katowickie, w 1991 roku*. „Łódzkie Sprawozdania Archeologiczne”, **3**: 5–16.
- Rydzewski J. 1995. *Epoka brązu i wczesna epoka żelaza*, [w:] *Natura i Kultura w krajobrazie Jury*, t. IV, *Pradzieje i średniowiecze*. Kraków, s. 93–112.
- Samsonowicz H. 2000. *Łokietek w grotach Ojcowa*, [w:] *Podróże po historii. Studia z dziejów kultury i polityki europejskiej ofiarowane profesorowi Stanisławowi Grzybowskiemu*, red. F. Leśniak. Kraków, s. 76–82.
- Sawicki L. 1949. *Rozwój badań w zakresie prehistorii czwartorzędu w Polsce*. „Sprawozdania Państwowego Muzeum Archeologicznego”, **2**, 1–4: 13–30.
- Sawicki L. 1953. *Stan badań nad wiekiem człowieka kopalnego*. „Acta Geologica Polonica”, **3**: 171–189.
- Sobczyk K. 2011. *Jaskinia Ciemna – archeologiczne dylematy*, [w:] *Materiały 45. Sympozjum Speleologicznego*, red. M. Gradziński, J. Partyka, J. Urban (red.). Ojców, s. 94–95.
- Sobczyk K., Sitlivy V. 2001a. *Badania wykopaliskowe w Jaskini Łokietka w latach 1998–2000*, [w:] *Badania naukowe w południowej części Wyżyny Krakowsko-Częstochowskiej. Materiały konferencyjne – referaty, postery, sesje terenowe*, red. J. Partyka. Ojców, s. 457–461.
- Sobczyk K., Sitlivy V. 2001b. *Badania wykopaliskowe w Jaskini Łokietka w Ojcowskim Parku Narodowym w latach 1998–2000*, [w:] *Z archeologii Ukrainy i Jury Ojcowskiej*, red. J. Lech J. Partyka. Ojców, s. 323–336.
- Soják M. 2007. *Osídlenie spišských jaskýň od praveku po novovek*. Nitra.
- Soják M., Terray M. (red.). 2007. *Moldavská Jaskyňa v zrkadle dejín*. Moldava nad Bodvou.
- Stefaniak K., Muzolf B., Mirosław-Grabowska J., Socha P. 2009. *Studies in the caves of Zegarowe Rocks*, [w:] *Karst of the Częstochowa Upland and of the Eastern Sudetes*, red. K. Stefaniak, A. Tyc, P. Socha. Sosnowiec-Wrocław, s. 255–271.
- Stefaniak K., Socha P., Tyc A., Cyrek K., Nadachowski A. 2009. *Caves, rock shelters and palaeontological sites in quarries of the Częstochowa Upland – catalogue of important speleological features*, [w:] *Karst of the Częstochowa Upland and of the Eastern Sudetes*, red. K. Stefaniak, A. Tyc, P. Socha. Sosnowiec-Wrocław, s. 307–354.
- Stołyhwo K. 1921. *Poszukiwania prehistoryczne w Jaskini Dziewiczej w Łazach w Olkuskim*, „Archiwum Nauk Antropologicznych Towarzystwa Naukowego Warszawskiego”, **1**, 4: 1–7.
- Suchodolski S. 1987. *Moneta możnowładcza i kościelna w Polsce wczesnośredniowiecznej*. Wrocław-Warszawa-Kraków-Gdańsk-Łódź.

- Svoboda J. (red.). 2002. *Prehistorické jeskyně. Katalogy, dokumenty, studie*. „Dolno-věstonické Studie”, 7, Brno.
- Umiński P., Sadowski J.N. 1876. *Sprawozdanie z wycieczek odbytych w okolice przyległe rzecze Rudawie*. „Rozprawy i Sprawozdania z Posiedzeń Wydziału Historyczno-Filozoficznego Akademii Umiejętności”, 5: 64–70.
- Urbanowski M. 2002. *Badania Jaskini Komarowej w Zrębicach, województwo śląskie*, [w:] *Badania archeologiczne na Górnym Śląsku i Ziemiach Pogranicznych w 1999–2000*. Katowice, s. 54–63.
- Urbanowski M., Socha P., Dąbrowski P., Nowaczewska W., Sadakierska-Chudy A., Dobosz T., Stefaniak K., Nadachowski A. 2010. *The first Neanderthal tooth found North of the Carpathian Mountains*, „Naturwissenschaften”, 97: 411–415.
- Wachowski K. 2002. *Późnośredniowieczny pas rycerski na Śląsku w świetle źródeł archeologicznych*. „Archaeologia Silesiae”, 1: 239–264.
- Wachowski K. 2012. *Symbolika zapinek średniowiecznych*, [w:] *Mezi raným a vrcholným středověkem*, red. J. Doležel, M. Wihoda. Brno, s. 313–332.
- Wawrzonowska Z. 1998. *Broń strzelcza*, [w:] *Uzbrojenie w Polsce średniowiecznej 1450–1500*, red. A. Nowakowski. Toruń, s. 52–60.
- Wilczyński J., Wojenka M., Wojtal P., Sobieraj D. [w druku]. *Human occupation of the Borsuka Cave (southern Poland) – from Upper Paleolithic to the Post-medieval period*. „Eurasian Prehistory”.
- Witkowska B. 2010. *Zagadnienie osadnictwa kultury ceramiki sznurowej na Jurze Krakowsko-Częstochowskiej*, [w:] *Mente et rutro. Studia archeologica Johanni Machnik viro doctissimo octogesimo vitae ab amicis et discipulis oblata*, red. S. Czopek, S. Kadrow. Rzeszów, s. 191–201.
- Wojenka M. 2011. *Problemy archeologii średniowiecza w jaskiniach Wyżyny Krakowsko-Częstochowskiej*, [w:] *Materiały 45. Sympozjum Speleologicznego*, red. M. Gradziński, J. Partyka, J. Urban. Ojców, s. 105–106.
- Wojenka M. *Zapomniane naczynie. Kilka uwag o pojemniku na skarb srebrny z Jaskini Okopy Wielkiej, Dolnej w Ojcowie*, „Notae Numismaticae” [w druku]. Kraków.
- Wojenka M., Wilczyński J., Sobieraj D. 2012. *Badania archeologiczne w Jaskini Żarskiej w Żarach, gm. Krzeszowice, pow. Kraków w 2011 roku*. „Prądnik. Prace Muz. Władysława Szafera”, 22:.
- Wójcik Z. 2004. *O wycieczkach fizjograficznych po Wyżynie Krakowsko-Częstochowskiej (od 1782 r. do połowy XIX w.)*, [w:] *Zróżnicowanie i przemiany środowiska przyrodniczo-kulturowego Wyżyny Krakowsko-Częstochowskiej*, tom 2, *Kultura*, red. J. Partyka. Ojców, s. 267–274.
- Wrońska-Kowalska J. 2006. *Rola Stanisława Jana Czarnowskiego w postępie badań archeologicznych*, [w:] *Jura Ojcowska w pradziejach i początkach państwa polskiego*, red. J. Lech, J. Partyka. Ojców, s. 109–120.
- Wrzesiński J. 1991. *Lednicka plakietka z orłem oraz kilka uwag na temat adaptacji i rozpowszechnienia się orła – symbolu*, „Studia Lednickie”, 2: 133–158.
- Wrzesiński J. 2006. *Archeolog w jaskini* [w:] *Jura Ojcowska w pradziejach i początkach państwa polskiego*, red. J. Lech, J. Partyka. Ojców, s. 245–250.
- Wrzosek A. 1961. *Zabytki wczesnośredniowieczne z Ostrowa Lednickiego, pow. Gniezno*. „Fontes Archaeologici Posnanienses”, 12: 242–280.
- X. O. 1846. *Urny i kości świeżo odkryte pod miastem Pilicą*. „Biblioteka Warszawska” 1: 417–418.

Zagórska-Telega J., Bochnak T. 2001. *Ein depot mit frühmittelalterlichen axtförmigen Eisenbarren aus Kostkowice, Fst. 2, Gde. Kroczyce, Woiw. Slaskie*. „Acta Archaeologica Carpathica”, **36**: 39–47.

Zawisza J. 1871. *Ojcowska dolina i jej okolice*. „Biblioteka Warszawska”, **4**: 53–58.

Zawisza J. 1873. *Niedźwiedź jaskiniowy (Ursus spelaeus) z Jaskini Łokietkowskiej w Ojcowie*. „Wiadomości Archeologiczne”, **1**: 1–7.

Zawisza J. 1874. *Jaskinia Mamuta w Dolinie Wierchowskiej*. „Wiadomości Archeologiczne”, **2**: 5–23.

Zawisza J. 1876. *Dalsze poszukiwania w Jaskini Mamuta*. „Wiadomości Archeologiczne”, **3**: 125–139.

Zawisza J. 1882a. *Poszukiwania w Jaskini Mamuta 1877 i 1878 r.* „Wiadomości Archeologiczne”, **4**: 1–18.

Zawisza J. 1882b. *Ostatnie poszukiwania w Jaskini Mamuta*. „Wiadomości Archeologiczne”, **4**: 167–173.

## SUMMARY

The caves of the Kraków-Częstochowa Upland are most often valuable multicultural archaeological sites containing inventories dated to both different periods of prehistory and historical times. The present paper is an introduction to the issues of early and late medieval materials from the caves of this region.

The oldest so far materials from the Middle Ages known from cave sites located within the Jura come from Shelter 19 on Słupsko Mountain nearby Kostkowice. They are represented by single finds of pottery shards dated to the 9th – 10th centuries and are currently the only artefacts from the older phases of the Early Middle Ages found at cave sites. Another, younger early medieval artefacts occur in the southern part of the Upland, in the surroundings of Ojców. In 1897, in the Okopy Wielka Dolna Cave a silver treasure placed in a clay vessel and consisting of 116 coins and pieces of cast silver was discovered. The deposit should be dated to the very end of the 11th century. The other materials from the discussed period are dated to the younger, state phases of the Early Middle Ages (11th – 13th centuries). These artefacts are mainly represented by pottery shards.

The late medieval phase of the use of caves (second half of the 13th - the beginning of the 16th centuries) is represented by both the fragments of clay earthenware and metal artefacts. The latter include interesting military items, of which some, as, for example iron spurs, can be dated to the second half of the 13th and the first half of the 14th centuries.

Based on the source material, it can be assumed that the caves of the Kraków-Częstochowa Upland were mainly used as refuge for people from the neighbouring village settlements. The finds of military artefacts, linked with the use of caves as hiding places by armed groups, can hypothetically be connected with the fighting between Poland and Czech that occurred in the Jura in the beginning of the 14th century.

