

Prądnik. Prace Muz. Szafera	31	95–98	2021
-----------------------------	----	-------	------

RADOSŁAW LIWOCH

Muzeum Archeologiczne w Krakowie  
ul. Senacka 3 31-002 Kraków  
radliw@interia.pl

## GROT WŁÓCZNI Z OGRODZIEŃCA

### The Spearhead from Ogrodzieniec

**Abstract.** The paper discusses a late medieval (or early modern) iron spearhead from Ogrodzieniec near Zawiercie, presumably from Ogrodzieniec Castle, which is stored in the Archaeological Museum in Cracow (inv. no. MAK/10253). The spearhead represents type V according to A. Nadolski and should be dated to the second half of the 14<sup>th</sup> century – 15<sup>th</sup> century (or alternatively 16<sup>th</sup> –17<sup>th</sup> centuries).

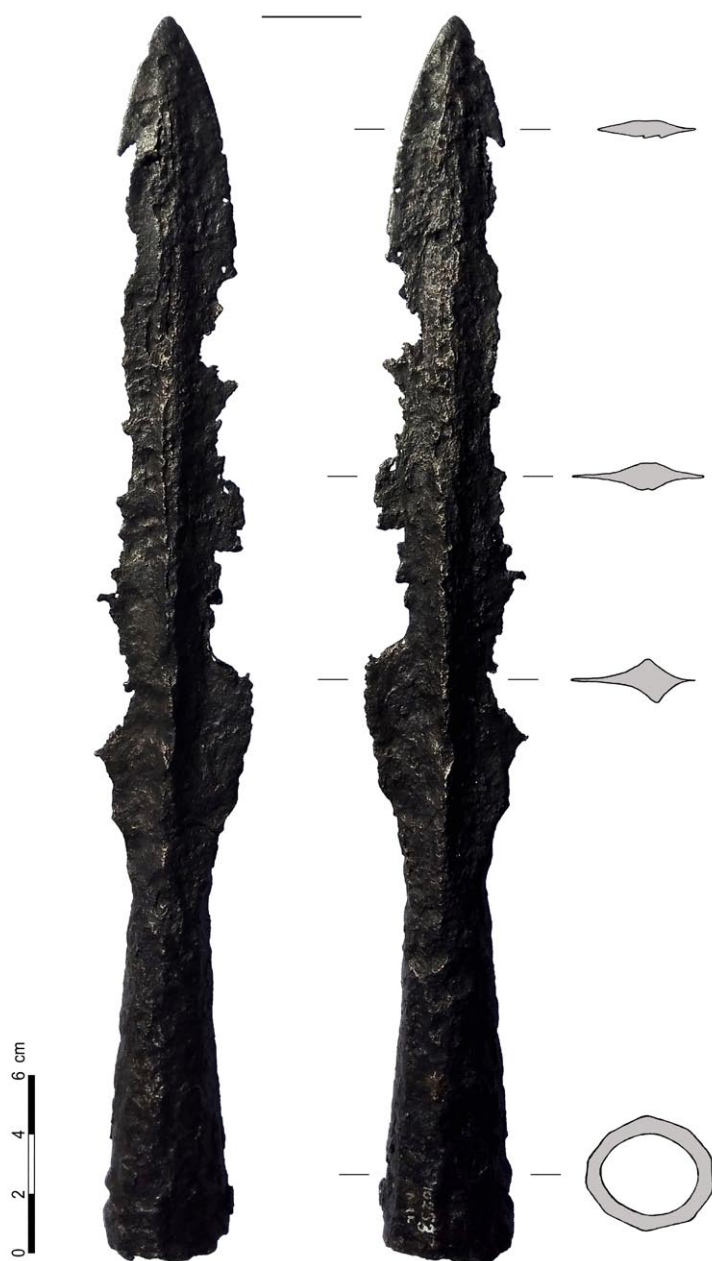
**Key words:** Middle Ages, spearhead, Poland, Ogrodzieniec

Pod numerem inwentarzowym MAK/10253 w zbiorach dawnych Muzeum Archeologicznego w Krakowie przechowywany jest grot włóczni<sup>1</sup> (ryc. 1) znaleziony w Ogrodzieńcu. Przynajmniej nie w miasteczku o tej nazwie, a na terenie wznoszącego się nieopodal zamku<sup>2</sup>.

Grot wykuto z żelaza. Jest okazem dużym i dość ciężkim. Ma lancetowaty liść z wydatnym żeberkiem wypłaszczającym się ku wierzchołkowi i raczej krótką tuleją o bardzo słabo zaznaczonej graniastości. U nasady tulei widoczny jest łepiek gwoźdźca, który mocował niegdyś drzewce, a po przeciwnej stronie znajduje się prostokątny otwór, przez który wychodził jego trzpień. Stan zachowania grotu określić można jako co najwyżej średni, ponieważ liść jest nieco zgięty i brakuje mu znacznych fragmentów po obu stronach żeberka, w tulei znajduje się kilka dziurek, a na powierzchni niewielkie ubytki. Jego wymiary to: długość – 42,4 cm, długość liścia – 30,5 cm, szerokość liścia (zachowana) – 5,0 cm, grubość liścia (z żeberkiem) w połowie długości – 0,9 cm, zewnętrzna

<sup>1</sup> Włócznia jest rodzajem broni kolnej przeznaczonym w zasadzie do walki wręcz, w tym do polowań. Składa się z grotu i drzewca, a jej długość oscyluje ok. 2 m, jednak niekiedy znacznie przekraczając 3 m. W interesującym okresie używana była głównie przez piechotę i nie miała wielkiego znaczenia bojowego (por.: Nowakowski, 1994, 207–208; Głosek, 2003, 42–43; Wilke, 2018, 35–37).

<sup>2</sup> Obecnie zamek Ogrodzieniec jest reliktem w formie trwałej ruiny położonym we wsi Podzamcze (pow. zawierciański, woj. śląskie), kilkaset metrów na wschód od granicy miasta Ogrodzieniec. Zauważyć można, że na Górze Birów niedaleko zamczyska znajduje się starsze od niego grodzisko, być może pozostałość pierwszego Ogrodzieńca (Kołodziejski, 2003, 395).



Ryc. 1. Grot włóczni z Ogródzieńca. Fot. i rys. R. Liwoch

Fig. 1. The spearhead from Ogródzieńca. Photo and drawing by R. Liwoch

średnica tulei u wlotu – 4,0 cm, grubość ściany tulei u wlotu – do ok. 0,3 cm, średnica łepka gwoźdźcia – 0,8 cm, otwór – 1,3×0,6 cm, ciężar – 501 g. Zalicza się on do typu V wg Andrzeja Nadolskiego.

Grot włóczni są – jak to ujmuje A. Nadolski (1954, 53) – niezłe typologicznie, dlatego trudno je datować (por. Głosek, 1990, 132). Uważa on (Nadolski, 1954, 55), że egzemplarze podobne do omawianego są późne, ale nie precyzuje ich chronologii. W wypadku okazu z Ogrodzieńca posiłkować się można wiedzą o czasie użytkowania zamku, którego początki sięgają okresu przed 1386 r., a który zamieszkały był przez ponad trzy stulecia (Kołodziejski, 2003, 391–392). Zatem wydaje się, że grot pochodzi z 2. połowy XIV lub z XV w., ale może też być nowożytny, z XVI–XVII w., zwłaszcza jeśli służył nie wojownikom, a myśliwym.

W literaturze wyrażono pogląd, iż w zbiorach polskich znajduje się bardzo wiele grotów włóczni o chronologii późnośredniowiecznej (np. Głosek, 2003, 42), jednak w wypadku kolekcji z południa kraju nie znajduje on – jak się wydaje – potwierdzenia, ponieważ znaleziska z Ziemi Krakowskiej są – o ile wiadomo autorowi – niezbyt liczne<sup>3</sup>. Stąd dla wzbogacenia wiedzy o broni drzewcowej z tego regionu cenny jest każdy wprowadzony do obiegu naukowego okaz<sup>4</sup>.

## PIŚMIENICTWO

- Głosek, M. (1990). Broń drzewcowa i obuchowa. W: A., Nadolski (red.), *Uzbrojenie w Polsce średniowiecznej 1350–1450*, (s. 131–142 + ilustracje). Łódź.
- Głosek, M. (2003). Broń biała. W: A., Nowakowski (red.), *Uzbrojenie w Polsce średniowiecznej 1450–1500*, (s. 42–54 + ilustracje). Toruń.
- Kołodziejski, S. (2003). Podzamcze, woj. śląskie. Zamek Ogrodzieniec. W: L., Kajzer, S., Kołodziejski, J., Salm (red. naukowa L., Kajzer), *Leksykon zamków w Polsce*, (s. 391–395.). Warszawa.
- Liwoch, R. (2013). Grot włóczni ze Skawiny, *Acta Militaria Mediaevalia*, 9, 243.
- Liwoch, R. (2014). Grot włóczni z Jaksic, *Acta Militaria Mediaevalia*, 10, 210–211.
- Nadolski, A. (1954). *Studia nad uzbrojeniem polskim w X, XI i XII wieku*. Łódź.
- Nowakowski, A. (1994). Uzbrojenie indywidualne. W: A., Nadolski (red.), *Polska technika wojskowa do 1500 roku*, (s. 198–249). Warszawa.
- Nowakowski, P. A. (2006). *Arsenały domowe rycerstwa polskiego w średniowieczu*. Toruń.
- Wilke, G. (2018). Groty broni drzewcowej z Ostrowa Lednickiego. W: P., Sankiewicz, A.M., Wyrwa (red.), *Broń drzewcowa i uzbrojenie ochronne z Ostrowa Lednickiego, Giecza i Grzybowa, Biblioteka Studiów Lednickich*, t. 38, seria B1 Fontes, t. 1. (s. 33–87). Lednica.

<sup>3</sup> To dziwi, bo okazów tego niedrogiego i nietrudnego do wykonania rodzaju oręża można by spodziewać się nie tylko w rycerskich zbrojowniach (por. Nowakowski, 2006, 88–90), ale i w domostwach chłopskich (por. Nowakowski, 1994, 208). Na marginesie wspomnieć można, że król Władysław Jagiełło miał do dyspozycji nie mniej niż 20 włóczni myśliwskich (Nowakowski, 1994, 208).

<sup>4</sup> Wcześniej autor opublikował groty włóczni ze Skawiny (Liwoch, 2013) i z Jaksic (Liwoch, 2014).

## SUMMARY

The paper discusses a late medieval (or early modern) iron spearhead from Ogródzieniec near Zawiercie, presumably from Ogródzieniec Castle, which is stored in the Archaeological Museum in Cracow (inv. no. MAK/10253). The spearhead is a large and quite heavy specimen. It has a lanceolate blade with a rib and a rather short, angular-sectioned socket. Its dimensions are: length – 42.4 cm, blade length – 30.5 cm, blade width (preserved) – 5.0 cm, blade thickness (with a rib) at half length – 0.9 cm, socket width – 4.0 cm, socket wall thickness – up to approx. 0.3 cm, weight - 501 g. The spearhead represents type V according to A. Nadolski and should be dated to the second half of the 14<sup>th</sup> century – 15<sup>th</sup> century (or alternatively 16<sup>th</sup> –17<sup>th</sup> centuries).